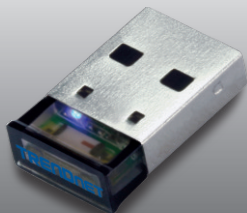


Lühike paigaldusjuhend



**TBW-107UB**  
1.01

Eesti	1
1. Enne alustamist	1
2. Riistvara paigaldamine	2
3. Bluetooth adapteri seadistamine	5
Tõrkeotsing	7



## Pakendi sisu

- TBW-107UB
- Draiveri ja seadistusprogrammiga CD-plaat
- Mitmekeeleline lühike paigaldusjuhend

## Minimaalsed nõuded süsteemile

- CD-ROM Seade
- USB Port: 2.0 või 1.1
- CPU: 1GHz või kiirem (Windows 7) / 800MHz või kiirem (Windows Vista) / 300MHz või kiirem (Windows XP / 2000)
- Mälu: 1GB RAM või rohkem (Windows 7) / 512MB RAM või rohkem (Windows Vista) / 256MB RAM või rohkem (Windows XP / 2000)
- Vaba ruumi kõvakettal: 50MB või rohkem
- Windows 7(32/64-bits) / Vista(32/64-bits) / XP(32/64-bits) / 2000(32/64-bits)

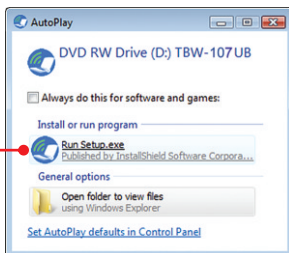
## 2. Riistvara paigaldus

### Märkus:

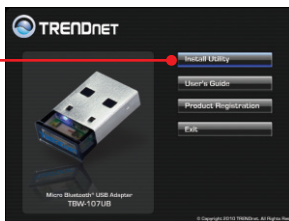
1. Ärge sisestage TBW-107UB USB adapterit enne, kui juhendis seda teha palutakse.
2. Kui Teie arvutisse on eelnevalt paigaldatud mingi Bluetooth draiver (tarkvara) või arvutisse on sisseehitatud mingi Bluetooth seade, siis enne alustamist eemaldage esmalt draiver ja lülitage välja sisemine seade.

1. Sisestage **draiveri ja seadistusprogrammiga CD** Teie CD-ROM seadmesse.

2. Klõpsake **Run Setup.exe** (Windows 7/Vista).



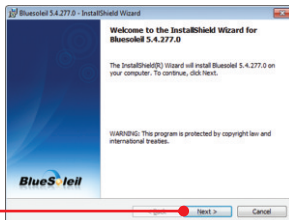
3. Klõpsake **Install Utility**.



4. Valige rippmenüüst sobiv keel. Klõpsake **OK**.



5. Klõkkige **Next**.



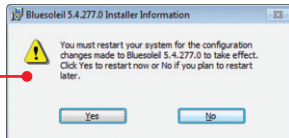
6. Valige **I accept the terms in the license agreement**. Klõkkige **Next**.



7. Järgige InstallShield Wizard instruksioone ja siis klõkkige **Finish**.



8. Klõkkige **Yes**, et teha oma arvutile alglaadimine.



9. Ühendage TBW-107UB oma arvuti USB porti.



9. Draiverid paigaldatakse automaatselt.

### Paigaldus on lõppenud

Täpsemat teavet **TBW-107UB** seadistamise ja edasijõudnud valikute kohta leiate käsiraamatust Easy Go CD-plaadilt või TRENDneti veebilehelt [www.trendnet.com](http://www.trendnet.com)

### Teie seadmete registreerimine

Et kindlustada teid parima teeninduse ja toega, palun leidke moment, et registreerida teie toode OnLines [www.trendnet.com/register](http://www.trendnet.com/register) Täname, et te valisite TRENDnet'i.

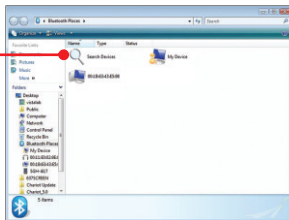
### 3. Bluetooth adapteri seadistamine

**Märkus:** Veenduge, et Bluetooth seadmel on toide sees ja see on pairing mode'i režiimil.

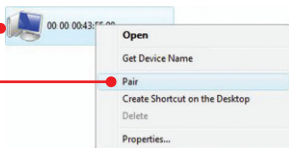
1. Topeltklõpsake arvuti töölaual asuval **Bluetooth Places** ikoonil.



2. TBW-107UB otsib kaugseadmed üles automaatselt. Vastasel juhul klõpsake **Search Devices**.



3. Paremklickige Bluetooth seadme ikoonil ja klõpsake **Pair**.



4. Sisestage **Passkey** (näiteks: 0000).  
Lisainformatsiooni vaadake palun oma Bluetooth seadme kasutusjuhendist) ja seejärel klikkige **OK**. Seejärel sisestage sama **Passkey** oma Bluetoothi seadmesse.



### Seadistamine on lõppenud.

Täpsemat teavet **TBW-107UB** seadistamise ja edasisõudnud valikute kohta leiate käsiraamatust Easy Go CD-plaadilt või TRENDneti veebilehelt [www.trendnet.com](http://www.trendnet.com)

### Teie seadmete registreerimine

Et kindlustada teid parima teeninduse ja toega, palun leidke moment, et registreerida teie toode OnLines [www.trendnet.com/register](http://www.trendnet.com/register) Täname, et te valisite TRENDnet'i.



### 1. Windows ei tunne ära minu riistvara. Mida ma peaksin tegema?

1. Veenduge, et Teie arvuti vastab minimumnõuetele, mis on toodud välja lühikese kasutajuhendi esimeses osas.
2. Peate Te Bluetooth utiliidi installeerima ENNE, kui paigaldate oma Bluetooth adapteri arvutisse.
3. Ühendage adapter teise USB pesasse.

### 2. Bluetoothi tarkvara leia minu Bluetooth seadet. Mida ma peaksin tegema?

1. lülitage välja kõik tarkvaralised tulemüüri programmid, nagu ZoneAlarm või Norton Internet Security. Kui Teie arvutisse on paigaldatud Windows 7, XP või Vista, lülitage välja sisseehitatud tulemüür.
2. Veenduge, et teie Bluetooth seade on sisse lülitatud.
3. Veenduge, et teie Bluetooth seade oleks vähemalt 50 meetri kaugusel TBW-107UB'st.

### 3. Ma ei saa oma Bluetooth seadet pairitada TBW-107UB USB Adapteriga. Mida ma peaksin tegema?

1. Veenduge, et Teie Bluetooth seade on sisse lülitatud
2. Et Teie Bluetooth seade on paaritusrežiimil.
3. Veenduge, et kasutate sama **Passkey** mõlemas seadmes.

### 4. Ma ei saa läbi adapteri 3Mbps admekiirust. Mida ma peaksin tegema?

Selleks, et saada kätte kogu admesidekiirust, peab Teie Bluetoothi seade toetama Bluetooth v2.0 koos Enhanced Data Rate (EDR).

Kui teil endiselt esineb probleeme või on küsimusi **TBW-107UB** kohta, lugege lisateavet kasutusjuhendist draiveri ja utiliidi CD-ROMilt (*Inglise keeles*) või võtke ühendust TRENDneti tehnilise toe osakonnaga

### Sertifikaadid:

Seade on testitud ning vastab FCC ja CE reeglitele.

Seade vastab järgmistele tingimustele:

- (1) Seade ei tohi põhjustada ohtlikke häireid.
- (2) Seade peab võtma vastu kõiki signaale, sealhulgas signaale, mis võivad põhjustada soovimatuid häireid seadme töös.



Elektri- ja elektroonikatoodete jäätmeid ei tohi ära visata koos olmejäätmetega. Abivahendite olemasolu korral palume ümbertöötlemiseks sorteerida. Jäätmete ümbertöötlemise kohta küsige nõu oma kohalikul jaemüüjalt.



**MÄRKUS:** TOOTJA EI VASTUTA ÜHEGI TV VÕI RAADIO HÄIRE EEST, MIS ON PÕHJUSTATUD SEADME LUBAMATUST ÜBEREHITAMISEST. IGASUGUNE ÜBERMODIFITSEERIMINE TÜHISTAB AUTORIVASTUTUSE SEADMELE.



## Product Warranty Registration

Please take a moment to register your product online.  
Go to TRENDnet's website at <http://www.trendnet.com/register>

**TRENDnet**<sup>®</sup>  
20675 Manhattan Place  
Torrance, CA 90501  
USA