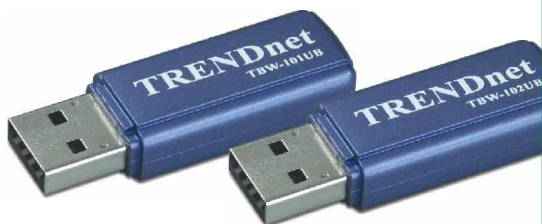


TBW-101UB TBW-102UB

Guida all'installazione rapida
dell'adattatore USB Bluetooth

Version 6.29.05



TRENDnet[®]
TRENDware, USA
What's Next in Networking

Table of Contents

Italiano	1
1. Prima dell'installazione	1
2. Installazione dell'utilità Bluetooth	2
3. Disattivazione dei servizi Bluetooth per Windows XP SP2	5
4. Installazione dei driver	7
5. Abbinamento dei dispositivi Bluetooth	9
Troubleshooting	12

Italiano QIG

1. Prima dell'installazione

Verifica del contenuto della confezione

Assicurarsi che la confezione contenga i seguenti articoli:



Verifica delle apparecchiature

Per installare l'adattatore Bluetooth è necessario disporre di un PC con le seguenti specifiche:

- Windows 98SE/ME/2000/XP
- Una porta USB 1.1 disponibile
- Un'unità CD-ROM

2. Installazione dell'utilità Bluetooth

Nota: prima di installare l'adattatore USB Bluetooth, è necessario installare il programma di utilità Bluetooth.

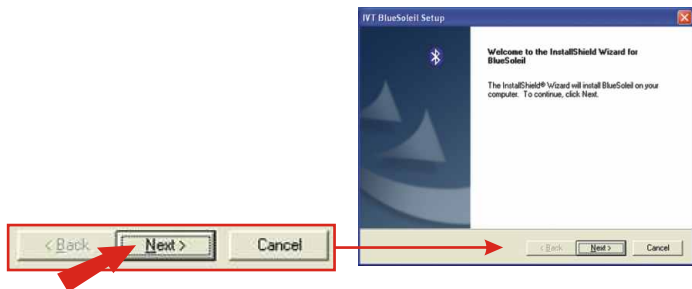
1. Accendere il computer.
2. Inserire il CD-ROM dell'utilità nell'unità CD-ROM.



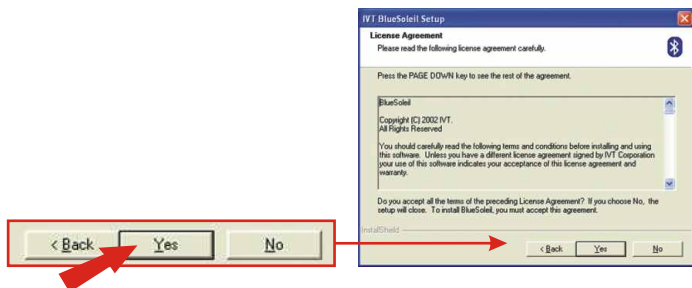
3. La funzione di avvio automatico lancia automaticamente la procedura di installazione guidata del software. Se la procedura non viene avviata automaticamente, sfogliare il CD di installazione e trovare il file "Setup.exe". Fare doppio clic su Auto-Run.exe per continuare.
4. Selezionare la lingua dell'installazione e fare clic su **OK**.



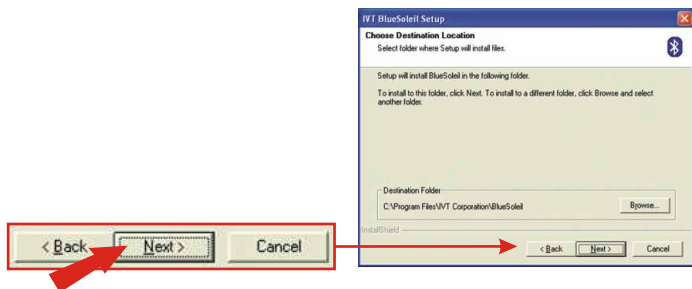
5. Fare clic su **Next** (Avanti).



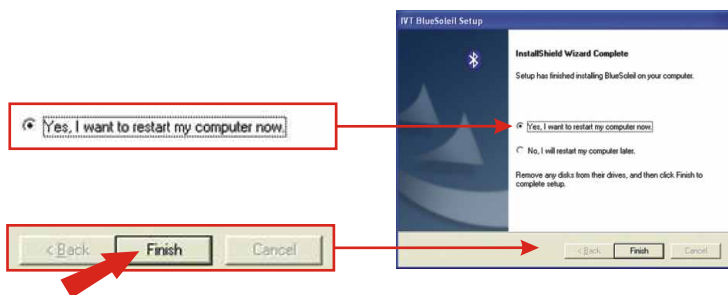
6. Fare clic su **Yes** (Sì).



7. Fare clic su **Next** (Avanti).



8. Selezionare **Sì, riavviare il computer adesso** e fare clic su **Fine**.



9. Dopo aver riavviato il computer, collegare il dispositivo TBW-101UB/TBW-102UB a una delle porte USB disponibili.

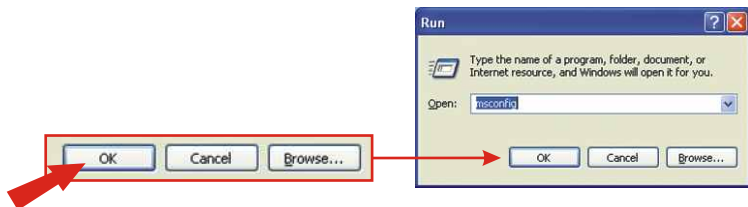


3. Disattivazione dei servizi Bluetooth per Windows XP SP2

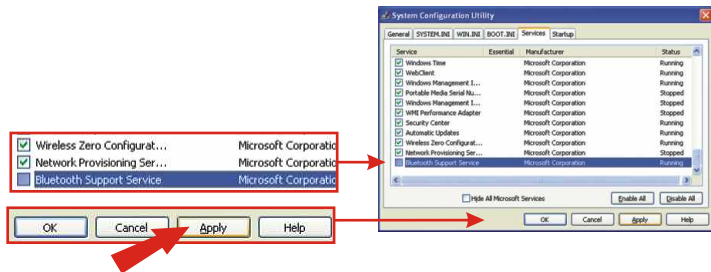
Per utenti Windows XP SP1/2000/ME/98SE, passare alla sezione

Windows XP SP2

1. Fare clic su **Start**, quindi su **Esegui**, digitare **msconfig** e fare clic su **OK**.



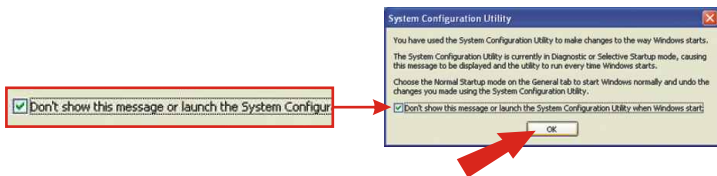
2. Fare clic sulla scheda **Servizi** e deselezionare **Bluetooth Support Service** di **Microsoft Corporation**. Fare clic su **Applica**, quindi su **Chiudi**.



3. Fare clic su **Riavvia**.



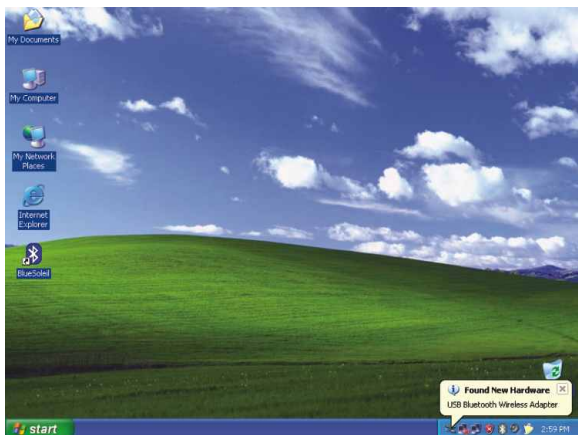
4. Dopo aver riavviato il computer, viene visualizzata l'Utilità Configurazione di sistema. Selezionare **Non visualizzare più questo messaggio** e fare clic su **OK**.



4. Installazione dei driver

Windows XP

Dopo aver collegato il dispositivo TBW-101UB/TBW-102UB a una delle porte USB disponibili, Windows installa automaticamente i driver. Passare alla sezione **5. Abbinamento dei dispositivi Bluetooth**.

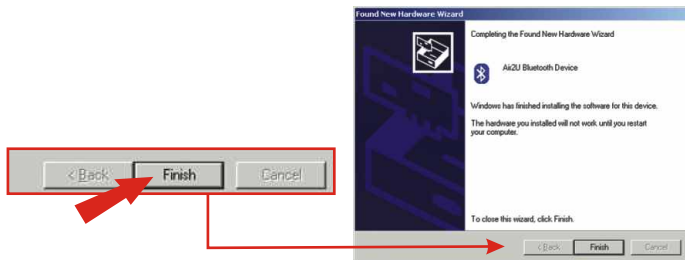


Windows 2000/ME/98SE

1. Fare clic su **OK**.



2. Fare clic su **Finish** (Fine).



3. Fare clic su **Sì** per riavviare il computer. Se il messaggio non viene visualizzato, riavviare il computer manualmente.

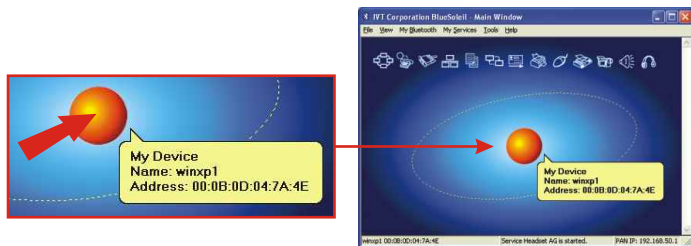


5. Abbinamento dei dispositivi Bluetooth

1. Fare doppio clic sull'icona Bluetooth nell'angolo in basso a destra.



2. Fare clic sulla sfera arancione per cercare i dispositivi Bluetooth.



3. Fare doppio clic sul dispositivo abilitato Bluetooth.



4. I servizi Bluetooth disponibili sono evidenziati in giallo. Fare doppio clic sul servizio Bluetooth che si desidera abilitare. In questo esempio è stato selezionato il servizio Bluetooth File Transfer.



5. Sul computer selezionato verrà richiesto di inserire una password. La password può essere composta da qualsiasi combinazione di lettere e numeri. Tuttavia, assicurarsi di utilizzare la stessa password per entrambi i dispositivi Bluetooth. In questo esempio, la password è **123456**. Immettere **123456** per entrambi i dispositivi.



Computer 1

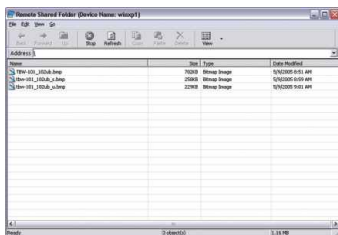


Computer 2

6. Fare clic su **Yes (Sì)** su entrambi i dispositivi.



7. Dopo aver abbinato i due computer abilitati Bluetooth, viene visualizzato un elenco dei file condivisi. Scaricare tutti i file selezionati.



Troubleshooting

Q1: If the Device Status indicates that the Bluetooth USB Adapter is not working properly, what should I do?

A1: Uninstall **Air2U Bluetooth Device** in **Device Manager**, and reinstall the Bluetooth utility.

Q2: How do I set up connections between Bluetooth devices?

A2: Refer to the User's Guide on the included CD-ROM or to TRENDnet's website for additional information.

Q3: How do I transfer files between my PC and my Cell Phone?

A3: You need to verify that your Cell Phone is "Bluetooth enhanced" and that the software for your phone allows file-transfers. If this is the case, refer to the User's Guide on the included CD-ROM or to TRENDnet's website for additional information.

Q4: What folder do I use to share files between Bluetooth devices?

A4: Double-click **My Documents**, double-click **Bluetooth**, and double-click **share**. All files located in the **share** folder can be transferred to other Bluetooth enabled devices.

Q5: I clicked the orange globe in the Bluetooth utility, but I still could not locate a Bluetooth device.

A5: Make sure that your Bluetooth devices are enabled, and that the TBW-101UB/TBW-102UB is connected to your computer. Then reboot all Bluetooth enabled devices and click the orange globe in the Bluetooth utility.

Q6: I cannot pair two Bluetooth enabled computers after typing a password. What do I do?

A6: Try using a simpler password with 3 characters such as 123, and see if you are able to connect to another Bluetooth enabled computer.

Certifications

This equipment has been tested and found to comply with FCC and CE Rules. Operation is subject to the following two conditions:

- (1) This device may not cause harmful interference.
- (2) This device must accept any interference received.
Including interference that may cause undesired operation.





What's Next in Networking

Product Warranty Registration

Please take a moment to register your product online.
Go to TRENDware's website at <http://www.TRENDNET.com>

TRENDnet Technical Support

US/Canada Support Center

Contact

Telephone: 1(310) 626-6252

Fax: 1(310) 626-6267

Email: support@trendnet.com

Tech Support Hours

7:30am - 6:00pm Pacific Standard Time
Monday - Friday

European Support Center

Contact**Telephone**

Deutsch : +49 (0) 6331 / 268-460

Français : +49 (0) 6331 / 268-461

Español : +49 (0) 6331 / 268-462

English : +49 (0) 6331 / 268-463

Italiano : +49 (0) 6331 / 268-464

Dutch : +49 (0) 6331 / 268-465

Fax: +49 (0) 6331 / 268-466

Tech Support Hours

8:00am - 6:00pm Middle European Time
Monday - Friday

TRENDware International, Inc.
3135 Kashiwa Street. Torrance, CA 90505
<http://www.TRENDNET.com>