

# TW100-S4W1CA

**DSL/Cable Broadband Router with 4-Port Switch  
Quick Installation Guide**

**Guide d'installation rapide pour le  
Routeur Broadband DSL/Câble avec Switch de 4 ports**

**Schnell Anleitung  
DSL/Kabel Breitband-Router mit 4-Port Switch**

**Guía de Instalación Rápida para el  
Enrutador de Banda Ancha DSL/Cable con Switch de 4 Puertos**

**Lühike paigaldusjuhend**

**Version 05.02.2005**



**TRENDnet**<sup>®</sup>  
TRENDware, USA  
**What's Next in Networking**

# Table of Contents

English .....	1
1. Prepare for Installation .....	1
2. Install Hardware .....	3
3. Configure the computer's TCP/IP Settings .....	4
4. Configure the Router .....	10
Français .....	18
1. Préparation de l'installation .....	18
2. Installation du matériel .....	19
3. Configuration des paramètres TCP/IP .....	20
4. Configuration du routeur .....	26
Deutsch .....	34
1. Vorbereitung der Installation .....	34
2. Installation der Hardware .....	35
3. Konfiguration der TCP/IP Parameter .....	36
4. Konfiguration des Routers .....	42
Español .....	50
1. Preparación para la instalación .....	50
2. Instalación del Hardware .....	51
3. Establezca la configuración TCP/IP .....	52
4. Configuración del enrutador .....	58
Eesti .....	66
1. Paigalduseks valmistumine .....	66
2. Riistvara paigaldamine .....	67
3. Seadista arvuti TCP/IP parameetrid .....	68
4. Ruuteri seadistamine .....	71
Troubleshooting.....	79

## 1. Paigalduseks valmistumine

### Kogu interneti teenusepakkuja (ISP) informatsioon

Ruuteri paigaldamise ajal küsib seadistusviisard sinult spetsiifilist ISP infot, mille peaksid olema saanud ISP-lt. Informatsioon erineb sõltuvalt internetiühenduse tüübist. Palun kontrolli üle oma internetiühenduse tüüp ja veendu, et sul on järgnev informatsioon:

#### **Dünaamiline kaabelühendus**

Vaja ei ole midagi. IP-aadress eraldatakse ISP poolt automaatselt.

#### **Staatilise IP-aadressiga kaabelühendus**

Interneti IP-aadress: \_\_\_\_\_ (näit 215.24.24.129)

Subnet mask: \_\_\_\_\_

Gateway IP-aadress: \_\_\_\_\_

Primaarne DNS: \_\_\_\_\_

Sekundaarne DNS: \_\_\_\_\_

#### **PPPoE DSL ühendus**

Kasutajatunnus: \_\_\_\_\_

Parool: \_\_\_\_\_

#### **PPTP DSL ühendus**

Kasutajatunnus: \_\_\_\_\_

Parool: \_\_\_\_\_

## 2. Riistvara paigaldamine

1. Lülita DSL/kaabelmodem, ruuter ja PC välja.
2. Ühenda üks RJ-45 võrgukaabel oma DSL/kaabelmodemi Ethernet pordist ruuteri WAN porti.
3. Ühenda teine RJ-45 võrgukaabel ruuteri LAN pordist oma arvuti Ethernet porti.
4. Lülita DSL/kaabelmodem sisse.
5. Lülita ruuter sisse.
6. Lülita arvuti sisse.



### Kontrolli riistvara paigaldust

Kontrolli, et põleksid järgmised ruuteri esipaneeli tuled: Power, WAN ja üks LAN (iga ruuteriga ühendatud arvuti kohta).

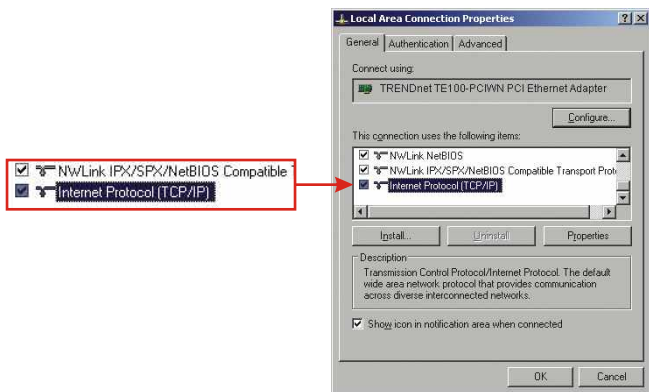


### 3. Seadista arvuti TCP/IP parameetrid

Järgnevate juhiste järgimine kindlustab, et sinu arvuti saab ühenduse ruuteriga. Selleks, pead sa seadistama oma operatsioonisüsteemi (OS) TCP/IP parameetrid. Allpool on toodud juhised windowsipõhiste arvutite seadistamiseks. Teisi operatsioonisüsteeme kasutatavate arvutite puhul loe juhiseid oma süsteemi dokumentatsioonist.

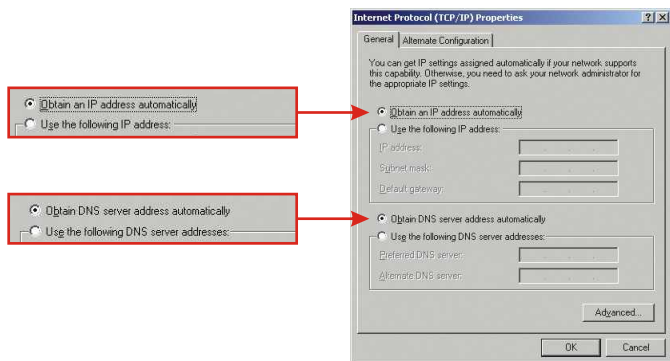
#### Windows 2000/XP

1. Kliki **Start**, kliki **Settings** ja kliki **Control Panel**.
2. Topeltkliki **Network Connections** ikooni.
3. Paremkliki **Local Area Connection** ikooni ja vajuta **Properties** nupule. Avaneb **Local Area Connection Properties** aken.
4. Ava **General Configuration** sakk, vali **TCP/IP** ja kliki **Properties**. Avaneb **Internet Protocol (TCP/IP) Properties** aken.



**Märkus:** Kui sa kasutad staatilise IP-aadressiga ühendust, kirjuta enne andmete muutmist üles oma praegune IP-aadress.

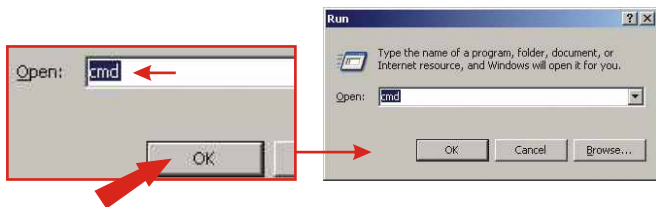
5. Vali Obtain an IP address automatically ja Obtain DNS Server address automatically.



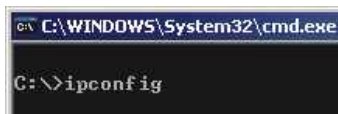
6. Vajuta OK nupule.

7. Vajuta Local Area Connection Properties aknas Close nupule.

8. Vali Start, kliki Run, seejärel sisesta tekstiväljale cmd ja vajuta OK nupule.



9. Avaneb käsuriida. Sisesta C:\ viibale ipconfig ja vajuta Enter klahvile.



10. Kui sinu IP-aadress vastab alltoodule, on arvuti loonud edukalt ühenduse ruuteriga:

IP-aadress: 192.168.0.x

Subnet mask: 255.255.255.0

Gateway: 192.168.0..1.1

```
C:\WINDOWS\System32\cmd.exe

Ethernet adapter Local Area Connection:

    Connection-specific DNS Suffix  . : 
    IP Address. . . . .               : 192.168.0.2
    Subnet Mask . . . . .             : 255.255.255.0
    Default Gateway . . . . .         : 192.168.0.1

C:\>
```

```
Ethernet adapter Local Area Connection:

    Connection-specific DNS Suffix  . : 
    IP Address. . . . .               : 192.168.0.2
    Subnet Mask . . . . .             : 255.255.255.0
    Default Gateway . . . . .         : 192.168.0.1

C:\>
```

**Märkus:** Kui sinu IP-aadress ei vasta neile väärtustele, taaskäivita palun arvuti ja proovi korrata ülaltoodud juhiseid.

# 4. Ruuteri seadistamine

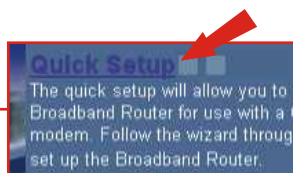
Järgnev informatsioon on mõeldud aitama sind ruuteri seadistamisel internetiühenduseks. Jätkamiseks pead sa teadma oma internetiühenduse tüüpi. Kui sa ei ole kindel, mis tüüpi ühendus sul on, võta palun ühendust oma interneti teenusepakujaga ja uuri järele vajalik informatsioon, mida on kirjeldatud "Paigalduseks valmistumise" peatükis käesoleva juhendi alguses.

1. Käivita veebibrauser (Internet Explorer või Netscape Navigator), sisesta aadressireale <http://192.168.1.1> ja vajuta **Enter** klahvile.
2. Avaneb sisselogimisaken. Seadistusprogrammi avamiseks vajuta **LOGIN** nupule.



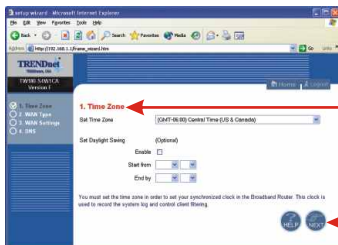
**Märkus:** tehaseseadistustes ei ole ruuteril parooli.

3. Ruuteri internetiühenduse seadistamiseks vajuta **Quick Setup** nupule.





4. Sobiva ajavööndi valimiseks kliki hüpikmenüüd. Kui sinu regioonis kasutatakse eraldi uve- ja talveaega, peaksid määrama **Set Daylight Saving** valiku ja sisestama kuupäevad ja kellaajad, millal minnakse üle talve- ja suveajale. Seejärel vajuta **Next** nupule.



**1. Time Zone**

Set Time Zone

Set Daylight Saving (Optional)

synchronized clock in the Broadband Router. This clock is filtering.

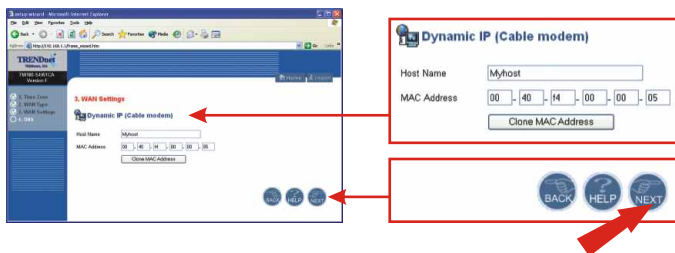
**HELP** **NEXT**

5. Määra sobiv internetiühenduse tüüp, valides kas **Dynamic IP**, **Static IP**, **PPPoE**, või **PPTP**.

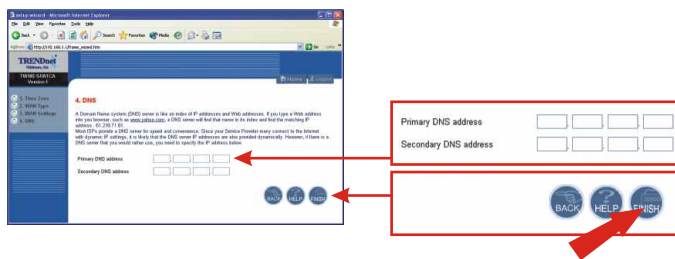


## Dünaamiline IP

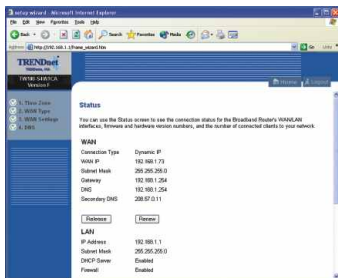
1. Määra hostinimi (soovi korral) ja kloonid (kui ISP seda nõuab) MAC-aadress. Vajuta **Next** nupule.



2. Kui sa soovid kasutada ISP poolt eraldatud erinevaid DNS servereid, sisesta primaarse ja sekundaarse DNS serveri IP-aadressid. Vajuta **Finish** nupule.

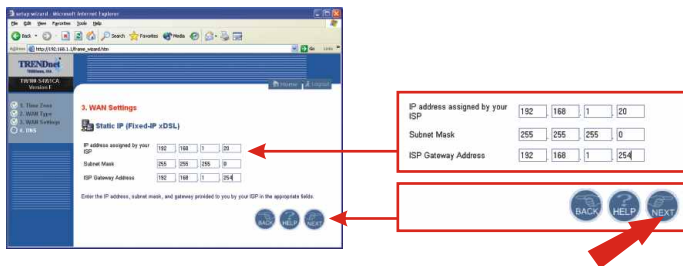


3. Sa võid kontrollida oma internetiühendust **Status** lehel, sisestades brauseri aadressireale <http://www.trendnet.com> ja vajutades **Enter** klahvile. Kui veebisait avaneb, on sinu ruuter õieti seadistatud.

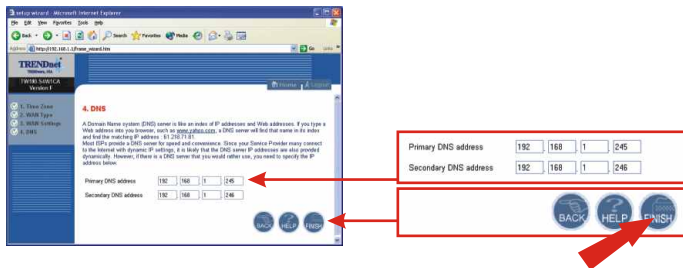


## Staatilise IP-adressiga ühendus

1. Sisesta ISP poolt eraldatud IP-aadress, subnet mask ja ISP gateway aadress. Vajuta **Next** nupule.

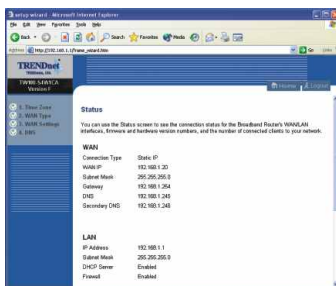


2. Kui sa soovid kasutada ISP poolt eraldatud erinevaid DNS servereid, sisesta primaarse ja sekundaarse DNS serveri IP-aadressid. Vajuta **Finish** nupule.



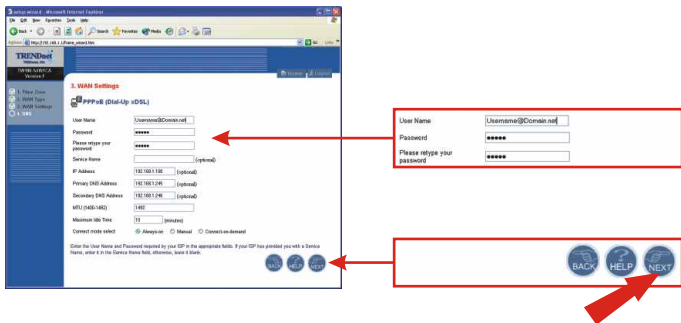
3. Sa võid kontrollida oma internetiühendust Status lehel, sisestades brauseri aadressireale <http://www.trendnet.com> ja vajutades Enter klahvile. Kui veebisait avaneb, on sinu ruuter õieti seadistatud.

**Märkus:** Kui veebisait ei avane, kontrolli palun ISP-lt üle oma ühenduse tüüp.

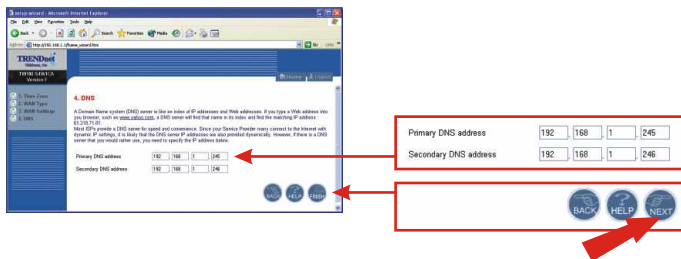


## PPPoE

1. Sisesta oma PPPoE kasutajatunnus ja parool ning korda parooli. Seejärel vajuta **Next** nupule.

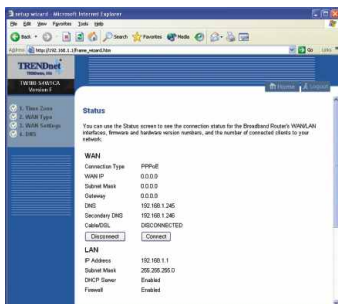


2. Kui sa soovid kasutada ISP poolt eraldatud erinevaid DNS servereid, sisesta primaarse ja sekundaarse DNS serveri IP-aadressid. Vajuta **Finish** nupule.



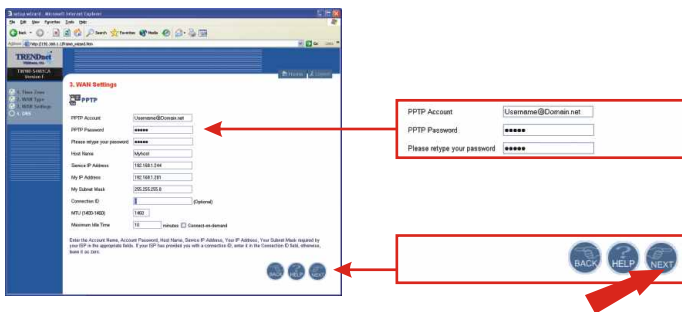
3. Sa võid kontrollida oma internetiühendust **Status** lehel, sisestades brauseri aadressireale <http://www.trendnet.com> ja vajutades **Enter** klahvile. Kui veebisait avaneb, on sinu ruuter õieti seadistatud.

**Märkus:** Kui veebisait ei avane, kontrolli palun ISP-lt üle oma ühenduse tüüp.

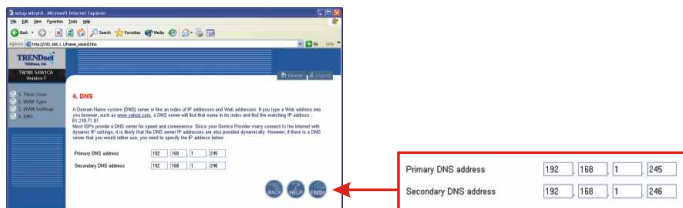


## PPTP

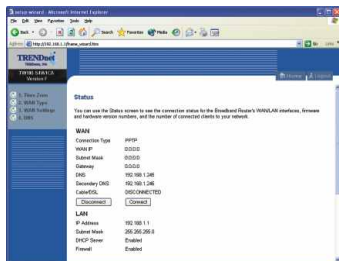
1. Sisesta oma PPTP kasutajatunnus ja parool ning korda parooli. Seejärel vajuta **Next** nupule.



2. Kui sa soovid kasutada ISP poolt eraldatud erinevaid DNS servereid, sisesta primaarse ja sekundaarse DNS serveri IP-aadressid. Vajuta **Finish** nupule.



3. Sa võid kontrollida oma internetiühendust Status lehel, sisestades brauseri aadressireale <http://www.trendnet.com> ja vajutades Enter klahvile. Kui veebisait avaneb, on sinu ruuter õieti seadistatud.



**Märkus:** Kui veebisait ei avane, kontrolli palun ISP-lt üle oma ühenduse tüüp.

Täpsemat teavet TW100-S4W1CA seadistamise ja edasijõudnud võimalust kohta loe palun "Probleemide lahendamise" peatükist, Kasutaja käsiraamatust või TRENDnet'i veebisaidilt [www.trendnet.com](http://www.trendnet.com).



TRENDware, USA

**What's Next in Networking**

## **Product Warranty Registration**

Please take a moment to register your product online.  
Go to TRENDware's website at <http://www.TRENDNET.com>

**TRENDware International, Inc.**  
3135 Kashiwa Street  
Torrance, CA 90505

**<http://www.TRENDNET.com>**