

TW100-BRV304

Instrukcja Szybkiej Instalacji

Version 07.20.2007



Spis

Polski	1
1. Przygotowanie do instalacji	1
2. Instalacja sprzętu	3
3. Konfiguracja ustawień TCP/IP komputera	4
4. Konfiguracja Routera	10
Rozwiązywanie problemów	16

1. Przygotowanie do instalacji

Dziękujemy za zakup urządzenia TW100-BRV304. Router ten pozwala na bezpieczne udostępnianie wielu użytkownikom połączenia internetowego, plików oraz innych zasobów.

Postępowanie według poleceń niniejszej instrukcji pomoże w szybkiej i łatwej instalacji i konfiguracji routera. W przypadku problemów, prosimy o zapoznanie się z działem Rozwiązywanie Problemów lub bardziej szczegółowymi procedurami zamieszczonymi w Instrukcji Obsługi. Jeżeli niezbędna będzie dalsza pomoc techniczna, prosimy o kontakt telefoniczny lub odwiedzenie strony www.trendnet.com.

Zawartość opakowania

Prosimy o upewnienie się, iż w pudełku znajdują się:



Sprawdzenie sprzętu

Przed przystąpieniem do instalacji routera powinni Państwo posiadać:

- Modem kablowy/DSL ze skonfigurowanym portem Ethernet
- Działające konto internetowe
- Przeglądarka internetowa, jak Internet Explorer (wersja 5.0 lub nowsza) czy Netscape Navigator (wersja 4.7 lub nowsza)
- Kabel sieciowy RJ-45 dla każdego komputera podłączonego do routera.
- Protokół TCP/IP zainstalowany na komputerze/komputerach.
- Komputery z zainstalowanym programem "Client for Microsoft Networks"

Informacje otrzymane od Dostawcy Usług Internetowych (DUI)

Podczas instalacji routera kreator ustawień poprosi o określone informacje, jakie powinny zostać dostarczone przez DUI. Informacje te różnią się w zależności od typu Połączenia Internetowego. Prosimy o sprawdzenie typu Połączenia Internetowego oraz upewnienie się, iż posiadają Państwo następujące informacje:

Dynamiczne Połączenie Kablowe IP

Nie wymagane są żadne informacje. Adres IP zostanie przydzielony automatycznie przez DUI.

Staticzne lub Stałe Połączenie Kablowe IP

Internetowy Adres IP: _____ (np. 215.24.24.129)

Maska podsieci: _____

Adres IP Bramy: _____

Pierwszorzędne DNS: _____

Drugorzędne DNS: _____

Połączenie PPPoE DSL

Login: _____

Hasło: _____

Połączenie PPTP DSL

Login: _____

Hasło: _____

Połączenie Kablowe MAC Address

Zarejestrowany adres MAC DUI dla państwa Internetu

Konto: _____ (eg. 00-0E-FF-04-CC-EE)

(Adres MAC jest zazwyczaj powiązany z modemem kablowym/DSL lub z kartą sieciową komputera osobistego)

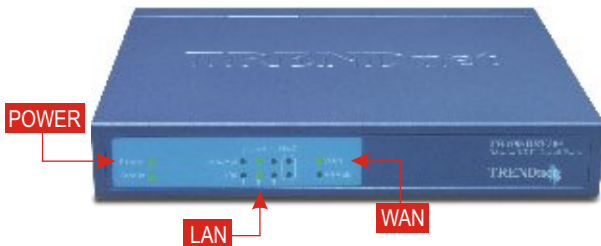
2. Instalacja sprzętu

1. Wyłącz Modem kablowy/DSL, Router oraz komputer.
2. Kablem sieciowym RJ-45 połącz port Ethernet Modemu z portem WAN Routera.
3. Innym kablem sieciowym RJ-45 połącz jeden z portów LAN Routera z portem sieciowym komputera.
4. Włącz modem kablowy/DSL.
5. Włącz router.
6. Włącz komputer.



Sprawdzenie instalacji sprzętu

Upewnij się, że świecą następujące kontrolki na panelu frontowym routera: Power, WAN oraz jeden port LAN. (dla każdego komputera podłączonego do routera)

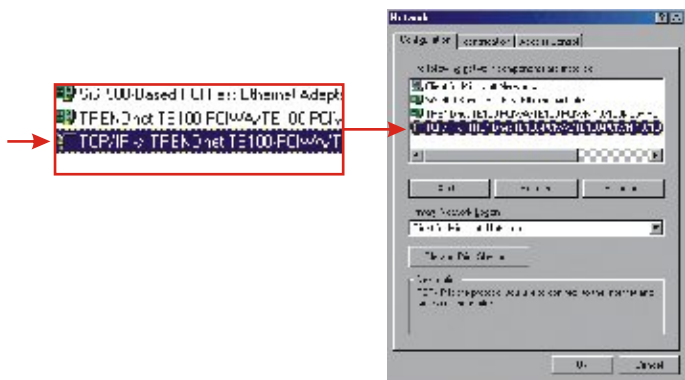


3. Konfiguracja ustawień TCP/IP komputera

Ten dział ma na celu upewnienie się, że komputer może komunikować się z routerem. W tym celu niezbędna będzie konfiguracja ustawień TCP/IP Systemu Operacyjnego (SO). Poniżej przedstawiono instrukcje przeprowadzenia konfiguracji dla komputerów używających SO Windows. Dla komputerów pracujących na innych systemach operacyjnych, prosimy o zapoznanie się z dokumentacją systemową w celu otrzymania instrukcji dotyczących konfiguracji.

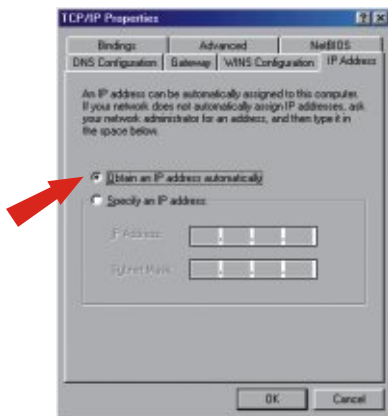
Windows 95/98/98SE/ME

1. Na pulpicie znajdź przycisk **Start**.
2. Kliknij **Start**; kliknij **Ustawienia**, następnie kliknij **Panel Sterowania**.
3. Dwukrotnie kliknij ikonę **Siec**, pojawi się okno Właściwości Sieci.
4. W zakładce Konfiguracja Ogólna znajdź i wybierz **TCP/IP** oraz odpowiednią kartę sieciową (jak np. TE100-PCIWN 10/100Mbps firmy TRENDnet). Następnie kliknij przycisk **Właściwości**, pojawi się okno TCP/IP



UWAGA: W przypadku Statycznego adresu IP przed zmianą ustawień należy zapisać adresy IP z następujących działów.

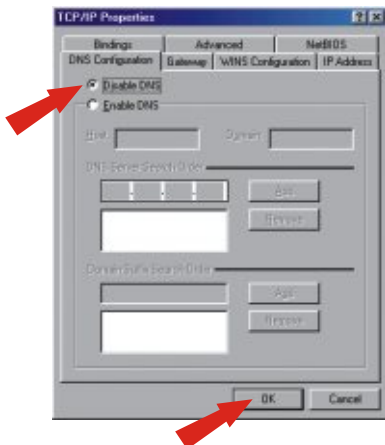
5. W zakładce Adres IP wybierz **Wpisz adres IP automatycznie**.



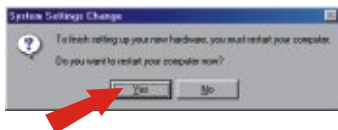
6. Przejdź do zakładki Brama i upewnij się, że w dziale Zainstalowane Bramy nie widnieją żadne Bramy. Jeżeli jakaś Brama została zainstalowana, wybierz ją i kliknij **Usuń** w celu jej usunięcia.



7. Przejdź do zakładki Konfiguracja DNS i kliknij **Wyłącz DNS**. Następnie kliknij **OK**.

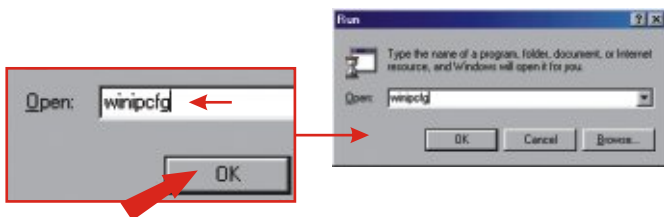


8. Kliknij **OK** w oknie Właściwości TCP/IP.
9. Kliknij **OK** w oknie Sieć.
10. W tym punkcie instalacja może wymagać plików z płyty Windows CD-ROM. W takim przypadku umieść płytę Windows 98 CD-ROM w napędzie CD-ROM i wybierz **napęd CD-ROM** aby zainstalować pliki.
11. Kiedy po zainstalowaniu plików pojawi się komunikat "Zmiana Ustawień Systemowych", kliknij **Tak** w celu ponownego uruchomienia komputera. Komputer zainstaluje nowe ustawienia TCP/IP.

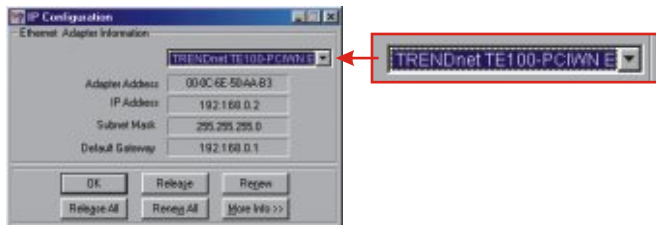


UWAGA: Jeżeli taki komunikat nie pojawi się, należy dokonać manualnego restartu komputera.

12. Po ponownym uruchomieniu komputera kliknij **Start**, a następnie kliknij **Uruchom**. Następnie w polu wpisz "winipcfg" i kliknij **OK**.



13. Pojawi się okno konfiguracji IP. Wybierz swoją kartę sieciową z rozwijanego pola. (jak np. karta sieciowa TE100-PCIWN 10/100Mbps firmy TRENDnet). Pojawi się informacja o aktualnym adresie IP komputera zawierająca: Adres IP, Maske Podsięci oraz Brama Domyślna.



14. Jeżeli pojawi się następujący adres IP, dokonano pomyślnego podłączenia komputera do routera:

Adres IP: 192.168.0.x

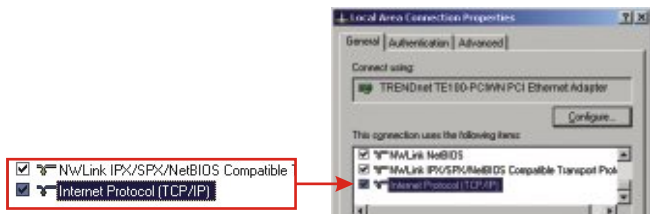
Maska Podsięci: 255.255.255.0

Domyślna Brama Sieciowa: 192.168.0.1

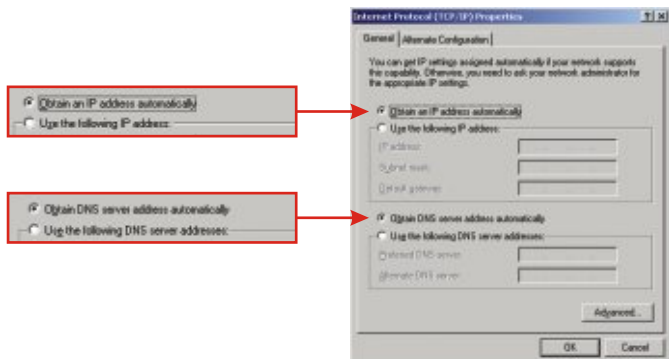
UWAGA: Jeżeli pojawia się nieprawidłowe informacje, należy ponownie uruchomić komputer i powtórzyć kroki wymienione powyżej.

Windows 2000/XP

1. Kliknij **Start**; kliknij Ustawienia, a następnie kliknij **Panel Sterowania**.
2. Dwukrotnie kliknij ikonę Połączenia Sieciowe.
3. Prawym przyciskiem myszki kliknij ikonę **Połączenia Lokalne**, a następnie kliknij **Właściwości**. Pojawi się okno Właściwości: Połączenie Lokalne.
4. W zakładce Konfiguracja Ogólna znajdź i wybierz **TCP/IP**, a następnie kliknij **Właściwości**. Pojawi się pole Właściwości Protokołu Internetowego (TCP/IP).

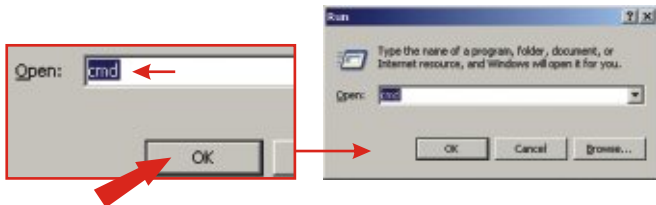


UWAGA: W przypadku połączenia Statycznego adresu IP przed zmianą należy zapisać adresy IP z następujących działów.



5. Wybierz **Uzyskaj adres IP automatycznie** oraz **Uzyskaj adres Serwera DNS automatycznie**.

- Kliknij **OK**.
- Kliknij **Zamknij** w oknie Właściwości: Połączenie Lokalne.
- Kliknij Start i **Uruchom**. Następnie wpisz "cmd" i kliknij **OK**.



- Pojawi się okno Wiersz Poleceń. Wpisz "ipconfig" w wierszu C:\, a następnie wciśnij klawisz **Enter**.

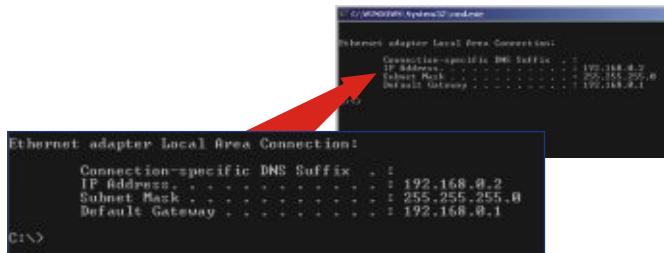
```
C:\WINDOWS\System32\cmd.exe
C:\>ipconfig
```

- Jeżeli pojawi się następujący adres IP, dokonano pomyślnego podłączenia komputera do routera:

Adres IP: 192.168.0.x

Maska Podsięci: 255.255.255.0

Domyślna Brama Sieciowa: 192.168.0.1



UWAGA: Jeżeli pojawia się nieprawidłowe informacje, należy ponownie uruchomić komputer i powtórzyć kroki wymienione powyżej.

4. Konfiguracja Routera

Następujące informacje dotyczące instalacji mają na celu pomóc w połączeniu routera z Internetem. W celu kontynuacji należy znać Typ Połączenia Internetowego. W przypadku wątpliwości co do typu połączenia, należy skontaktować się z Dostawcą Usług Internetowych w celu otrzymania wymaganych informacji wymienionych w dziale „Przygotowanie do instalacji” znajdującym się na początku Instrukcji Szybkiej Instalacji.

Dynamiczne Połączenie Kablowe IP

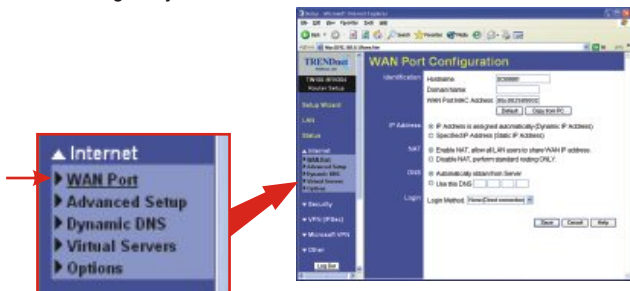
Otwórz przeglądarkarke internetowa, (Internet Explorer lub Netscape Navigator) wpisz <http://www.trendnet.com> w pasku adresowym i wciśnij klawisz Enter. Jeżeli pojawi się strona internetowa, router został poprawnie skonfigurowany.



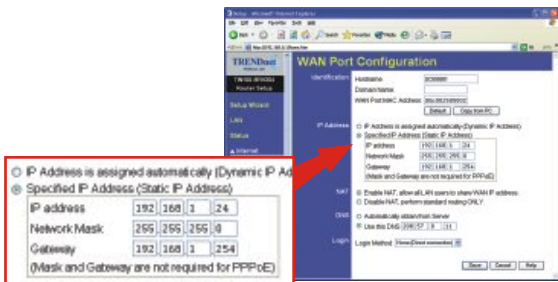
UWAGA: Jeżeli nie pojawi się strona internetowa, prosimy sprawdzić typ połączenia u DUI.

Statyczne lub Stałe Połączenie Kablowe IP

1. Otwórz przeglądarkę internetową, (Internet Explorer lub Netscape Navigator), wpisz **http://192.168.0.1** w pasku adresowym i wciśnij klawisz **Enter**. Powinna wyświetlić się strona konfiguracyjna TW100-BRV304.
2. Kliknij opcję **Internet** po lewej stronie ekranu i wybierz **WAN Port**. Wyświetli się strona konfiguracji Portu WAN.



3. Wybierz **Specified IP Address**, (Statyczny Adres IP) wpisz informacje otrzymane od DUI, a następnie kliknij **Save**.

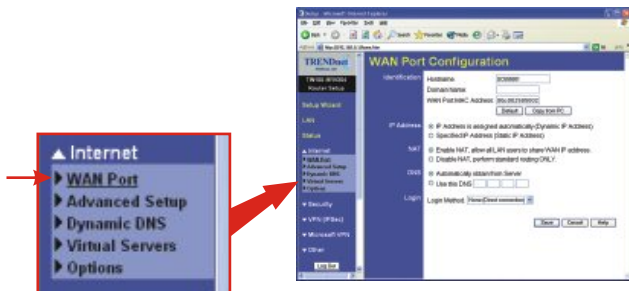


4. Otwórz przeglądarkę internetową, (Internet Explorer lub Netscape Navigator) wpisz **http://www.trendnet.com** w pasku adresowym i wciśnij klawisz **Enter**. Jeżeli pojawi się strona internetowa, router został poprawnie skonfigurowany.

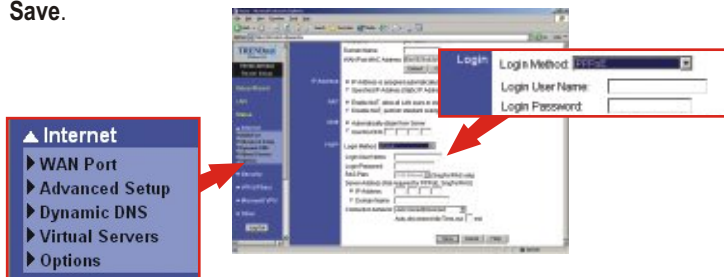
UWAGA: Jeżeli nie pojawi się strona internetowa, prosimy sprawdzić typ połączenia u DUI.

Połączenie PPPoE DSL

1. Otwórz przeglądarkę internetową (Internet Explorer lub Netscape Navigator), wpisz **http://192.168.0.1** w pasku adresowym i wciśnij klawisz **Enter**. Powinna wyświetlić się strona konfiguracji TW100-BRV304.
2. Kliknij opcję **Internet** po lewej stronie ekranu i wybierz **WAN Port**. Wyświetli się strona konfiguracji Portu WAN.



3. W Login Method wybierz **PPPOE**; pojawi się okno User Name/Password. Wpisz swoją **Nazwę Użytkownika i Hasło** PPPOE, a następnie kliknij **Save**.

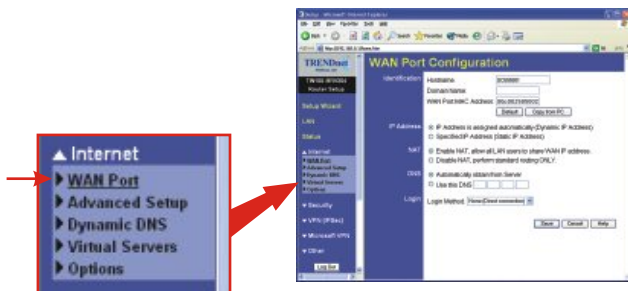


4. Otwórz przeglądarkę internetową, (Internet Explorer lub Netscape Navigator) wpisz **http://www.trendnet.com** w pasku adresowym i wciśnij klawisz **Enter**. Jeżeli pojawi się strona internetowa, router został poprawnie skonfigurowany.

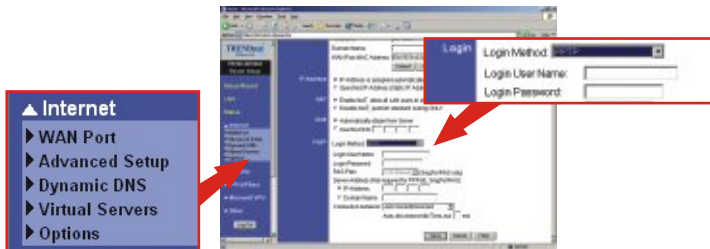
UWAGA: Jeżeli nie pojawi się strona internetowa, prosimy sprawdzić typ połączenia u DU1.

Połączenie PPTP DSL

1. Otwórz przeglądarkę internetową, (Internet Explorer lub Netscape Navigator), wpisz **http://192.168.0.1** w pasku adresowym i wciśnij klawisz **Enter**. Powinna wyświetlić się strona konfiguracji TW100-BRV304.
2. Kliknij opcję **Internet** po lewej stronie ekranu i wybierz **WAN Port**. Wyświetli się strona konfiguracji Portu WAN.



3. W Login Method wybierz **PPPOE**; pojawi się pole User Name/Password. Wpisz swoją **Nazwę Użytkownika i Hasło PPTP**, a następnie kliknij **Save**.

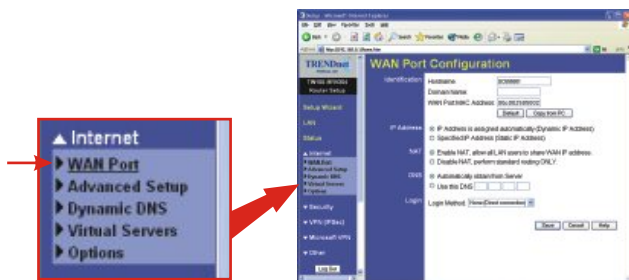


4. Otwórz przeglądarkę internetową, (Internet Explorer lub Netscape Navigator) wpisz **http://www.trendnet.com** w pasku adresowym i wciśnij klawisz **Enter**. Jeżeli pojawi się strona internetowa, router został poprawnie skonfigurowany.

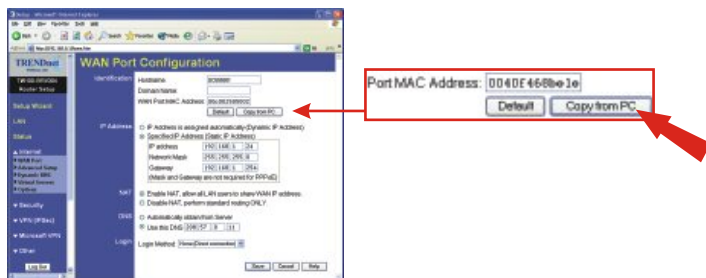
UWAGA: Jeżeli nie pojawi się strona internetowa, prosimy sprawdzić typ połączenia u DUI.

Połączenie Kablowe MAC Address

1. Otwórz przeglądarkę internetową, (Internet Explorer lub Netscape Navigator), wpisz **http://192.168.0.1** w pasku adresowym, a następnie wcisnij klawisz **Enter**. Powinno wyświetlić się strona konfiguracji TW100-BRV304.
2. Kliknij opcję **Internet** po lewej stronie ekranu i wybierz **WAN Port**. Wyświetli się strona konfiguracji Portu WAN.



3. W sekcji MAC Address kliknij **Copy from PC**, a następnie **Save**.



UWAGA: Jeżeli zarejestrowany Adres MAC otrzymany od DUI jest inny niż Adres MAC komputera osobistego, prosimy o wpisanie zarejestrowanego Adresu MAC dla swojego konta i kliknięcie Save.

UWAGA: Jeżeli nie pojawi się strona internetowa, prosimy sprawdzić typ połączenia u DUI.

Informacje dotyczące właściwości zaawansowanych, takich jak Filtrowanie URL, Kontrola Dostępu, czy Tunelowanie VPN, znajdują się w Instrukcji Obsługi znajdującej się na płycie CD-ROM.

Rejestracja Produktu

Dla zapewnienia najwyższego poziomu serwisu i obsługi klienta prosimy o poświęcenie chwili czasu na rejestrację zakupionego produktu Online pod adresem: www.trendnet.com/register
Dziękujemy za wybór TRENDnet.

P1. Kiedy próbuje dostać się na stronę <http://192.168.0.1> przez przeglądarkę internetową, pojawia się komunikat o błędzie „Nie można wyświetlić strony”. Jak dostać się na stronę konfiguracji TW100-BRV304?

O1. Sprawdź ponownie ustawienia TCP/IP sprzętu, przeglądając instrukcje przedstawione w działach 1-3. Upewnij się także, że świecą się kontrolki Power, WAN, oraz LAN na panelu frontowym Routera. Następnie spróbuj jeszcze raz dostać się na stronę <http://192.168.0.1> używając przeglądarki internetowej.

P2. Nie znam swojego typu Połączenia Internetowego. Jak to sprawdzić?

O2. Skontaktuj się z Działem Obsługi Klienta lub Działem Pomocy Technicznej swojego Dostawcy Usług Internetowych (DUI) w celu uzyskania odpowiednich informacji.

P3. Zainstałowałem i zapisałem swój Typ Połączenia internetowego, ale wciąż nie mogę połączyć się z Internetem ze swojego komputera. Co powinienem zrobić?

O3. Wariant 1: Przejdź do sekcji Status strony konfiguracji, kliknij przycisk Connection Detail. Kliknij przycisk Release/Renew i pozwól routerowi na odświeżenie połączenia. Następnie spróbuj dostać się na stronę internetową, np. <http://www.trendnet.com> przy pomocy przeglądarki internetowej. Wariant 2: Wylącz swój modem kablowy/DSL, Router oraz komputer. Następnie włącz modem kablowy/DSL i poczekaj 60 sekund. Następnie włącz router, poczekaj 60 sekund i włącz komputer. Taki prosty reset zazwyczaj pomaga w połączeniu się routera z połączeniem Internetowym. Następnie spróbuj dostać się na stronę internetową, np. <http://www.trendnet.com> przy pomocy przeglądarki internetowej.

Uwaga: Szczegółowe informacje dotyczące konfiguracji i zaawansowanych ustawień TW100-BRV304 znajdują się w Instrukcji Obsługi.

W przypadku dalszych problemów z instalacją routera oferujemy swoją pomoc. Prosimy o przygotowanie informacji dotyczących swojego konta internetowego (DUI, Typ Konta) i skontaktowanie się z nami w następujący sposób:

Homologacje

Testy potwierdziły, iż niniejszy sprzęt odpowiada wymogom Części 15 Zasad FCC.
Eksploatacja podlega dwóm następującym warunkom:

- (1) Niniejsze urządzenie nie może powodować niebezpiecznych zakłóceń.
- (2) Niniejsze urządzenie musi tolerować wszelkie odbierane zakłócenia.
Łącznie z zakłóceniami, które mogą spowodować niepożądane działanie.



Odpady produktów elektrycznych i elektronicznych nie mogą być zutylizowane w obrębie wysypisk domowych. Prosimy o recykling tam gdzie istnieje specjalny punkt utylizacji. Sprawdź z Lokalnymi Władzami lub Sprzedawcą odnośnie recykling.



UWAGA: PRODUCENT NIE JEST ODPOWIEDZIALNY ZA RADIOWA LUB TV
ITERFERENCJE SPOWODOWANA NIEAUTORYZOWANA MODYFIKACJA PRODUKTU.
JAKAKOLWIEK MODYFIKACJA SPOWODUJE ZAKAZ UZYTKU TEGO URZADZENIA.



TRENDnet[®]

Product Warranty Registration

Please take a moment to register your product online.
Go to TRENDnet's website at <http://www.trendnet.com/register>

TRENDnet Technical Support

US • Canada

Toll Free Telephone: 1(866) 845-3673
24/7 Tech Support

Europe (Germany • France • Italy • Spain • Switzerland • UK)

Toll Free Telephone: +00800 60 76 76 67
English/Espanol - 24/7
Francais/Deutsch - 11am-8pm, Monday - Friday MET

Worldwide

Telephone: +(31) (0) 20 504 05 35
English/Espanol - 24/7
Francais/Deutsch - 11am-8pm, Monday - Friday MET



TRENDnet

20675 Manhattan Place, Torrance, CA 90501

<http://www.trendnet.com>