

TW100-BRV204

**Cable/DSL VPN Firewall Router
Quick Installation Guide**

**Guide d'installation rapide pour le
Routeur Câble/DSL VPN avec Firewall**

**Schnell Anleitung
DSL/Kabel VPN Firewall Router**

**Guía de Instalación Rápida del
Enrutador Firewall VPN Cable/DSL**

Version 06.04.04



TRENDnet[®]
TRENDware, USA
What's Next in Networking

Table of Contents

English	1
1. Prepare for Installation	1
2. Install Hardware	3
3. Configure the computer's TCP/IP Settings	4
4. Configure the Router	10
Français	15
1. Préparation de l'installation	15
2. Installation du matériel	16
3. Configuration des paramètres TCP/IP	17
4. Configuration du routeur	24
Deutsch	29
1. Vorbereitung der Installation	29
2. Installation der Hardware	30
3. Konfiguration der TCP/IP-Einstellungen des Computers	31
4. Konfiguration des Routers	38
Español	44
1. Preparación para la instalación	44
2. Instalación del Hardware	45
3. Configuración de los parámetros TCP/IP del PC	46
4. Configuración del enrutado	53
Troubleshooting	59

English QIG

1. Prepare for Installation

Thank you for purchasing the TW100-BRV204. This router will allow you to securely share your Internet connection, files, and other resources with multiple users.

This guide will help you set up and configure your router. Following the installation instructions should be quick and easy. If you run into problems, please refer to the Troubleshooting section or the more detailed installation procedures on the User's Guide. If you need further technical support, please visit www.trendnet.com or call by phone.

Verify Package Contents

Please make sure you have everything in the box:



Verify Equipment

Before installing the router you should have a:

1. Cable/DSL Modem with an Ethernet Port Set-up
2. Working Internet account
3. Web Browser such as Internet Explorer (5.0 or higher) or Netscape Navigator (4.7 or higher)
4. RJ-45 Network Cable for each computer connected to the router.
5. TCP/IP protocol installed on computer(s)
6. Computers with "Client for Microsoft Networks" installed

Collect Internet Service Provider (ISP) Information

During the installation of your router the Set-Up Wizard will ask you for specific Internet Service Provider ISP information you should have been provided from your ISP to set up your Cable or DSL connection. The information is different based on your type of Internet Connection. Please verify your Internet Connection type and ensure you have the following information:

Dynamic IP Cable Connection

Nothing required. IP address will automatically be assigned by the ISP.

Static or Fixed IP Cable Connection

Internet IP Address: _____ (eg. 215.24.24.129)

Subnet Mask: _____

Gateway IP Address: _____

Primary DNS: _____

Secondary DNS: _____

PPPoE DSL Connection

Login Name: _____

Password: _____

PPTP DSL Connection

Login Name: _____

Password: _____

MAC Address Cable Connection

Your ISP's Registered MAC Address for your Internet

Account: _____ (eg. 00-0E-FF-04-CC-EE)

(The MAC Address is normally associated with the Cable/DSL modem or the Network Card in the PC)

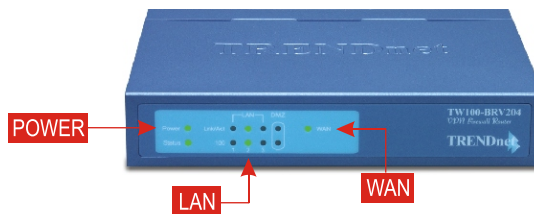
2. Install Hardware

1. Turn off your Cable/DSL Modem, Router, and PC.
2. Connect one RJ-45 network cable from the Modem's Ethernet port to the Router's WAN port.
3. Connect a different RJ-45 network cable from one of the Router's LAN ports to your computer's network port.
4. Turn on your Cable/DSL modem.
5. Turn on your router.
6. Turn on your computer.



Verify Hardware Installation

Verify that the following router front panel lights are on: Power, WAN, and one LAN port. (for each computer connected to your router)

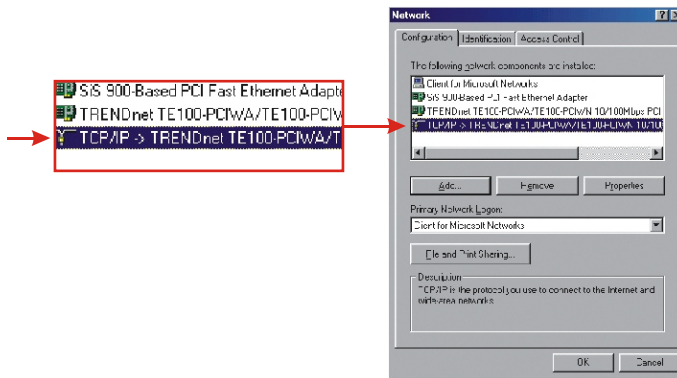


3. Configure the computer's TCP/IP Settings

This next section will ensure that your computer can communicate with your router. To do this, you will need to configure the TCP/IP settings in your Operating System (OS). Configuration instructions for Windows OS-based computers are shown below. For computers running other operating systems, see your system documentation for configuration instructions.

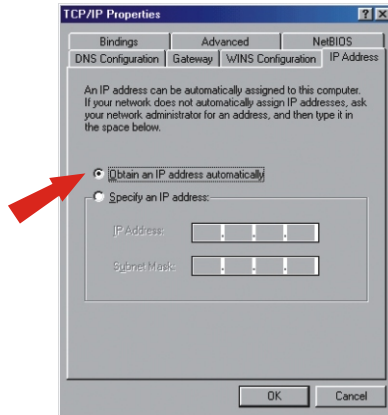
Windows 95/98/98SE/ME

1. Find the **Start** Button located on the Desktop.
2. Click **Start**; Click **Settings** and then click on **Control Panel**.
3. Double-Click the **Network** Icon and the Network Properties box will appear.
4. Under the General Configuration Tab, locate and select **TCP/IP** with the corresponding network card (such as TRENDnet TE100-PCIWN 10/100Mbps Network Adapter). Then, click on the Properties button, and the TCP/IP window will appear.

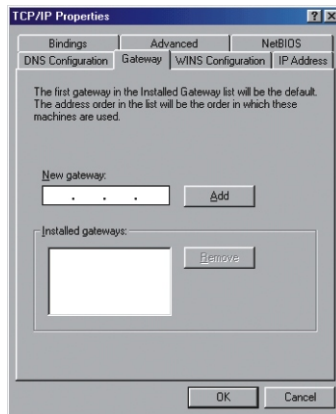


NOTE: If you have a Static IP address connection, write down the IP addresses from the following sections before you change the settings.

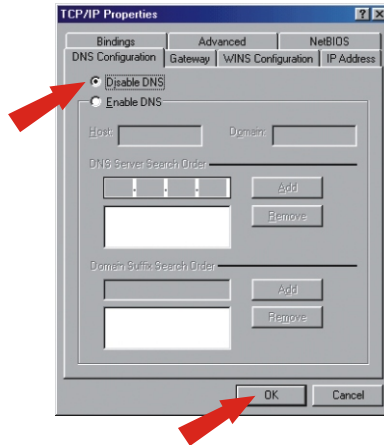
5. Under the IP Address Tab, select **Obtain an IP address automatically**.



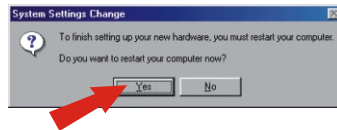
6. Now go to the Gateway tab and make sure no Gateways are listed in the Installed Gateway's section. If there is Gateway installed, click **Remove** to remove it.



7. Go to the DNS Configuration tab, and click **Disable DNS**. Then click **OK**.

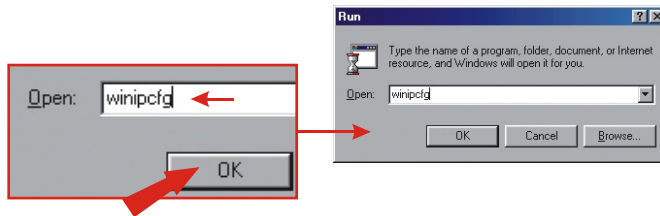


8. Click **OK** on the TCP/IP Properties box.
9. Click **OK** on the Network Box.
10. At this point, the installation may require files from your Windows CD-ROM. If this happens, insert your Windows 98 CD-ROM into your CD-ROM drive and select **CD-ROM drive** to load the files.
11. After the files load and the "System Settings Change" message appears, click **Yes** to reboot your system. Your computer will now load your new TCP/IP settings.

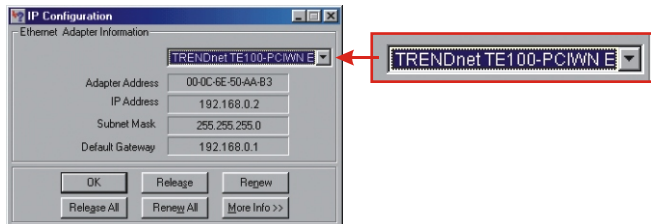


NOTE: If the message does not appear, you will need to manually restart your computer.

12. After your system reboots, click **Start**; click on **Run**. Then type **wiipcfg** in the field and then click **OK**.



13. The IP configuration box will appear. Choose your Network adapter from the dropdown box (such as TRENDnet TE100-PCIWN 10/100Mbps network adapter) and the current IP address information of your computer will show in the box, including the following: IP Address, Subnet Mask and Default Gateway.

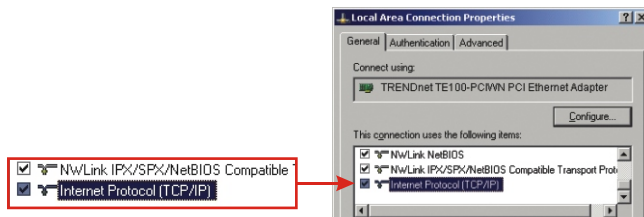


14. If your IP Address shows the following information, your computer is now successfully connected to the router:
IP Address: 192.168.0.x
Subnet Mask: 255.255.255.0
Default Gateway: 192.168.0.1

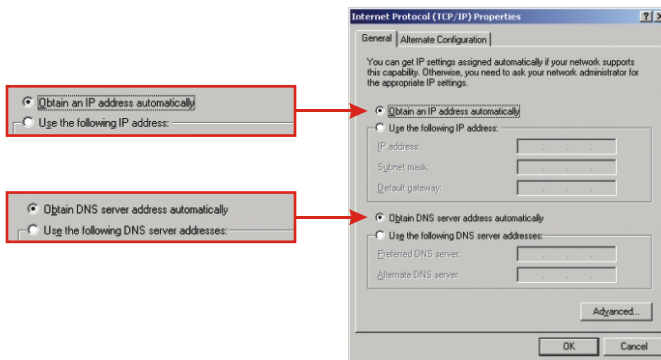
NOTE: If the information shown is incorrect, please reboot and retry the steps above.

Windows 2000/XP

1. Click **Start**; Drag Mouse to **Settings** and then click on **Control Panel**.
2. Double-click the **Network Connections** Icon.
3. Right-click on the **Local Area Connection** Icon, and then click on **Properties**. The Local Area Connection Properties box will appear.
4. Under the "General Configuration" Tab, locate and select **TCP/IP** and then click **Properties**. The Internet Protocol (TCP/IP) Properties box will appear.

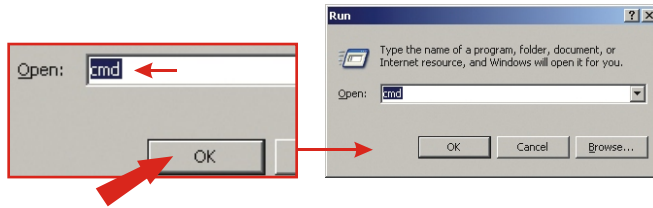


NOTE: If you have a Static IP address connection, write down the IP addresses from the following sections before you remove them from the settings.

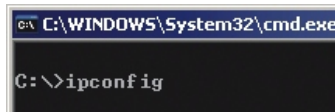


5. Click on **Obtain an IP address automatically** and **Obtain DNS Server address automatically**.

6. Click **OK**.
7. Click **Close** on the Local Area Connection Properties box.
8. Click on **Start**; click on **Run**. Then type **cmd** and click **OK**.

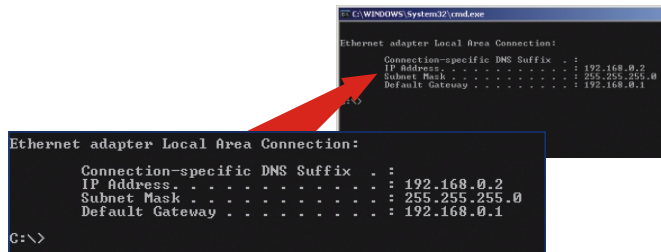


9. The Command Prompt window will appear. Type **ipconfig** at the C:\ prompt and press the **Enter** key.



10. If your IP Address shows the following information your computer is now successfully connected to the router:

IP Address: 192.168.0.x
Subnet Mask: 255.255.255.0
Default Gateway: 192.168.0.1



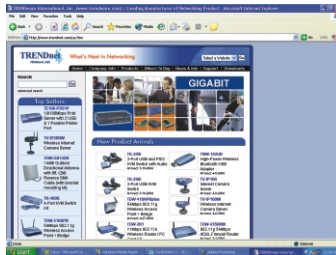
NOTE: If the information shown is incorrect, please reboot the computer and retry the steps above.

4. Configure the Router

The following set-up information is designed to help you to set-up your router to connect to the Internet. The set-up is different depending upon the type of Internet Connection you have with your ISP. If you're not sure what type of connection you have please contact your Internet Service Provider and collect the required information, which is located in the **"Prepare for Installation"** section at the beginning of this Quick Installation Guide.

Dynamic IP Cable Connection

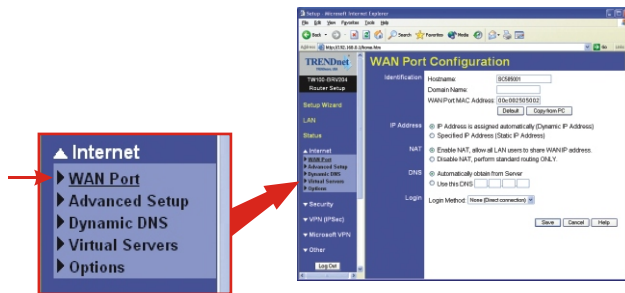
Launch your Internet browser (Explorer or Navigator) and type in **http://www.trendnet.com**. If the web site comes up in the browser, your router is configured properly.



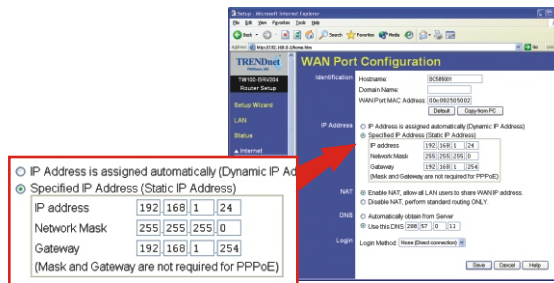
NOTE: If the website does not appear, please verify your connection type with your ISP.

Static or Fixed IP Cable Connection

1. Launch your Internet browser (Explorer or Netscape), and then type **http://192.168.0.1** in the address bar and hit the **Enter** key. The TW100-BRV204's configuration page should appear.
2. Click on the **Internet Option** on the left-hand side of the screen and select **WAN Port**. The WAN Port configuration page will appear.



3. Select the **Specified IP Address**, (Static IP Address) and the information provided by your ISP, and click **Save**.

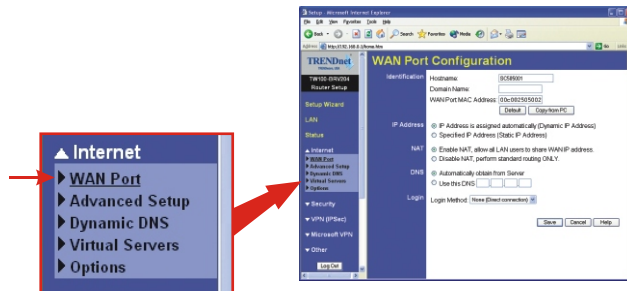


4. Launch your web browser, (Internet Explorer or Netscape Navigator) type **http://www.trendnet.com** in the address bar, and hit the **Enter** key. If the website appears, your router is configured properly.

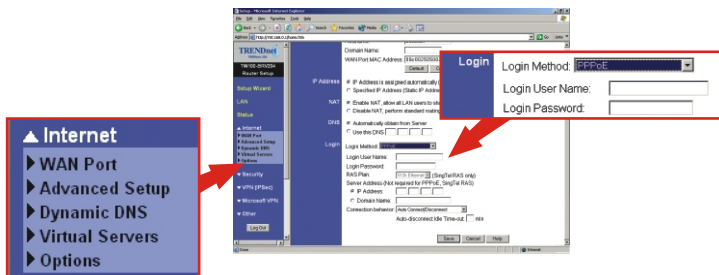
NOTE: If the website does not appear, please verify your connection type with your ISP.

PPPoE DSL Connection

1. Launch your Internet browser (Explorer or Netscape), and then type **http://192.168.0.1** in the address bar and hit the **Enter** key. The TW100-BRV204's configuration page should appear.
2. Click on the **Internet** option on the left-hand side of the screen and select **WAN Port**. The WAN Port configuration page will appear.



3. Select **PPPOE** for the Login Method; the User Name/Password field will appear. Enter **PPPOE User Name** and **Password**, and click **Save**.

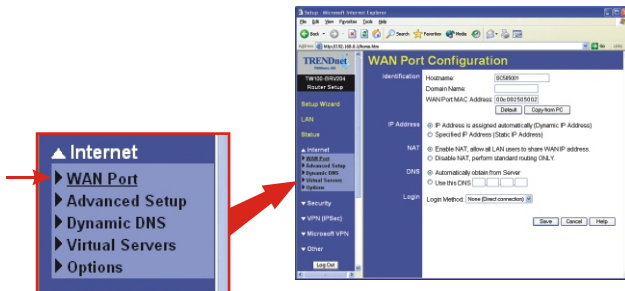


4. Launch your web browser, (Internet Explorer or Netscape Navigator) type **http://www.trendnet.com** in the address bar, and hit the **Enter** key. If the website appears, your router is configured properly.

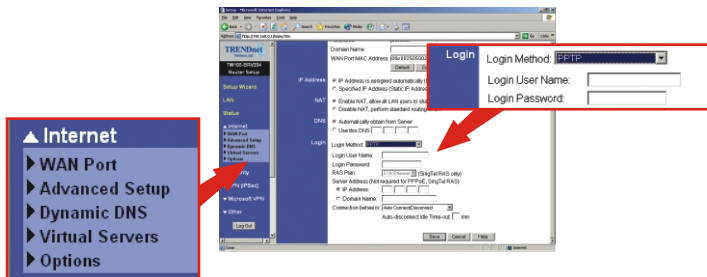
NOTE: If the website does not appear, please verify your connection type with your ISP.

PPTP DSL Connection

1. Launch your web browser, (Internet Explorer or Netscape Navigator), type <http://192.168.0.1> in the address bar, and hit the **Enter** key. The Tw100-BRV204's configuration page should appear.
2. Click on the **Internet** option on the left-hand side of the screen and select **WAN Port**. The WAN Port configuration page will appear.



3. Select **PPTP** for the Login Method, and the User Name/Password field will appear. Enter your **User Name/Password** under PPTP and then click **Save**.

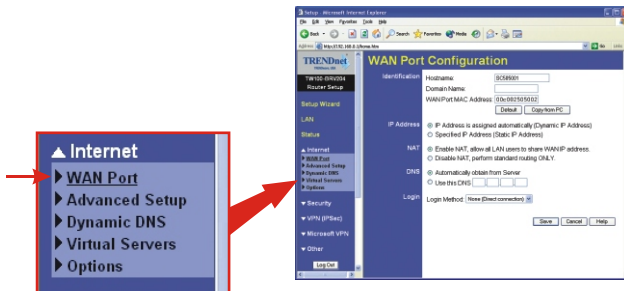


4. Launch your web browser, (Internet Explorer or Netscape Navigator) type <http://www.trendnet.com> in the address bar, and hit the **Enter** key. If the website appears, your router is configured properly.

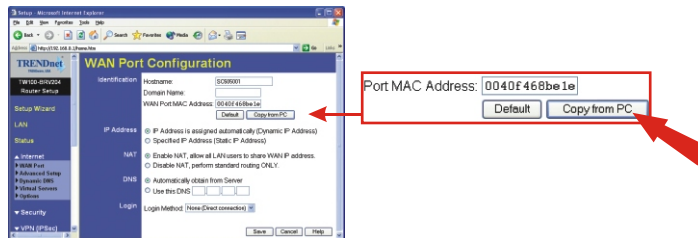
NOTE: If the website does not appear, please verify your connection type with your ISP.

MAC Address Cable Connection

1. Launch your Internet browser (Explorer or Netscape), type **http://192.168.0.1** in the address bar, and hit the **Enter** key. The TW100-BRV204's configuration page should appear.
2. Click the **Internet** option on the left side of the screen, and select **WAN Port**. The WAN Port configuration page will appear.



3. At the MAC Address section, click on **Copy from PC** and click **Save**.



NOTE: If the registered MAC Address your ISP gave you is different than your PC's MAC Address, please enter the registered MAC Address for your account, and click **Save**.

4. Launch your web browser, (Internet Explorer or Netscape Navigator) type **http://www.trendnet.com** in the address bar, and hit the **Enter** key. If the website appears, your router is configured properly.

NOTE: If the website does not appear, please verify your connection type with your ISP.

Français QIG

1. Préparation de l'installation

Obtenez les informations de votre fournisseur d'accès Internet (FAI)

Veuillez vérifier votre type de connexion et vous assurer que vous disposez des informations suivantes :

Connexion IP dynamique par câble

Rien n'est nécessaire. L'adresse IP sera assignée automatiquement par l'ISP.

Connexion IP statique ou fixe par câble

Adresse IP Internet : _____ (p. ex. 215.24.24.129)

Masque de sous-réseau : _____

Adresse IP de la passerelle : _____

DNS principal : _____

DNS secondaire : _____

Connexion DSL PPPoE

Nom d'utilisateur : _____

Mot de passe : _____

Connexion DSL PPTP

Nom d'utilisateur : _____

Mot de passe : _____

Connexion câblée avec adresse MAC:

L'adresse MAC enregistrée de votre FAI pour votre compte

Internet: _____ (p. ex. 00-0E-FF-04-CC-EE)

(L'adresse MAC est normalement associée au modem câble/DSL ou à la carte réseau du PC).

2. Installation du matériel

1. Mettez votre modem câble/DSL, votre ordinateur et votre routeur hors tension.
2. Branchez un câble réseau RJ-45 du port Ethernet du modem au port WAN du routeur.
3. Branchez un autre câble réseau RJ-45 de l'un des ports LAN du routeur au port réseau de votre ordinateur.
4. Mettez votre modem câble/DSL, votre ordinateur et votre routeur sous tension.

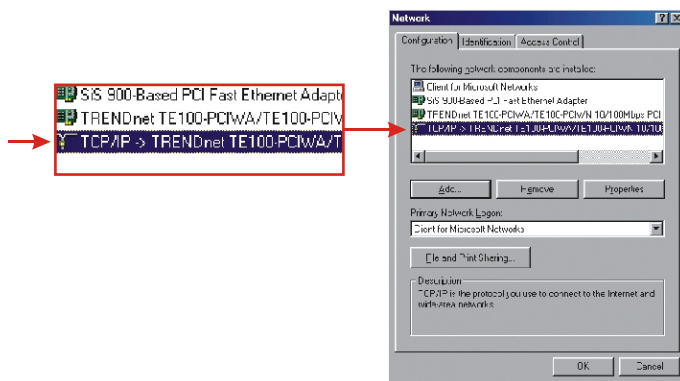


3. Configuration des paramètres TCP/IP

Configurez les paramètres TCP/IP de votre ordinateur pour accéder au routeur.

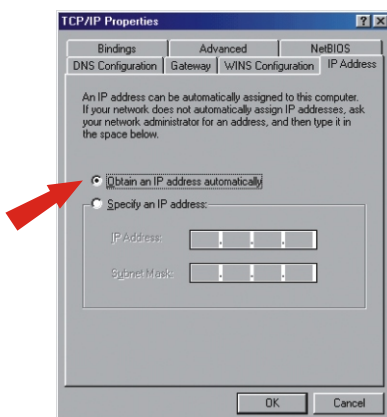
Windows 95/98/98SE/ME

1. Localisez le bouton **Start (Démarrer)** situé sur le bureau.
2. Cliquez sur **Start (Démarrer)**, sur **Settings (Paramètres)** et sur **Control Panel (Panneau de configuration)**.
3. Double-cliquez sur l'icône **Network (Réseau)**, et la boîte Network Properties (Propriétés réseau) s'affichera.
4. Sous l'onglet General Configuration (Configuration générale), trouvez et sélectionnez **TCP/IP** avec la carte réseau correspondante (comme TRENDnet TE100-PCIWN 10/100Mbps Network Adapter), cliquez ensuite sur le bouton **Properties (Propriétés)**. Cliquez ensuite sur **Properties (Propriétés)** et la fenêtre TCP/IP s'affichera.

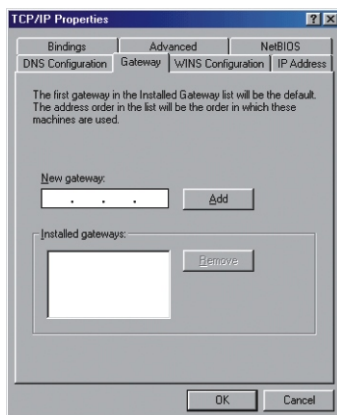


REMARQUE : Si vous disposez d'une connexion avec une adresse IP fixe, inscrivez les adresses IP des parties suivantes avant de pratiquer toute modification.

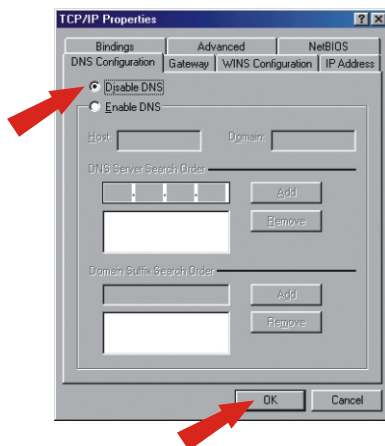
5. Sous l'onglet IP Address (Adresse IP), cliquez sur **Obtain an IP address automatically (Obtenir une adresse IP automatiquement)**.



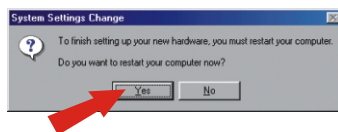
6. Rendez-vous à présent sous l'onglet Gateway (Passerelle) et assurez-vous qu'aucune passerelle n'est reprise dans la partie Installed Gateways (Passerelles installées). S'il y en a une d'installée, sélectionnez-la et cliquez sur **Remove (Supprimer)** pour la supprimer.



7. Rendez-vous dans l'onglet **DNS Configuration (Configuration DNS)** et cliquez sur **Disable DNS (Désactiver DNS)**. Cliquez ensuite sur **OK**.

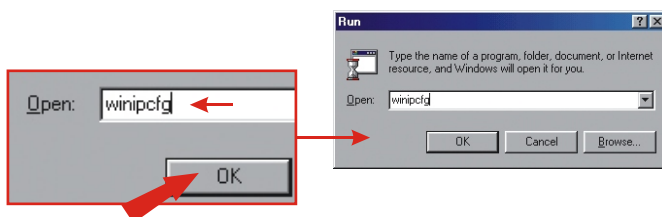


8. Cliquez sur **OK** dans la boîte de propriétés TCP/IP.
9. Cliquez sur **OK** dans la fenêtre Réseau.
10. A ce stade, il est possible que l'installation nécessite des fichiers de votre CD-ROM Windows. Si c'est le cas, insérez votre CD-ROM Windows 98 dans le lecteur et sélectionnez **le lecteur de CD-ROM** pour charger les fichiers.
11. Après le chargement des fichiers, le message « System Setting Change » (Changer les paramètres du système) s'affiche, cliquez sur **Yes (Oui)** pour redémarrer votre système. Votre ordinateur chargera à présent vos nouveaux paramètres TCP/IP.

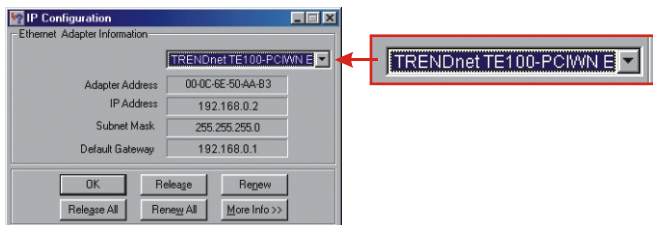


REMARQUE : Si le message n'apparaît pas, vous devez redémarrer votre ordinateur manuellement.

12. Après que votre système soit redémarré, cliquez sur **Start (Démarrer)** et ensuite sur **Run (Exécuter)**. Tapez alors « winipcfg » dans le champ et cliquez ensuite sur **OK**.



13. La fenêtre de configuration IP s'affichera. Choisissez votre adaptateur réseau dans le menu déroulant. (tel par exemple l'adaptateur réseau TRENDnet TE100-PCIWN 10/100Mbps). Les informations relatives à l'adresse IP actuelle de votre ordinateur s'afficheront, reprenant les données suivantes: Adresse IP, masque de sous-réseau et passerelle par défaut.

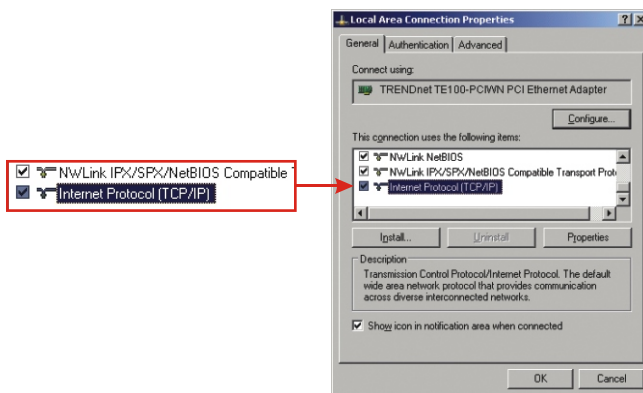


14. Si votre Adresse IP apparaît comme ci-dessous, vous avez correctement connecté votre ordinateur au routeur :
- Adresse IP : 192.168.0.x
 - Masque de sous-réseau : 255.255.255.0
 - Passerelle par défaut : 192.168.0.1

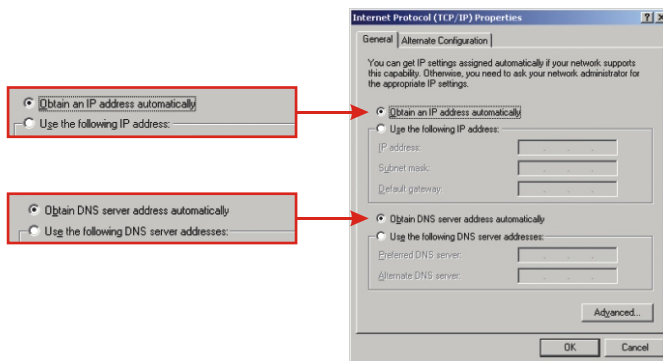
REMARQUE : Si l'information affichée est incorrecte, veuillez redémarrer votre ordinateur et réessayer les étapes mentionnées ci-dessus.

Windows 2000/XP

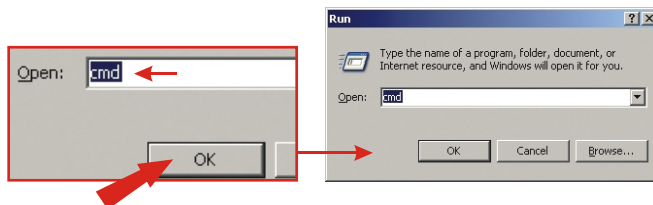
1. Cliquez sur **Start (Démarrer)**, sur **Settings (Paramètres)** et sur **Control Panel (Panneau de configuration)**.
2. Double-cliquez sur l'icône **Network Connection (Connexions réseau)**.
3. Faites un clic droit sur l'icône **Local Area Connection (Connexions au réseau local)** et cliquez ensuite sur **Propriétés (Propriétés)**. La fenêtre Local Area Connection Properties (Propriétés de Connexion au réseau local) s'affichera.
4. Sous l'onglet General Configuration (Configuration générale), trouvez et sélectionnez TCP/IP et cliquez ensuite sur **Propriétés (Propriétés)** La fenêtre Internet Protocol (TCP/IP) Properties (Propriétés de Protocole Internet (TCP/IP)) s'affichera.



REMARQUE : Si vous disposez d'une connexion avec une adresse IP fixe, inscrivez les adresses IP des parties suivantes avant de pratiquer toute modification.



5. Cliquez sur **Obtain an IP address automatically** and **Obtain DNS Server address automatically**.
6. Cliquez sur **OK**.
7. Cliquez sur **Close (Fermer)** dans la fenêtre Local Area Connexion Properties (Propriétés de Connexion au réseau local).
8. Cliquez sur **Start (Démarrer)** et sur **Run (Exécuter)**. Tapez ensuite « cmd » et cliquez sur **OK**.

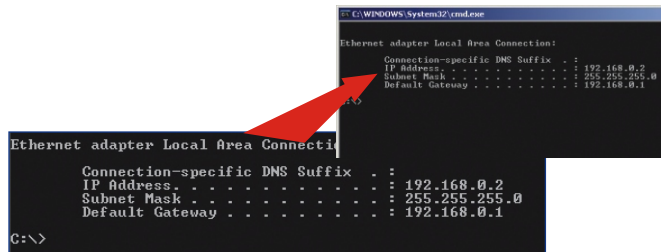


9. La fenêtre Command Prompt (Invite de commande) s'affichera. Tapez « ipconfig » après l'invite C:\et enfoncez la touche **Enter**.

```
C:\WINDOWS\System32\cmd.exe
C:\>ipconfig
```

10. Si votre Adresse IP apparaît comme ci-dessous, vous avez correctement connecté votre ordinateur au routeur :

Adresse IP : 192.168.0.x
Masque de sous-réseau : 255.255.255.0
Passerelle par défaut : 192.168.0.1



```
C:\WINDOWS\System32\cmd.exe
Ethernet adapter Local Area Connection:
    Connection-specific DNS Suffix . : 
    IP Address . . . . . : 192.168.0.2
    Subnet Mask . . . . . : 255.255.255.0
    Default Gateway . . . . . : 192.168.0.1

Ethernet adapter Local Area Connection:
    Connection-specific DNS Suffix . : 
    IP Address . . . . . : 192.168.0.2
    Subnet Mask . . . . . : 255.255.255.0
    Default Gateway . . . . . : 192.168.0.1
C:\>
```

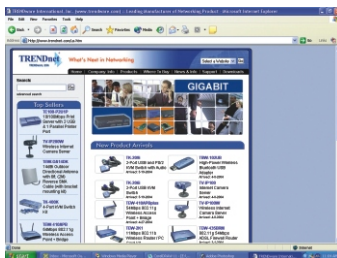
REMARQUE : Si l'information affichée est incorrecte, veuillez redémarrer votre ordinateur et réessayer les étapes mentionnées ci-dessus.

4. Configuration du routeur

Configurez le routeur avec votre connexion Internet.

Connexion IP dynamique par câble

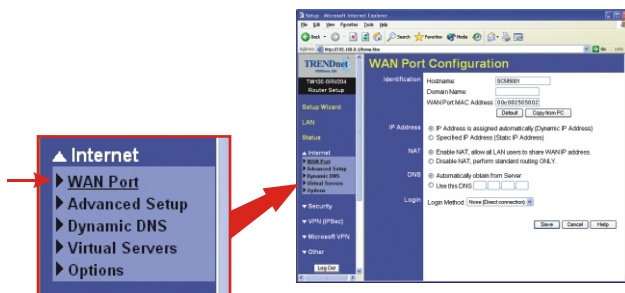
Ouvrez votre navigateur Internet (Internet Explorer ou Netscape Navigator), tapez-y l'adresse <http://www.trendnet.com> et appuyez sur la touche **Enter**. Si le site Internet apparaît, votre routeur est bien configuré.



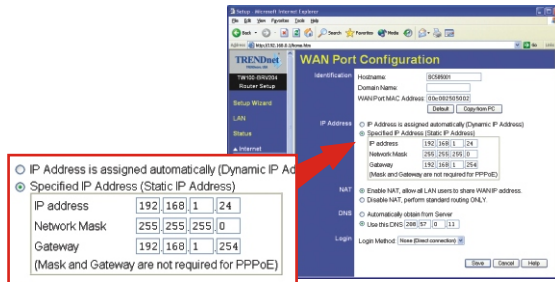
REMARQUE : Si le site Internet n'apparaît pas, vérifiez votre type de connexion avec votre FAI.

Connexion IP statique ou fixe par câble

1. Ouvrez votre navigateur Internet (Internet Explorer ou Netscape Navigator), tapez-y l'adresse <http://192.168.0.1> et appuyez sur la touche **Enter**. La page de configuration du TW100-BRV204 devrait s'afficher.
2. Cliquez sur l'option **Internet** dans la partie gauche de l'écran et sélectionnez **Wan Port (Port WAN)**. La page de configuration WAN Port s'affichera.



3. Sélectionnez **Specified IP Address (Adresse IP précisée)**, (Static IP Address Adresse IP fixe), saisissez les informations fournies par votre FAI et cliquez sur **Save (Enregistrer)**.

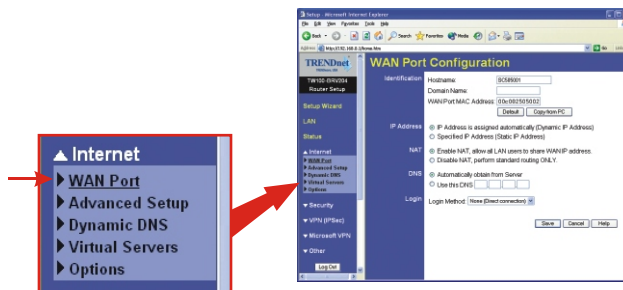


4. Ouvrez votre navigateur Internet (Internet Explorer ou Netscape Navigator), tapez-y l'adresse <http://www.trendnet.com> et appuyez sur la touche **Enter**. Si le site Internet apparaît, votre routeur est bien configuré.

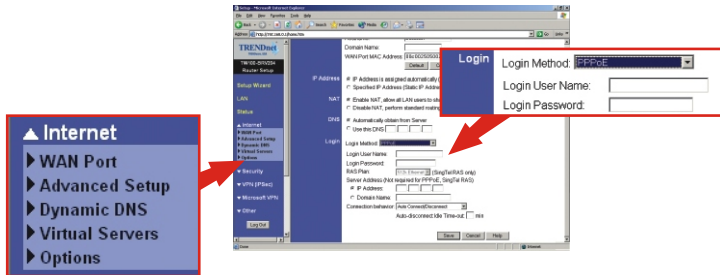
REMARQUE : Si le site Internet n'apparaît pas, vérifiez votre type de connexion avec votre FAI.

Connexion DSL PPPoE

1. Ouvrez votre navigateur Internet (Internet Explorer ou Netscape Navigator), tapez-y l'adresse <http://192.168.0.1> et appuyez sur la touche Enter. La page de configuration du TW100-BRV204 devrait s'afficher.
2. Cliquez sur l'option **Internet** dans la partie gauche de l'écran et sélectionnez **Wan Port (Port WAN)**. La page de configuration WAN Port s'affichera.



- Sélectionne **PPPOE** comme Login Method (méthode de connexion) ; le champ User Name/Password (Nom d'utilisateur/Mot de passe) s'affichera. Saisissez votre nom d'utilisateur (User name) et votre mot de passe (Password) PPPOE et cliquez sur **Save (Enregistrer)**.

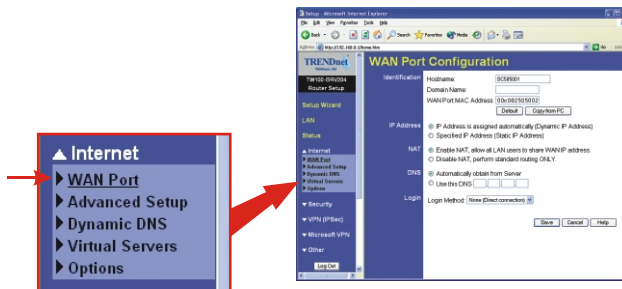


- Ouvrez votre navigateur Internet (Internet Explorer ou Netscape Navigator), tapez-y l'adresse **http://www.trendnet.com** et appuyez sur la touche **Enter**. Si le site Internet apparaît, votre routeur est bien configuré.

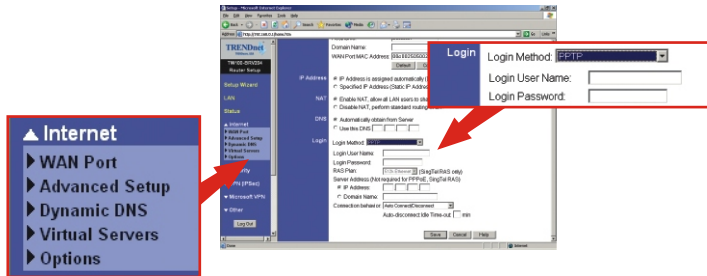
REMARQUE : Si le site Internet n'apparaît pas, vérifiez votre type de connexion avec votre FAI.

Connexion DSL PPTP

- Ouvrez votre navigateur Internet (Internet Explorer ou Netscape Navigator), tapez-y l'adresse **http://192.168.0.1** et appuyez sur la touche **Enter**. La page de configuration du TW100-BRV204 devrait s'afficher.
- Cliquez sur l'option **Internet** dans la partie gauche de l'écran et sélectionnez **Wan Port (Port WAN)**. La page de configuration WAN Port s'affichera.



- Sélectionne **PPTP** comme Login Method (méthode de connexion) ; le champ User Name/Password (Nom d'utilisateur/Mot de passe) s'affichera. Saisissez votre nom d'utilisateur (User name) et votre mot de passe (Password) PPTP et cliquez sur **Save (Enregistrer)**.

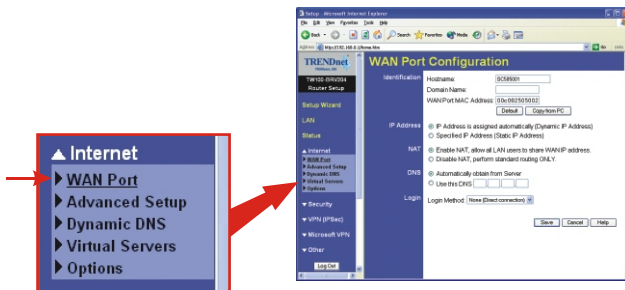


- Ouvrez votre navigateur Internet (Internet Explorer ou Netscape Navigator), tapez-y l'adresse **http://www.trendnet.com** et appuyez sur la touche **Enter**. Si le site Internet apparaît, votre routeur est bien configuré.

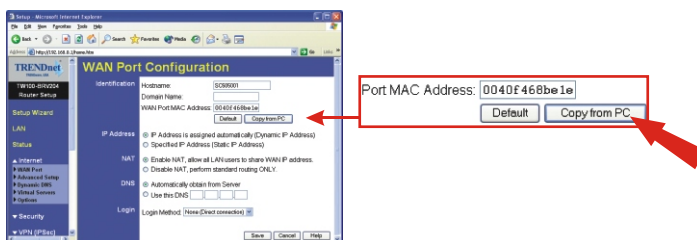
REMARQUE : Si le site Internet n'apparaît pas, vérifiez votre type de connexion avec votre FAI.

Connexion câblée avec adresse MAC

- Ouvrez votre navigateur Internet (Internet Explorer ou Netscape Navigator), tapez-y l'adresse **http://192.168.0.1** et appuyez sur la touche **Enter**. La page de configuration du TW100-BRV204 devrait s'afficher.
- Cliquez sur l'option **Internet** dans la partie gauche de l'écran et sélectionnez **Wan Port (Port WAN)**. La page de configuration WAN Port s'affichera.



3. Dans la partie MAC Address, cliquez sur **Copy from PC (Copier à partir du PC)** et sur **Save (Enregistrer)**.



REMARQUE : Si l'adresse MAC enregistrée fournie par votre FAI est différente de celle de votre PC, veuillez saisir l'adresse MAC enregistrée de votre compte et cliquer sur **Save (Enregistrer)**.

4. Ouvrez votre navigateur Internet (Internet Explorer ou Netscape Navigator), tapez-y l'adresse **http://www.trendnet.com** et appuyez sur la touche **Enter**. Si le site Internet apparaît, votre routeur est bien configuré.

REMARQUE : Si le site Internet n'apparaît pas, vérifiez votre type de connexion avec votre FAI.

Deutsch QIG

1. Vorbereitung der Installation

Erfassung von Informationen über den Internet Service Provider (ISP)

Erfassung von Informationen über den Internet Service Provider (ISP)

Prüfen Sie bitte die Art Ihrer Internetverbindung und vergewissern Sie sich, dass Sie über die folgenden Informationen verfügen:

Dynamische IP-Verbindung über Kabel

Keine Informationen erforderlich. Die IP-Adresse wird automatisch vom ISP zugewiesen.

Statische oder feste IP-Verbindung über Kabel

Internet-IP-Adresse: _____ (z.B. 215.24.24.129)

Subnet Mask: _____

Gateway-IP-Adresse: _____

Primäre DNS: _____

Sekundäre DNS: _____

PPPoE-DSL-Verbindung

Anmeldename: _____

Kennwort: _____

PPTP-DSL-Verbindung

Anmeldename: _____

Kennwort: _____

Kabelverbindung mit MAC-Adresse

Die registrierte MAC-Adresse Ihres ISPs für Ihren Internet-

Account: _____ (z.B. 00-0E-FF-04-CC-EE)

(Die MAC-Adresse gehört normalerweise zum Kabel-/DSL-Modem oder zur Netzwerkkarte des PCs)

2. Installation der Hardware

1. Schalten Sie das Kabel-/DSL-Modem, den Router und den PC aus.
2. Verbinden Sie den Ethernet-Port Ihres Modems über ein RJ-45-Netzwerkkabel mit dem WAN-Port des Routers.
3. Verbinden Sie den LAN-Port des Routers über ein weiteres RJ-45-Netzwerkkabel mit dem Netzwerkanschluss Ihres Computers.
4. Schalten Sie das Kabel-/DSL-Modem, den Router und den Computer wieder an.

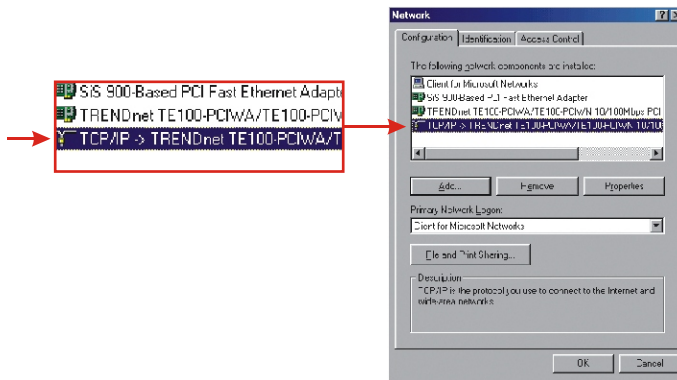


3. Konfiguration der TCP/IP-Einstellungen des Computers

Bevor Sie den Router ansteuern können, müssen Sie die TCP/IP-Einstellungen Ihres Computers konfigurieren.

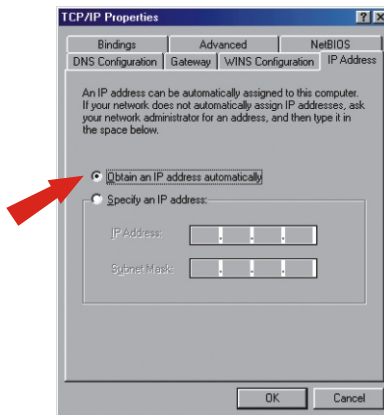
Windows 95/98/98SE/ME

1. Gehen Sie auf Ihrem Desktop auf die **Start-Schaltfläche**.
2. Klicken Sie auf **Start**, danach auf **Settings (Einstellungen)** und dann auf **Control Panel (Systemsteuerung)**.
3. Doppelklicken Sie auf das **Netzwerk-Symbol**. Daraufhin erscheint das Feld „Network Properties“ (Netzwerkeigenschaften).
4. Markieren Sie in der Registerkarte „General Configuration“ (Allgemeine Konfiguration) die Angabe **TCP/IP** mit der entsprechenden Netzwerkkarte (z.B. TRENDnet TE100-PCIWA/ 10/100Mbps Netzwerk-Adapter). Klicken Sie dann auf die Schaltfläche **Properties (Eigenschaften)**. Daraufhin erscheint das TCP/IP-Fenster.

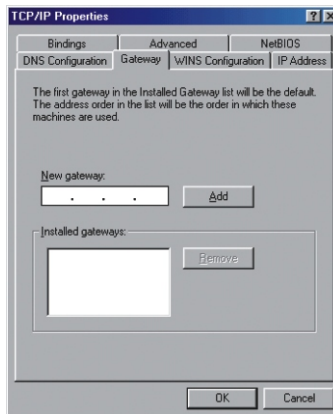


HINWEIS: Wenn Sie eine statische IP-Verbindung nutzen, schreiben Sie sich bitte die IP-Adressen aus den folgenden Abschnitten auf, bevor Sie die Einstellungen verändern.

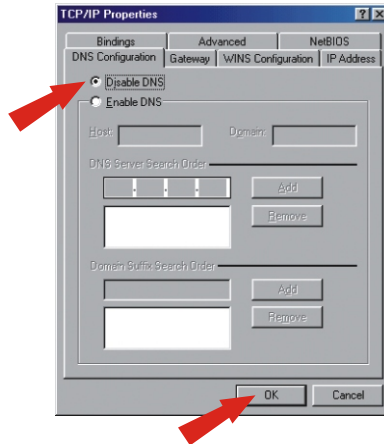
5. Klicken Sie in der Registerkarte „IP Address“ (IP-Adresse) auf **Obtain an IP address automatically (IP-Adresse automatisch beziehen)**.



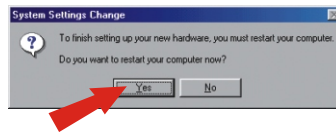
6. Wechseln Sie jetzt zur Registerkarte „Gateway“ und vergewissern Sie sich, dass im Bereich „Installed Gateways“ (Installierte Gateways) keine Gateways aufgeführt sind. Falls ein Gateway installiert ist, markieren Sie ihn und klicken auf **Remove (Entfernen)**.



7. Wechseln Sie zur Registerkarte „DNS Configuration“ (DNS-Konfiguration) und klicken auf **Disable DNS (DNS deaktivieren)**. Klicken Sie dann auf **OK**.

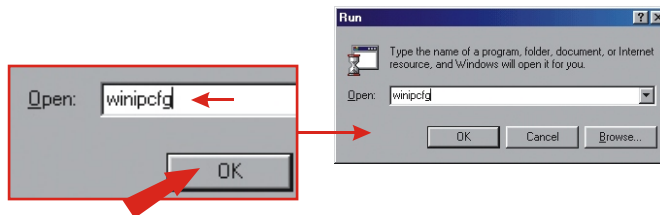


8. Klicken Sie im Fenster TCP/IP Properties (TCP/IP-Eigenschaften) auf **OK**.
9. Klicken Sie im Netzwerkfeld auf **OK**.
10. Unter Umständen benötigt die Installation jetzt bestimmte Dateien von Ihrer Windows-CD. Legen Sie in diesem Fall Ihre Windows-98-CD in Ihr CD-ROM-Laufwerk ein und markieren Sie **CD-ROM drive (CD-ROM-Laufwerk)**, um die Dateien zu laden.
11. Sobald die Dateien geladen sind, erscheint die Nachricht „System Settings Change“ (Geänderte Systemeinstellungen). Klicken Sie auf **Yes (Ja)**, um Ihr System neu zu starten. Ihr Computer lädt jetzt die neuen TCP/IP-Einstellungen.

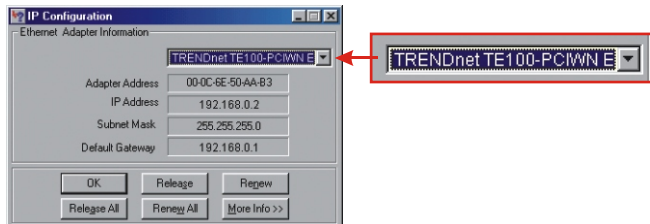


HINWEIS: Wenn diese Nachricht nicht erscheint, müssen Sie Ihren Computer manuell neu starten.

12. Klicken Sie nach dem Neustart auf **Start** und dann auf **Run (Ausführen)**. Geben Sie in das Feld „winipcfg“ ein und klicken auf **OK**.



13. Daraufhin erscheint das Fenster „IP configuration“ (IP-Konfiguration). Wählen Sie aus dem Dropdown-Menü Ihren Netzwerk-Adapter aus (z.B. TRENDnet TE100-PCIWN E 10/100Mbps Netzwerk-Adapter). Jetzt werden die aktuellen Informationen zur IP-Adresse Ihres Computers angezeigt, darunter: IP-Adresse, Subnet Mask und Default Gateway.

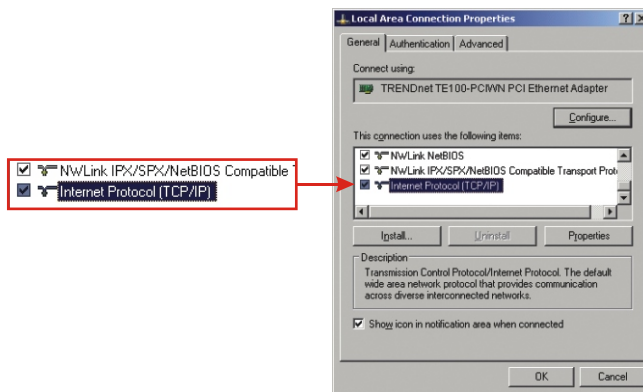


14. Wenn Ihre IP-Adresse wie folgt lautet, ist Ihr Computer jetzt korrekt mit dem Router verbunden:
- IP Address: 192.168.0.x
 - Subnet Mask: 255.255.255.0
 - Default Gateway: 192.168.0.1

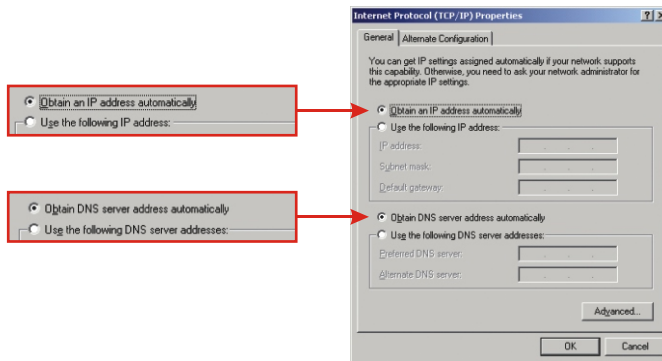
HINWEIS: Wenn die angezeigten Informationen damit nicht übereinstimmen, starten Sie bitte neu und führen die oben genannten Schritte nochmals aus.

Windows 2000/XP

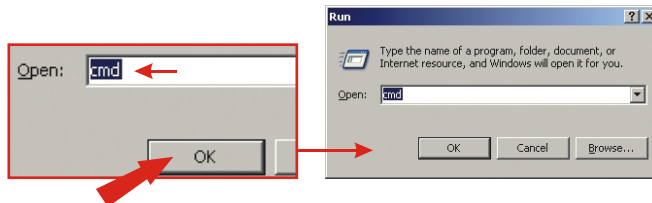
1. Klicken Sie auf **Start**, danach auf **Settings (Einstellungen)** und dann auf **Control Panel (Systemsteuerung)**.
2. Doppelklicken Sie auf das Symbol **Network Connections (Netzwerkverbindung)**.
3. Klicken Sie mit der rechten Maustaste auf das Symbol **Local Area Connection (LAN-Verbindung)** und klicken Sie dann auf **Properties (Eigenschaften)**. Daraufhin wird das Fenster „Local Area Connection Properties“ (Eigenschaften von LAN-Verbindung) angezeigt.
4. Markieren Sie in der Registerkarte „General Configuration“ (**Allgemeine Konfiguration**) **TCP/IP** und klicken dann auf **Properties (Eigenschaften)**. Daraufhin erscheint das Fenster „Internet Protocol (TCP/IP) Properties“ (Internetprotokolleigenschaften (TCP/IP)).



HINWEIS: Wenn Sie eine statische IP-Verbindung nutzen, schreiben Sie sich bitte die IP-Adressen aus den folgenden Abschnitten auf, bevor Sie sie verändern.



5. Markieren Sie **Obtain an IP address automatically (IP-Adresse automatisch beziehen)** und **Obtain DNS Server address automatically (DNS-Server-Adresse automatisch beziehen)**.
6. Klicken Sie auf **OK**.
7. Klicken Sie im Fenster „Local Area Connection Properties“ (Eigenschaften von LAN-Verbindung) auf **Close (Schließen)**.
8. Klicken Sie auf **Start** und dann auf **Run (Ausführen)**. Geben Sie anschließend „cmd“ ein und klicken auf **OK**.

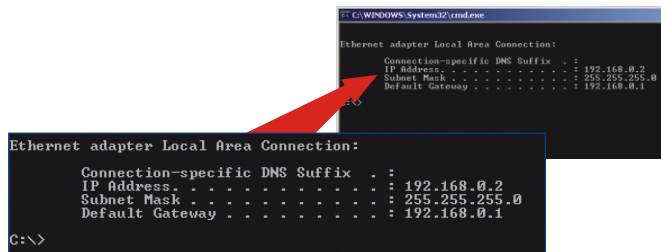


9. Daraufhin wird das Fenster mit der Eingabeaufforderung angezeigt. Geben Sie hinter C:\die Angabe „ipconfig“ ein und drücken Sie auf die **Eingabetaste (Enter)**.

```
C:\WINDOWS\System32\cmd.exe
C:\>ipconfig
```

10. Wenn Ihre IP-Adresse wie folgt lautet, ist Ihr Computer jetzt korrekt mit dem Router verbunden:

IP Address: 192.168.0.x
Subnet Mask: 255.255.255.0
Default Gateway: 192.168.0.1



```
C:\WINDOWS\System32\cmd.exe
Ethernet adapter Local Area Connection:
    Connection-specific DNS Suffix . :
    IP Address. . . . . : 192.168.0.2
    Subnet Mask . . . . . : 255.255.255.0
    Default Gateway . . . . . : 192.168.0.1

Ethernet adapter Local Area Connection:
    Connection-specific DNS Suffix . :
    IP Address. . . . . : 192.168.0.2
    Subnet Mask . . . . . : 255.255.255.0
    Default Gateway . . . . . : 192.168.0.1
C:\>
```

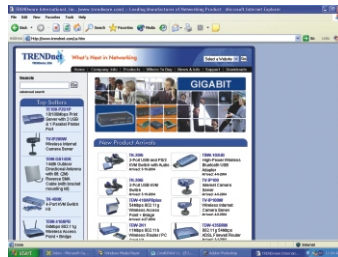
HINWEIS: Wenn die angezeigten Informationen damit nicht übereinstimmen, starten Sie den Computer bitte neu und führen die oben genannten Schritte nochmals aus.

4. Konfiguration des Routers

Richten Sie den Router mit Ihrer Internetverbindung ein.

Dynamische IP-Verbindung über Kabel

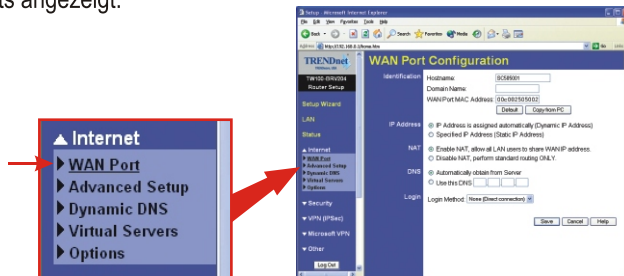
Starten Sie Ihren Webbrowser (Internet Explorer oder Netscape Navigator), geben Sie <http://www.trendnet.com> in die Adressleiste ein und drücken dann auf die **Eingabetaste (Enter)**. Wenn die Webseite erscheint, ist Ihr Router richtig konfiguriert.



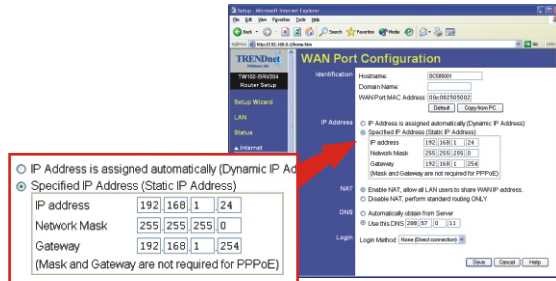
HINWEIS: Falls die Website nicht angezeigt wird, prüfen Sie bitte die Art Ihrer Verbindung mit dem ISP.

Statische oder feste IP-Verbindung über Kabel

1. Starten Sie Ihren Webbrowser (Internet Explorer oder Netscape Navigator), geben Sie <http://192.168.0.1> in die Adressleiste ein und drücken dann auf die **Eingabetaste (Enter)**. Jetzt sollte die Konfigurationsseite des Tw100-BRV204 erscheinen.
2. Klicken Sie auf die **Internet-Option** auf der linken Seite des Bildschirms und wählen Sie **WAN Port** aus. Daraufhin wird die Konfigurationsseite des WAN-Ports angezeigt.



3. Markieren Sie **Specified IP Address (Angegebene IP-Adresse)** - (Static IP Address) und geben Sie die Informationen ein, die Sie von Ihrem ISP erhalten haben. Klicken Sie dann auf **Save (Speichern)**.

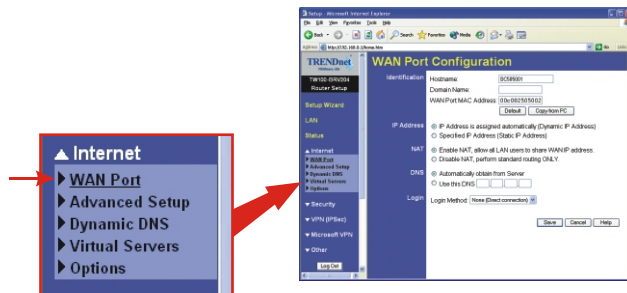


4. Starten Sie Ihren Webbrowser (Internet Explorer oder Netscape Navigator), geben Sie **http://www.trendnet.com** in die Adressleiste ein und drücken dann auf die **Eingabetaste (Enter)**. Wenn die Webseite erscheint, ist Ihr Router richtig konfiguriert.

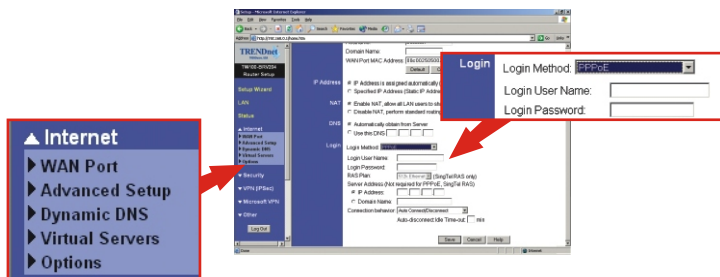
HINWEIS: Falls die Website nicht angezeigt wird, prüfen Sie bitte die Art Ihrer Verbindung mit dem ISP.

PPPoE-DSL-Verbindung

1. Starten Sie Ihren Webbrowser (Internet Explorer oder Netscape Navigator), geben Sie **http://192.168.0.1** in die Adressleiste ein und drücken dann auf die **Eingabetaste (Enter)**. Jetzt sollte die Konfigurationsseite des Tw100-BRV204 erscheinen.
2. Klicken Sie auf die **Internet**-Option auf der linken Seite des Bildschirms und wählen Sie **WAN Port** aus. Daraufhin wird die Konfigurationsseite des WAN-Ports angezeigt.



3. Wählen Sie dann bei „Login Method“ (Anmeldemethode) **PPPOE**. Daraufhin erscheint das Fenster „User Name/Password“ (Benutzername/Kennwort). Geben Sie Ihren **PPPOE-Benutzernamen** und das **Kennwort** ein und klicken dann auf **Save (Speichern)**.

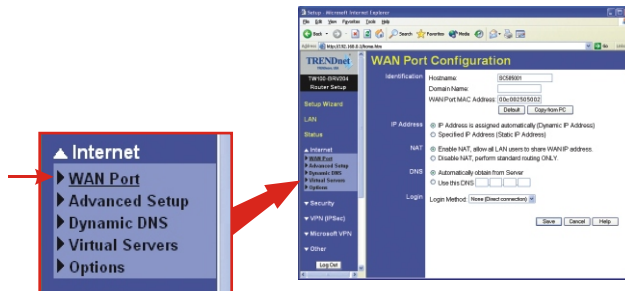


4. Starten Sie Ihren Webbrowser (Internet Explorer oder Netscape Navigator), geben Sie **http://www.trendnet.com** in die Adressleiste ein und drücken dann auf die **Eingabetaste (Enter)**. Wenn die Webseite erscheint, ist Ihr Router richtig konfiguriert.

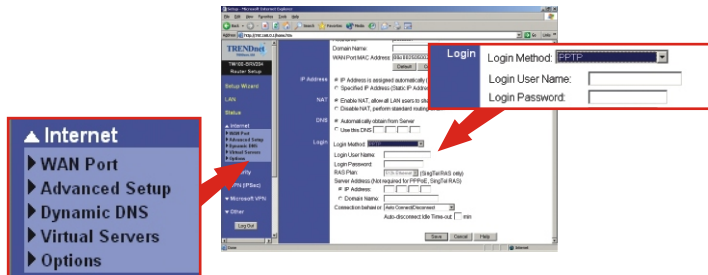
HINWEIS: Falls die Website nicht angezeigt wird, prüfen Sie bitte die Art Ihrer Verbindung mit dem ISP.

PPTP-DSL-Verbindung

1. Starten Sie Ihren Webbrowser (Internet Explorer oder Netscape Navigator), geben Sie **http://192.168.0.1** in die Adressleiste ein und drücken dann auf die **Eingabetaste (Enter)**. Jetzt sollte die Konfigurationsseite des Tw100-BRV204 erscheinen.
2. Klicken Sie auf die **Internet**-Option auf der linken Seite des Bildschirms und wählen Sie **WAN Port** aus. Daraufhin wird die Konfigurationsseite des WAN-Ports angezeigt.



3. Wählen Sie dann bei „Login Method“ (Anmeldemethode) **PPTP**. Daraufhin erscheint das Fenster „User Name/Password“ (Benutzername/Kennwort). Geben Sie Ihren **Benutzernamen** und das **Kennwort** unter PPTP ein und klicken dann auf **Save (Speichern)**.



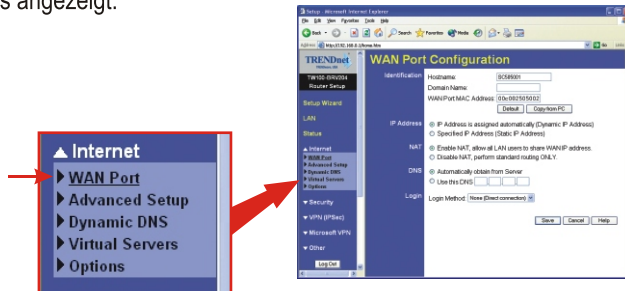
4. Starten Sie Ihren Webbrowser (Internet Explorer oder Netscape Navigator), geben Sie <http://www.trendnet.com> in die Adressleiste ein und drücken dann auf die **Eingabetaste (Enter)**. Wenn die Webseite erscheint, ist Ihr Router richtig konfiguriert.

HINWEIS: Falls die Website nicht angezeigt wird, prüfen Sie bitte die Art Ihrer Verbindung mit dem ISP.

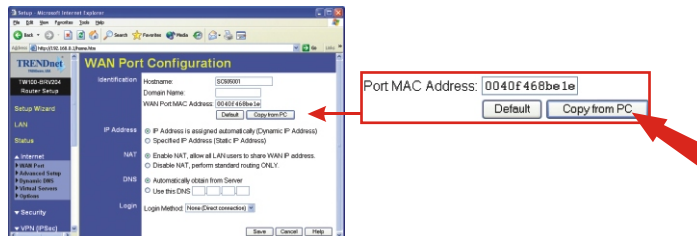
Kabelverbindung mit MAC-Adresse

1. Starten Sie Ihren Webbrowser (Internet Explorer oder Netscape Navigator), geben Sie <http://192.168.0.1> in die Adressleiste ein und drücken dann auf die **Eingabetaste (Enter)**. Jetzt sollte die Konfigurationsseite des Tw100-BRV204 erscheinen.

2. Klicken Sie auf die **Internet**-Option auf der linken Seite des Bildschirms und wählen Sie **WAN Port** aus. Daraufhin wird die Konfigurationsseite des WAN-Ports angezeigt.



3. Klicken Sie im Abschnitt „MAC Address“ auf **Copy from PC** (vom PC kopieren) und klicken dann auf **Save** (Speichern).



HINWEIS: Falls die registrierte MAC-Adresse, die Sie von Ihrem ISP erhalten haben, von der MAC-Adresse Ihres PCs abweicht, geben Sie für Ihren Account bitte die registrierte MAC-Adresse ein und klicken dann auf Save (Speichern).

4. Starten Sie Ihren Webbrowser (Internet Explorer oder Netscape Navigator), geben Sie **http://www.trendnet.com** in die Adressleiste ein und drücken dann auf die **Eingabetaste (Enter)**. Wenn die Webseite erscheint, ist Ihr Router richtig konfiguriert.

HINWEIS: Falls die Website nicht angezeigt wird, prüfen Sie bitte die Art Ihrer Verbindung mit dem ISP.

Español QIG

1. Preparación para la instalación

Buscar información sobre el proveedor de servicios de Internet (ISP)

Verifique el tipo de conexión a Internet que tiene y asegúrese de tener la siguiente información:

Conexión por cable de IP dinámico

No requiere ningún dispositivo externo. La dirección IP le será asignada automáticamente por el ISP.

Conexión de cable IP estática o fija

Dirección IP de Internet: ____ . ____ . ____ . ____ (p.ej. 215.24.24.129)

Máscara de subred: ____ . ____ . ____ . ____

Dirección IP de gateway: ____ . ____ . ____ . ____

DNS primario: ____ . ____ . ____ . ____

DNS secundario: ____ . ____ . ____ . ____

Conexión DSL PPPoE

Nombre de acceso: _____

Contraseña: _____

Conexión DSL PPTP

Nombre de acceso: _____

Contraseña: _____

Conexión por cable de dirección MAC

La dirección MAC registrada de su ISP para su Internet

Cuenta: ____ . ____ . ____ . ____ . ____ . ____ (por ej. 00-0E-FF-04-CC-EE)

(Generalmente, la dirección MAC está asociada con el módem de Cable/DSL o la tarjeta de red en el PC)

2. Instalación del Hardware

1. Apague el módem de Cable/DSL, el enrutador y el PC.
2. Conecte un cable de red RJ-45 entre el puerto Ethernet del módem y el puerto WAN del enrutador.
3. Conecte un cable red RJ-45 diferente desde uno de los puertos LAN del enrutador al puerto de red de su PC.
4. Encienda el módem de Cable/DSL, el enrutador y el PC.

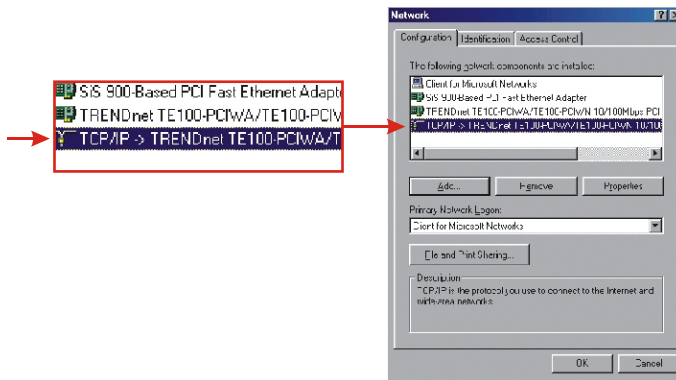


3. Configuración de los parámetros TCP/IP del PC

Configure los parámetros TCP/IP de su PC para acceder al enrutador

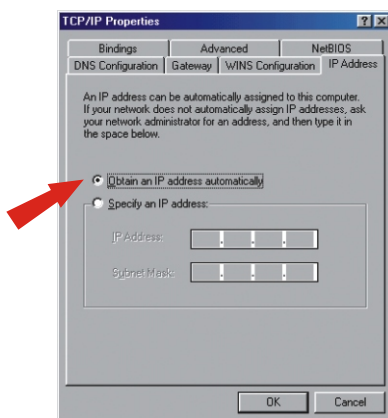
Windows 95/98/98SE/ME

1. Vaya al botón **Start (Inicio)** ubicado en su escritorio.
2. Haga clic en **Start**, luego en **Settings (Configuración)** y después en **Control Panel (Panel de Control)**.
3. Haga doble clic en el icono Network (Red) y se abrirá la ventana de propiedades de red.
4. En la pestaña General Configuration (Configuración), ubique y seleccione **TCP/IP** con la tarjeta de red correspondiente (como el adaptador de red TRENDnet TE100-PCIWN 10/100Mbps). Seguidamente, haga clic en el botón **Properties (Propiedades)** y aparecerá la ventana TCP/IP.

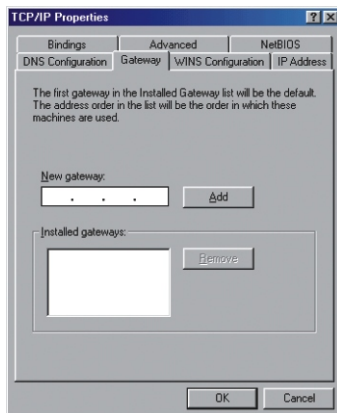


NOTA: Si tiene una conexión de dirección IP estática, anote las direcciones IP de las siguientes secciones antes de cambiar la configuración.

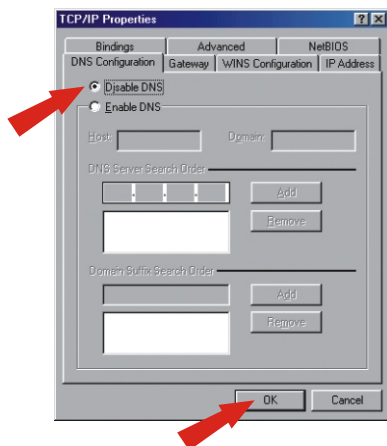
5. En la pestaña IP Address (Dirección IP), seleccione **Obtain an IP address automatically** (**Obtener una dirección IP automáticamente**).



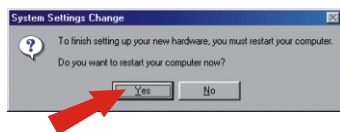
6. Ahora, vaya a la pestaña Gateway (puerta de enlace) y asegúrese de que no haya ninguna puerta de enlace en la sección Installed Gateways (Puertas de enlace instaladas). Si hay una puerta de enlace instalada, selecciónela y haga clic en **Remove (Quitar)** para retirarla.



- Diríjase a la pestaña DNS Configuration (Configuración DNS) y haga clic en **Disable DNS (Desactivar DNS)**. Haga clic en **OK (Aceptar)**.

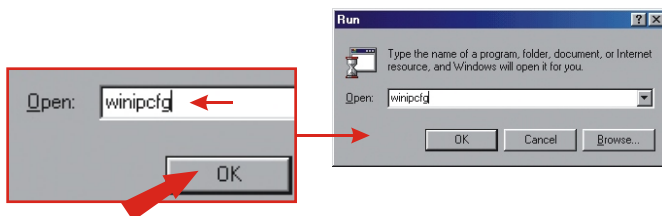


- Haga clic en **OK** en la ventana de Propiedades de TCP/IP.
- Haga clic en **OK** en la Caja de Red
- En este punto, la instalación puede requerir archivos del CD-ROM de Windows. Si esto sucede, inserte su CD-ROM de Windows 98 en su unidad de CD-ROM y seleccione **unidad de CD-ROM** para cargar los archivos.
- Luego de que los archivos sean cargados y el mensaje "System Settings Change" (Cambio en la configuración del sistema) aparezca, haga clic en Yes para reiniciar el sistema. Su PC cargará entonces la nueva configuración TCP/IP.

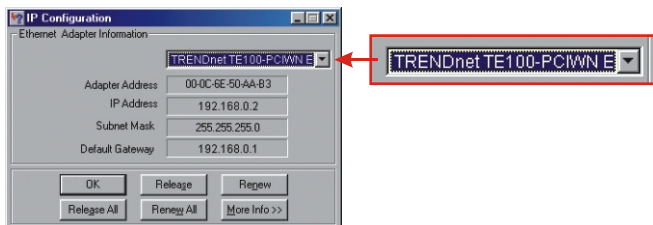


NOTA: Si este mensaje no aparece, necesitará reiniciar su PC manualmente.

12. Luego de que el sistema se haya reiniciado, haga clic en **Start (Inicio)** y luego en **Run (Ejecutar)**. A continuación, escriba “winipcfg” en el campo que aparece y haga clic en **OK**.



13. La caja de configuración IP le aparecerá. Seleccione su adaptador de red en la lista desplegable (como el adaptador de red TRENDnet Te100-PCIWN 10/100Mbps). La información actual sobre la dirección IP de su PC aparecerá, a la vez que: IP Address (Dirección IP), Subnet Mask (Máscara de subred) y Default Gateway (Puerta de enlace predeterminada).

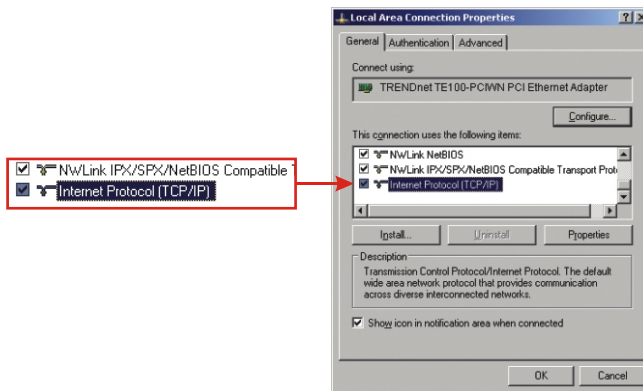


14. Si su dirección IP aparece como sigue, su PC ha sido conectado exitosamente al enrutador:
- Dirección IP: 192.168.0.x
 - Máscara de subred: 255.255.255.0
 - Gateway por defecto: 192.168.0.1

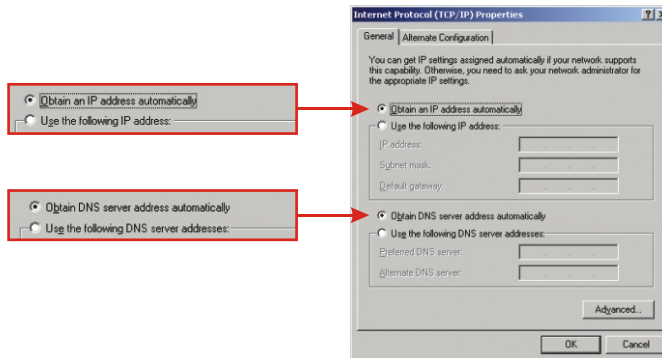
NOTA: Si la información que aparece no es correcta, por favor reinicie y vuelva a seguir los pasos que aparecen más arriba.

Windows 2000/XP

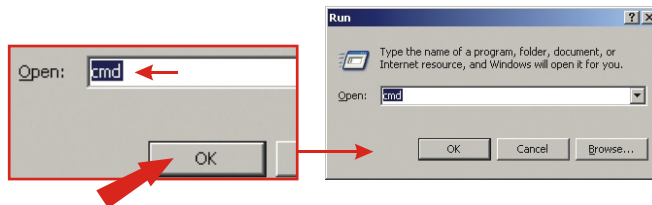
1. Haga clic en **Start**, luego en **Settings (Configuración)** y después en **Control Panel (Panel de Control)**.
2. Haga doble clic sobre el icono **Network Connections (Conexiones de red)**.
3. Haga clic con el botón derecho en el icono **Local Area Connection (Conexión de área local)** y seleccione **Properties (Propiedades)**. Le aparecerá entonces la caja de propiedades de conexión del área local.
4. En la pestaña General Configuration (General), localice y seleccione **TCP/IP** y haga clic en **Properties (Propiedades)**. La caja de propiedades del protocolo de Internet (TCP/IP) le aparecerá.



NOTA: Si tiene una conexión de dirección IP estática, anote las direcciones IP de las siguientes secciones antes de cambiar la configuración.



5. Seleccione **Obtain an IP address automatically (Obtener una dirección IP automáticamente)** y **Obtain DNS Server address automatically (Obtener la dirección del servidor DNS automáticamente)**.
6. Haga clic en **OK**.
7. Haga clic en **Close (Cerrar)** en la caja de propiedades de la conexión de área local.
8. Haga clic en **Start (Inicio)** y luego en **Run (ejecutar)**. A continuación, escriba "cmd" y haga clic en **OK**.

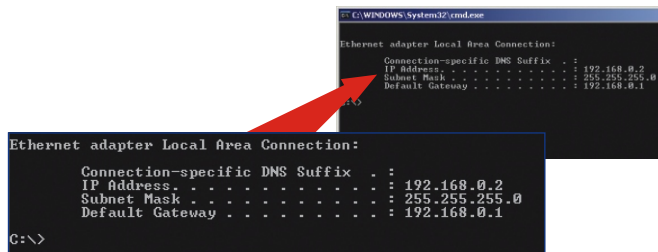


9. La ventana emergente del comando le aparecerá. Escriba "ipconfig" después de C:\y presione **Enter (Intro)**.

```
C:\WINDOWS\System32\cmd.exe
C:\>ipconfig
```

10. Si su dirección IP aparece como sigue, su PC ha sido conectado exitosamente al enrutador:

Dirección IP: 192.168.0.x
Máscara de subred: 255.255.255.0
Gateway por defecto: 192.168.0.1



```
C:\WINDOWS\System32\cmd.exe
Ethernet adapter Local Area Connection:
    Connection-specific DNS Suffix  . :
    IP Address. . . . . : 192.168.0.2
    Subnet Mask . . . . . : 255.255.255.0
    Default Gateway . . . . . : 192.168.0.1

Ethernet adapter Local Area Connection:
    Connection-specific DNS Suffix  . :
    IP Address. . . . . : 192.168.0.2
    Subnet Mask . . . . . : 255.255.255.0
    Default Gateway . . . . . : 192.168.0.1
C:\>
```

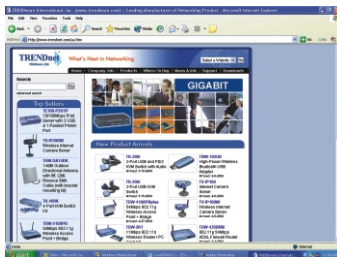
NOTA: Si la información que aparece no es correcta, por favor reinicie y vuelva a seguir los pasos que aparecen más arriba.

4. Configuración del enrutador

Configure el enrutador para su conexión a Internet.

Conexión por cable de IP dinámico

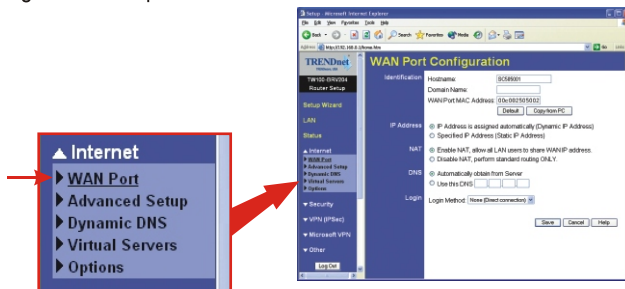
Ejecute su navegador Web, (Internet Explorer o Netscape Navigator), escriba <http://www.trendnet.com> en la barra de direcciones y presione la tecla Enter (Intro). Si aparece el sitio Web, su enrutador ha sido configurado correctamente.



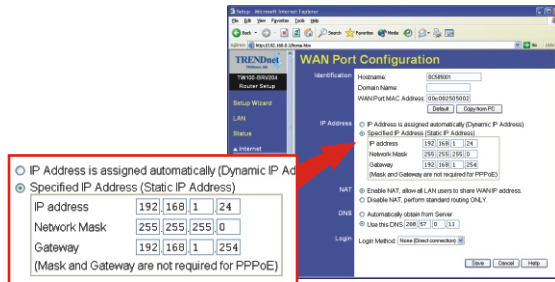
NOTA: Si el sitio Web no aparece, por favor verifique el tipo de conexión con su ISP.

Conexión de cable IP estática o fija

1. Ejecute su navegador Web, (Internet Explorer o Netscape Navigator), escriba **http://192.168.0.1** en la barra de direcciones y presione la tecla **Enter (Intro)**. Debe aparecer la página de configuración del Tw100-BRV204.
2. Haga clic en la opción **Internet** en la parte izquierda de la pantalla y seleccione **WAN Port (puerto WAN)**. Debe aparecer la página de configuración del puerto WAN.



3. Seleccione **Specified IP Address (Dirección IP especificada. Dirección IP estática)** y escriba la información que le dio su ISP. Luego haga clic en **Save**.

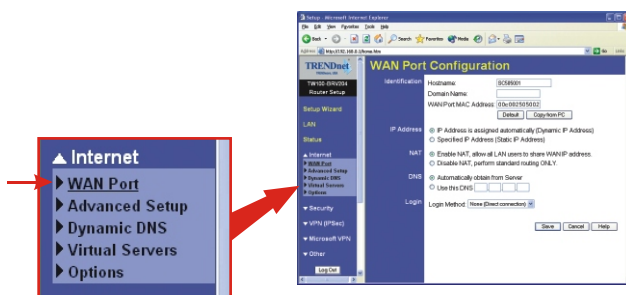


4. Ejecute su navegador Web, (Internet Explorer o Netscape Navigator), escriba **http://www.trendnet.com** en la barra de direcciones y presione la tecla **Enter (Intro)**. Si aparece el sitio Web, su enrutador ha sido configurado correctamente.

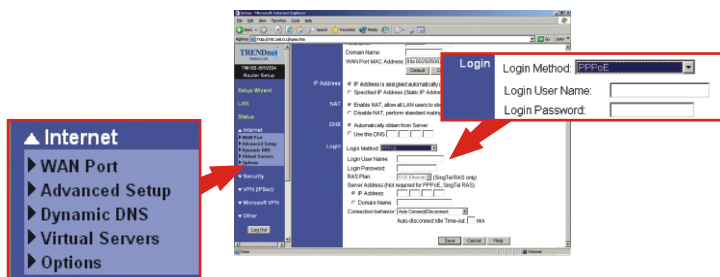
NOTA: Si el sitio Web no aparece, por favor verifique el tipo de conexión con su ISP.

Conexión DSL PPPoE

1. Ejecute su navegador Web, (Internet Explorer o Netscape Navigator), escriba `http://192.168.0.1` en la barra de direcciones y presione la tecla **Enter (Intro)**. Debe aparecer la página de configuración del Tw100-BRV204.
2. Haga clic en la opción **Internet** en la parte izquierda de la pantalla y seleccione **WAN Port (Puerto WAN)**. Debe aparecer la página de configuración del puerto WAN.



3. Al seleccionar **PPPOE** como Login Method (Método de inicio de sesión), aparecerán los campos Name/Password (Nombre/Contraseña). Escriba sus **User Name (Nombre de usuario)** y **Password (Contraseña)** de PPPOE y haga clic en **Save (Guardar)**.

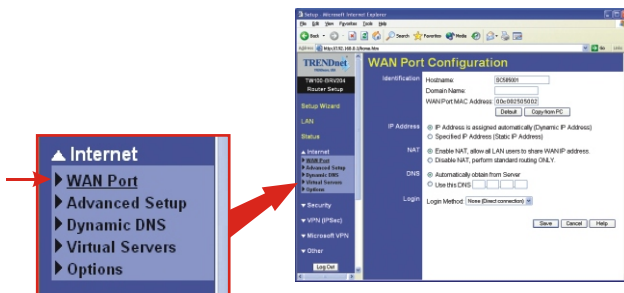


4. Ejecute su navegador Web, (Internet Explorer o Netscape Navigator), escriba <http://www.trendnet.com> en la barra de direcciones y presione la tecla **Enter (Intro)**. Si aparece el sitio Web, su enrutador ha sido configurado correctamente.

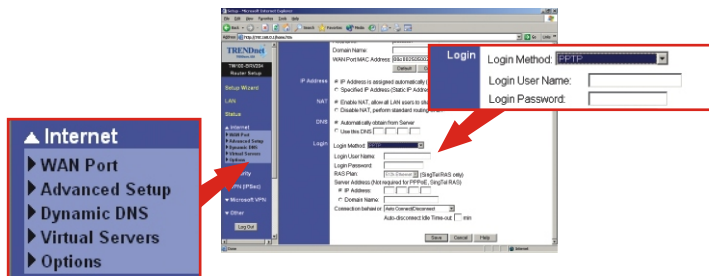
NOTA: Si el sitio Web no aparece, por favor verifique el tipo de conexión con su ISP.

Conexión DSL PPTP

1. Ejecute su navegador Web, (Internet Explorer o Netscape Navigator), escriba <http://192.168.0.1> en la barra de direcciones y presione la tecla **Enter (Intro)**. Debe aparecer la página de configuración del Tw100-BRV204.
2. Haga clic en la opción **Internet** en la parte izquierda de la pantalla y seleccione **WAN Port (Puerto WAN)**. Debe aparecer la página de configuración del puerto WAN.



- Al seleccionar **PPPTP** como Login Method (Método de inicio de sesión), aparecerán los campos Name/Password (Nombre/Contraseña). Escriba sus **User Name (Nombre de usuario)** y **Password (Contraseña)** de PPPTP y haga clic en **Save (Guardar)**.



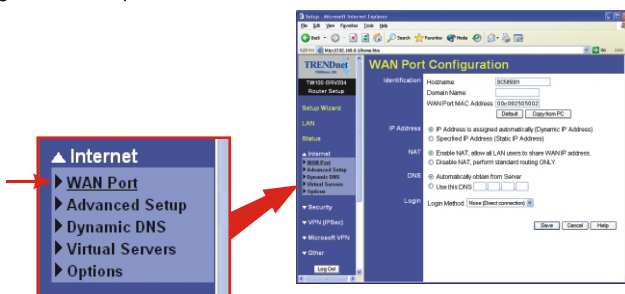
- Ejecute su navegador Web, (Internet Explorer o Netscape Navigator), escriba **http://www.trendnet.com** en la barra de direcciones y presione la tecla **Enter (Intro)**. Si aparece el sitio Web, su enrutador ha sido configurado correctamente.

NOTA: Si el sitio Web no aparece, por favor verifique el tipo de conexión con su ISP.

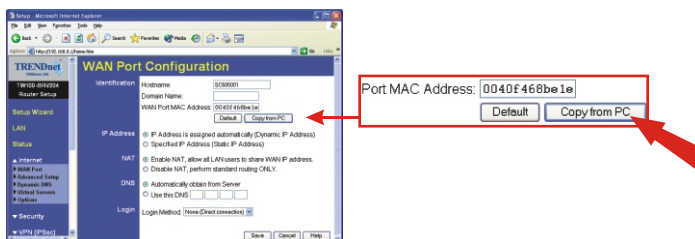
Conexión por cable de dirección MAC

- Ejecute su navegador Web, (Internet Explorer o Netscape Navigator), escriba **http://192.168.0.1** en la barra de direcciones y presione la tecla **Enter (Intro)**. Debe aparecer la página de configuración del Tw100-BRV204.

- Haga clic en la opción **Internet** en la parte izquierda de la pantalla y seleccione **WAN Port (Puerto WAN)**. Debe aparecer la página de configuración del puerto WAN.



- En la sección MAC Address (Dirección MAC), haga clic en **Copy from PC** (Copiar desde el PC) y posteriormente en **Save** (Guardar).



NOTA: Si la dirección MAC registrada que le dio su ISP es diferente a la de su PC, por favor escriba la dirección MAC registrada para su cuenta y haga clic en Save (Guardar).

- Ejecute su navegador Web, (Internet Explorer o Netscape Navigator), escriba **http://www.trendnet.com** en la barra de direcciones y presione la tecla **Enter (Intro)**. Si aparece el sitio Web, su enrutador ha sido configurado correctamente.

NOTA: Si el sitio Web no aparece, por favor verifique el tipo de conexión con su ISP.

Troubleshooting

For advanced features such as URL Filtering, Access Control, VPN Tunneling, etc. please refer to the User's Guide located on your CD-ROM for configuration instructions.

Q1. I specified the IP address, 192.168.0.1 in my internet browser, but the browser comes back with "The page cannot be displayed". How can I get into the TW100-BRV204 web configuration page?

A1. Please check your hardware and TCP/IP settings again by checking through section 1-3, make sure the Power, WAN, and on the LAN lights on the Router's front panel are on and the TCP/IP configurations are done properly. Then try browsing to the 192.168.0.1 again using your Internet browser.

Q2. I am not sure what type of Internet Account Type I have for my Cable/DSL modem, How do I find out?

A2. You can simply contact your Internet Service Provider (ISP)'s Customer Service or Technical Support Department for the correct information.

Q3. I setup my internet connection type and saved it, but I still can not get the Internet from my PC. Why?

A3. Option 1: Please go to Status section from the configuration page, click on Connection Detail button. Click on Release/Renew button to allow the router to regain fresh connection from your ISP. Then try browsing a website such as <http://www.trendnet.com> again with your Internet browser.

Option 2: Please power down all the equipments including Cable/DSL modem, Router and your PC. Then power on the Cable/DSL modem first and wait for 60 seconds, and power on the router then your PC. This simple power cycle normally helps the router to work with your Internet connection. Then try browsing a web site such as <http://www.trendnet.com> again with your internet browser.

NOTE: For more detail information about TW100-BRV204's configuration and advanced settings, please find the information from the User's Guide on the CD-ROM.

If you still encounter problems settings up the router, we can help. Please have your Internet account information ready (ISP, Account Type) and contact us using the information indicated below.

Contact Technical Support

Telephone: +1-310-891-1100
Fax: +1-310-891-1111
Website: www.TRENDNET.com
E-mail: support@trendware.com

Technical Support Hours

7:00AM ~ 6:00PM, Monday through Friday
Pacific Standard Time (except holidays)



Product Warranty Registration

Please take a moment to register your product online.
Go to TRENDware's website at <http://www.TRENDNET.com>

TRENDware International, Inc.
3135 Kashiwa Street
Torrance, CA 90505

<http://www.TRENDNET.com>