

TW100-BRF114

Instrukcja Szybkiej Instalacji

Version 06.27.2007



Spis

Polski	1
1. Przygotowanie do instalacji	1
2. Instalacja sprzętu	3
3. Konfiguracja ustawień TCP/IP komputera	4
4. Konfiguracja Routera	10
 Rozwiązywanie problemów	 16

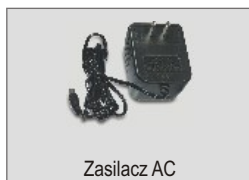
1. Przygotowanie do instalacji

Dziękujemy za zakup urządzenia TW100-BRF114. Router ten pozwoli na bezpieczne udostępnianie połączenia internetowego wielu użytkownikom.

Niniejsza instrukcja pomoże w szybkiej i łatwej instalacji i konfiguracji routera. W przypadku problemów, prosimy o zapoznanie się z działem Rozwiązywanie problemów lub bardziej szczegółowymi procedurami instalacyjnymi zamieszczonymi w Instrukcji Obsługi znajdującej się na płycie CD. Jeżeli niezbędna będzie dalsza pomoc techniczna, prosimy o kontakt telefoniczny lub odwiedzenie strony www.trendnet.com.

Zawartość opakowania

Prosimy o upewnienie się, iż w pudełku znajdują się:



Sprawdzenie sprzętu

Przed przystąpieniem do instalacji routera powinni Państwo posiadać:

- Modem Kablowy/DSL z zainstalowanym portem Ethernet
- Działające konto internetowe
- Przeglądarkę internetową, jak Internet Explorer (wersja 5.0 lub nowsza) czy Netscape Navigator (wersja 4.7 lub nowsza)
- Kabel sieciowy RJ-45 dla każdego komputera podłączonego do routera.
- Protokół TCP/IP zainstalowany na komputerze/komputerach.
- Komputery z zainstalowanym programem "Client for Microsoft Networks"

Informacje otrzymane od Dostawcy Usług Internetowych (DUI)

Podczas instalacji routera kreator ustawień poprosi o określone informacje, jakie powinny zostać dostarczone przez DUI. Informacje te różnią się w zależności od typu Połączenia Internetowego. Prosimy o sprawdzenie typu Połączenia Internetowego oraz upewnienie się, iż posiadają Państwo następujące informacje:

Dynamiczne Połączenie Kablowe IP

Nie wymagane są żadne informacje. Adres IP zostanie przydzielony automatycznie przez DUI.

Stacyczne lub Stałe Połączenie Kablowe IP

Internetowy Adres IP: ____ . ____ . ____ . ____ (np. 215.24.24.129)

Maska podsieci: ____ . ____ . ____ . ____

Adres IP Bramy: ____ . ____ . ____ . ____

Pierwszorzędne DNS: ____ . ____ . ____ . ____

Drugorzędne DNS: ____ . ____ . ____ . ____

Połączenie PPPoE DSL

Login: _____

Hasło: _____

Połączenie PPTP DSL

Login: _____

Hasło: _____

Połączenie Kablowe MAC Address

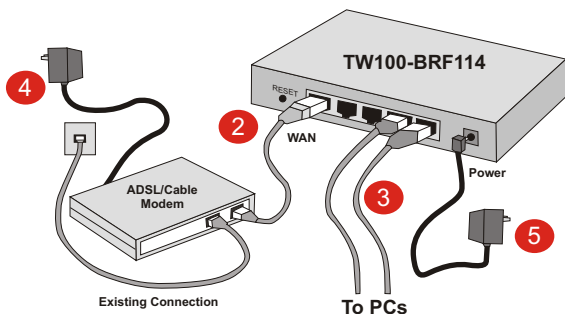
Zarejestrowany adres MAC DUI dla państwa Internetu

Konto: ____ . ____ . ____ . ____ . ____ . ____ (np. 12-AB-CD-QQ-34-EF)

(Adres MAC jest zazwyczaj powiązany z modemem kablowym/DSL lub z kartą sieciową komputera osobistego)

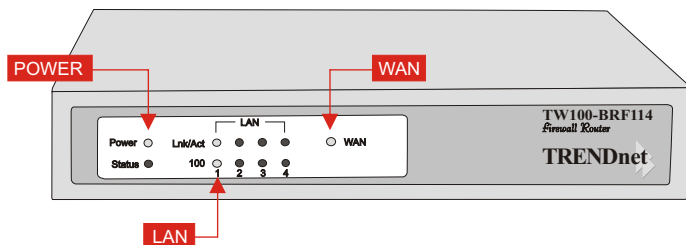
2. Instalacja sprzętu

1. Wyłącz Modem Kablowy/DSL, Router oraz komputer.
2. Kablem sieciowym RJ-45 połącz port Ethernet Modemu Kablowego/DSL z portem WAN Routera.
3. Innym kablem sieciowym RJ-45 połącz jeden z portów LAN Routera z portem sieciowym komputera.
4. Włącz modem Kablowy/DSL.
5. Włącz router.
6. Włącz komputer.



Sprawdzenie instalacji sprzętu

Upewnij się, że świecą następujące kontrolki na panelu frontowym routera: Power, WAN oraz jeden port LAN. (dla każdego komputera podłączonego do routera)

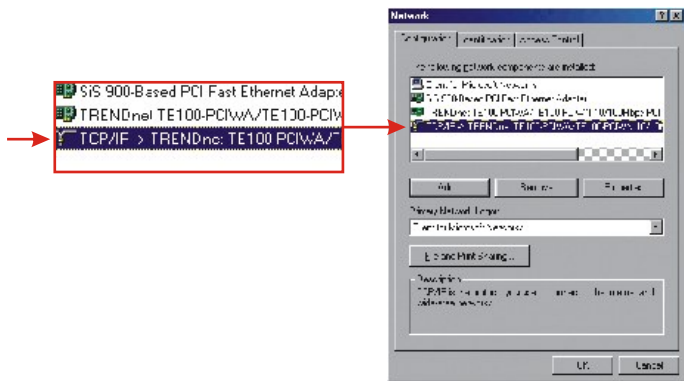


3. Konfiguracja ustawień TCP/IP komputera

Niniejszy dział ma na celu upewnienie się, że komputer może komunikować się z routerem. W tym celu niezbędna będzie konfiguracja ustawień TCP/IP Systemu Operacyjnego (SO). Poniżej przedstawiono instrukcje przeprowadzenia konfiguracji dla komputerów używających SO Windows. Dla komputerów pracujących na innych systemach operacyjnych, prosimy o zapoznanie się z dokumentacją systemową w celu otrzymania instrukcji dotyczących konfiguracji.

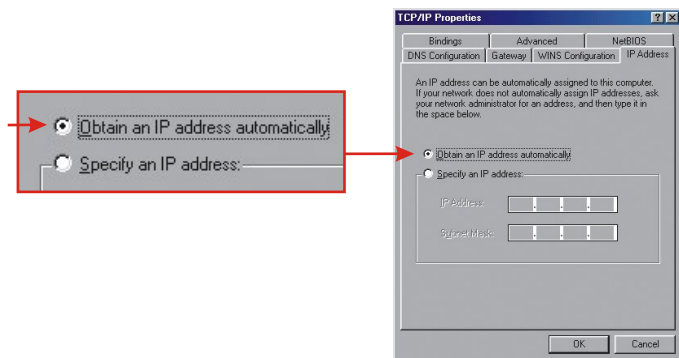
Windows 95/98/98SE/ME

1. Na pulpicie znajdź przycisk **Start**.
2. Kliknij **Start**; kliknij **Ustawienia**, następnie kliknij **Panel Sterowania**.
3. Dwukrotnie kliknij ikonę **Siec**, pojawi się okno Właściwości Sieci.
4. W zakładce Konfiguracja Ogólna znajdź i wybierz **TCP/IP** oraz odpowiednią kartę sieciową (jak np. TE100-PCIWN 10/100Mbps firmy TRENDnet). Następnie kliknij przycisk **Właściwości**, pojawi się okno TCP/IP.

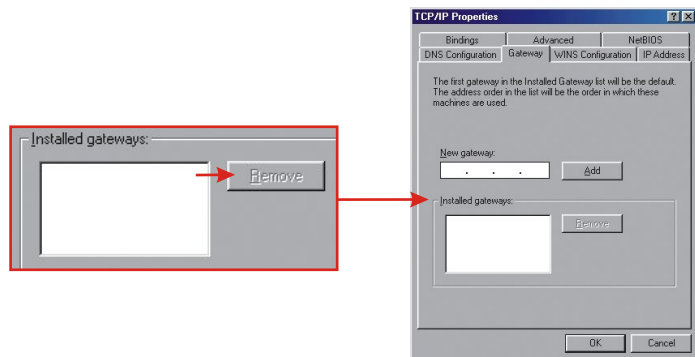


UWAGA: W przypadku połączenia Statycznego adresu IP przed zmianą ustawień należy wpisać adresy IP z następujących działów.

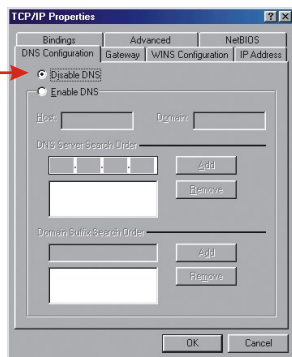
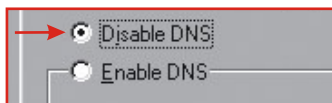
5. W zakładce Adres IP wybierz Uzyskaj adres IP automatycznie.



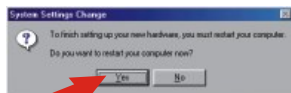
6. Przejdź do zakładki Brama i upewnij się, że w dziale Zainstalowane Bramy nie widnieją żadne Bramy. Jeżeli jakaś Brama została zainstalowana, wybierz ją i kliknij **Usun** w celu jej usunięcia.



7. Przejdź do zakładki Konfiguracja DNS i kliknij **Wyłącz DNS**. Następnie kliknij **OK**.

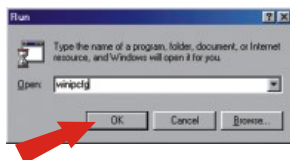


8. Kliknij **OK** w oknie Właściwości TCP/IP.
9. Kliknij **OK** w oknie Sieć.
10. W tym punkcie instalacja może wymagać plików z płyty Windows CD-ROM. W takim przypadku umieść płytę Windows 98 CD-ROM w napędzie CD-ROM i wybierz **napęd CD-ROM** aby zainstalować pliki.
11. Kiedy po zainstalowaniu plików pojawi się komunikat "Zmiana Ustawień Systemowych", kliknij **Tak** w celu ponownego uruchomienia komputera. Komputer zainstaluje nowe ustawienia TCP/IP.



UWAGA: Jeżeli taki komunikat nie pojawi się, należy dokonać manualnego restartu komputera.

12. Po ponownym uruchomieniu komputera kliknij **Start**, a następnie kliknij **Uruchom**. Następnie w polu wpisz "winipcfg" i kliknij **OK**.



13. Pojawi się okno Konfiguracja IP. Wybierz swoją kartę sieciową z rozwijanego pola. (jak np. karta sieciowa TE100-PCIWN 10/100Mbps firmy TRENDnet). Pojawi się informacja o aktualnym adresie IP komputera zawierająca: Adres IP, Maske Podsiaci oraz Domyślna Brama Sieciowa.



14. Jeżeli pojawi się następujący adres IP, dokonano pomysłnego podłączenia komputera do routera:

Adres IP: 192.168.0.x

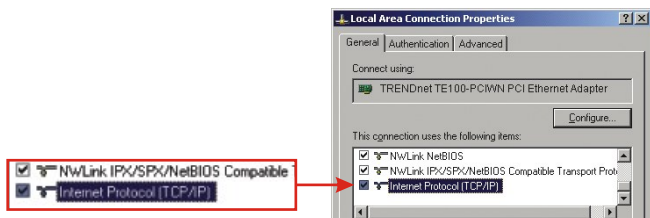
Maska Podsiaci: 255.255.255.0

Domyślna Brama Sieciowa: 192.168.0.1

UWAGA: Jeżeli pojawiają się nieprawidłowe informacje, należy ponownie uruchomić komputer i powtórzyć kroki wymienione powyżej.

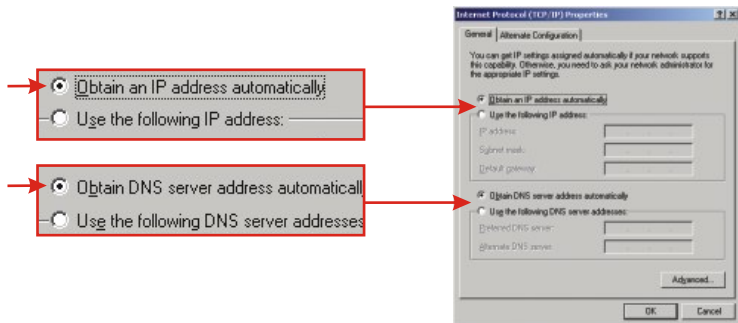
Windows 2000/XP

1. FKliknij **Start**; kliknij **Ustawienia**, a następnie kliknij **Panel Sterowania**.
2. Dwukrotnie kliknij ikone **Połączenia Sieciowe**.
3. Prawym przyciskiem myszki kliknij ikone **Połączenia Lokalne**, a następnie kliknij **Właściwości**. Pojawi się okno Właściwości Połączenia Lokalnego.
4. W zakładce Konfiguracja Ogólna znajdź i wybierz **TCP/IP**, a następnie kliknij **Właściwości**. Pojawi się okno Właściwości Protokołu Internetowego (TCP/IP).

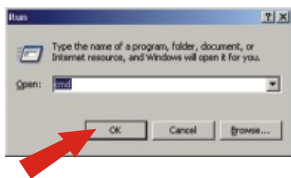


UWAGA: W przypadku połączenia Statycznego adresu IP należy zapisać adresy IP z działów przed usunięciem ich z ustawień.

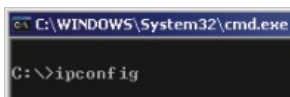
5. Wybierz **Uzyskaj adres IP automatycznie** oraz **Uzyskaj adres Serwera DNS automatycznie**.



6. Kliknij **OK**.
7. Kliknij **Zamknij** w oknie Właściwości Połączenia Lokalnego.
8. Kliknij **Start** i **Uruchom**. Następnie wpisz "cmd" i kliknij **OK**.

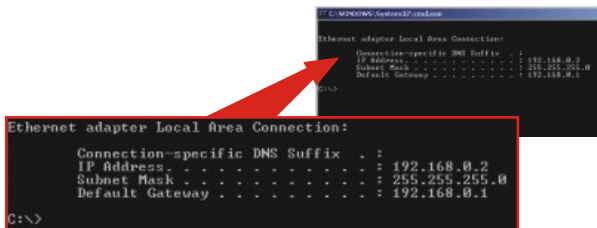


9. Pojawi się okno Wiersz Poleceń. Wpisz "ipconfig" w wierszu C:\, a następnie wcisnij klawisz **Enter**.



10. Jeżeli pojawi się następujący adres IP, dokonano pomyślnego podłączenia komputera do routera:

Adres IP: 192.168.0.x
 Maska Podsięci: 255.255.255.0
 Domyślna Brama Sieciowa: 192.168.0.1



UWAGA: Jeżeli pojawia się nieprawidłowe informacje, należy ponownie uruchomić komputer i powtórzyć kroki wymienione powyżej.

4. Konfiguracja Routera

Następujące informacje dotyczące instalacji mają na celu pomóc w instalacji i połączeniu routera z Internetem. Aby kontynuować należy wybrać Typ Połączenia Internetowego. W przypadku wątpliwości co do typu połączenia, prosimy o skontaktowanie się z Dostawcą Usług Internetowych w celu otrzymania wymaganych informacji wymienionych w dziale „Przygotowanie do instalacji” znajdującym się na początku niniejszej Instrukcji Szybkiej Instalacji.

Dynamiczne Połączenie Kablowe IP

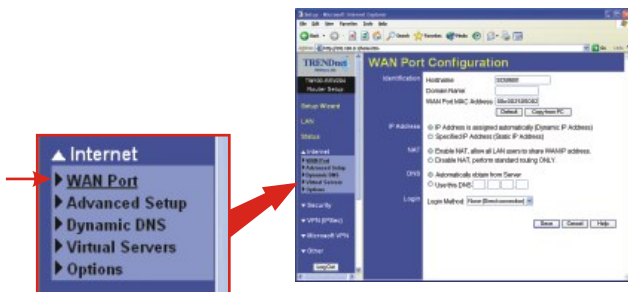
Otwórz przeglądarkę internetową, (Internet Explorer lub Netscape Navigator), w pasku adresowym wpisz <http://www.trendnet.com> i wciśnij klawisz **Enter**. Jeżeli pojawi się strona internetowa, router został poprawnie skonfigurowany.



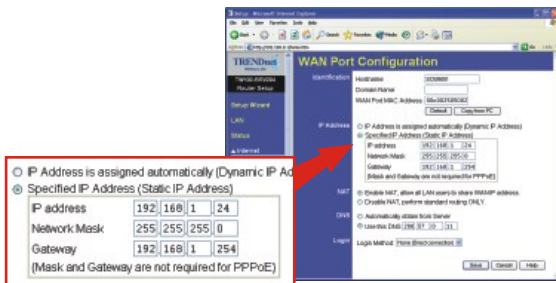
UWAGA: Jeżeli nie pojawi się strona internetowa, prosimy o sprawdzenie typu połączenia u DUI.

Statyczne lub Stale Połączenie Kablowe IP

1. Otwórz przeglądarkę internetową, (Internet Explorer lub Netscape Navigator), w pasku adresowym wpisz <http://192.168.0.1> i wciśnij klawisz **Enter**. Powinna wyświetlić się strona konfiguracyjna TW100-BRF114.
2. Kliknij opcję **Internet** po lewej stronie ekranu i wybierz **WAN Port**. Wyświetli się strona konfiguracji Portu WAN.



3. Wybierz **Specified IP Address**, (Statyczny Adres IP) wpisz informacje otrzymane od DUI, a następnie kliknij **Save**.

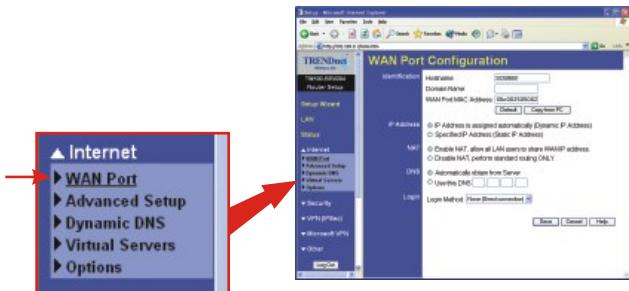


4. Otwórz przeglądarkę internetową, (Internet Explorer lub Netscape Navigator), w pasku adresowym wpisz <http://www.trendnet.com> i wciśnij klawisz **Enter**. Jeżeli pojawi się strona internetowa, router został poprawnie skonfigurowany.

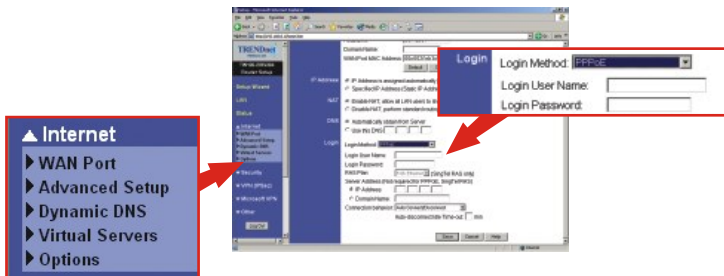
UWAGA: Jeżeli nie pojawi się strona internetowa, prosimy o sprawdzenie typu połączenia u DUI.

Polaczenie PPPoE DSL

1. Otwórz przeglądarkę internetową (Internet Explorer lub Netscape Navigator), w pasku adresowym wpisz <http://192.168.0.1> i wciśnij klawisz **Enter**. Powinna wyświetlić się strona konfiguracji TW100-BRF114.
2. Kliknij opcję **Internet** po lewej stronie ekranu i wybierz **WAN Port**. Wyświetli się strona konfiguracji Portu WAN.



3. W Login Method wybierz **PPPOE**; pojawi się okno User Name/Password. Wpisz swoją **Nazwę Użytkownika** i Hasło PPPOE, a następnie kliknij **Save**.

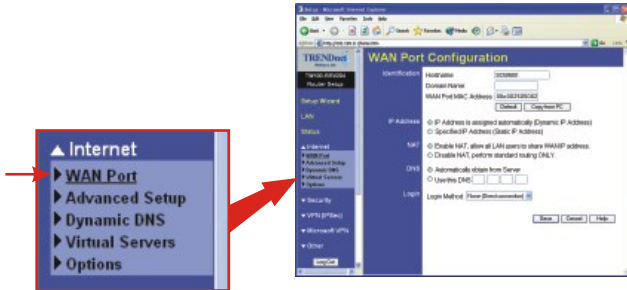


4. Otwórz przeglądarkę internetową, (Internet Explorer lub Netscape Navigator), w pasku adresowym wpisz <http://www.trendnet.com> i wciśnij klawisz **Enter**. Jeżeli pojawi się strona internetowa, router został poprawnie skonfigurowany.

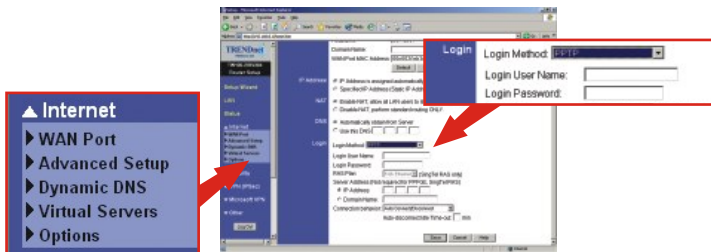
UWAGA: Jeżeli nie pojawi się strona internetowa, prosimy o sprawdzenie typu połączenia u DUI.

Polaczenie PPTP DSL

1. Otwórz przeglądarkę internetową, (Internet Explorer lub Netscape Navigator), w pasku adresowym wpisz <http://192.168.0.1> i wciśnij klawisz **Enter**. Powinna wyświetlić się strona konfiguracji TW100-BRF114.
2. Kliknij opcję **Internet** po lewej stronie ekranu i wybierz **WAN Port**. Wyświetli się strona konfiguracji Portu WAN.



3. W Login Method wybierz **PPTP**; pojawi się okno User Name/Password. Wpisz swoją nazwę **Użytkownika i Hasło PPTP**, a następnie kliknij **Save**.

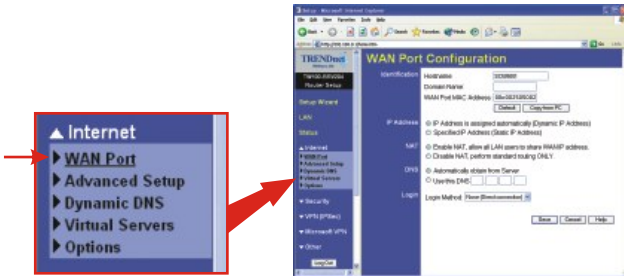


4. Otwórz przeglądarkę internetową, (Internet Explorer lub Netscape Navigator) wpisz <http://www.trendnet.com> w pasku adresowym i wciśnij klawisz **Enter**. Jeżeli pojawi się strona internetowa, router został poprawnie skonfigurowany.

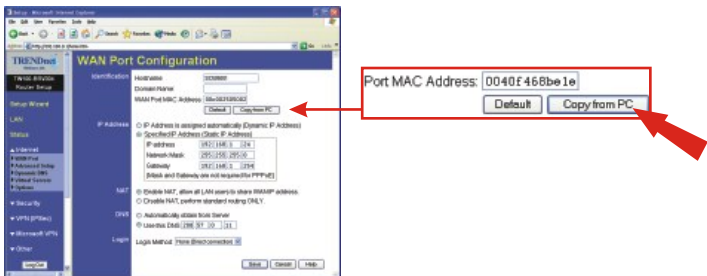
UWAGA: Jeżeli nie pojawi się strona internetowa, prosimy o sprawdzenie typu połączenia u DUI

Polączenie Kablowe MAC Address

1. Otwórz przeglądarkę internetową, (Internet Explorer lub Netscape Navigator), w pasku adresowym wpisz `http://192.168.0.1`, a następnie wciśnij klawisz **Enter**. Powinno wyświetlić się strona konfiguracji TW100-BRF114.
2. Kliknij opcję **Internet** po lewej stronie ekranu i wybierz **WAN Port**. Wyświetli się strona konfiguracji Portu **WAN**.



3. W sekcji MAC Address kliknij **Copy from PC**, a następnie **Save**.



UWAGA: Jeżeli zarejestrowany Adres MAC otrzymany od DUI jest inny niż Adres MAC komputera osobistego, prosimy o wpisanie zarejestrowanego Adresu MAC dla swojego konta i kliknięcie Save.

4. Otwórz przeglądarkę internetową, (Internet Explorer lub Netscape Navigator), w pasku adresowym wpisz <http://www.trendnet.com> i wcisnij klawisz **Enter**. Jeżeli pojawi się strona internetowa, router został poprawnie skonfigurowany.

UWAGA: Jeżeli nie pojawi się strona internetowa, prosimy o sprawdzenie typu połączenia u DUI.

Rejestracja Produktu

Dla zapewnienia najwyższego poziomu serwisu i obsługi klienta prosimy o poświęcenie chwili czasu na rejestrację zakupionego produktu Online pod adresem: www.trendnet.com/register
Dziękujemy za wybór TRENDnet.

Rozwiązywanie problemów

P1. Kiedy próbuje dostać się na stronę <http://192.168.0.1> przez przeglądarkę internetową, pojawia się komunikat o błędzie: “Nie można wyświetlić strony.” Jak dostać się na stronę konfiguracji TW100-BRF114?

O1. Sprawdź ponownie ustawienia TCP/IP sprzętu, przeglądając instrukcje przedstawione w działach 1-3. Upewnij się także, że świecą się kontrolki Power, WAN, oraz LAN na panelu frontowym Routera. Następnie spróbuj jeszcze raz dostać się na stronę <http://192.168.0.1> używając przeglądarki internetowej.

P2. Nie znam swojego typu Połączenia Internetowego. Jak to sprawdzić?

O2. Skontaktuj się z Działem Obsługi Klienta lub Działem Pomocy Technicznej swojego Dostawcy Usług Internetowych (DUI) w celu uzyskania odpowiednich informacji.

P3. Zainstalowałem i zapisałem swój Typ Połączenia Internetowego, ale wciąż nie mogę połączyć się z Internetem ze swojego komputera. Co powinienem zrobić?

O3. Wariant 1: Przejdź do sekcji Status strony konfiguracji, kliknij przycisk Connection Detail. Kliknij przycisk Release/Renew i pozwól routerowi na odświeżenie połączenia. Następnie spróbuj dostać się na stronę internetową, np. <http://www.trendnet.com> przy pomocy przeglądarki internetowej.

Wariant 2: Wylacz swój modem kablowy/DSL, Router oraz komputer. Włącz modem kablowy/DSL i poczekaj 60 sekund. Włącz router, poczekaj 60 sekund i włącz komputer. Taki prosty reset zazwyczaj pomaga w połączeniu się routera z połączeniem Internetowym. Następnie spróbuj dostać się na stronę internetową, np. <http://www.trendnet.com> przy pomocy przeglądarki internetowej.

Uwaga: Szczegółowe informacje dotyczące konfiguracji i zaawansowanych ustawień TW100-BRF114 znaleźć można w Instrukcji Obsługi.

W przypadku dalszych problemów z instalacją routera oferujemy swoją pomoc. Prosimy o przygotowanie informacji dotyczących swojego konta internetowego (DUI, Typ Konta) i skontaktowanie się z nami w następujący sposób:

Homologacje

Testy potwierdziły, iż niniejszy sprzęt odpowiada wymogom Części 15 Zasad FCC. Eksploatacja podlega dwóm następującym warunkom:

- (1) Niniejsze urządzenie nie może powodować niebezpiecznych zakłóceń.
- (2) Niniejsze urządzenie musi tolerować wszelkie odbierane zakłócenia. Łącznie z zakłóceniami, które mogą spowodować niepożądane działanie.



Odpady produktów elektrycznych i elektronicznych nie mogą być zutylizowane w obrębie wysypisk domowych. Prosimy o recykling tam gdzie istnieje specjalny punkt utylizacji. Sprawdź z Lokalnymi Władzami lub Sprzedawcą odnośnie recyklingu.



UWAGA: PRODUCENT NIE JEST ODPOWIEDZIALNY ZA RADIOWA LUB TV INTERFERENCJE SPOWODOWANA NIEAUTORYZOWANA MODYFIKACJA PRODUKTU. JAKAKOLWIEK MODYFIKACJA SPOWODUJE ZAKAZ UŻYTKU TEGO URZĄDZENIA.



TRENDnet[®]

Product Warranty Registration

Please take a moment to register your product online.
Go to TRENDnet's website at <http://www.trendnet.com/register>

TRENDnet Technical Support

US • Canada

Toll Free Telephone: 1(866) 845-3673
24/7 Tech Support



Europe (Germany • France • Italy • Spain • Switzerland • UK)

Toll Free Telephone: +00800 60 76 76 67
English/Espanol - 24/7
Francais/Deutsch - 11am-8pm, Monday - Friday MET

Worldwide

Telephone: +(31) (0) 20 504 05 35
English/Espanol - 24/7
Francais/Deutsch - 11am-8pm, Monday - Friday MET

TRENDnet
20675 Manhattan Place. Torrance, CA 90501

<http://www.trendnet.com>