

# TRENDnet<sup>®</sup>



- 4 canale 1080p HD PoE NVR

**TV-NVR104**

---

- Ghid de instalare rapidă (1)

# 1. Înainte de a începe

## Conținutul pachetului

- TV-NVR104 (Hard disk vândute separat)
- 1 x 6 Cablu Ethernet
- Mouse optic
- CD-ROM (ghid)
- Ghid de instalare rapidă
- Adaptor de alimentare (48V DC, 1A)

## Cerințe minime de sistem

- Display cu conexiune VGA sau HDMI
- SATA I / II HDD sau SSD până la 4TB
- Camera de rețea
- Șurubelniță Phillips
- Computer cu unitate CD-ROM și portul de rețea cablată (pentru configurare manuală)

## Compatibil Hardware

### Aparat de fotografiat compatibil lista

Pentru cea mai bună performanță și interoperabilitatea, sunt sugerate următoarele modele de aparat de fotografiat:

TV-IP310PI	Camera de zi/noapte rețea în aer liber 3MP plin HD PoE
TV-IP311PI	În aer liber 3MP plin HD PoE Dome zi/noapte rețea aparat de fotografiat
TV-IP312PI	În aer liber 3MP Full HD 1080p PoE IR rețea aparat de fotografiat
TV-IP320PI	În aer liber 1.3 MP HD PoE IR rețea aparat de fotografiat
TV-IP320PI2K	În aer liber 1.3 MP HD PoE IR Network Camera Twin Pack
TV-IP321PI	În aer liber 1.3 MP HD PoE Dome IR rețea aparat de fotografiat
TV-IP322WI	În aer liber 1.3 MP HD WiFi IR rețea aparat de fotografiat
TV-IP342PI	În aer liber 2MP PoE plin HD Vari-focale Dome de zi/noapte Camera de rețea
TV-IP343PI	În aer liber plin HD Vari-focale PoE rețea de zi/noapte de 2MP
TV-IP430PI	În aer liber plin HD 1080p PoE + IR Mini Speed Dome rețea de 2MP
TV-IP450P	În aer liber 1.3 MP HD PoE + Speed Dome Camera de rețea
TV-IP450PI	În aer liber 1.3 MP HD PoE IR Speed Dome Camera de rețea
TV-IP662PI	Megapixeli HD PoE Day/Night PTZ Camera de rețea


**Notă:** Vizitați <http://www.trendnet.com/info/TV-NVR104> pentru lista de compatibilitate aparat de fotografiat cele mai actuale.

## Hard disk compatibil


**TV-NVR104** este compatibil cu 3.5" SATA I sau unități hard disk SATA II. Pentru a asigura înregistrarea neîntrerupt de 24/7, se recomandă să selectați o unitate cotate pentru aplicații video sau supraveghere.

### Mobile App

Pentru vizualizare video live de pe aparatul dvs. mobil de la distanță, vă rugăm să mergeți la app store pentru cercetare și a instala **TRENDnet IPView**. Alternativ, Scanați codul QR pentru a descărca și a instala drum liber app **TRENDnet IPView**.



Apple



Android

## 1.1 Camera de configurare

Pentru camere IP Plug and Play, nici o configurare este necesară. Du-te la secțiunea 2, Hard disk instalare.

### Camere IP de plug and Play

Modelul	Descriere
TV-IP310PI	Camera de zi/noapte rețea în aer liber 3MP plin HD PoE
TV-IP311PI	În aer liber 3MP plin HD PoE Dome zi/noapte rețea aparat de fotografiat
TV-IP312PI	În aer liber 3MP Full HD 1080p PoE IR rețea aparat de fotografiat
TV-IP320PI	În aer liber 1.3 MP HD PoE IR rețea aparat de fotografiat
TV-IP320PI2K	În aer liber 1.3 MP HD PoE IR Network Camera Twin Pack
TV-IP321PI	În aer liber 1.3 MP HD PoE Dome IR rețea aparat de fotografiat
TV-IP322WI	În aer liber 1.3 MP HD WiFi IR rețea aparat de fotografiat
TV-IP430PI	În aer liber plin HD 1080p PoE + IR Mini Speed Dome rețea de 2MP
TV-IP450P	În aer liber 1.3 MP HD PoE + Speed Dome Camera de rețea
TV-IP450PI	În aer liber 1.3 MP HD PoE IR Speed Dome Camera de rețea

## 1.2 Aparat de fotografiat care necesită configurare manuală

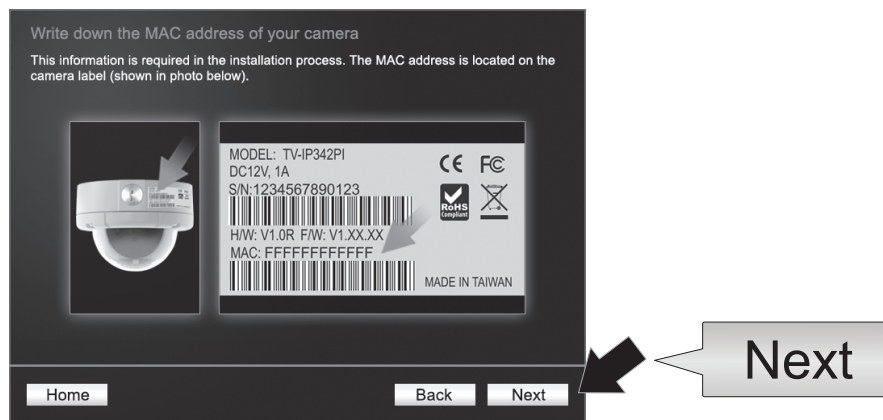
Pentru configurarea manuală, urmați pașii de mai jos. Vă recomandăm că vă configura aparatul de fotografiat folosind CD-ROM-ul care a fost inclus cu aparatul de fotografiat. Dacă sunteți în imposibilitatea de a face acest lucru, Salt la configurare Manual de aparat de fotografiat fără CD-ROM (instalare Wizard) secțiunea de mai jos.

Modelul	Descriere
TV-IP342PI	În aer liber 2MP PoE plin HD Vari-focale Dome de zi/noapte Camera de rețea
TV-IP343PI	În aer liber plin HD Vari-focale PoE rețea de zi/noapte de 2MP
TV-IP662PI	Megapixeli HD PoE Day/Night PTZ Camera de rețea

1. Pentru instalare, setați adresa de IP computerului la o adresă statică. Utilizați IP adresa 192.168.10.10/255.255.255.0 și se lasă gateway-ul implicit și setările DNS gol.
2. Conectați un cablu de rețea de pe computer la un port LAN pe dumneavoastră TV-NVR104.
3. Conectați adaptorul la **TV-NVR104** și Conectați adaptorul într-o priză electrică.
4. Conectați camera la **TV-NVR104** și așteptați 30 secunde pentru aparatul de fotografiat la putere pe.
5. Introduceți CD-ROM-ul care a fost inclus cu aparatul de fotografiat la computer.
6. Selectați limba dumneavoastră din meniul vertical.
7. Selectați **Install Camera** (instala Camera).

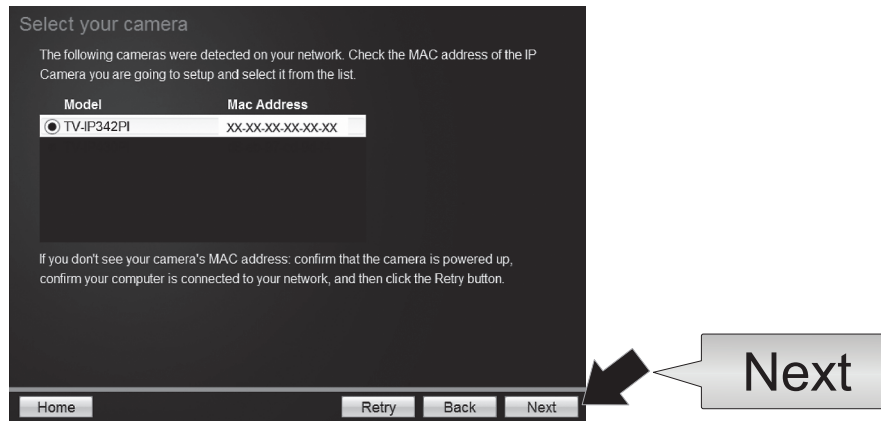


8. Notați Identificatorul de MAC de aparatul de fotografiat la eticheta de culoare albă pe aparatul de fotografiat, apoi faceți clic pe **Next** (următorul).

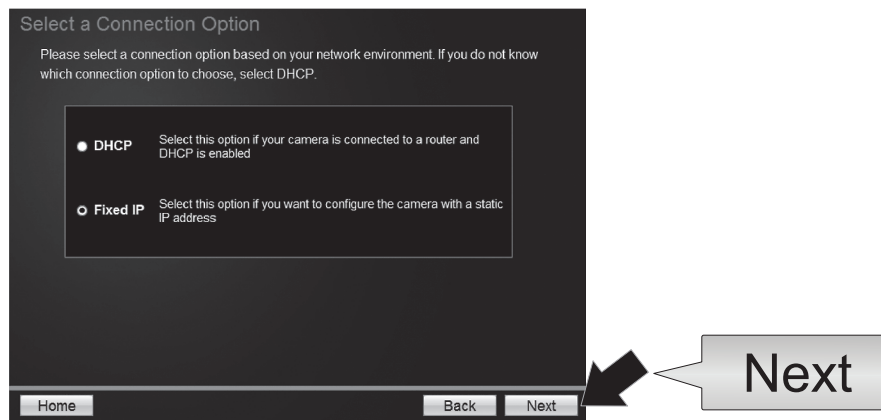




9. Selectați aparatul de fotografiat din listă, apoi faceți clic pe **Next** (următorul).

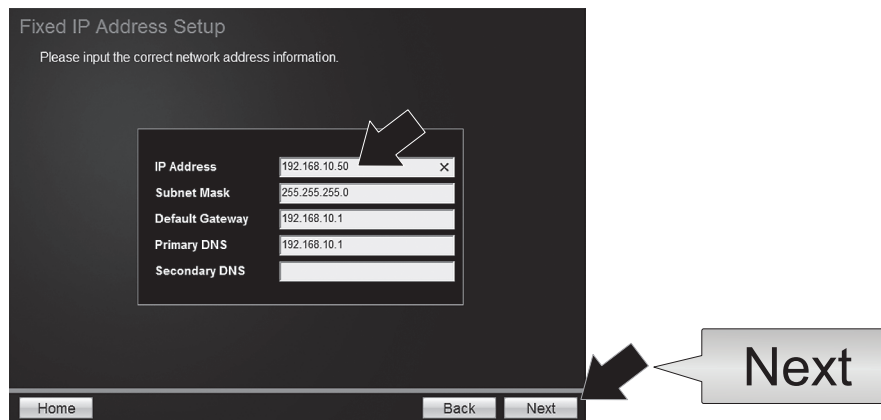


10. Selectați **IP fix** și faceți clic pe **Next** (următorul).



11. Introduceți adresa IP pentru aparatul de fotografiat. Gama de IP implicită pentru unitatea NVR-ul este: 192.168.10.XX  
Am recomandat ca asociați valori IP care se potrivesc gamă implicit de TV-NVR104 (192.168.10.1-192.168.10.254). Cu excepția implicit IP TV-NVR104 (192.168.10.60)

**Exemplu:** Camera 1: 192.168.10.50  
Camera 2: 192.168.10.51  
Camera 3: 192.168.10.52



12. Faceți clic pe **Next** (următorul).

13. Introduceți parola de administrator. Parola implicită este admin. Dacă aceasta este prima dată când vă conectați, va trebui să schimbați parola de aparatul de fotografiat. Noua parolă trebuie să fie între 8 și 32 de caractere (alfanumerice: a-z, A-Z, 0-9!, @, #, \$). Confirmați noua parolă și faceți clic pe **Next** (următorul).

Change Password

You **MUST** change the default password of the camera.  
Enter the default password: admin  
Enter your new password: must be between 8 and 32 characters.(Alphanumeric: a-z, A-Z, 0-9, Special Characters: !@#\$.%)

Admin ID: admin  
Password: .....  
 Change Password  
New password: .....  
Confirm new password: .....

Home Back Next

Next

14. Aparat de fotografiat configurarea este acum completă. Faceți clic pe **Next** (următorul).  
15. Aparatul de fotografiat este acum gata de instalare cu TV-NVR104. Faceți clic pe **Finish** (Terminare) pentru a închide programul.

### **Aparat manual de configurare fără CD-ROM (Expertul de instalare)**

1. Setati adresa de IP computerului la o adresă statică. Utilizați IP adresa 192.168.10.10/255.255.255.0 și se lasă gateway-ul implicit și setările DNS gol.
2. Conectați un cablu de rețea de pe computer la un port LAN pe dumneavoastră **TV-NVR104**.
3. Conectați adaptorul la **TV-NVR104** și Conectați adaptorul într-o priză electrică.
4. Conectați camera prima (unul la un timp numai) la **TV-NVR104** și așteptați 30 secunde pentru aparatul de fotografiat la spre cizme sus.
5. Deschideți un browser web și introduceți 192.168.10.30 în bara de adrese. Aceasta este adresa IP implicită a camerei.
6. Conectați-vă aparatul de fotografiat. În cazul în care aparatul de fotografiat este nou, sau în cazul în care aparatul de fotografiat a fost resetat, acreditările de conectare implicit sunt:

**Username: admin**

**Parola: admin**

7. Modificați adresa IP a camerei pentru ca adresă implicită (192.168.10.30) nu este folosit.
8. Deconectați aparatul de fotografiat, și repetați pașii de la 1 la 3 pentru fiecare aparat de fotografiat, care va fi utilizat. Este recomandat ca adresele IP atribuite fiecărui aparat de fotografiat urmați în ordine secvențială, deși acest lucru nu

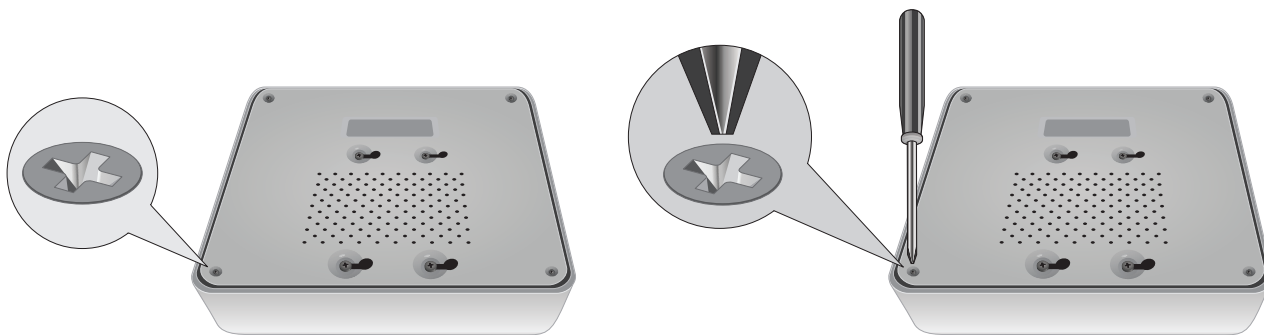
**Exemplu:** Camera 1: 192.168.10.50  
Camera 2: 192.168.10.51  
Camera 3: 192.168.10.52

## 2. Articole de fier șofer instalare (vândute separat)

### Notă:

- Electricitatea statică poate deteriora **TV-NVR104**. Înainte de unitate de manipulare, descărcare de gestiune orice electricitatea statică atingând un obiect metalic, sau de a folosi o curea anti-statică încheietura mâinii.
- **TV-NVR104** acceptă 3.5" SATA I și II conduce până la 4TB.

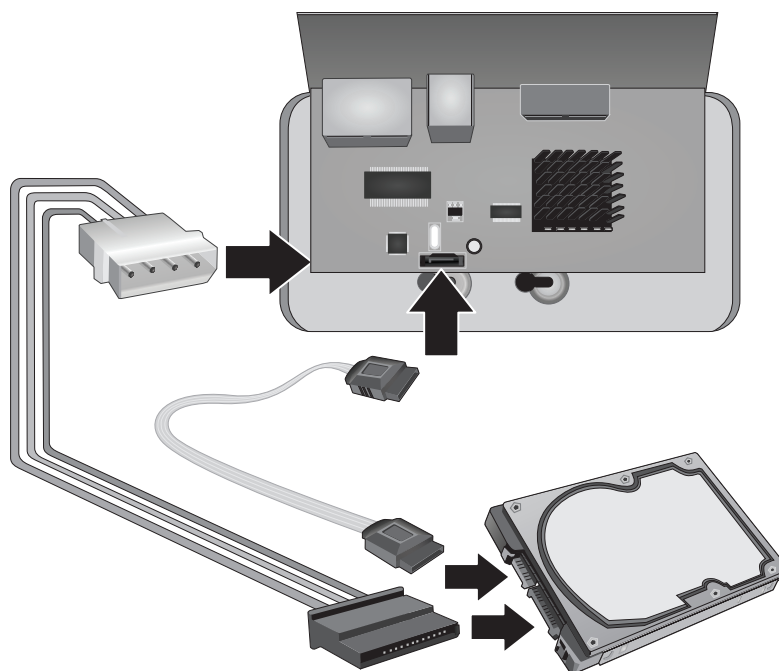
1. Scoateți cele patru șuruburi de fixare din panoul de jos al **TV-NVR104**.



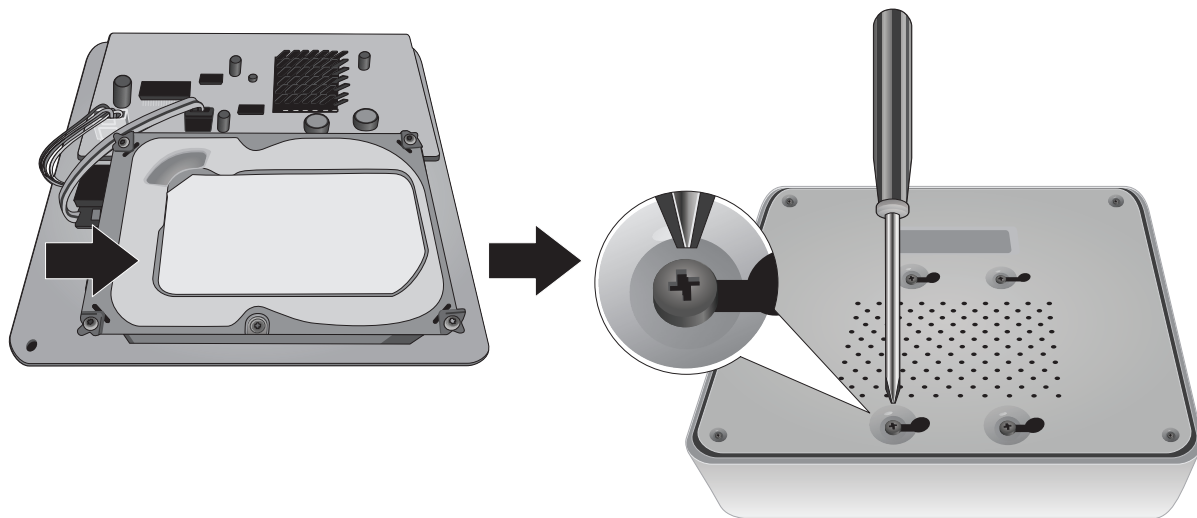
2. Capacul superior este cu fante vertical. La partea din spate a unității, ușor Glisați capacul până a se separa de panoul inferior.



3. Atașați cablul SATA hard-disk (vândute separat) și Consiliul de control. SATA conectorii sunt Reglați pentru a preveni instalarea necorespunzătoare.



4. Montați unitatea hard disk la TV NVR104 drive bay folosind montarea șuruburi incluse cu unitatea de hard disk.

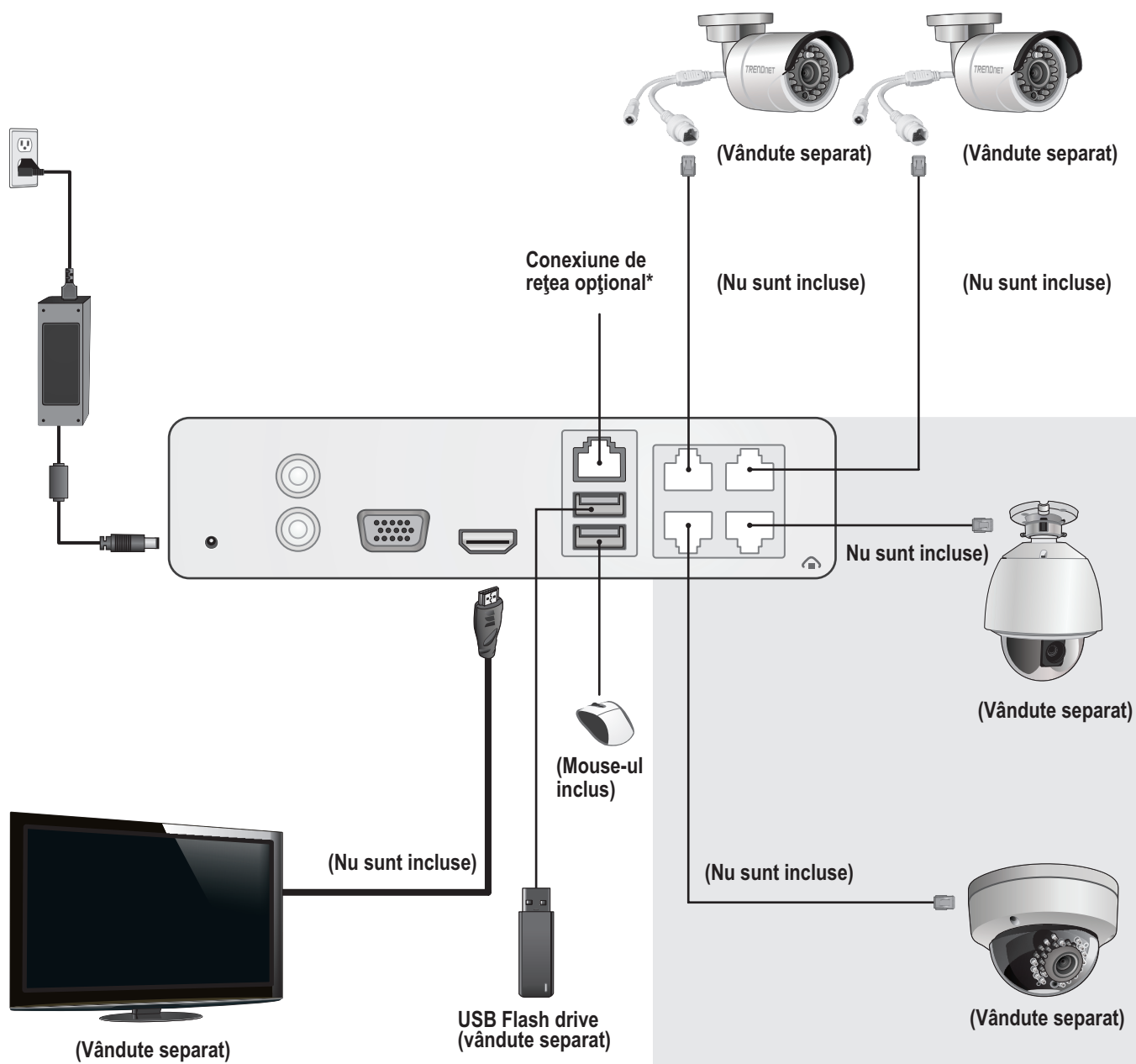


5. Reatașați capacul superior la unitate. Asigurați-vă că liniile panoul inferior cu sloturile de pe coperta.



### 3. Sistemul de instalare

**Notă:** Pașii de instalare suport o configurare independentă fără o conexiune cablată la o rețea. Pentru a configura NVR-ul utilizând o conexiune prin cablu de rețea (pentru acces la distanță NVR), trece la Ghidul utilizatorului pentru pașii de configurare adecvate (nu continua cu această secțiune).

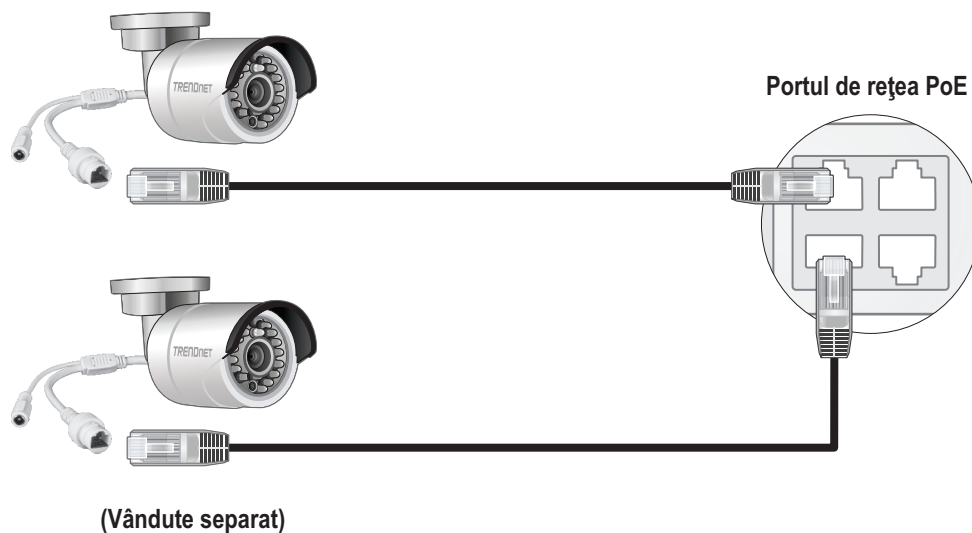


## 3.1 Camera de instalare (vândute separat)

### Camere IP de plug and Play

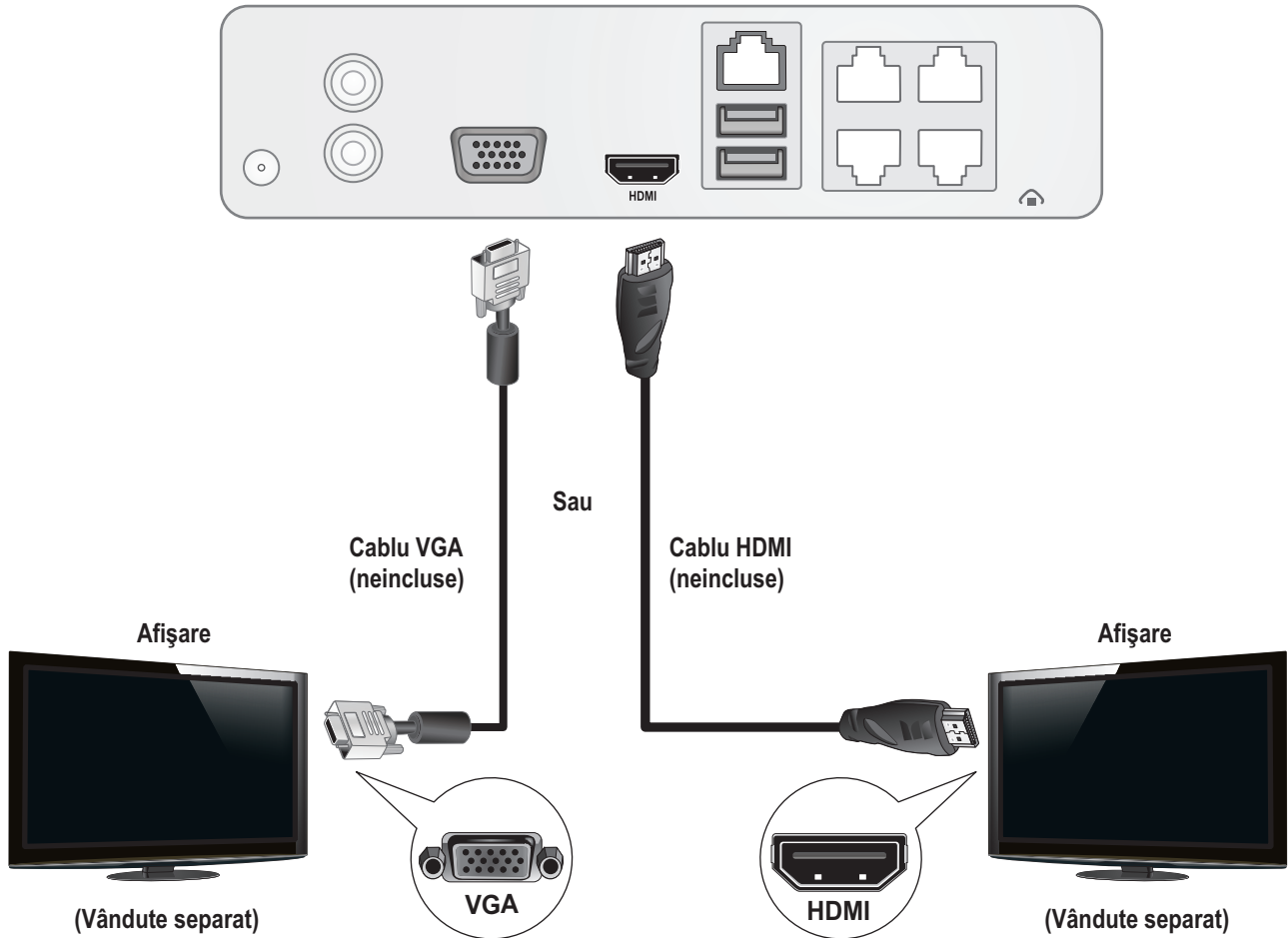
1. Conectați IP camera la un port de rețea PoE pe **TV-NVR104**. Utilizarea de non-PoE camere este susținută de TV-NVR104, dar aparatul de fotografiat va necesita o sursă de alimentare externă.
2. În cazul în care utilizați aparat de fotografiat model TV-IP450P sau TV-IP450PI, un injector PoE este necesar (inclus cu aparatul de fotografiat). Aparat de fotografiat model TV-IP430PI necesită, de asemenea, un injector PoE + (vândut separat). Pentru toate celelalte modele, fără etape suplimentare sunt necesare, vă rugăm să continuați cu configurarea camerei.

### PoE camere



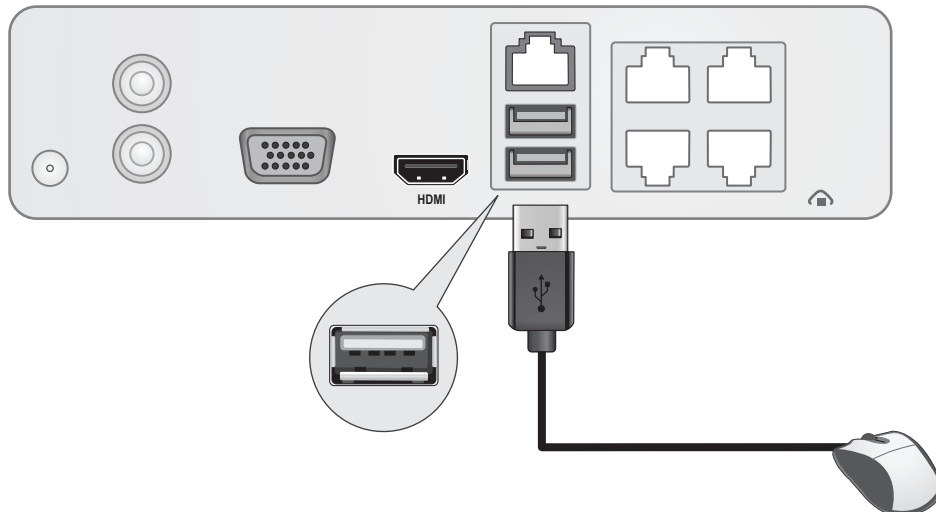
## 3.2 Conectați monitorul

1. Folosind un cablu HDMI sau VGA, conectați **TV-NVR104** la monitor.



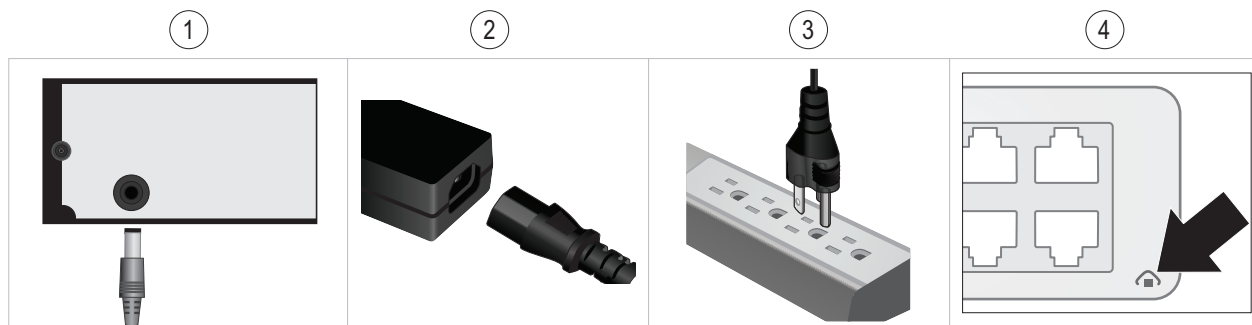
## 3.3 Conecta mouse-ul

Conectați mouse-ul optic **TV-NVR104**.



### 3.4 Conectați puterea

1. Conectați adaptorul de alimentare la portul de alimentare a **TV-NVR104**.
2. Conectați cablul de alimentare la adaptorul de putere.
3. Conectați cablul de alimentare la o priză electrică.
4. (Facultativ) conectați un fir de teren la punctul de împământare.



### 4. Moale claviatură instrucțiuni

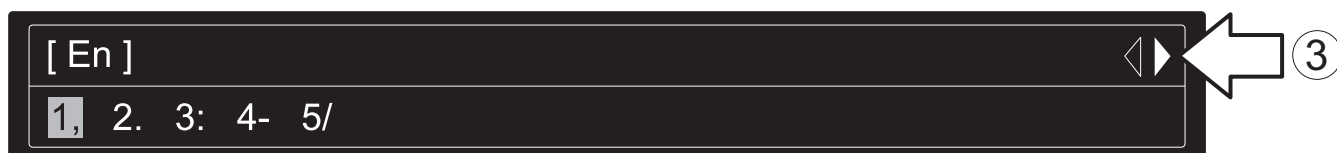
1. Apăsați **En** pentru a schimba stilul de tastatură.



Listă de stiluri de tastatură:

<b>En</b>	Litere mici text
<b>A</b>	Text cu majuscule
<b>123</b>	Tastatura numerică
<b>..</b>	Caractere speciale

2. Apăsați **..** pentru a introduce caractere speciale.
3. Faceți clic pe **◀** sau **▶** pentru a alege diferite simboluri.



4. Faceți clic pe **a** sau **A** pentru a comuta între litere mari și mici.



## 5. Sistemul de instalare

1. Expertul de instalare va începe după ce este alimentat de **TV-NVR104**. Faceți clic pe **Next** (următorul).

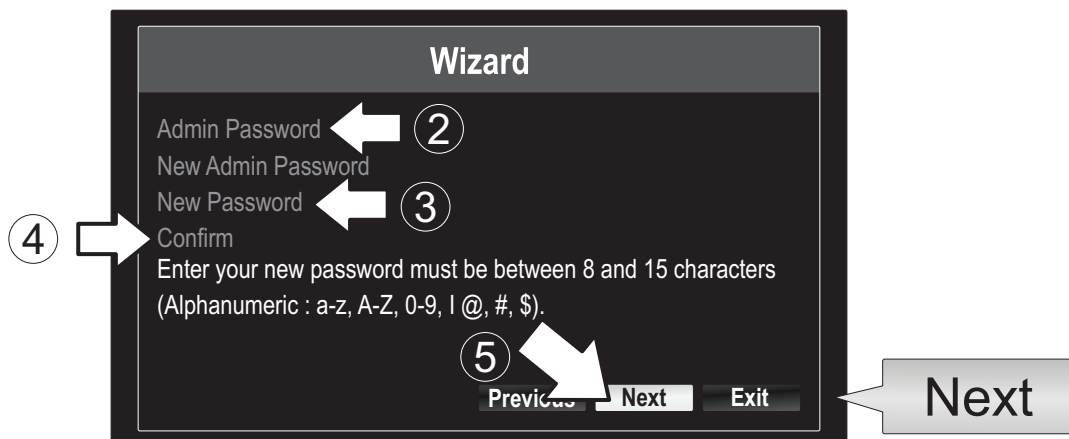


2. Introduceți parola de administrator implicit: **admin**.

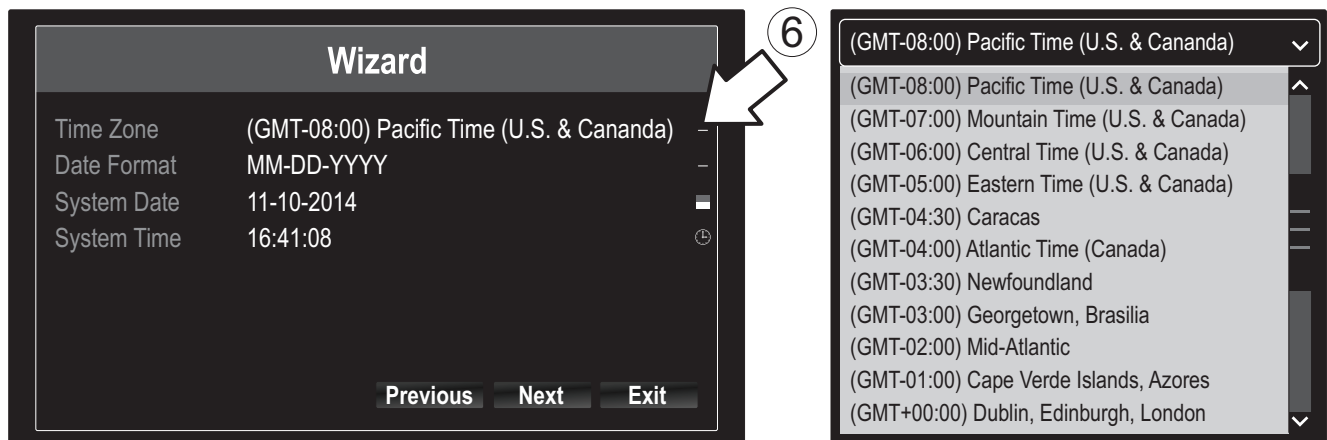
3. Introduceți o nouă parola de admin.

4. Introduceți parola nouă din nou în câmpul **Confirm**.

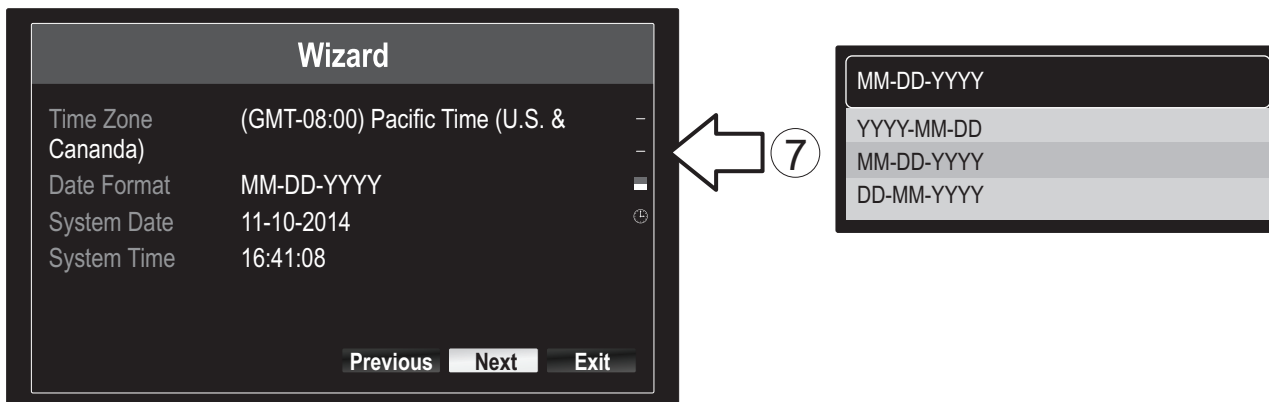
5. Faceți clic pe **Next** (următorul).



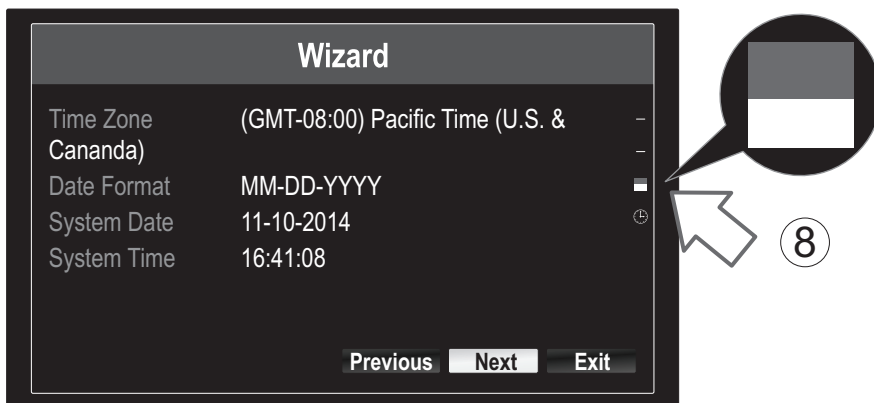
6. Faceți clic pe lista de selecție din dreapta a fusului orar și selectați fusul orar.



7. Faceți clic pe lista de selecție din dreapta **Format dată** să alegeți un format.



8. Faceți clic pe lista de selecție dreapta de **data sistemului**.



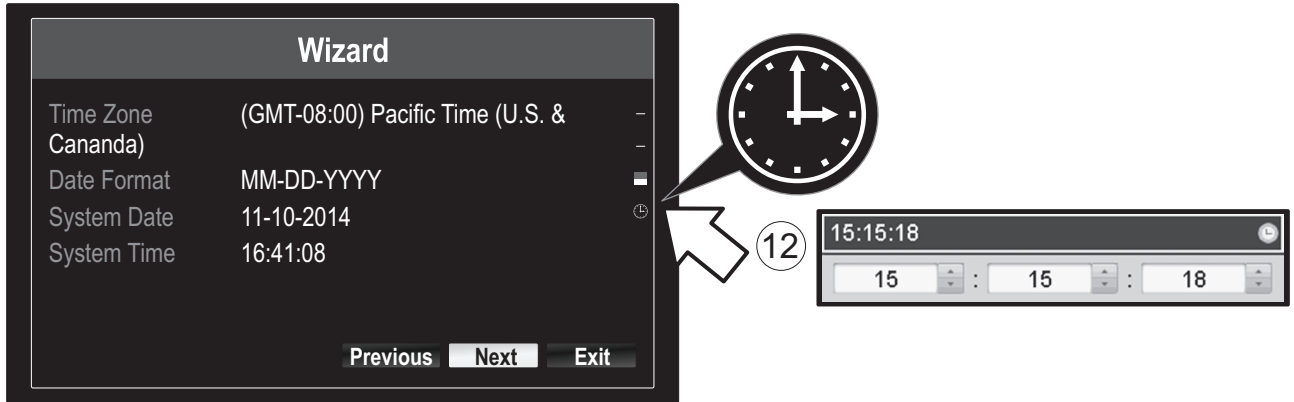
9. Selectați luna făcând clic pe săgeată stânga sau la dreapta.



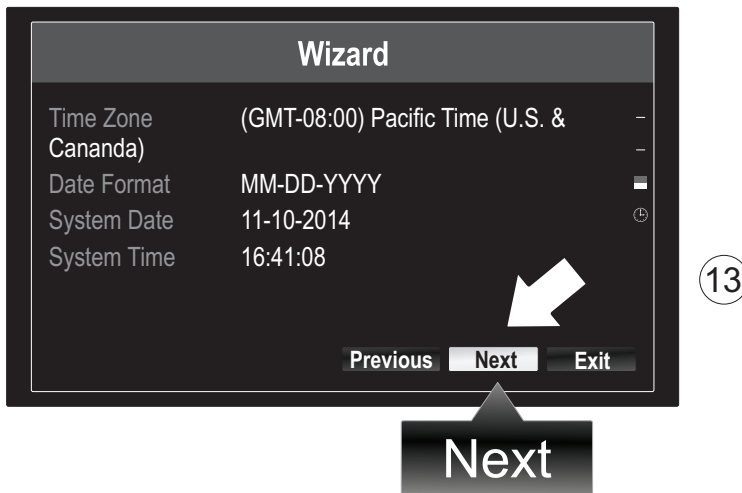
10. Selectați ziua făcând clic pe data.

11. Selectați anul făcând clic pe săgeată stânga sau la dreapta.

12. Faceți clic pe lista de selecție din dreapta timp de sistem și apoi introduceți ora folosind un format de 24 de ore.

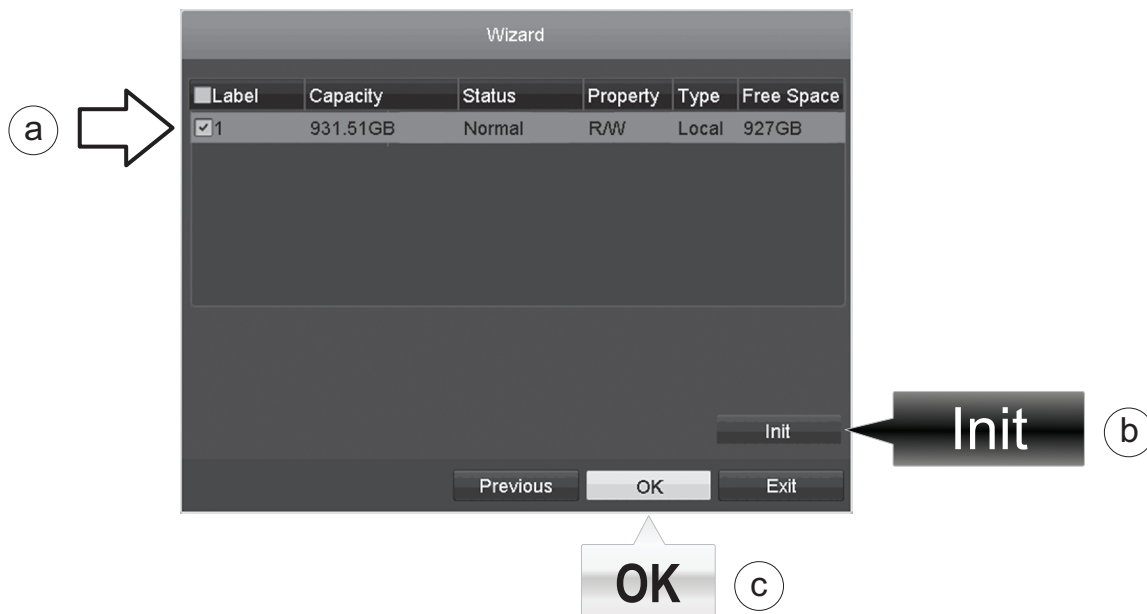


13. Faceți clic pe **Next** (următorul).



14.

- Selectați unitatea de disc.
- Faceți clic pe **Inițializare** pentru a iniția hard disk.
- În cazul în care inițierea a terminat, faceți clic pe **OK** pentru a ieși din expert.



## 6. Aparat de fotografiat Setup

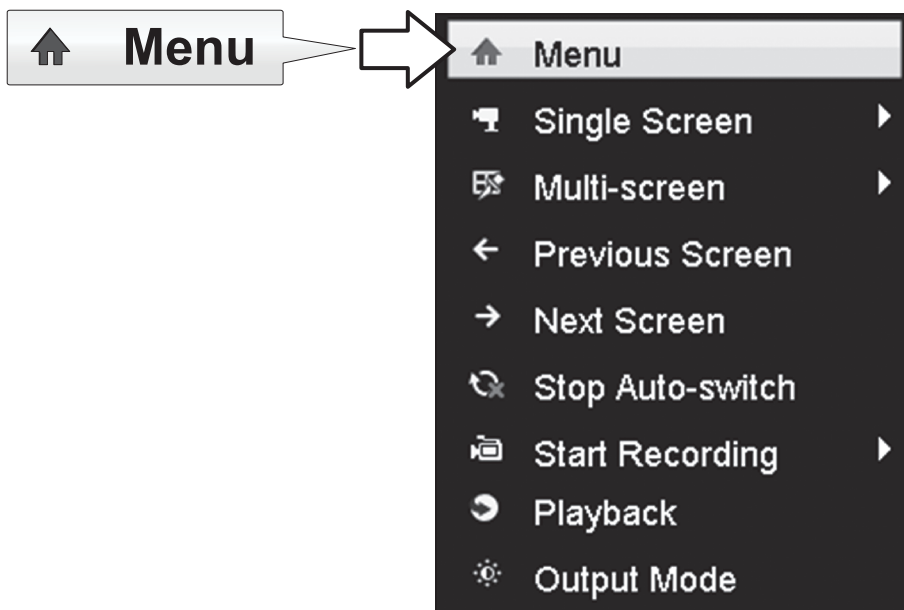
1. În cazul în care TRENDnet camera este Plug-and-Play compatibile, astfel cum sunt enumerate pe tabelul de mai jos, live video acum se va juca. Nici o configurare suplimentară este necesară. Treceți la secțiunea următoare.



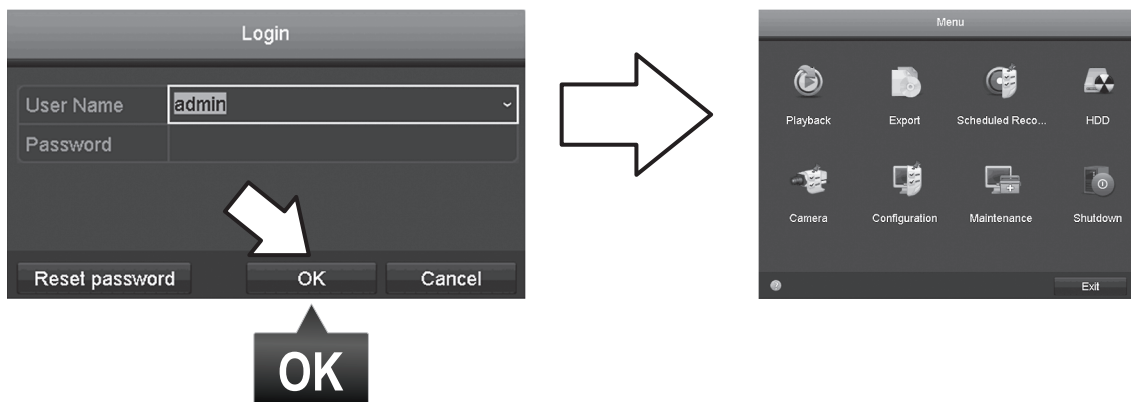
### Plug and Play camere

TV-IP310PI	Camera de zi/noapte rețea în aer liber 3MP plin HD PoE
TV-IP311PI	În aer liber 3MP plin HD PoE Dome zi/noapte rețea aparat de fotografiat
TV-IP312PI	În aer liber 3MP Full HD 1080p PoE IR rețea aparat de fotografiat
TV-IP320PI	În aer liber 1.3 MP HD PoE IR rețea aparat de fotografiat
TV-IP320PI2K	În aer liber 1.3 MP HD PoE IR Network Camera Twin Pack
TV-IP321PI	În aer liber 1.3 MP HD PoE Dome IR rețea aparat de fotografiat
TV-IP322WI	În aer liber 1.3 MP HD WiFi IR rețea aparat de fotografiat
TV-IP430PI	În aer liber plin HD 1080p PoE + IR Mini Speed Dome Network camera foto 2 MP
TV-IP450P	În aer liber 1.3 MP HD PoE + Speed Dome Camera de rețea
TV-IP450PI	În aer liber 1.3 MP HD PoE IR Speed Dome Camera de rețea

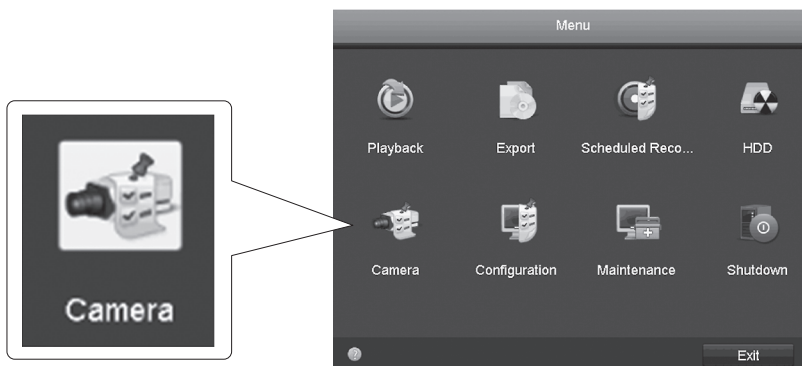
2. În cazul în care aparatul de fotografiat Plug-and-Play nu prezintă live video, vă rugăm să confirmați că aparatul de fotografiat este instalat corect, și da sistemul câteva minute pentru a completa de inițializare.
3. În cazul în care aparatul de fotografiat nu este listat pe masă, continuați cu următorii pași pentru a configura manual aparatul de fotografiat.
4. Faceți clic dreapta pe mouse-ul pentru a aduce meniul popup. Faceți clic pe butonul de **menu**.



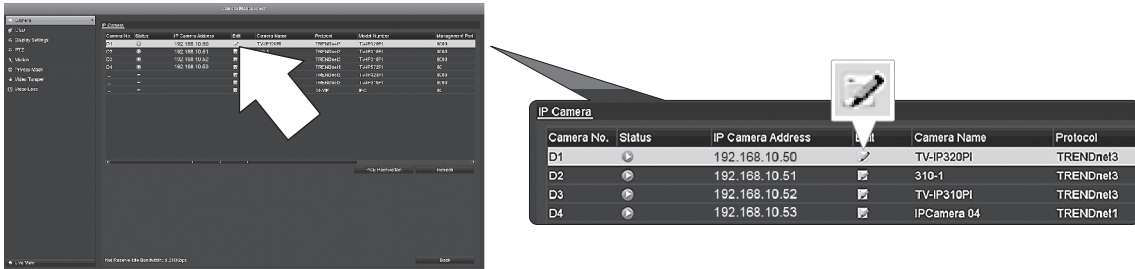
5. Introduceți parola pe **TV-NVR104** și faceți clic pe **OK** pentru a aduce la meniul principal.



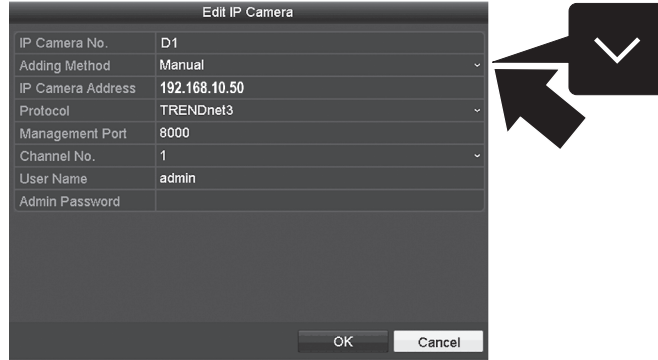
6. Faceți clic pe pictograma aparat de fotografiat aranjare din **meniul principal**.



7. Faceți clic pe pictograma **editare** pentru aparatul de fotografiat. Dacă instalați mai multe camere, vă rugăm să confirmați ați selectat aparatul corect.



8. Din pagina de **editare Camera IP**, selectați meniul **adăugarea de metodă**, și faceți clic pe **Manual**.



9. Introduceți adresa de IP de aparatul de fotografiat.



10. Găsiți camera TRENDnet din tabelul de mai jos, și rețineți unitățile protocolului și informațiile port.

Modelul	Protocolul	Portul implicit	Descriere
TV-IP342PI	ONVIF	80	În aer liber 2MP PoE plin HD Vari-focale Dome de zi/noapte Camera de rețea
TV-IP343PI	ONVIF	80	În aer liber plin HD Vari-focale PoE rețea de zi/noapte de 2MP
TV-IP662PI	TRENDnet1	80	Megapixeli HD PoE Day/Night PTZ Camera de rețea

11. Setează Protocolul de aparat de fotografiat conform tabelului în pas 10.

Protocol	TRENDnet1
	TRENDnet1
	TRENDnet3
	ACTI
	ARECONT
	AXIS
	BOSCH
	BRICKCOM
	CANON
	HIKVISION
	ONVIF
	PANASONIC
	PELCO

TRENDnet1

12. Setează portul de management conform tabelului în pas 10.

Management Port	80
	1 2 3
	4 5 6
	7 8 9
	0
	Enter ESC

80

13. NVR-ul implicit la aparatul de fotografiat mai mare stabilit fluxul video (flux 1, enumerate ca "Channel nr.1"). Pentru a utiliza un flux mai mic aparat de fotografiat, selectați-l din meniul.

Channel No.	1
	1
	2
	3
	4
	5
	6
	7
	8
	9
	10

1

14. Introduceți numele utilizator aparatul de fotografiat. Pentru TRENDnet aparat de fotografiat, numele de utilizator este admin.

User Name	admin	En
	1 2 3 4 5 6 7 8 9 0	
	Q W E R T Y U I O P	
	A S D F G H J K L	
	Z X C V B N M	
	Enter ESC	

admin

En

15. Introduceți parola de aparatul de fotografiat, care a fost înființat în timpul configurării aparat de fotografiat.

Admin Password		En
	1 2 3 4 5 6 7 8 9 0	
	Q W E R T Y U I O P	
	A S D F G H J K L	
	Z X C V B N M	
	Enter ESC	

|

En

16. Faceți clic pe OK pentru a salva setările.

## 7. Începeți înregistrarea

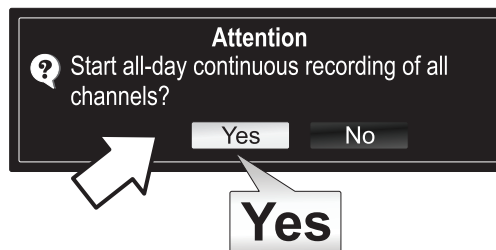
1. În Live View, faceți clic dreapta oriunde pe ecran pentru a accesa opțiunile de meniu.



2. Faceți clic pe Start înregistrare și apoi alegeți între înregistrare continuă și înregistrare de detectare mișcare.

3. **Continuă Record** este setarea recomandată. Modul de **înregistrare de detectare** mișcare necesită configurarea avansată din meniul principal înainte de mișcare de înregistrare va fi activat. Pentru a configura mișcare înregistrare, vă rugăm să consultați Ghidul de utilizare.

4. Faceți clic pe **Da** pentru a confirma. (Pentru mai avansate caracteristici de înregistrare video, vă rugăm să consultați Ghidul utilizatorului pentru mai multe detalii.)





## 8. Instantanee de redare

1. În Live View, faceți clic stânga pe camera video pe care doriți să revizuiască.



2. Faceți clic pe pictograma juca  la redare în ultimele 5 minute de înregistrare.



3. Detaliat de redare este disponibil din meniul principal. Vă rugăm să consultați Ghidul utilizatorului pentru mai mult advanced caracteristici de redare video.

### **GPL/LGPL General Information**

This TRENDnet product includes free software written by third party developers. These codes are subject to the GNU General Public License ("GPL") or GNU Lesser General Public License ("LGPL"). These codes are distributed WITHOUT WARRANTY and are subject to the copyrights of the developers. TRENDnet does not provide technical support for these codes. The details of the GNU GPL and LGPL are included in the product CD-ROM.

Please also go to (<http://www.gnu.org/licenses/gpl.txt>) or (<http://www.gnu.org/licenses/lgpl.txt>) for specific terms of each license.

The source codes are available for download from TRENDnet's web site ([http://trendnet.com/downloads/list\\_gpl.asp](http://trendnet.com/downloads/list_gpl.asp)) for at least three years from the product shipping date.

You could also request the source codes by contacting TRENDnet.

20675 Manhattan Place, Torrance, CA 90501, USA. Tel: +1-310-961-5500 Fax: +1-310-961-5511

### **Informations générales GPL/LGPL**

Ce produit TRENDnet comprend un logiciel libre gratuit par des programmeurs tiers. Ces codes sont sujet à la GNU General Public License ("GPL" Licence publique générale GNU) ou à la GNU Lesser General Public License ("LGPL" Licence publique générale limitée GNU). Ces codes sont distribués SANS GARANTIE et sont sujets aux droits d'auteurs des programmeurs. TRENDnet ne fournit pas d'assistance technique pour ces codes. Les détails concernant les GPL et LGPL GNU sont repris sur le CD-ROM du produit.

Veillez également vous rendre en (<http://www.gnu.org/licenses/gpl.txt>) ou en (<http://www.gnu.org/licenses/lgpl.txt>) pour les conditions spécifiques de chaque licence.

Les codes source sont disponibles au téléchargement sur le site Internet de TRENDnet web site ([http://trendnet.com/downloads/list\\_gpl.asp](http://trendnet.com/downloads/list_gpl.asp)) durant au moins 3 ans à partir de la date d'expédition du produit.

Vous pouvez également demander les codes source en contactant TRENDnet.

20675 Manhattan Place, Torrance, CA 90501, USA. Tel: +1-310-961-5500 Fax: +1-310-961-5511

### **Allgemeine Informationen zu GPL/LGPL**

Dieses Produkt enthält die freie Software "netfilter/iptables" (© 2000-2004 netfilter project <http://www.netfilter.org>) und die freie Software „Linux „mtd“ (Memory Technology Devices) Implementation (© 2000 David Woodhouse), erstmals integriert in Linux Version 2.4.0-test 3 v. 10.07.2000 (<http://www.kernel.org/pub/linux/kernel/v2.4/old-test-kernels/linux-2.4.0-test3.tar.bz2>), sowie weitere freie Software. Sie haben durch den Erwerb dieses Produktes keinerlei Gewährleistungsansprüche gegen die Berechtigten an der oben genannten Software erworben; weil diese die Software kostenfrei lizenzieren gewähren sie keine Haftung gemäß unten abgedruckten Lizenzbedingungen. Die Software darf von jedermann im Quell- und Objektcode unter Beachtung der Lizenzbedingungen der GNU General Public License Version 2, und GNU Lesser General Public License (LGPL) vervielfältigt, verbreitet und verarbeitet werden.

Die Lizenz ist unten im englischsprachigen Originalwortlaut wiedergegeben. Eine nichtoffizielle Übersetzung in die deutsche Sprache finden Sie im Internet unter (<http://www.gnu.de/documents/gpl-2.0.de.html>). Eine allgemeine öffentliche GNU Lizenz befindet sich auch auf der mitgelieferten CD-ROM.

Sie können Quell- und Objektcode der Software für mindestens drei Jahre auf unserer Homepage [www.trendnet.com](http://www.trendnet.com) im Downloadbereich ([http://trendnet.com/langen/downloads/list\\_gpl.asp](http://trendnet.com/langen/downloads/list_gpl.asp)) downloadend. Sofern Sie nicht über die Möglichkeit des Downloads verfügen können Sie bei TRENDnet.

20675 Manhattan Place, Torrance, CA 90501 -U.S.A. -, Tel.: +1-310-961-5500, Fax: +1-310-961-5511 die Software anfordern.

### **Información general sobre la GPL/LGPL**

Este producto de TRENDnet incluye un programa gratuito desarrollado por terceros. Estos códigos están sujetos a la Licencia pública general de GNU ("GPL") o la Licencia pública general limitada de GNU ("LGPL"). Estos códigos son distribuidos SIN GARANTÍA y están sujetos a las leyes de propiedad intelectual de sus desarrolladores. TRENDnet no ofrece servicio técnico para estos códigos. Los detalles sobre las licencias GPL y LGPL de GNU se incluyen en el CD-ROM del producto.

Consulte también el (<http://www.gnu.org/licenses/gpl.txt>) ó el (<http://www.gnu.org/licenses/lgpl.txt>) para ver las cláusulas específicas de cada licencia.

Los códigos fuentes están disponibles para ser descargados del sitio Web de TRENDnet ([http://trendnet.com/downloads/list\\_gpl.asp](http://trendnet.com/downloads/list_gpl.asp)) durante por lo menos tres años a partir de la fecha de envío del producto.

También puede solicitar el código fuente llamando a TRENDnet.

20675 Manhattan Place, Torrance, CA 90501, USA. Tel: +1-310-961-5500 Fax: +1-310-961-5511

### **Общая информация о лицензиях GPL/LGPL**

В состав данного продукта TRENDnet входит бесплатное программное обеспечение, написанное сторонними разработчиками. Это ПО распространяется на условиях лицензий GNU General Public License ("GPL") или GNU Lesser General Public License ("LGPL"). Программы распространяются БЕЗ ГАРАНТИИ и охраняются авторскими правами разработчиков. TRENDnet не оказывает техническую поддержку этого программного обеспечения. Подробное описание лицензий GNU GPL и LGPL можно найти на компакт-диске, прилагаемом к продукту.

В пунктах (<http://www.gnu.org/licenses/gpl.txt>) и (<http://www.gnu.org/licenses/lgpl.txt>) изложены конкретные условия каждой из лицензий.

Исходный код программ доступен для загрузки с веб-сайта TRENDnet ([http://trendnet.com/downloads/list\\_gpl.asp](http://trendnet.com/downloads/list_gpl.asp)) в течение, как минимум, трех лет со дня поставки продукта.

Russian Technical Support: 7 (495) 276-22-90

Телефон технической поддержки: 7 (495) 276-22-90

Кроме того, исходный код можно запросить по адресу TRENDnet.

20675 Manhattan Place, Torrance, CA 90501, USA. Tel: +1-310-961-5500 Fax: +1-310-961-5511

### **GPL/LGPL informações Gerais**

Este produto TRENDnet inclui software gratuito desenvolvido por terceiros. Estes códigos estão sujeitos ao GPL (GNU General Public License) ou ao LGPL (GNU Lesser General Public License). Estes códigos são distribuídos SEM GARANTIA e estão sujeitos aos direitos autorais dos desenvolvedores. TRENDnet não presta suporte técnico a estes códigos. Os detalhes do GNU GPL e do LGPL estão no CD-ROM do produto. Favor acessar <http://www.gnu.org/licenses/gpl.txt> ou <http://www.gnu.org/licenses/lgpl.txt> para os termos específicos de cada licença.

Os códigos fonte estão disponíveis para download no site da TRENDnet ([http://trendnet.com/langen/downloads/list\\_gpl.asp](http://trendnet.com/langen/downloads/list_gpl.asp)) por pelo menos três anos da data de embarque do produto.

Você também pode solicitar os códigos fonte contactando TRENDnet, 20675 Manhattan Place, Torrance, CA 90501, USA. Tel: +1-310-961-5500, Fax: +1-310-961-5511.

### **GPL/LGPL üldinformatsioon**

See TRENDneti toode sisaldab vaba tarkvara, mis on kirjutatud kolmanda osapoole poolt. Koodid on allutatud GNU (General Public License) Üldise Avaliku Litsentsi (GPL) või GNU (Lesser General Public License) ("LGPL") Vähem Üldine Avalik Litsentsiga. Koode vahendatakse ILMA GARANTIITA ja need on allutatud arendajate poolt. TRENDnet ei anna koodidele tehnilist tuge. Detailsemat infot GNU GPL ja LGPL kohta leiate toote CD-ROMil. Infot mõlema litsentsi spetsiifiliste terminite kohta leiate (<http://www.gnu.org/licenses/gpl.txt>) või (<http://www.gnu.org/licenses/lgpl.txt>).

Infot mõlema litsentsi spetsiifiliste terminite kohta leiate (<http://www.gnu.org/licenses/gpl.txt>) või (<http://www.gnu.org/licenses/lgpl.txt>). Lähtekoodid on võimalik alla laadida TRENDneti kodulehelt ([http://trendnet.com/langen/downloads/list\\_gpl.asp](http://trendnet.com/langen/downloads/list_gpl.asp)) kolme aasta jooksul alates toote kättesaamise kuupäevast.

Samuti võite lähtekoodi paluda TRENDnet'ilt, 20675 Manhattan Place, Torrance, CA 90501, USA. Tel: +1-310-961-5500, Fax: +1-310-961-5511.

**Limited Warranty**

TRENDnet warrants its products against defects in material and workmanship, under normal use and service, for the following length of time from the date of purchase. Warranty: 2 year limited warranty (When Applicable: 1 year warranty for power adapter, power supply, and cooling fan components.) Visit [TRENDnet.com](http://TRENDnet.com) to review the full warranty policy, rights, and restrictions for this product.

**Garantie Limitée**

TRENDnet garantit ses produits contre les défauts matériels et de fabrication, dans des conditions normales d'utilisation et de service, pour les durées suivantes, à compter de la date de leur achat. Limitée: 2 ans de garantie limitée (Si applicable: 1 an de garantie sur l'adaptateur secteur, l'alimentation en énergie et les composants du ventilateur de refroidissement.) Visitez [TRENDnet.com](http://TRENDnet.com) pour lire la politique complète de garantie, les droits et les restrictions s'appliquant à ce produit.

**Begrenzte Garantie**

TRENDnet garantiert, dass seine Produkte bei normaler Benutzung und Wartung während der nachfolgend genannten Zeit ab dem Kaufdatum keine Material- und Verarbeitungsschäden aufweisen. Garantie: 2-Jahres-Garantie (Soweit zutreffend: 1 Jahr Garantie für Netzteil, Stromkabel und Ventilator.) Alle Garantiebedingungen, Rechte und Einschränkungen für dieses Produkt finden Sie auf [TRENDnet.com](http://TRENDnet.com).

**Garantía Limitada**

TRENDnet garantiza sus productos contra defectos en los materiales y mano de obra, bajo uso y servicio normales, durante el siguiente periodo de tiempo a partir de la fecha de compra. Garantía: 2 años (Cuando proceda: 1 año de garantía para componentes de adaptadores de corriente, fuente de alimentación y ventiladores de refrigeración.) Visite [TRENDnet.com](http://TRENDnet.com) para revisar la política de garantía, derechos y restricciones para este producto.

**Ограниченная гарантия**

Гарантия компании TRENDnet распространяется на дефекты, возникшие по вине производителя при соблюдении условий эксплуатации и обслуживания в течение установленного периода с момента приобретения (Продукт: Ограниченная гарантия: Двухлетняя ограниченная гарантия (Распространяется: На протяжении 1 года на силовые адаптеры, источники питания и компоненты вентилятора охлаждения). Полную версию гарантийных обязательств, а также права пользователя и ограничения при эксплуатации данного продукта смотрите на вебсайте [www.trendnetrussia.ru](http://www.trendnetrussia.ru)

**Garantia Limitada**

TRENDnet garante seus produtos contra defeitos em material e mão de obra, sob condições normais de uso e serviço, pelo seguinte tempo a partir da data da compra. Garantia: Garantia limitada de 2 anos. (Quando aplicável: 1 ano de garantia para adaptador de tensão, fonte e componentes de ventoinhas). Visite [TRENDnet.com](http://TRENDnet.com) para conhecer a política de garantia completa, direitos e restrições para este produto.)

**Piiratud garantii**

TRENDneti tavatingimustes kasutatavatel ja hooldatavatel toodetel on järgmise ajavahemiku jooksul (alates ostukuupäevast) tootmis-ja materjalidefektide garantii. garantii: 2-aastane piiratud garantii. (Garantii kohaldatakse: toiteadapteri, toiteallika ja jahutusventilaatori osadel on 1-aastane garantii.) Täisgarantii põhimõtete, õiguste ja piirangute kohta leiate lisateavet saidilt [TRENDnet.com](http://TRENDnet.com).

**Гарантія компанії**

Гарантія компанії TRENDnet поширюється на дефекти, що виникли з вини виробника, при дотриманні умов експлуатації та обслуговування протягом встановленого періоду з моменту придбання. (Продукт: Обмежена гарантія: 3 роки обмеженої гарантії (Поширюється: Протягом 1 року на силові адаптери, джерела живлення і компоненти вентилятора охолодження) Повну версію гарантійних зобов'язань, а також права користувача та обмеження при експлуатації даного продукту дивіться на вебсайті [TRENDnet.com](http://TRENDnet.com).

**Certifications**

This device can be expected to comply with Part 15 of the FCC Rules provided it is assembled in exact accordance with the instructions provided with this kit.

Operation is subject to the following conditions:

- (1) this device may not cause harmful interference
- (2) this device must accept any interference received including interference that may cause undesired operation.

Applies to PoE Products Only: This product is to be connected only to PoE networks without routing to the outside plant.

**Note:**

The Manufacturer is not responsible for any radio or TV interference caused by unauthorized modifications to this equipment. Such modifications could void the user's authority to operate the equipment.



Waste electrical and electronic products must not be disposed of with household waste. Please recycle where facilities exist. Check with your Local Authority or Retailer for recycling advice.

**Advertencia:**

En todos nuestros equipos se mencionan claramente las características del adaptador de alimentación necesario para su funcionamiento. El uso de un adaptador distinto al mencionado puede producir daños físicos y/o daños al equipo conectado. El adaptador de alimentación debe operar con voltaje y frecuencia de la energía eléctrica domiciliar existente en el país o zona de instalación.

**Technical Support**

If you have any questions regarding the product installation, please contact our Technical Support.

Toll free US/Canada: 1-866-845-3673

Regional phone numbers available  
at [www.trendnet.com/support](http://www.trendnet.com/support)

**Product Warranty Registration**

Please take a moment to register your product online. Go to TRENDnet's website at:  
<http://www.trendnet.com/register>

TRENDnet

20675 Manhattan Place, Torrance, CA 90501. USA

Copyright © 2015. All Rights Reserved. TRENDnet.