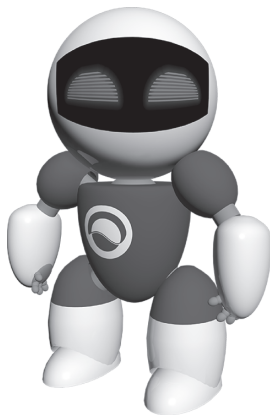


TRENDnet[®]



Logiciel TRENDnetVIEW Pro

- Guide d'installation rapide de TRENDnetVIEW Pro (1)

Table des matières

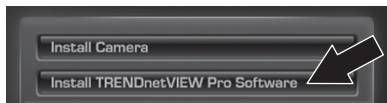
Configuration logicielle requise pour la gestion de TRENDnetVIEW Pro	7
Installation de TRENDnetVIEW Pro	8
Ajouter des caméras.....	9
Programmation d'enregistrements permanents et de détection des mouvements.....	10
Archivage de la lecture de vidéos.....	12

Configuration logicielle requise pour la gestion de TRENDnetVIEW Pro

Systèmes d'exploitation supportés	1 à 8 Caméras		9 à 32 Caméras	
	CPU	Memory	CPU	Memory
Windows 8.1 (32/64-bit) / Windows 8 (32/64-bit) / Windows 7 (32/64-bit) / Windows Vista (32/64-bit) / Windows XP (32/64-bit) / Windows Server 2012 (32/64-bit) / Windows Server 2008 (32/64-bit) / Windows Server 2003 (32/64-bit)	2GHz	2GB de RAM ou davantage	2GHz	4GB de RAM ou davantage

Installation de TRENDnetVIEW Pro

1. Insérez le CD-ROM avec l'utilitaire dans le lecteur de CD-ROM.
2. Cliquez sur **Install TRENDnetVIEW Pro Software**.



3. Sélectionnez votre langue et cliquez ensuite sur **OK**.
4. Cliquez sur « **Next** » (Suivant) pour toutes les étapes et ensuite sur **Finish** (Terminer).
5. L'assistant d'installation du serveur démarrera automatiquement. Cliquez sur « **Next** » (Suivant) pour toutes les étapes et ensuite sur **Finish** (Terminer).
6. Double cliquez sur l'icône TRENDnetVIEW Pro de votre bureau pour ouvrir le programme.

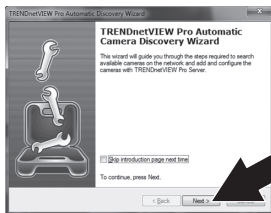


Ajouter des caméras

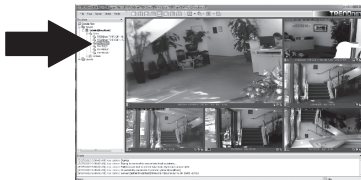
1. Cliquez avec le bouton droit de la souris sur le serveur dans le volet Structure comme indiqué dans la copie d'écran ci-dessous.
2. Sélectionnez **Tasks** (Tâches) et cliquez sur **Automatically discover network video devices** (Trouver automatiquement les périphériques vidéo du réseau).



3. Suivez les instructions de l'assistant d'installation et cliquez ensuite sur **Next** (Suivant).
4. **Attention !** Lorsque vous arrivez à cet écran, appuyez sur la touche « enter » pour déplacer le curseur jusqu'à la troisième ligne. Saisissez le nom d'utilisateur suivi d'une virgule et saisissez ensuite le mot de passe de votre caméra IP sur la même ligne. Cliquez ensuite sur **Next** (Suivant). (Sur une seule ligne, indiquez: Nom d'utilisateur, mot de passe)

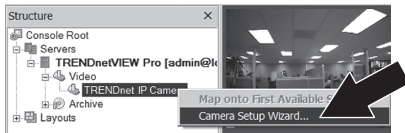


5. Suivez les instructions de l'assistant et cliquez ensuite sur **Finish** (Terminer).
6. La vidéo doit maintenant apparaître. La caméra sera reprise dans le volet Structure.

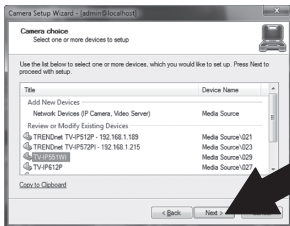


Programmation d'enregistrements permanents et de détection des mouvements

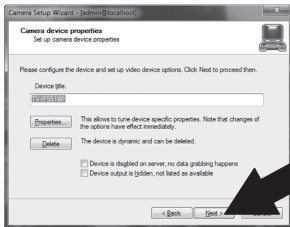
1. Cliquez avec le bouton droit de la souris sur la caméra IP dans le volet Structure et cliquez sur **Camera Setup Wizard** (Assistant d'installation de la caméra)..



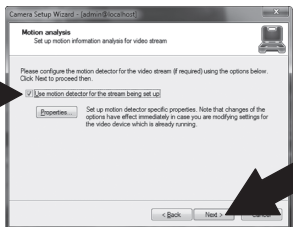
2. Cliquez sur **Next** (Suivant) et suivez l'assistant d'installation de la caméra.
3. Sélectionnez la caméra et cliquez ensuite sur **Next** (Suivant).



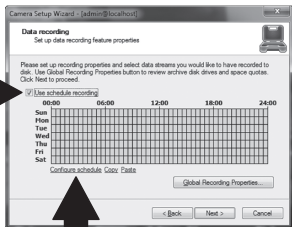
4. Cliquez sur **Next** (Suivant).



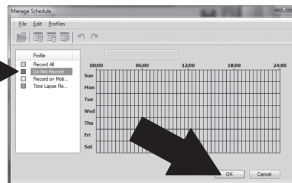
5. Cochez la case Use Motion Detector (Utiliser la détection de mouvements) et cliquez sur **Next** (Suivant).



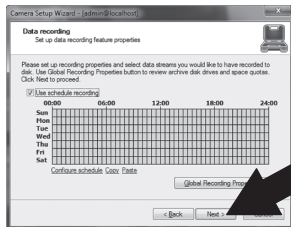
6. Sélectionnez **Use schedule recording** (Utiliser les enregistrements programmés) et cliquez sur Configure schedule (Configurer la programmation).



7. La fenêtre Manage schedule (Gestion de la programmation) apparaît. Choisissez l'un des profils et passez votre souris sur l'heure et le jour de la semaine désirés. (La programmation indiquée ci-dessus est destinée à un enregistrement permanent durant la journée et à la détection de mouvement à tout autre moment) Cliquez sur **OK** pour enregistrer vos paramètres.



8. Cliquez sur **Next** (Suivant).



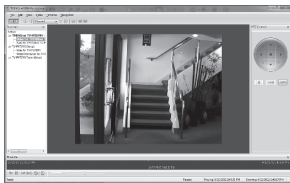
9. Suivez les instructions de l'assistant et cliquez ensuite sur **Finish** (Terminer).

Archivage de la lecture de vidéos

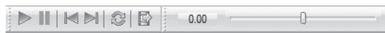
1. Cliquez sur **Open Archive** (Ouvrir archives).



2. La fenêtre d'archives apparaît. Sélectionnez votre caméra dans le volet Structure.



3. Les options de lecture comprennent la lecture, la mise en pause, le passage à l'image suivante ou précédente, le rafraîchissement d'image, l'enregistrement de la trame et le défilement avant/arrière rapide.



Pour des informations détaillées concernant les fonctions avancées de **TRENDnetVIEW Pro**, veuillez consulter le Guide de l'utilisateur. Le Guide de l'utilisateur se trouve sur le CD ROM de la caméra IP.

Certifications

This device can be expected to comply with Part 15 of the FCC Rules provided it is assembled in exact accordance with the instructions provided with this kit.

Operation is subject to the following conditions:

- (1) This device may not cause harmful interference
- (2) This device must accept any interference received including interference that may cause undesired operation.



Waste electrical and electronic products must not be disposed of with household waste. Please recycle where facilities exist. Check with your Local Authority or Retailer for recycling advice.

Note

The Manufacturer is not responsible for any radio or TV interference caused by unauthorized modifications to this equipment. Such modifications could void the user's authority to operate the equipment.

Advertencia

En todos nuestros equipos se mencionan claramente las características del adaptador de alimentación necesario para su funcionamiento. El uso de un adaptador distinto al mencionado puede producir daños físicos y/o daños al equipo conectado. El adaptador de alimentación debe operar con voltaje y frecuencia de la energía eléctrica domiciliar existente en el país o zona de instalación.

Technical Support

If you have any questions regarding the product installation, please contact our Technical Support.

Toll free US/Canada: 1-866-845-3673

Regional phone numbers available
at www.trendnet.com/support

Product Warranty Registration

Please take a moment to register your product online. Go to TRENDnet's website at:
<http://www.trendnet.com/register>

TRENDnet

20675 Manhattan Place, Torrance, CA 90501. USA

Copyright © 2014. All Rights Reserved. TRENDnet.