

# TV-IP400 TV-IP400W

## Quick Installation Guide

Version 09.08.05



**TRENDnet**<sup>®</sup>  
TRENDware, USA  
**What's Next in Networking**

# Table of Contents

Русский .....	1
1. Подготовка к установке .....	1
2. Установка оборудования .....	2
3. КонфигурацияКонфигурация Интернет-камеры .....	3
4. Работа с Интернет-камерой без проводов (только TV-IP400W) ..	5
Troubleshooting .....	7

# Русский QIG

## 1. Подготовка к установке

### Проверьте комплектность

Убедитесь в том, что в коробке все имеется в наличии:



### Системные требования

1. Ethernet 10/100 Мбит/с
2. CD-ROM-привод
3. ЦП: Intel Pentium III с частотой 450 МГц или более
4. Память: 128 МБ или более
5. Веб-браузер: Microsoft Internet Explorer 5.0 или более поздней версии,  
Netscape Navigator 6.0 или более поздней версии
6. Разрешение VGA: 800 x 600 или больше

## 2. Установка оборудования

1. Установите камеру на ровную, прямую поверхность.
2. Подключите один конец сетевого кабеля RJ-45 к Интернет-камере, а другой его конец к коммутатору или концентратору.
3. Подключите к Интернет-камере силовой адаптер. Обязательно используйте силовой адаптер из комплекта Интернет-камеры.

**Примечание:** при использовании другого силового адаптера можно повредить устройство.

TV-IP400

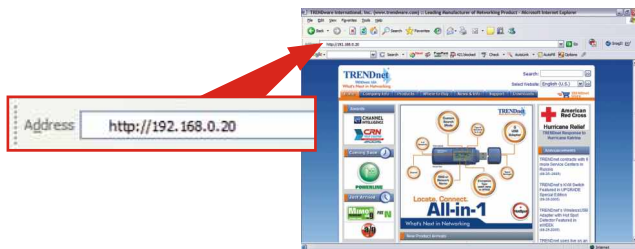


TV-IP400W



### 3. Конфигурация Конфигурация Интернет-камеры

1. Откройте окно Интернет-браузера и введите **http://192.168.0.20** (IP-адрес камеры по умолчанию)

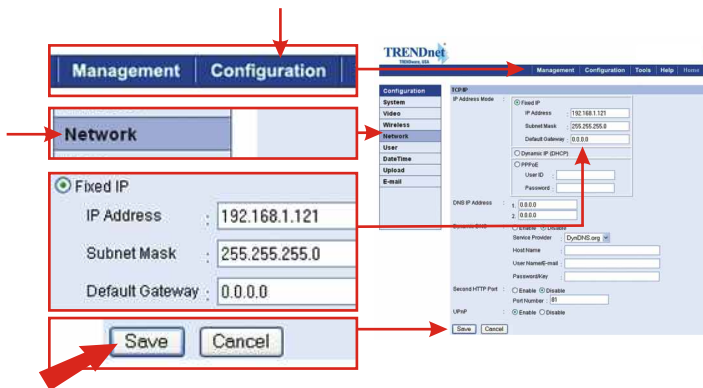


**Примечание:** IP-адрес у ПК (пример: 192.168.0.50) должен соответствовать IP-адресу Интернет-камеры (IP по умолчанию: 192.168.0.20) в том же сегменте для двух связывающихся устройств.

2. Щелкните по **System Administration** для перехода к странице настройки.



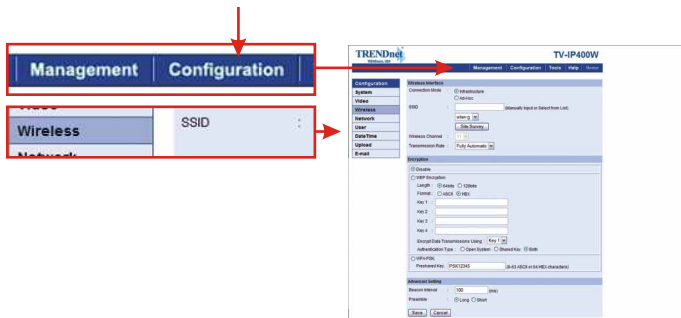
3. Выберите **Configuration** и затем Network. Введите IP-адрес, маску подсети и шлюз по умолчанию, соответствующий имеющейся у вас сети. Затем щелкните по кнопке сохранения - **Save** - для сохранения изменений.



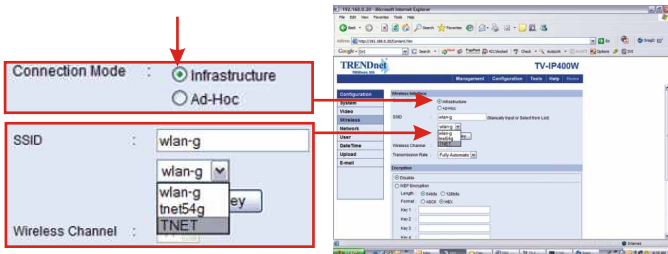
**Примечание:** Если нужно обратиться к настройкам дистанционно, рекомендуется ввести статический IP-адрес и адрес Internet DNS IP.

# 4. Работа с Интернет-камерой без проводов (только TV-IP400W)

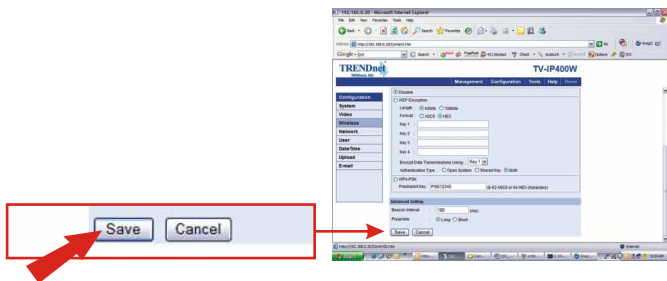
1. Выберите **Configuration** и затем **Wireless**.



2. В выпадающем меню выберите идентификатор **SSID**, соответствующий вашей точке беспроводного доступа, и установите режим соединения (**Connection Mode**) на **Infrastructure**.



3. Перейдите вниз страницы и щелкните по кнопке **Save**.



4. Отсоедините кабель CAT5 и разъем силового адаптера от модели TV-IP400W



5. Вновь присоедините разъем силового адаптера к модели TV-IP400W. Дождитесь установления связи в течение 5-10 секунд между устройством TV-IP400W и вашей точкой беспроводного доступа. Затем для подтверждения введите **IP-адрес**, присвоенный вами устройству TV-IP400W в веб-браузере.



# Troubleshooting

## Q1. The image is blurry, how do I fix this?

A1. You can adjust the Internet Camera's focus by rotating the lens.

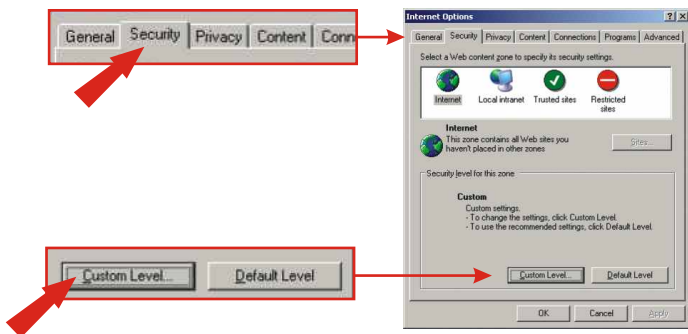
## Q2. How do I view the Internet Camera's live images within my Local Network?

A2. Open a web browser (Internet Explorer or Netscape), type your Wireless Internet Camera's IP address (i.e.: 192.168.0.20) in the Address bar, and then hit the **Enter** key. The Welcome page of the Internet Camera will appear.

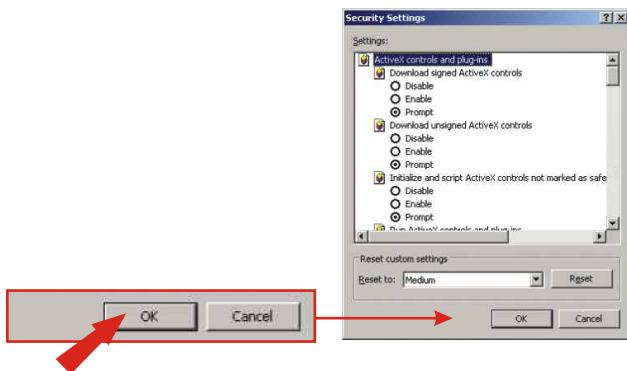
## Q3. When I enter the IP address of the camera, the image does not load, why?

A3. Please make sure all the Active X features are enabled for your Internet Explorer.

1. Go to **Tool (on the Tool bar) → Internet options → Security**



2. Click on **Custom Level** and make sure all ActiveX controls are set to **"Enable"** and click **OK**.



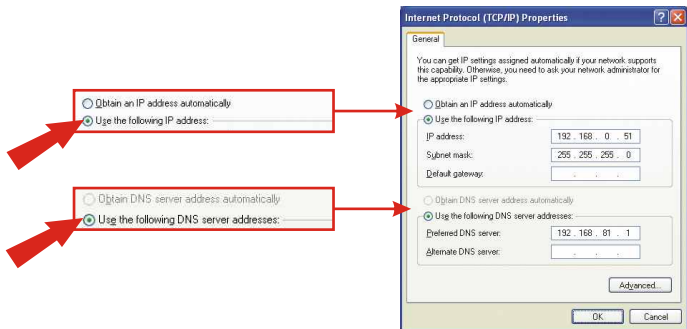
3. Once you save the settings, the browser will load again and the image should appear.

## Q5. How do I configure my computer's IP address?

### A5. For Windows 2000/XP users:

- On the Desktop, right click on **My Network Places** → select **Properties**  
→ right click on the **Local Area Connection** → select **Properties**, the Local Area Connection Properties Window will appear
- Under **General** tab, select **Internet Protocol (TCP/IP)** → click on **Properties** button, Internet Protocol (TCP/IP) Properties Window will appear

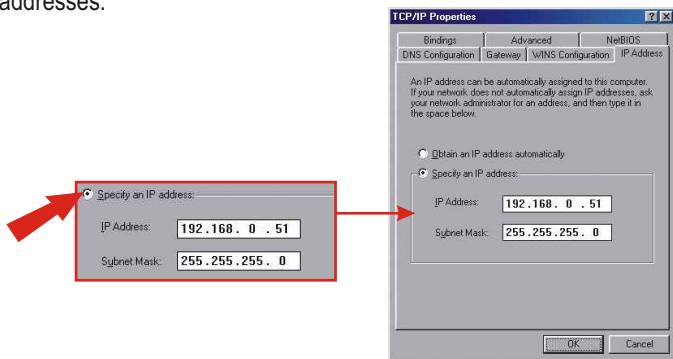
1. Select Use the following IP address option and enter the IP, Subnet Mask and Default gateway addresses.
2. Click OK to complete



### For Windows 98/ME users:

- On the Desktop, right click on **Network Neighborhood** → select **Properties** → right click on the **Local Area Connection** → select **Properties**, the Local Area Connection Properties Window will appear
- Under **Configuration** tab, select your **Network Adapter (TCP/IP protocol)** → click on **Properties** button, TCP/IP Protocol Properties Window will appear

1. Select **Specify an IP address** option and enter the IP, Subnet Mask addresses.



For detailed information about the TV-IP400/TV-IP400W's configuration and advanced settings, please refer to the User's Guide on the included CD-ROM or to [www.TRENDnet.com](http://www.TRENDnet.com).

### **Certifications**

This equipment has been tested and found to comply with FCC and CE Rules. Operation is subject to the following two conditions:

- (1) This device may not cause harmful interference.
- (2) This device must accept any interference received.  
Including interference that may cause undesired operation.



**NOTE:** THE MANUFACTURER IS NOT RESPONSIBLE FOR ANY RADIO OR TV INTERFERENCE CAUSED BY UNAUTHORIZED MODIFICATIONS TO THIS EQUIPMENT. SUCH MODIFICATIONS COULD VOID THE USER'S AUTHORITY TO OPERATE THE EQUIPMENT.



**What's Next in Networking**

## Product Warranty Registration

Please take a moment to register your product online.  
Go to TRENDware's website at <http://www.TRENDNET.com>

## TRENDnet Technical Support

### US/Canada Support Center

**Contact**

**Telephone:** 1(310) 626-6252

**Fax:** 1(310) 626-6267

**Email:** [support@trendnet.com](mailto:support@trendnet.com)

**Tech Support Hours**

7:30am - 6:00pm Pacific Standard Time  
Monday - Friday

### European Support Center

**Contact****Telephone**

Deutsch : +49 (0) 6331 / 268-460

Français : +49 (0) 6331 / 268-461

0800-907-161 (numéro vert)

Español : +49 (0) 6331 / 268-462

English : +49 (0) 6331 / 268-463

Italiano : +49 (0) 6331 / 268-464

Dutch : +49 (0) 6331 / 268-465

**Fax:** +49 (0) 6331 / 268-466

**Tech Support Hours**

8:00am - 6:00pm Middle European Time  
Monday - Friday

**TRENDware International, Inc.**  
3135 Kashiwa Street. Torrance, CA 90505  
**<http://www.TRENDNET.com>**