



Lühike paigaldusjuhend



TV-IP301
TV-IP301W

Eesti	1
1. Enne alustamist	1
2. Kuidas paigaldada	2
3. Configure the Internet Camera	3
Tõrkeotsing	5

1. Enne alustamist



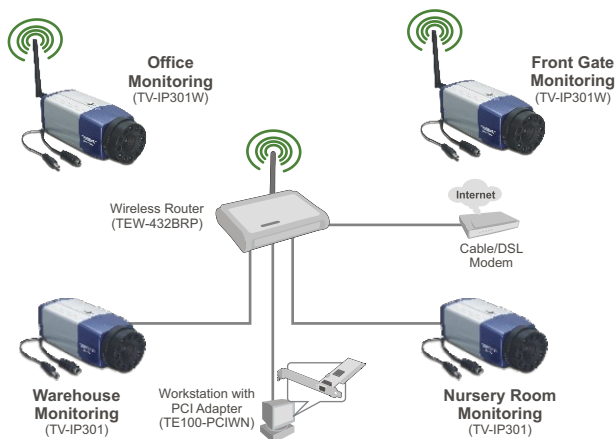
Pakendi sisu

- TV-IP301/TV-IP301W
- Lühike paigaldusjuhend
- Metallstativ
- Utiliidi CD-ROM
- AC toiteplokk
- 1 x 2dbi eemaldatav antenn (TV-IP301W)

Minimaalsed nõuded süsteemile

- 10/100Mbps Ethernet
- Keskprotsessor: Intel Pentium 1GHz või rohkem
- Mälu: 256MB või rohkem
- VGA resolution: 800 x 600 või rohkem
- Veebibrauser: Internet Explorer (5.0 või uuem) or Netscape Navigator (6.0 või uuem)

Rakendus



2. Riistvara paigaldamine

1. Monteerige internetikaamera metallstatiivi külge.



2. Kinnitage **Antenn.** (TV-IP301W)

3. Ühendage RJ-45 võrgukaabel switchi/ruuteri juurest internetikaamera serveri **Etherneti** porti.



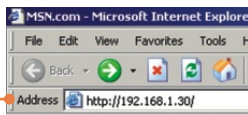
4. Ühendage AC toiteplokk internetikaamera (**Internet Camera**) külge ning seejärel pistikupesasse.



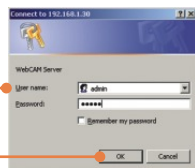
3. Internetikaamera seadistamine

Märkus: Soovitame internetikaamerat seadistada traadiga ühendusega arvutist. Enne internetikaamera seadistamist, tuleb määrata Teie arvuti võrgukaardi alamvõrgu staatiline IP 192.168.0.x. Kuna internetikaamera vaikimisi IP aadress on 192.168.0.30, veenduge, et ükski teise võrguseade ei ole määratud IP aadressile 192.168.0.30. (Vaadake palun Tõrkeotsingu osast, kuidas konfigureerida Teie arvuti TCP/IP seadeid)

1. Avage veebibrauser, sisestage aadressiribale **http://192.168.0.30** ja seejärel vajutage **Enter**.



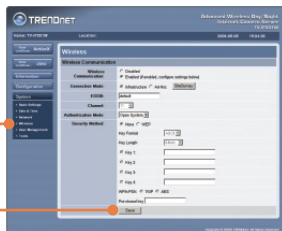
2. Sisestage kasutajanimi ja salasõna ning seejärel klikkige **OK** nupul. Kasutajanimi: **admin**
Salasõna: **admin**



3. Klikkige **System** sakil ja seejärel valige **Network**. Konfigureerige võrgu seaded nii, et need oleksid Teie arvutivõrguga samas alamvõrgus. Seejärel klikkige **Save**.

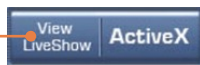


4. Klõkkige **System** sakil ja seejärel valige **Wireless**. Konfigureerige traadivabad seaded nii, et need sobiksid Teie traadivaba võrguühendusega ja seejärel klõkkige **Save**.
(ainult TV-IP301W korral)



Märkus: TV-IP301W ei hakka traadivabalt tööle enne, kui Te ühendate Etherneti kaabli kaamera tagant lahti.

5. Klõkkige **Live Show Active X** nupul.

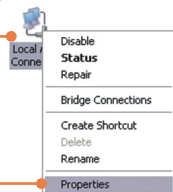


Paigaldamine on lõppenud.

Märkus: Täpsemat teavet **TV-IP301/TV-IP301W** seadistamise ja edasijõudnud valikute kohta leiate Tõrkeotsingu osast, kasutaja käsiraamatust CD-plaadilt või TRENDneti veebilehelt <http://www.trendnet.com>.

K1: Kuidas ma saan oma arvutis konfigurereida TCP/IP seadistused?

1. Valige **Control Panel** ja topeltklõpsake **Network Connections** ikoonil, seejärel paremkliki **Local Area Connection** ikoonil ja siis kliki **Properties**.



2. Kliki **Internet Protocol (TCP/IP)** peal ja seejärel valige **Properties**. Kliki **Use the following IP address** peal ja määrake arvuti võrgukaardi alamvõrgu IP aadressiks 192.168.0.x.



K2: Pilt on hägune. Kuidas ma saan internetikaamerat fookuseerida?

V2: Te saate internetikaamera fookust reguleerida läätse pöörates.

K3: Kui ma klikin Live View Show peal, pilti ei ilmu?

V3: First, make sure that you are using a browser that supports Active X. Second, make sure that Active X is installed.

K4: Kuidas ma saan ühendada TV-IP301W traadivaba ruuteri või access pointi külge?

V4: Veenduge, et kaameral on samad SSID, krüpteerimisviis (encryption mode) ja võti (key), kui lubatud. Kaamera seadistamiseks SSID ja krüpteerimisvõtmega järgige punkt 2 olevaid juhiseid.

K5: Peale edukat TV-IP301W seadistamist traadivaba võrgu seadetega sobivaks, ei suuda ma saada kaameraga ühendust.

V5: Esiteks, veenduge, et traadivabad seaded (wireless settings) sobivad traadivaba võrgu seadetega (wireless network settings). Teiseks, veenduge, et brauseri seadetes traadivaba osas (wireless) ei oleks valitud **Disable Wireless Communication**. Kolmandaks, veenduge, et Etherneti kaabel on kaamera küljest lahti ühendatud ja **LINK** LED-tuli vilgub roheliselt.

Kui teil esineb endiselt probleeme või on küsimusi **TV-IP301/TV-IP301W** kohta, võtke ühendust TRENDneti tehnilise toe osakonnaga

Sertifikaadid:

Antud seade on testitud ja leitud vastavaks FCC ja CE seadustega.

1. Antud seade ei põhjusta kahjulikke häireid.
2. Antud seade peab vastu võtma kõik saadud häired, sealhulgas häired, mis võivad põhjustada soovimatut tööd.



Elektri- ja elektroonikatoodete jäätmeid ei tohi ära visata koos olmejäätmetega. Abivahendite olemasolu korral palume ümber töötlemiseks sorteerida. Küsi nõu jäätmete ümber töötlemise kohta oma kohalikult jaemüüjalt.



MÄRKUS: TOOTJA EI VASTUTA ÜHEGI TV VÕI RAADIO HÄIRETE EEST, MIS ON PÕHJUSTATUD ANTUD SEADME LUBAMATUST ÜMBEREHITAMISEST. IGASUGUNE ÜMBERMODIFITSEERIMINE TÜHISTAB AUTORIVASTUTUSE ANTUD SEADMELE.



TRENDnet[®]

TRENDnet Technical Support

US • Canada

Toll Free Telephone: 1(866) 845-3673

24/7 Tech Support



Europe (Germany • France • Italy • Spain • Switzerland • UK)

Toll Free Telephone: +00800 60 76 76 67

English/Espanol - 24/7

Francais/Deutsch - 11am-8pm, Monday - Friday MET

Worldwide

Telephone: +(31) (0) 20 504 05 35

English/Espanol - 24/7

Francais/Deutsch - 11am-8pm, Monday - Friday MET

Product Warranty Registration

Please take a moment to register your product online.

Go to TRENDnet's website at <http://www.trendnet.com/register>

TRENDnet[®]

20675 Manhattan Place
Torrance, CA 90501
USA