

# TV-IP100

**Internet Camera Server  
Quick Installation Guide**

**Guide d'installation rapide pour  
Caméra Internet Serveur**

**Anleitung zur Schnellinstallation der  
Internet Kamera Server**

**Guía de Instalación Rápida para  
Servidor de Cámara de Internet**

Version 07.08.2005



**TRENDnet**<sup>®</sup>  
TRENDware, USA  
**What's Next in Networking**

# Table of Contents

Español .....	1
1. Preparación para la instalación .....	1
2. Instalación del Hardware .....	2
3. Configuración de la cámara Internet .....	3
Troubleshooting .....	5

## 1. Preparación para la instalación

### Verificación de los contenidos del paquete

Compruebe que su caja contiene todo lo que incluimos en ella:



### Requisitos del sistema

1. Ethernet a 10/100 Mbps
2. Unidad de CD-ROM
3. CPU: Intel Pentium III a 266 MHz o superior
4. Memoria: 128 MB o más alto (Se recomienda 258 MB)
5. Navegador Web: Microsoft Internet Explorer 5.0 o superior
6. Resolución VGA: 800 x 600 o superior

## 2. Instalación del Hardware

1. Coloque la base de metal en posición, y monte la cámara Internet en la base.
2. Conecte el cable de red RJ-45 a la cámara Internet, después conecte la otra parte del cable de red a un conmutador o un hub.
3. Conecte el adaptador de corriente a la cámara Internet. Asegúrese de utilizar el adaptador de corriente que incluye la cámara Internet.

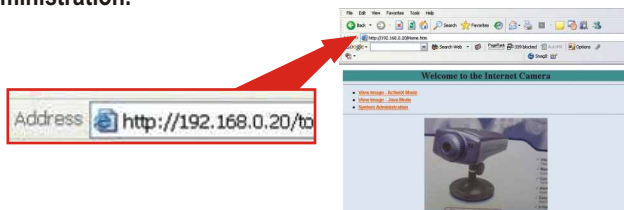
**Nota:** Utilizar otro adaptador de corriente podría causar daños en la unidad.

TV-IP100



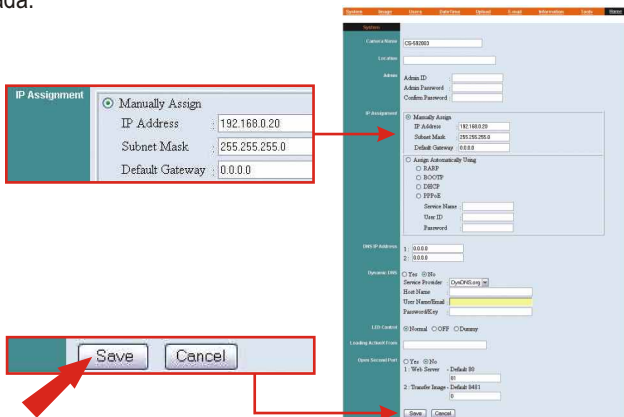
# 3. Configuración de la cámara Internet

1. Abra la ventana del navegador de Internet y escriba **http://192.168.0.20** (dirección IP de la cámara predeterminada) Haga clic en **System Administration**.



**Nota:** La dirección IP de la PC (por ejemplo 192.168.0.50) debe corresponder en el mismo segmento con la dirección IP de la cámara Internet (IP predeterminada: 192.168.0.20) para que los dos dispositivos puedan comunicarse.

2. Incorpore una **IP address** (Dirección de IP), **Subnet mask** (Mascara Subnet), y **Default gateway** (Entrada por defecto) para su cámara y haga clic en **Save** para archivar los cambios. Ahora su cámara está lista para ser usada.



**Nota:** Si necesita acceder a la configuración de forma remota, es recomendable introducir una dirección IP fija y la dirección IP del servidor DNS de Internet.

Para información más detallada acerca de cada característica, refiérase por favor a la guía de usuario en el CD-ROM o póngase en contacto con nuestro soporte técnico.

# Troubleshooting

## Q1. The image is blurry, how do I fix this?

**A1.** You can adjust the Internet Camera's focus by rotating the lens.

## Q2. Can I replace the camera lens?

**A2.** No. It cannot be replaced.

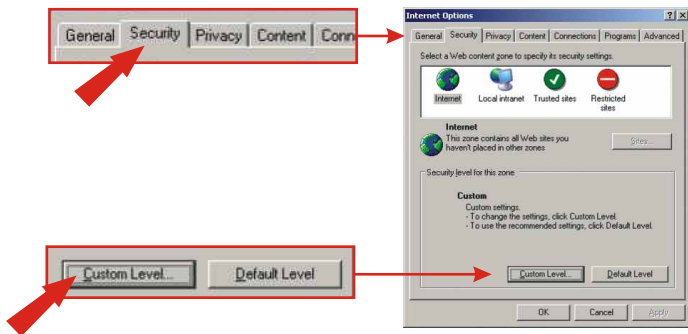
## Q3. How do I view the Internet Camera's live images within my Local Network?

**A3.** Open a web browser (Internet Explorer or Netscape), type your Wireless Internet Camera's IP address (i.e.: 192.168.0.20) in the Address bar, and then hit the **Enter** key. The Welcome page of the Internet Camera will appear.

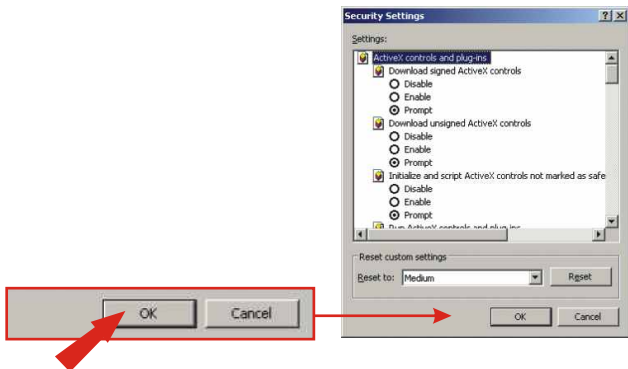
## Q4. When I enter the IP address of the camera, the image does not load, why?

**A4.** Please make sure all the Active X features are enabled for your Internet Explorer.

1. Go to **Tool (on the Tool bar) > Internet options > Security**



2. Click on **Custom Level** and make sure all ActiveX controls are set to **"Enable"** and click **OK**.



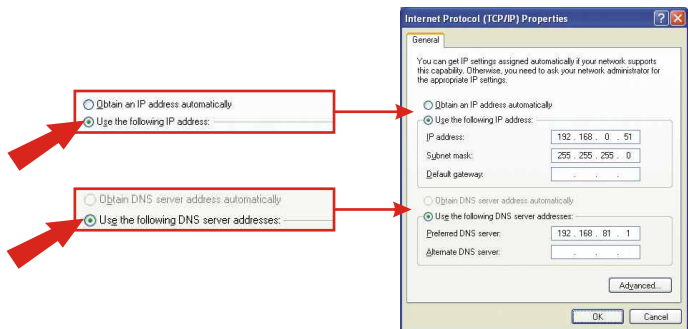
3. Once you save the settings, the browser will load again and the image should appear.



## Q5. How do I configure my computer's IP address?

### A5. For Windows 2000/XP users:

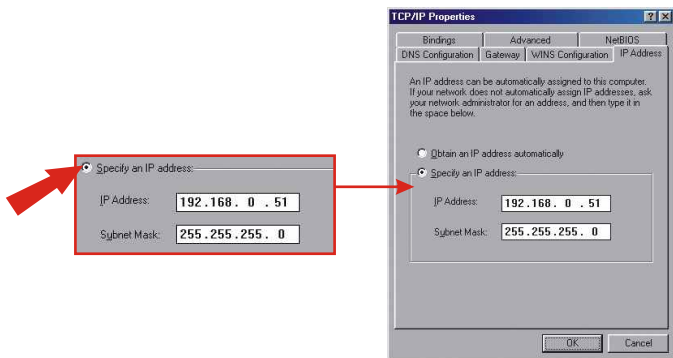
- On the Desktop, right click on **My Network Places** > select **Properties** > right click on the **Local Area Connection** > select **Properties**, the Local Area Connection Properties Window will appear
  - Under **General** tab, select **Internet Protocol (TCP/IP)** > click on **Properties** button, Internet Protocol (TCP/IP) Properties Window will appear
1. Select Use the following IP address option and enter the IP, Subnet Mask and Default gateway addresses.
  2. Click OK to complete



## For Windows 98/ME users:

- On the Desktop, right click on **Network Neighborhood** > select **Properties** > right click on the **Local Area Connection** > select **Properties**, the Local Area Connection Properties Window will appear
- Under **Configuration** tab, select your **Network Adapter (TCP/IP protocol)** > click on **Properties** button, TCP/IP Protocol Properties Window will appear

1. Select **Specify an IP address** option and enter the IP, Subnet Mask addresses.



For detailed information about the TV-IP100's configuration and advanced settings, please refer to the User's Guide on the included CD-ROM or to [www.TRENDnet.com](http://www.TRENDnet.com).

## Certifications

This equipment has been tested and found to comply with FCC and CE Rules. Operation is subject to the following two conditions:

- (1) This device may not cause harmful interference.
- (2) This device must accept any interference received.  
Including interference that may cause undesired operation.



**NOTE:** THE MANUFACTURER IS NOT RESPONSIBLE FOR ANY RADIO OR TV INTERFERENCE CAUSED BY UNAUTHORIZED MODIFICATIONS TO THIS EQUIPMENT. SUCH MODIFICATIONS COULD VOID THE USER'S AUTHORITY TO OPERATE THE EQUIPMENT.



# TRENDnet

## Product Warranty Registration

Please take a moment to register your product online.  
Go to TRENDnet's website at <http://www.TRENDNET.com>

## TRENDnet Technical Support

### US • Canada

**Toll Free Telephone:** 1(866) 845-3673

24/7 Tech Support



### Europe (Germany • France • Italy • Spain • Switzerland • UK)

**Toll Free Telephone:** +00800 60 76 76 6

### Worldwide

**Telephone:** +(31) (0) 20 504 05 35

English/Espanol - 24/7

Francais/Deutsch - 11am-8pm, Monday - Friday MET

**TRENDnet**

3135 Kashiwa Street. Torrance, CA 90505

**<http://www.TRENDNET.com>**