

TU-S9

**USB to Serial Adapter
Quick Installation Guide**

**Guide d'installation rapide du
Adaptateur de port USB vers port série**

**Anleitung zur Schnellinstallation des
Seriell-Adapter TU-S9**

**Guía de Instalación Rápida
Adaptador de puerto USB a Serial.**

Version 08.04.04



TRENDnet[®]
TRENDware, USA
What's Next in Networking

Table of Contents

Deutsch	1
1. Vorbereitung der Installation	1
2. Einführung	2
3. Merkmale des Produkts	3
4. Installation der Hardware	4
5. Installation der Treiber	5
6. Prüfung der Installation	11
Troubleshooting	13

1. Vorbereitung der Installation

Prüfung des Paketinhalts

Prüfen Sie bitte, ob alle erforderlichen Einzelteile in der Packung vorhanden sind:



Minimale Hardwareanforderung

1. Pentium 233MHz oder schneller mit mindestens 64MB RAM
2. USB-1.1/2.0-Anschluss an Ihrem Computer
3. Windows XP, 2000, ME, 98SE oder Mac OS 9.1 oder später

2. Einführung

Der TU-S9 ist ein externer USB-Seriell-Adapter, mit dem Sie externe serielle Geräte an Ihren Computer anschließen können.

Hardware- und Software-Support

Der USB-Seriell-Adapter TU-S9 ist mit allen geläufigen externen Peripheriegeräten wie Scannern, Modems und PDAs kompatibel. Er konvertiert den USB-Ausgang in eine standardmäßige serielle RS232-Schnittstelle und ist mit den folgenden Betriebssystemen kompatibel: Windows 98SE/ME/2000/XP/2003 Server und Mac OS 9.1 oder später.

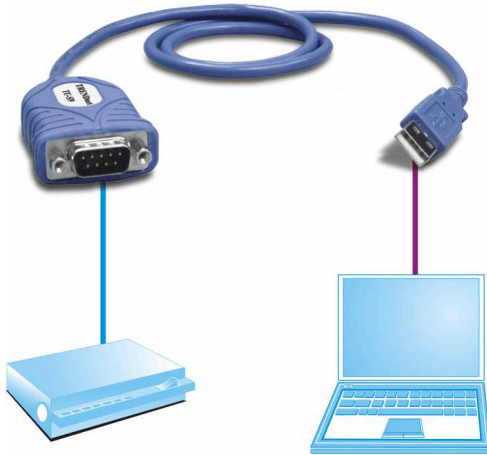
„Plug-and-Play“ und „Hot-Pluggable“

Der TU-S9 stellt die Verbindung zu Ihrem Computer über die USB-Schnittstelle her und ist deshalb mit „Plug-and-Play“- (Einstecken und Loslegen) und „Hot-Pluggable“- (während des laufenden Betriebs ansteckbar) Funktionalitäten ausgestattet.

Der USB-Seriell-Adapter TU-S9 von TRENDnet ist ideal für den Einsatz zuhause oder im Büro geeignet.

3. Merkmale des Produkts

Seriell-Adapter TU-S9



Serielles Modem

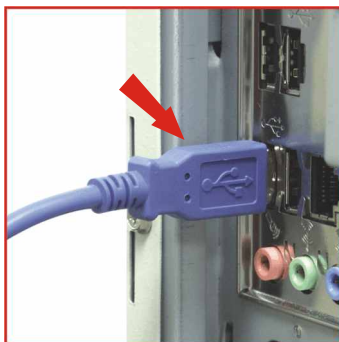
Laptop



4. Installation der Hardware

Der TU-S9 ist während des Betriebs an- und absteckbar („hot-pluggable“), Sie können ihn also anschließen oder entfernen, während der Computer eingeschaltet ist.

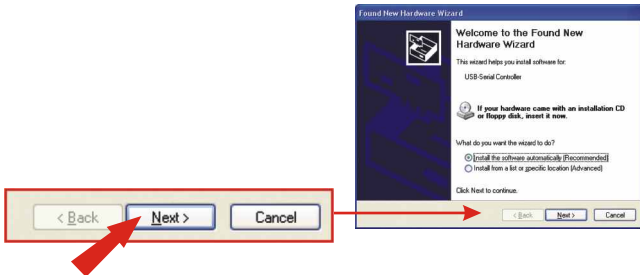
Verbinden Sie den USB-Anschluss des TU-S9 mit einem USB-Anschluss Ihres Computers.



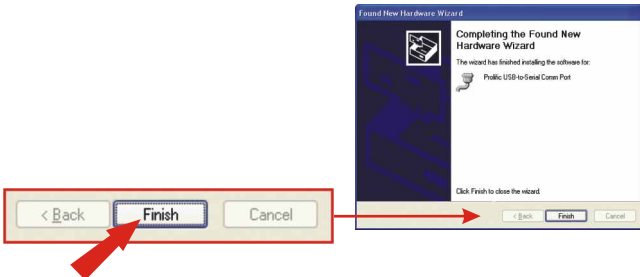
5. Installation der Treiber

Windows XP

1. Sobald Sie den TU-S9 mit Ihrem Computer verbunden haben, erkennt Windows XP das Gerät automatisch. Legen Sie die beiliegende TU-S9-Treiber-CD in das CD-ROM-Laufwerk Ihres Computers ein und klicken Sie auf **Next (Weiter)**, um den Treiber zu installieren.

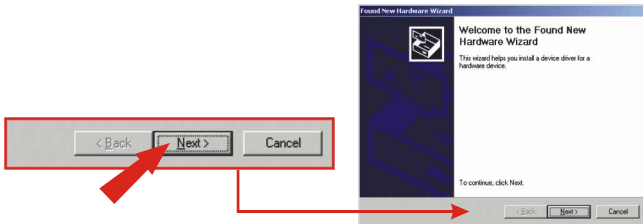


2. Klicken Sie auf **Finish (Fertigstellen)**.

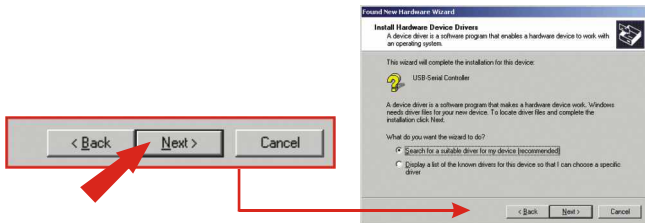


Windows 2000

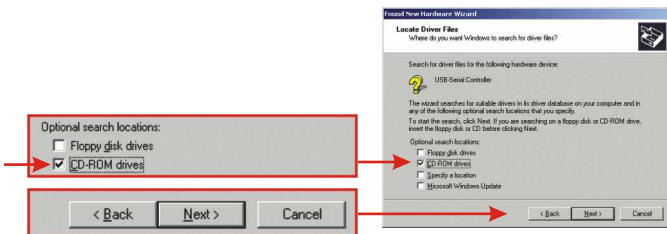
1. Sobald Sie den TU-S9 mit Ihrem Computer verbunden haben, erkennt Windows 2000 das Gerät automatisch. Legen Sie die beiliegende TU-S9-Treiber-CD in das CD-ROM-Laufwerk Ihres Computers ein und klicken Sie auf **Next (Weiter)**, um den Treiber zu installieren.



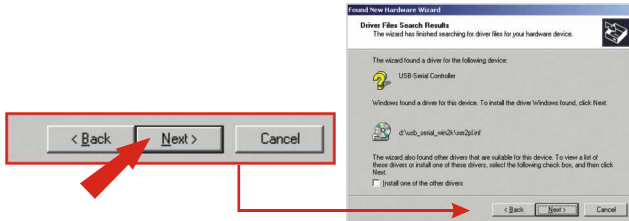
2. Klicken Sie auf **Next (Weiter)**.



3. Markieren Sie CD-ROM drives (CD-ROM-Laufwerke) und klicken Sie auf **Next (Weiter)**.



4. Sobald Windows den Treiber gefunden hat, klicken Sie auf **Next (Weiter)**.

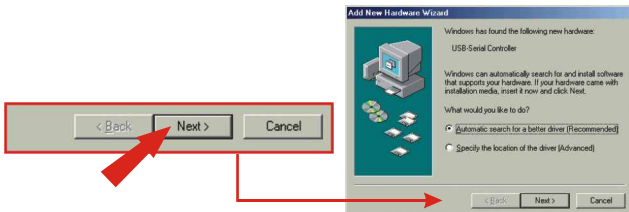


5. Klicken Sie auf **Finish (Fertigstellen)**.

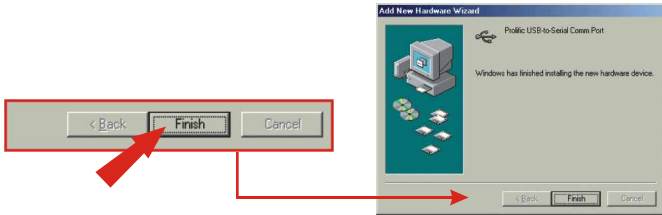


Windows ME

1. Sobald Sie den TU-S9 mit Ihrem Computer verbunden haben, erkennt Windows ME das Gerät automatisch. Legen Sie die beiliegende TU-S9-Treiber-CD in das CD-ROM-Laufwerk Ihres Computers ein und klicken Sie auf **Next (Weiter)**, um den Treiber zu installieren.

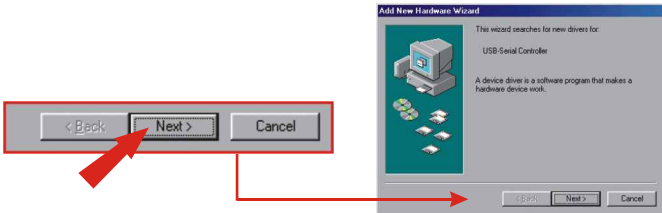


2. Klicken Sie auf **Finish (Fertigstellen)**.

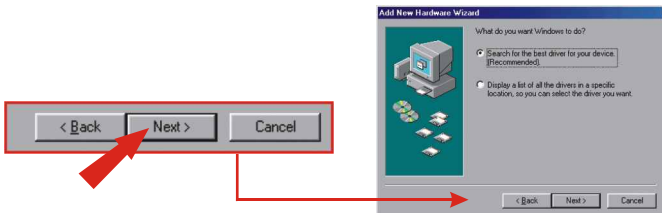


Windows 98SE

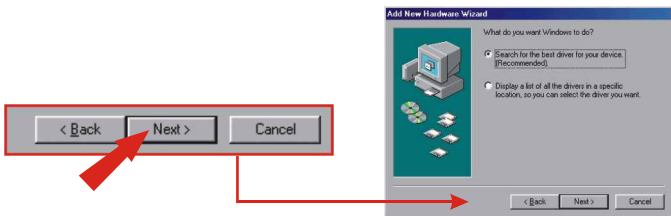
1. Sobald Sie den TU-S9 mit Ihrem Computer verbunden haben, erkennt Windows 98SE das Gerät automatisch. Legen Sie die beiliegende TU-S9-Treiber-CD in das CD-ROM-Laufwerk Ihres Computers ein und klicken Sie auf **Next (Weiter)**, um den Treiber zu installieren.



2. Klicken Sie auf **Next (Weiter)**.

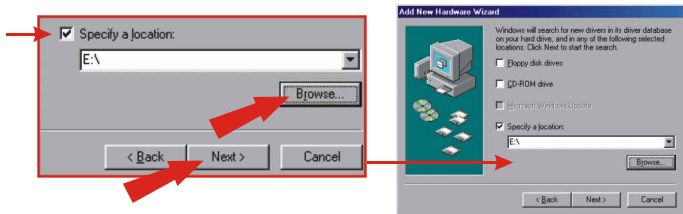


3. Klicken Sie auf **Next (Weiter)**.

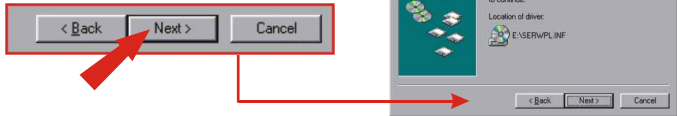


4. Markieren Sie **Specify a location (Geben Sie den Pfad an)** und klicken Sie dann auf die Schaltfläche **Browse (Durchsuchen)**.

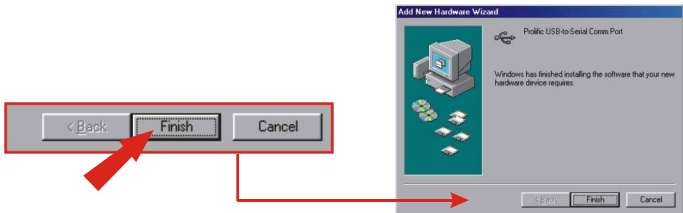
5. Daraufhin erscheint das Fenster „Browse for Folder“ (Ordner suchen). Markieren Sie dort das Symbol für das CD-ROM-Laufwerk mit der TU-S9-CD und klicken dann auf **OK**.



6. Sobald Windows den Treiber gefunden hat, klicken Sie auf **Next (Weiter)**.



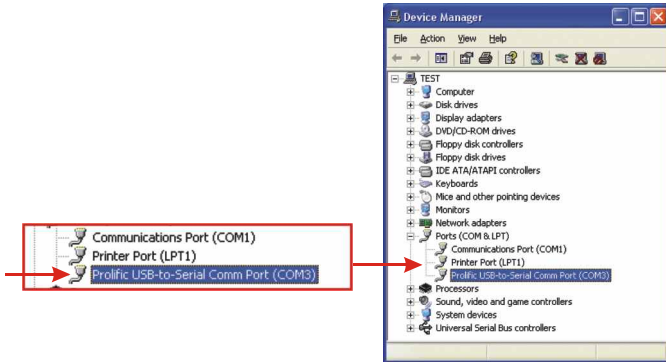
7. Klicken Sie auf **Finish (Fertigstellen)**.



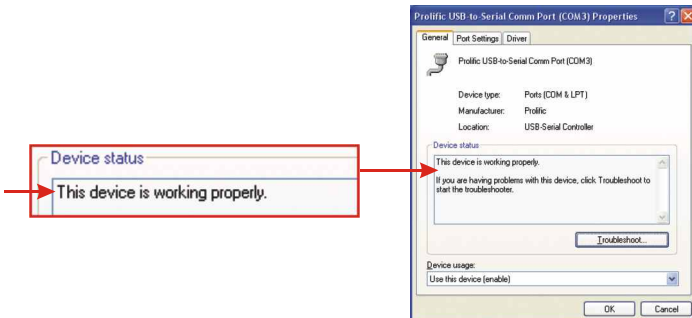
6. Prüfung der Installation

Windows 2000/XP

1. Klicken Sie auf **Start** und dann auf **Control Panel (Systemsteuerung)**.
2. Doppelklicken Sie auf das **System**-Symbol. Klicken Sie in der Registerkarte **Hardware** auf **Device Manager (Geräte-Manager)**.
3. Erweitern Sie die Liste „Ports (COM & LPT)“ und prüfen Sie, dass das Gerät „**Prolific USB-to-Serial Comm Port**“ installiert ist.

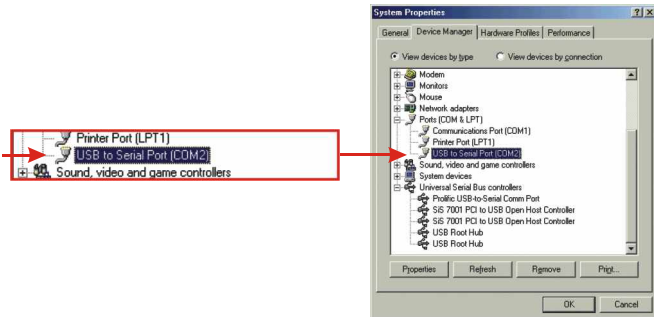


4. Mit einem Doppelklick auf **Prolific USB-to-Serial Comm Port** öffnen Sie das entsprechende Eigenschaften-Fenster.
5. Prüfen Sie, dass dort unter „Device Status“ (Gerätestatus) die Nachricht „This device is working properly“ (Dieses Gerät funktioniert ordnungsgemäß) angezeigt wird.

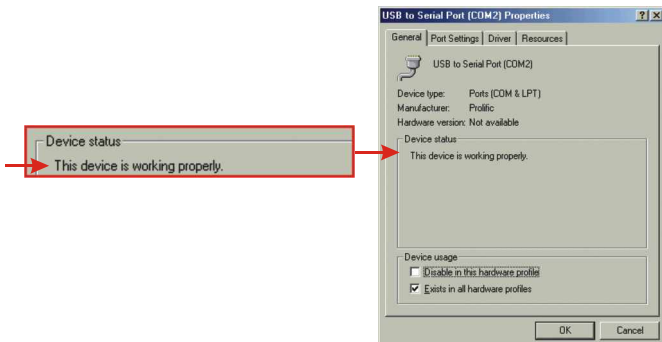


Windows 98SE/ME

1. Klicken Sie auf **Start**, danach auf **Settings (Einstellungen)** und dann auf **Control Panel (Systemsteuerung)**.
2. Doppelklicken Sie auf das System-Symbol und klicken Sie dann auf die Registerkarte **Device Manager (Geräte-Manager)**.
3. Erweitern Sie die Liste „Ports (COM & LPT)“ und prüfen Sie, dass das Gerät **USB to Serial Port** installiert ist.



4. Mit einem Doppelklick auf **USB to Serial Port** öffnen Sie das entsprechende Eigenschaften-Fenster.
5. Prüfen Sie, dass dort unter „Device Status“ (Gerätestatus) die Nachricht „This device is working properly“ (Dieses Gerät funktioniert ordnungsgemäß) angezeigt wird.



Q1: Can I use the TU-S9 with my serial keyboard, mouse, or Joystick?

A1: The TU-S9 does not support interrupt transfer mode devices, so if your serial keyboard, mouse, or joystick is an HID Device, it is not supported.

Q2: Can I connect or disconnect the USB cable while the computer is on?

A2: Yes, you can connect or disconnect the USB cable while the computer is on, because the USB interface is Plug-and-Play and hot-pluggable.

Q3: My computer has a USB interface but the USB port doesn't seem to work. What should I do?

A3: You must enable the USB option in your BIOS settings for your computer's USB port to work. For more information regarding BIOS settings, please refer to your computer's User Manual.

If you have any questions regarding the TU-S9 USB to Serial Adapter, please contact Trendware's Technical Support Department.

Contact Technical Support

Telephone: +1-310-626-6252

Fax: +1-310-626-6267

Website: www.TRENDNET.com

E-mail: support@trendware.com

Technical Support Hours

7:00AM ~ 6:00PM, Monday through Friday

Pacific Standard Time (except holidays)

Certifications

This equipment has been tested and found to comply with Part 15 of the FCC Rules. Operation is subject to the following two conditions:

- (1) This device may not cause harmful interference.
- (2) This device must accept any interference received.
Including interference that may cause undesired operation.

This equipment is in compliance with the requirements of the following regulations: EN 55 022: CLASS B

TRENDnet[®]

TRENDware, USA

What's Next in Networking

Product Warranty Registration

Please take a moment to register your product online.
Go to TRENDware's website at <http://www.TRENDNET.com>

TRENDware International, Inc.
3135 Kashiwa Street
Torrance, CA 90505

<http://www.TRENDNET.com>