

# TU-ET100C

**USB 1.1 Fast Ethernet Adapter  
Quick Installation Guide**

**Guide d'installation rapide de  
l'adaptateur Fast Ethernet USB 1.1 TU-ET100C**

**Kurzanleitung zur Installation des  
Fast-Ethernet-Adapters TU-ET100C USB 1.1**

**Guía de instalación rápida del  
adaptador Ethernet Fast USB 1.1 TU-ET100C**

**Version 10.21.04**



**TRENDnet**<sup>®</sup>  
TRENDware, USA  
**What's Next in Networking**

# Table of Contents

Español .....	1
1. Preparación para la instalación .....	1
2. Detalles del producto .....	2
3. Instalación del Hardware .....	3
4. Instalación de la unidad .....	4
4. Verificar la instalación .....	15
Troubleshooting .....	19

# Español QIG

## 1. Preparación para la instalación

### Verificación de los contenidos del paquete

Verifique que su caja contiene todo lo que incluimos en ella:



### Requisitos mínimos del sistema

1. Procesador Pentium de 300Mhz o de mayor velocidad con al menos 64MB de RAM
2. PC con una ranura USB disponible
3. Windows XP, 2000, ME, 98SE

## 2. Detalles del producto

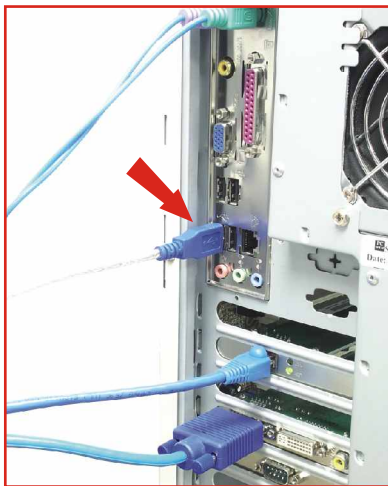
El adaptador Ethernet Fast USB 1.1 tiene un conector RJ-45 y un cable adjunto USB.



Conector RJ-45

### 3. Instalación del Hardware

1. Encienda el PC y deje que el sistema operativo se cargue por completo en el sistema.
2. Conecte el conector Tipo-A de su TU-ET100C dentro de la ranura USB del PC o PC portátil.
3. Conecte una parte del cable CAT-5 dentro del puerto RJ-45 del TU-ET100C y la otra parte dentro del conmutador, enrutador, cable módem o módem DSL.



## 4. Instalación de la unidad

### Windows XP

Tras introducir el TU-ET100C dentro de uno de los puertos USB, le aparecerá el mensaje "Found New Hardware" (Nuevo hardware encontrado). Verá un mensaje en la esquina derecha inferior de su escritorio.



1. Deje que Windows XP instale sus controladores. Recibirá otro mensaje que le dirá que su TU-ET100C está listo para ser utilizado.



En este momento, la instalación del controlador ha finalizado.

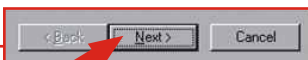
**Nota:** Si usted desea verificar que el TU-ET100C ha sido instalado correctamente para su Windows, vaya a la sección **Verify Installation (Verificar la instalación)**.

## Windows 2000

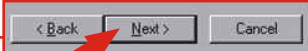
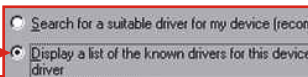
Tras introducir el TU-ET100C dentro de una de las ranuras USB, le aparecerá el mensaje "Found New Hardware" (Nuevo hardware encontrado).



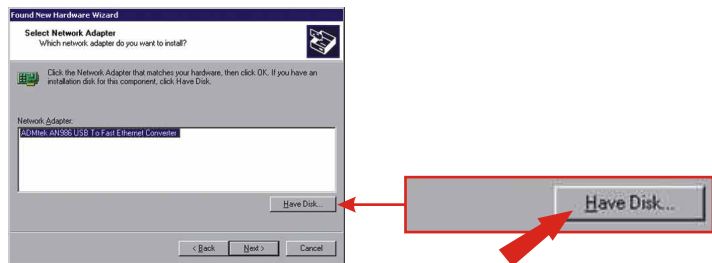
1. Introduzca el disquete que viene con este producto. Haga clic en **Next** (Siguiente).



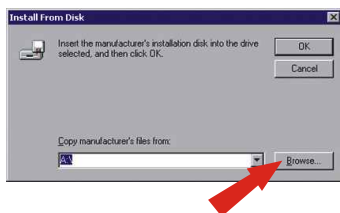
2. Seleccione **Display a list of known drivers for this device** (Despliegue una lista de controladores conocidos para este dispositivo). Haga clic en **Next** (Siguiente).



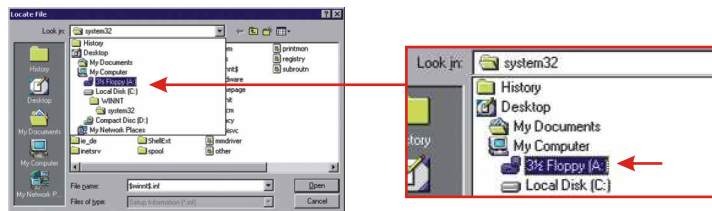
### 3. Haga clic en **Have Disk...**



### 4. Haga clic en **Browse (Explorar)...**

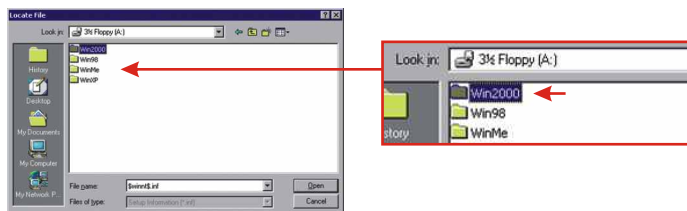


### 5. Haga clic en la flecha de abajo mediante la casilla de texto **Look in**, luego haga clic en **3½ Floppy (A:)**.

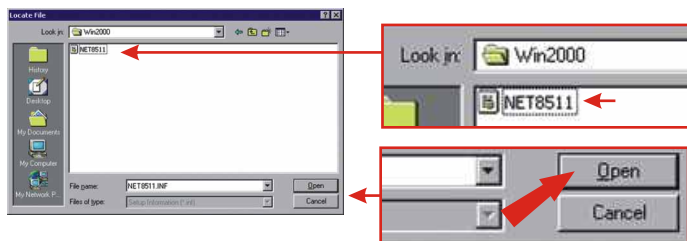




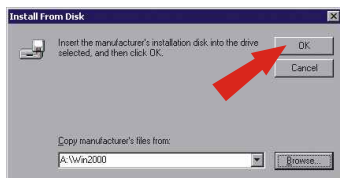
6. Haga doble clic en **Win2000**.



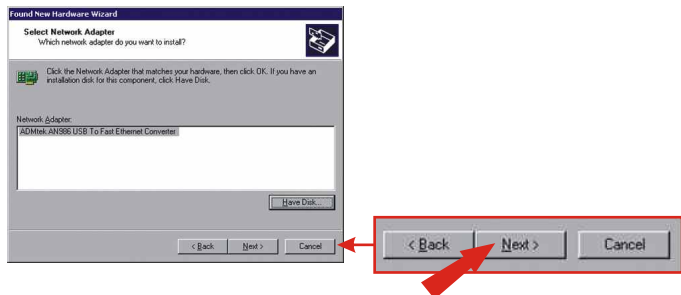
7. Haga clic en NET8511 y luego haga clic en **Open (Abrir)**.



8. Haga clic en **OK**.



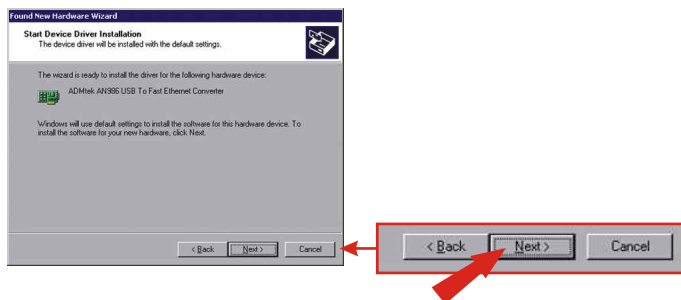
## 9. Haga un clic en **Next (Siguiete)**.



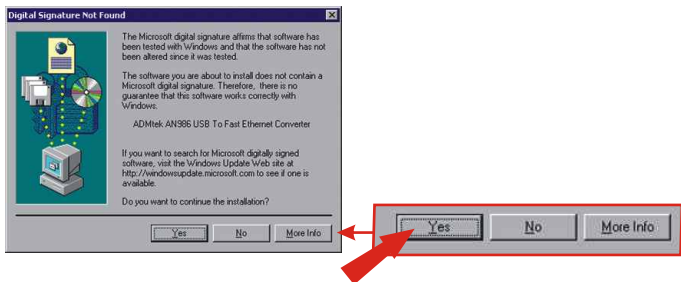
## 10. Haga clic en **Yes (Si)**.



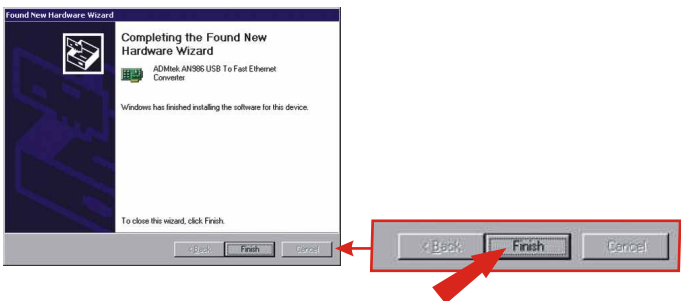
## 11. Haga un clic en **Next (Siguiete)**.



## 12. Haga clic en **Yes (Si)**.



## 13. Haga un clic en **Finish (Finalizar)**.



En este momento, la instalación del controlador ha finalizado.

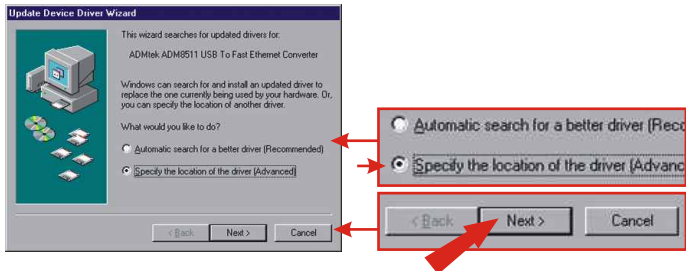
**Nota:** Si usted desea verificar que el TU-ET100C ha sido instalado correctamente para su Windows, vaya a la sección **Verify Installation (Verificar la instalación)**.

## Windows ME

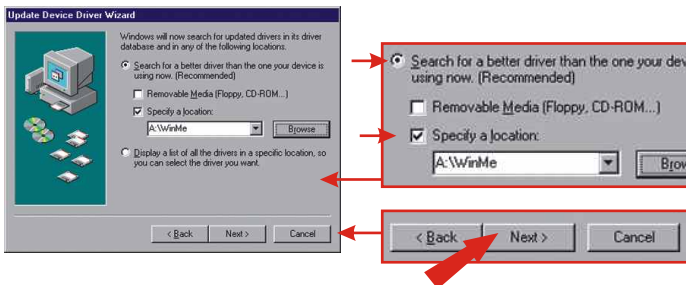
Tras introducir el TU-ET100C dentro de una de las ranuras USB, le aparecerá el mensaje "Found New Hardware" (Nuevo hardware encontrado).



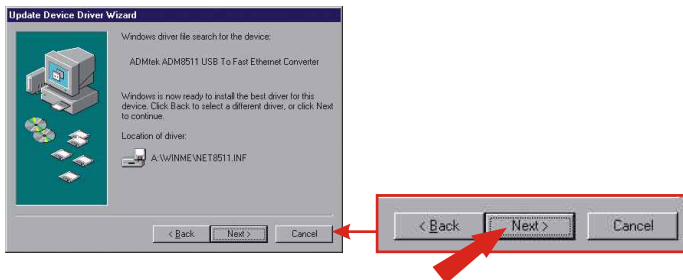
1. Introduzca el disquete que viene con este producto. Seleccione Specify the location of the driver (Especificar la ubicación del controlador). Haga clic en **Next (Siguiete)**.



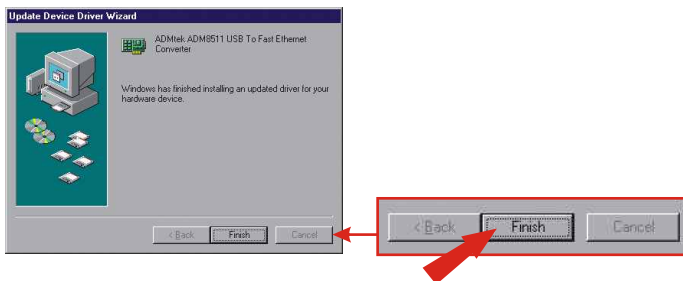
2. Haga clic en **Search for a better driver** (Buscar un mejor dispositivo) luego pulse **Specify a location** (Especificar una ubicación): y escriba **A:\WinMe**. Haga clic en **Next (Siguiete)**.



### 3. Haga clic en **Next (Siguiente)**.



### 4. Haga un clic en **Finish (Finalizar)**.



En este momento, la instalación del controlador ha finalizado.

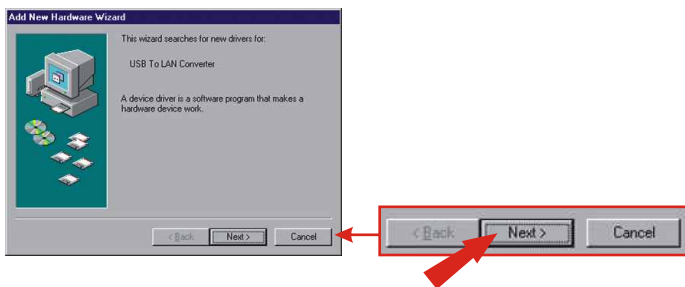
**Nota:** Si usted desea verificar que el TU-ET100C ha sido instalado correctamente para su Windows, vaya a la sección **Verify Installation (Verificar la instalación)**.

## Windows 98SE

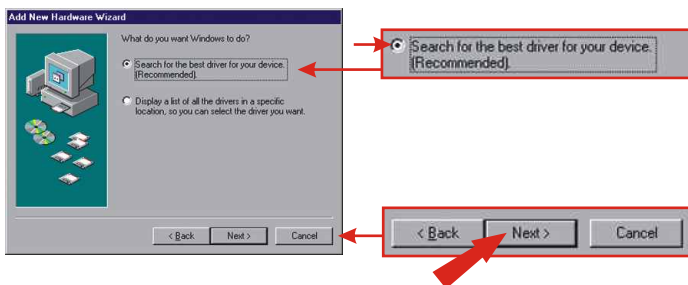
Tras introducir el TU-ET100C dentro de una de las ranuras USB, le aparecerá el mensaje “Found New Hardware” (Nuevo hardware encontrado).



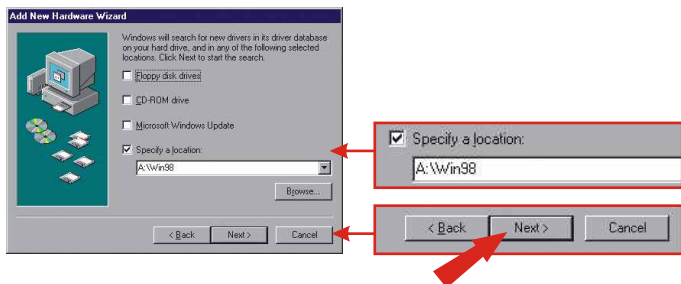
1. Haga clic en **Next (Siguiente)**.



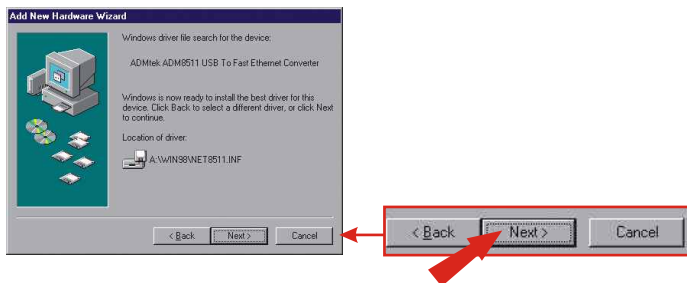
2. Introduzca el disquete que viene con este producto. Seleccione **Specify the location of the driver** (Especificar la ubicación del controlador). Haga clic en **Next (Siguiente)**.



3. Seleccione **Specify a location** (Especificar una ubicación). y escriba A:\Win98. Haga clic en **Next (Siguiete)**.



4. Haga clic en **Next (Siguiete)**.

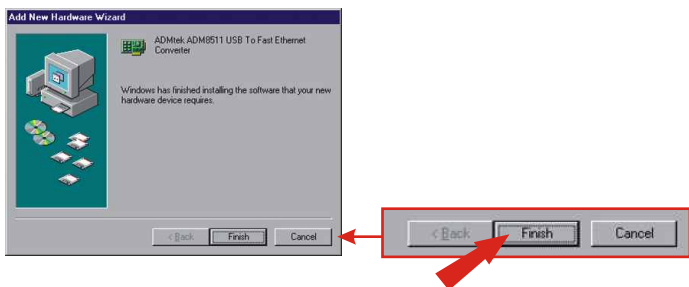


5. Introduzca el CD-ROM de Windows 98SE en la unidad de CD-ROM del PC.

6. Haga clic en **OK**.



7. Haga un clic en **Finish (Finalizar)**.



8. Haga clic en **Yes (Sí)**.



En este momento, la instalación del controlador ha finalizado.

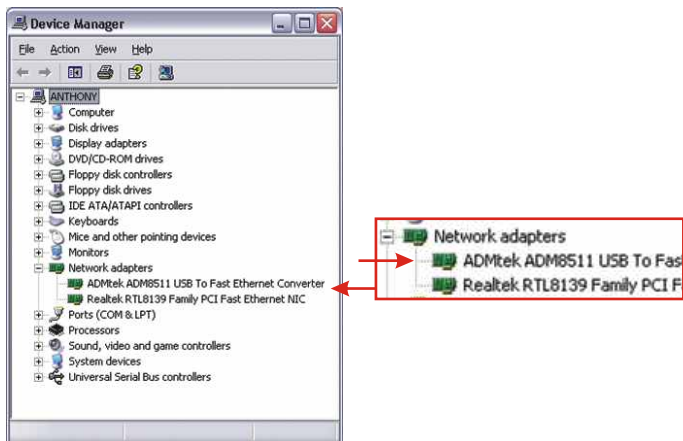
**Nota:** Si usted desea verificar que el TU-ET100C ha sido instalado correctamente para su Windows, vaya a la sección **Verify Installation (Verificar la instalación)**.



# 5. Verificar la instalación

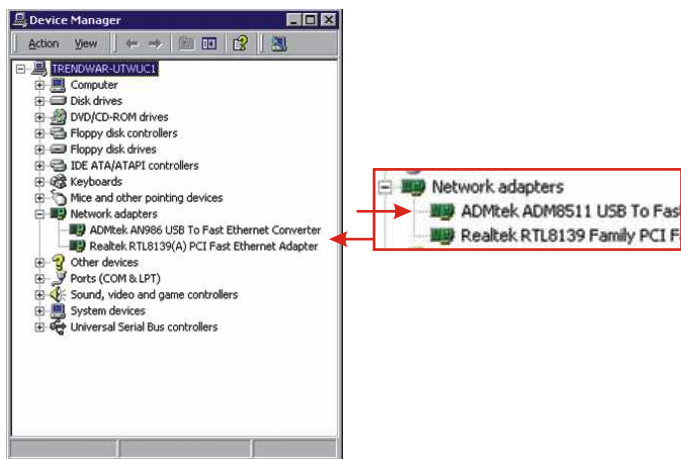
## Windows XP

1. Haga un clic en **Start (Inicio)** y después en **Control Panel (Panel de Control)**.
2. Haga doble clic en el icono **System (Sistema)**. En la pestaña **Hardware**, haga un clic en **Device Manager (Administrador de dispositivos)**.
3. Extienda el encabezado "Network Adapters" (Adaptadores de red) para verificar que el **ADMtek ADM8511 USB hasta el Fast Ethernet Converter (Convertidor Ethernet Fast)** han sido instalados.



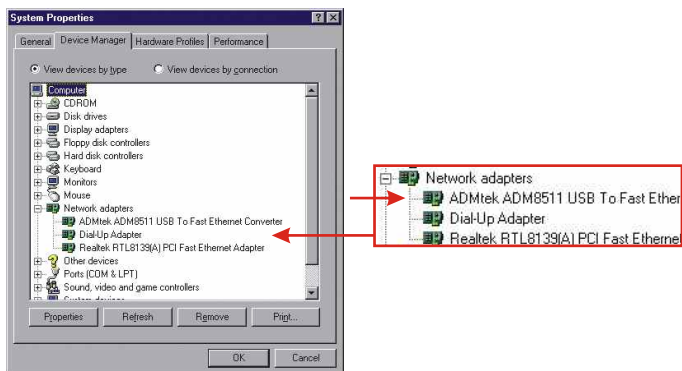
## Windows 2000

1. Haga clic en **Start (Inicio)**, después haga un clic en **Settings (Configuración)**, y por último, haga un clic en **Control Panel (Panel de Control)**.
2. Haga doble clic en el icono **System (Sistema)**. En la pestaña **Hardware**, haga un clic en **Device Manager (Administrador de dispositivos)**.
3. Extienda el encabezado "Network Adapters" (Adaptadores de red) para verificar que el **ADMtek ADM8511 USB hasta el Fast Ethernet Converter (Convertidor Ethernet Fast)** han sido instalados.



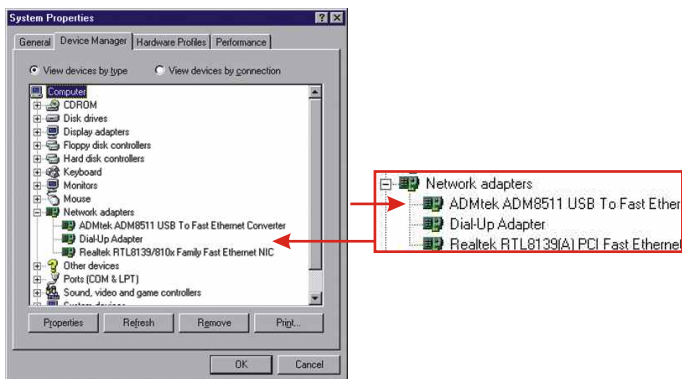
## Windows ME

1. Haga clic en **Start (Inicio)**, después haga un clic en **Settings (Configuración)**, y por último, haga un clic en **Control Panel (Panel de Control)**.
2. Haga doble clic en el icono **System (Sistema)** y después haga clic en la pestaña **Device Manager (Administrador de dispositivos)**.
3. Extienda el encabezado “Network Adapters” (Adaptadores de red) para verificar que el **ADMtek ADM8511 USB hasta el Fast Ethernet Converter (Convertidor Ethernet Fast)** han sido instalados.



## Windows 98SE

1. Haga clic en **Start (Inicio)**, después haga un clic en **Settings (Configuración)**, y por último, haga un clic en **Control Panel (Panel de Control)**.
2. Haga doble clic en el icono **System (Sistema)** y después haga clic en la pestaña **Device Manager (Administrador de dispositivos)**.
3. Extienda el encabezado "Network Adapters" (Adaptadores de red) para verificar que el **ADMtek ADM8511 USB hasta el Fast Ethernet Converter (Convertidor Ethernet Fast)** han sido instalados.



# Troubleshooting

## **Q1. Can I connect or disconnect TU-ET100C while the computer is on?**

**A1.** Yes, you can connect or disconnect TU-ET100C while the computer is on because the USB interface is Plug-and-Play compliant and hot-pluggable.

## **Q2. After successful installation of the TU-ET100C USB Fast Ethernet, I connected my USB device into a USB slot, but it does not seem to work. What should I do?**

**A2.** Make sure that the CAT-5 cable is connected properly into your switch, or broad-band modem. Double check the connection at the other end of the CAT-5 cable, and verify that the cable is inserted properly into your TU-ET100C. Also, verify that your switch or your broad-band modem is getting any power.

## **Q3. When I verify the installation of the TU-ET100C, I see an exclamation point on my network adapter. What should I do?**

**A3.** Go to Control Panel and double-click the System icon. Go to the Device Manager and expand the Network adapters heading. Double-click ADMtek ADM8511 USB to Fast Ethernet Converter (the icon that has an exclamation point on it), and click the Driver tab. On the Driver tab, click Update Driver. Use 4.Driver Installation in this installation manual to guide you in installing your driver.

If you have any questions regarding the TU-ET100C, please contact Trendware Technical Support Department.

### **Contact Technical Support**

Telephone: +1-310-626-6252

Fax: +1-310-626-6267

Website: [www.TRENDNET.com](http://www.TRENDNET.com)

E-mail: [support@trendware.com](mailto:support@trendware.com)

### **Technical Support Hours**

7:00AM ~ 6:00PM, Monday through Friday

Pacific Standard Time (except holidays)

### **Certifications**

This equipment has been tested and found to comply with FCC and CE Rules. Operation is subject to the following two conditions:

- (1) This device may not cause harmful interference.
- (2) This device must accept any interference received.  
Including interference that may cause undesired operation.





## Product Warranty Registration

Please take a moment to register your product online.  
Go to TRENDware's website at <http://www.TRENDNET.com>

**TRENDware International, Inc.**  
3135 Kashiwa Street  
Torrance, CA 90505

**<http://www.TRENDNET.com>**