

# TU-ET100C

**USB 1.1 Fast Ethernet Adapter  
Quick Installation Guide**

**Guide d'installation rapide de  
l'adaptateur Fast Ethernet USB 1.1 TU-ET100C**

**Kurzanleitung zur Installation des  
Fast-Ethernet-Adapters TU-ET100C USB 1.1**

**Guía de instalación rápida del  
adaptador Ethernet Fast USB 1.1 TU-ET100C**

**Version 10.21.04**



**TRENDnet**<sup>®</sup>  
TRENDware, USA  
**What's Next in Networking**

# Table of Contents

Français .....	1
1. Préparation de l'installation .....	1
2. Détails du produit .....	2
3. Installation du matériel .....	3
4. Installation du pilote .....	4
5. Vérification de l'installation .....	15
Troubleshooting .....	19

## 1. Préparation de l'installation

### Vérification du contenu de l'emballage

Veillez vérifier la présence des éléments suivants dans la boîte :



### Exigences systèmes minimales

1. Pentium 300Mhz ou plus rapide avec au moins 64 MB de RAM
2. Un ordinateur avec un port USB disponible
3. Windows XP, 2000, ME, 98SE

## 2. Détails du produit

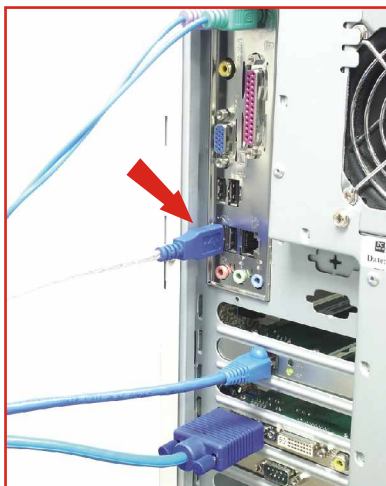
L'adaptateur Fast Ethernet USB 1.1 est équipé d'une prise RJ-45 et un câble USB joint.



Une prise RJ-45

## 3. Installation du matériel

1. Allumez votre ordinateur et laissez votre système d'exploitation se charger complètement.
2. Branchez la prise de type A de votre TU-ET100C à un logement USB de votre ordinateur ou de votre laptop.
3. Branchez une extrémité du câble de Catégorie -5 au port RJ-45 du TU-ET100C et l'autre extrémité à votre commutateur, votre routeur, votre modem câble ou DSL.



## 4. Installation du pilote

### Windows XP

Après avoir branché le TU-ET1000C à l'un de vos ports USB, le message « **Nouveau matériel détecté** » apparaîtra. Vous remarquerez un message dans le coin inférieur droit de votre bureau.



1. Laissez Windows XP installer vos pilotes. Vous recevrez un autre message vous informant que votre TU-ET100C est prêt à l'utilisation.



L'installation du pilote est à présent terminée.

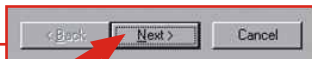
**Remarque :** Si vous désirez vérifier que le TU-ET100C a été installé correctement sur votre PC Windows, rendez-vous à la partie Vérification de l'installation.

## Windows 2000

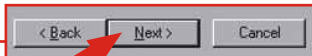
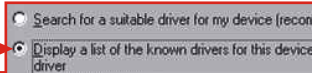
Après avoir branché le TU-ET1000C à l'un de vos ports USB, le message « Nouveau matériel détecté » apparaîtra.



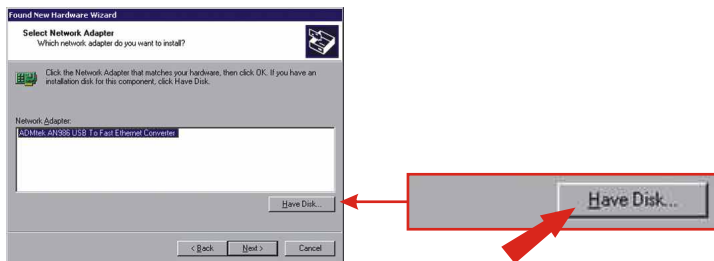
1. Insérez la disquette fournie avec l'adaptateur. Cliquez sur **Next (Suivant)**.



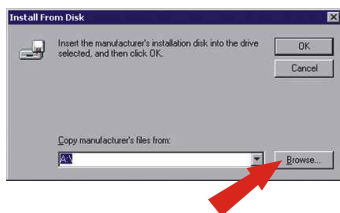
2. Sélectionnez Display a list of known drivers for this device (Afficher une liste des pilotes connus pour ce matériel). Cliquez sur **Next (Suivant)**.



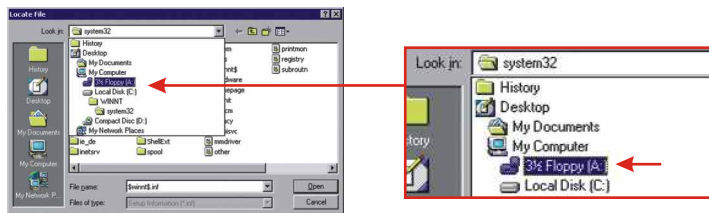
### 3. Cliquez sur **Have Disk (Disquette fournie)**.



### 4. Cliquez sur **Browse... (Parcourir...)**.

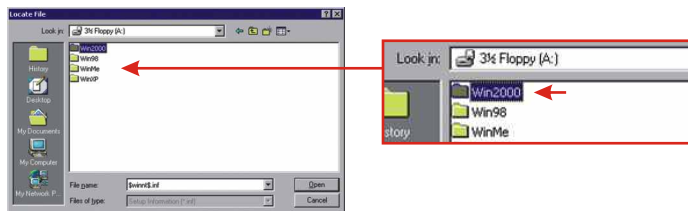


### 5. Cliquez sur la flèche bas près de la boîte de dialogue Look in (Regarder dans) et cliquez sur **3½ Floppy (A:)** (Disquette de 3½ (A)).

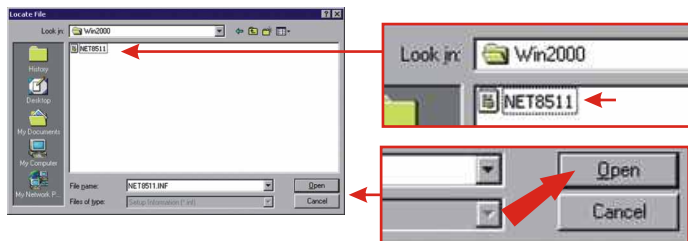




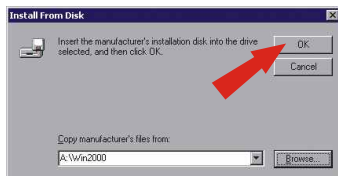
## 6. Double-cliquez sur **Win2000**.



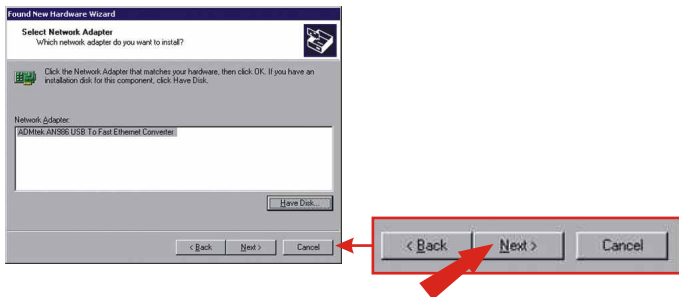
## 7. Cliquez sur **NET8511** et sur **Open (Ouvrir)**.



## 8. Cliquez sur **OK**.



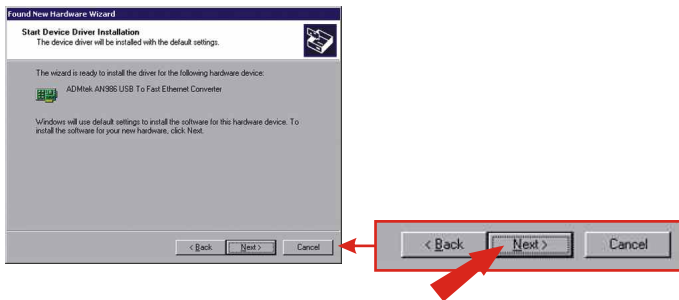
## 9. Cliquez sur **Next (Suivant)**.



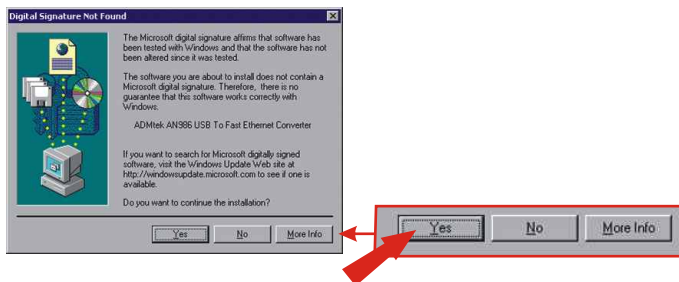
## 10. Cliquez sur **Yes (Oui)**.



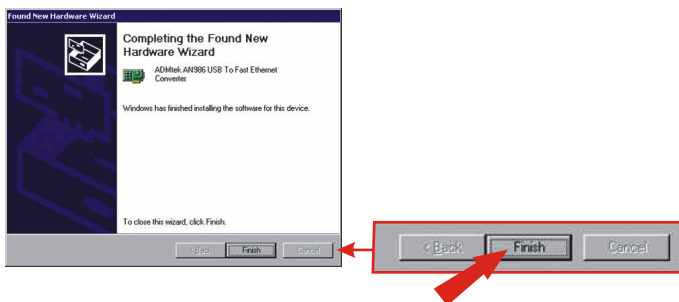
## 11. Cliquez sur **Next (Suivant)**.



## 12. Cliquez sur **Yes (Oui)**.



## 13. Cliquez sur **Finish (Finir)**.



L'installation du pilote est à présent terminée.

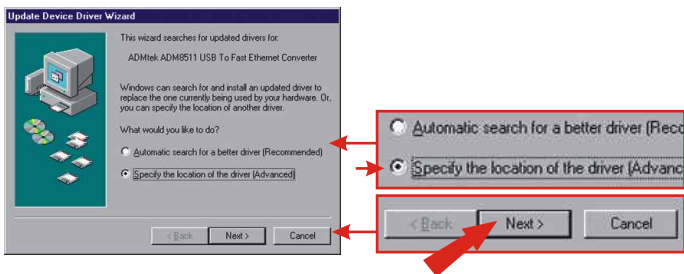
**Remarque :** Si vous désirez vérifier que le TU-ET100C a été installé correctement sur votre PC Windows, rendez-vous à la partie Vérification de l'installation.

## Windows ME

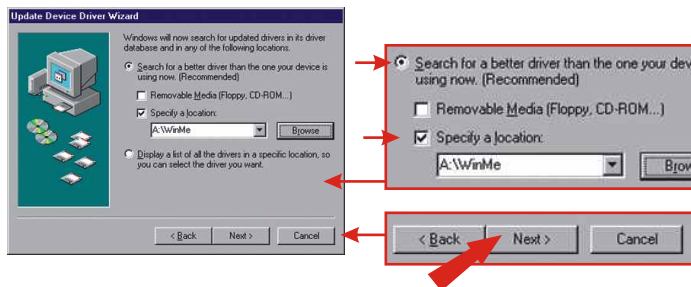
Après avoir branché le TU-ET1000C à l'un de vos ports USB, le message « Nouveau matériel détecté » apparaîtra.



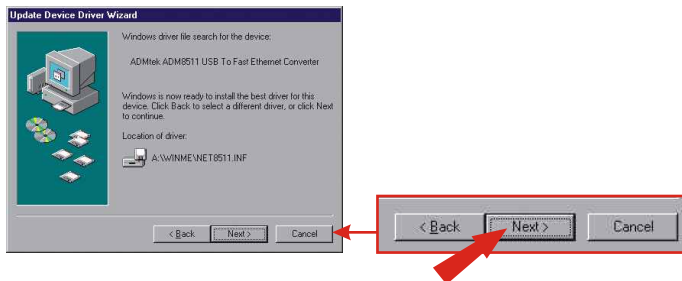
1. Insérez la disquette fournie avec l'adaptateur. Cliquez sur Specify the location of the driver (Précisez l'emplacement du pilote). Cliquez sur **Next (Suivant)**.



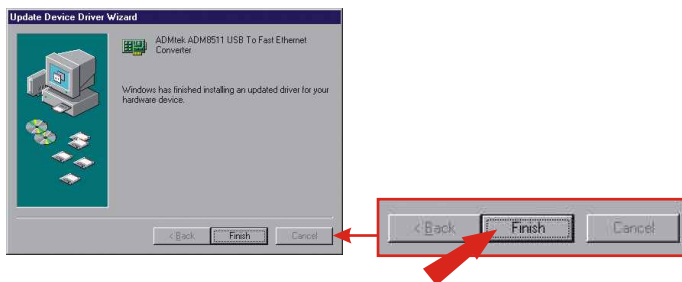
2. Cliquez sur Search for a better driver (Rechercher un meilleur pilote) et sur **Specify a location (Préciser un emplacement)**: tapez-y **A:\WinMe**. Cliquez sur **Next (Suivant)**.



### 3. Cliquez sur **Next (Suivant)**.



### 4. Cliquez sur **Finish (Finir)**.



L'installation du pilote est à présent terminée.

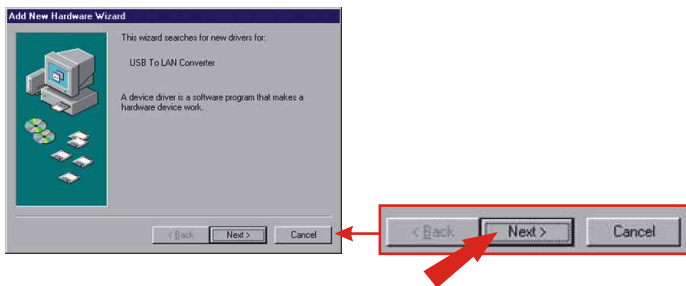
**Remarque :** Si vous désirez vérifier que le TU-ET100C a été installé correctement sur votre PC Windows, rendez-vous à la partie Vérification de l'installation.

## Windows 98SE

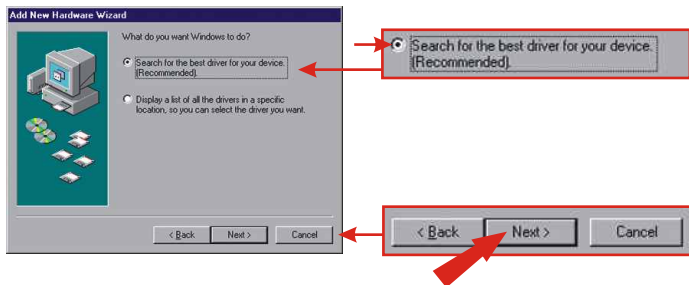
Après avoir branché le TU-ET1000C à l'un de vos ports USB, le message « Nouveau matériel détecté » apparaîtra.



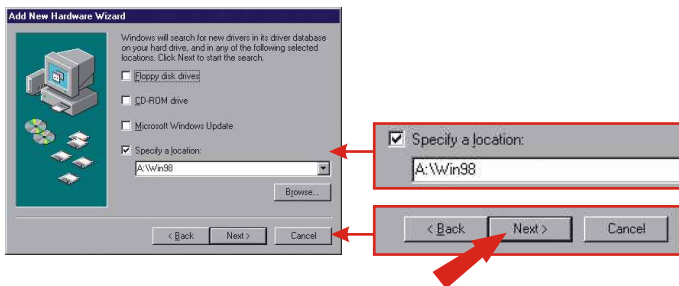
1. Cliquez sur **Next (Suivant)**.



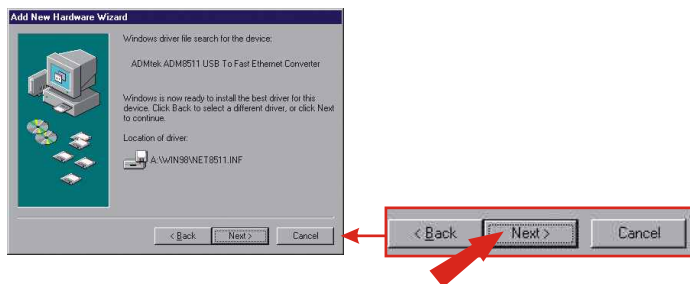
2. Insérez la disquette fournie avec l'adaptateur. Cliquez sur **Specify the location of the driver** (Précisez l'emplacement du pilote). Cliquez sur **Next (Suivant)**.



3. Cliquez sur **Specify a location** (Préciser un emplacement): tapez-y **A:\Win98**. Cliquez sur **Next (Suivant)**.



4. Cliquez sur **Next (Suivant)**.

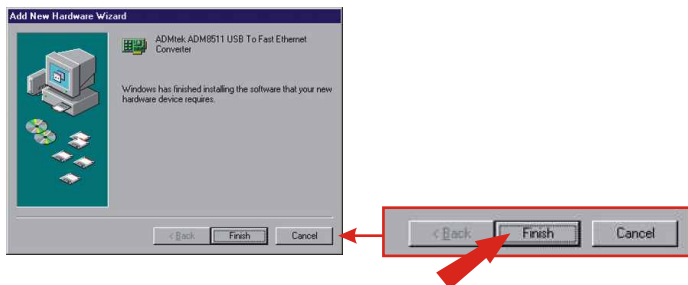


5. Insérez le CD-ROM de Windows 98SE dans le lecteur de CD-ROM de votre ordinateur.

6. Cliquez sur **OK**.



## 7. Cliquez sur **Finish (Finir)**.



## 8. Cliquez sur **Yes (Oui)**.



L'installation du pilote est à présent terminée.

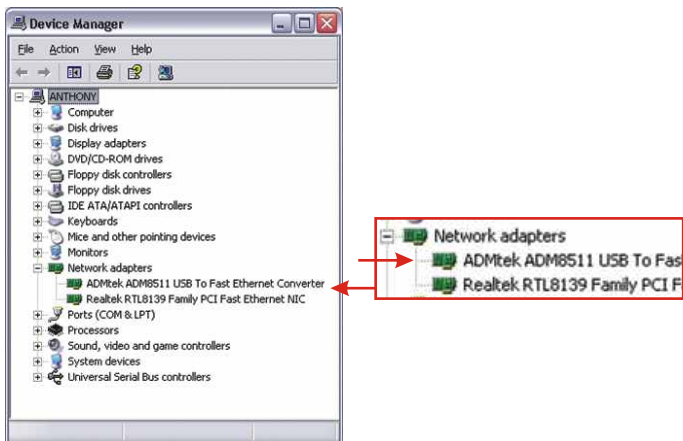
**Remarque :** Si vous désirez vérifier que le TU-ET100C a été installé correctement sur votre PC Windows, rendez-vous à la partie Vérification de l'installation.



# 5. Vérification de l'installation

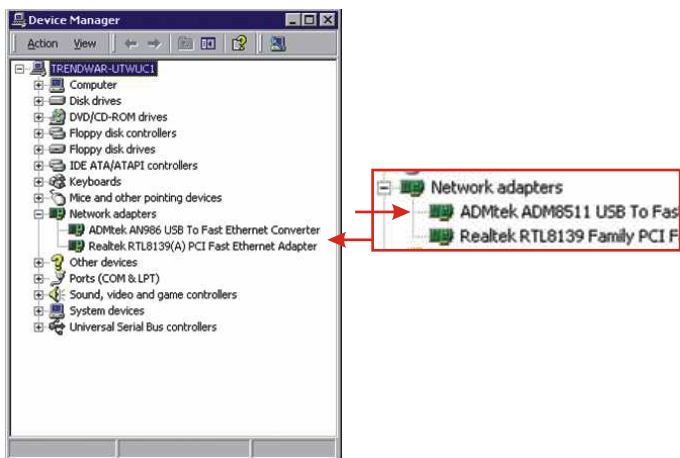
## Windows XP

1. Cliquez sur **Start (Démarrer)**, et ensuite sur **Control Panel (Panneau de configuration)**.
2. Double-click the **System** icon. On the **Hardware** tab, click the **Device Manager** button.
3. Développez la liste « Network adapters » (Adaptateurs réseau) afin de vérifier que le **ADMtek ADM8511 USB to Fast Ethernet Converter** a été installé.



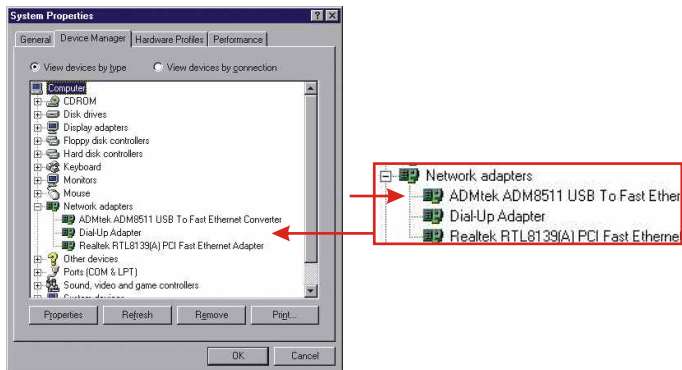
## Windows 2000

1. Cliquez sur **Start (Démarrer)**, sur **Settings (Paramètres)** et ensuite sur **Control Panel (Panneau de configuration)**.
2. Double-cliquez sur l'icône **System (Système)**. Dans l'onglet **Hardware (Matériel)**, cliquez sur l'onglet **Device Manager (Gestionnaire de périphériques)**.
3. Développez la liste « Network adapters » (Adaptateurs réseau) afin de vérifier que le **ADMtek ADM8511 USB to Fast Ethernet Converter** a été installé.



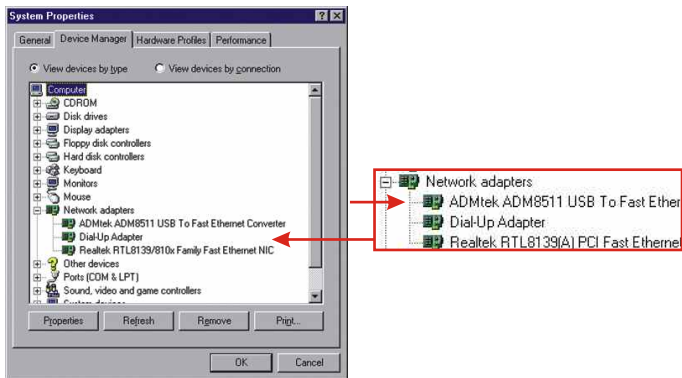
## Windows ME

1. Cliquez sur **Start (Démarrer)**, sur **Settings (Paramètres)** et ensuite sur **Control Panel (Panneau de configuration)**.
2. Double-cliquez sur l'icône **System (Système)** et cliquez sur l'onglet **Device Manager (Gestionnaire de périphériques)**.
3. Développez la liste « Network adapters » (Adaptateurs réseau) afin de vérifier que le **ADMtek ADM8511 USB to Fast Ethernet Converter** a été installé.



## Windows 98SE

1. Cliquez sur **Start (Démarrer)**, sur **Settings (Paramètres)** et ensuite sur **Control Panel (Panneau de configuration)**.
2. Double-cliquez sur l'icône **System (Système)** et cliquez sur l'onglet **Device Manager (Gestionnaire de périphériques)**.
3. Développez la liste « Network adapters » (Adaptateurs réseau) afin de vérifier que le **ADMtek ADM8511 USB to Fast Ethernet Converter** a été installé.



# Troubleshooting

## **Q1. Can I connect or disconnect TU-ET100C while the computer is on?**

**A1.** Yes, you can connect or disconnect TU-ET100C while the computer is on because the USB interface is Plug-and-Play compliant and hot-pluggable.

## **Q2. After successful installation of the TU-ET100C USB Fast Ethernet, I connected my USB device into a USB slot, but it does not seem to work. What should I do?**

**A2.** Make sure that the CAT-5 cable is connected properly into your switch, or broad-band modem. Double check the connection at the other end of the CAT-5 cable, and verify that the cable is inserted properly into your TU-ET100C. Also, verify that your switch or your broad-band modem is getting any power.

## **Q3. When I verify the installation of the TU-ET100C, I see an exclamation point on my network adapter. What should I do?**

**A3.** Go to Control Panel and double-click the System icon. Go to the Device Manager and expand the Network adapters heading. Double-click ADMtek ADM8511 USB to Fast Ethernet Converter (the icon that has an exclamation point on it), and click the Driver tab. On the Driver tab, click Update Driver. Use 4.Driver Installation in this installation manual to guide you in installing your driver.

If you have any questions regarding the TU-ET100C, please contact Trendware Technical Support Department.

### **Contact Technical Support**

Telephone: +1-310-626-6252

Fax: +1-310-626-6267

Website: [www.TRENDNET.com](http://www.TRENDNET.com)

E-mail: [support@trendware.com](mailto:support@trendware.com)

### **Technical Support Hours**

7:00AM ~ 6:00PM, Monday through Friday

Pacific Standard Time (except holidays)

### **Certifications**

This equipment has been tested and found to comply with FCC and CE Rules. Operation is subject to the following two conditions:

- (1) This device may not cause harmful interference.
- (2) This device must accept any interference received.  
Including interference that may cause undesired operation.





TRENDware, USA

**What's Next in Networking**

## Product Warranty Registration

Please take a moment to register your product online.  
Go to TRENDware's website at <http://www.TRENDNET.com>

**TRENDware International, Inc.**

3135 Kashiwa Street

Torrance, CA 90505

**<http://www.TRENDNET.com>**