

TPE-101I/TPE-102S

**Injector/Splitter
User's Guide**

**Injecteur TPE-101I /Splitter TPE-102S
Guide de l'utilisateur**

**TPE-101I Injector/TPE-102S Splitter
Benutzeranleitung**

**Guía del Usuario
inyector TPE-101I/ splitter TPE-102S**

Version 01.04.05



TRENDnet

Table of Contents

Español	1
1. Preparación para la instalación	1
2. Detalles del producto	2
3. Instalación del hardware	4
Troubleshooting	7

1. Preparación para la instalación

Contenidos del paquete

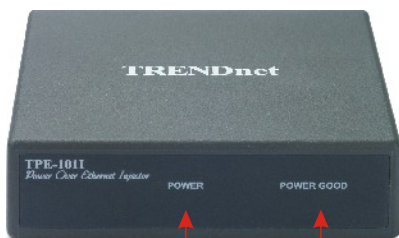
Verifique que su caja contiene todo lo que incluimos en ella:



2. Detalles del producto

TPE-1011

El TPE-1011 tiene un conector RJ-45 para datos, un conector RJ-45 para alimentación sobre el cable Ethernet (PoE) y un conector de adaptador de alimentación. También cuenta con dos LEDs que indican la alimentación y la alimentación sobre el cable Ethernet.



LED de adaptador de alimentación

LED de alimentación sobre el cable Ethernet



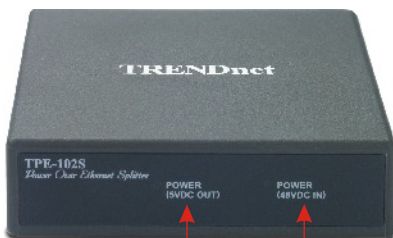
Conector RJ-45 para alimentación sobre el cable Ethernet

Conector RJ-45 para datos

Conector de adaptador de alimentación

TPE-102S

El TPE-102S tiene un conector RJ-45 para alimentación sobre el cable Ethernet, un conector RJ-45 para datos y un conector para el cable del jumper. También cuenta con dos LEDS que indican la potencia de salida y la alimentación sobre el cable Ethernet.



LED de potencia de salida

LED de alimentación sobre el cable Ethernet



Conector RJ-45 para datos

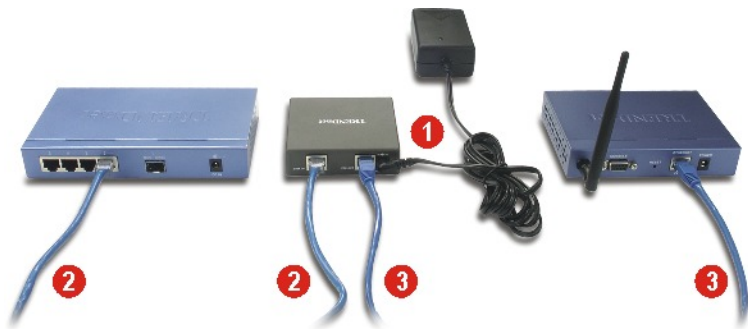
Conector del cable del jumper

Conector RJ-45 para alimentación sobre el cable Ethernet

3. Instalación del hardware

Cómo utilizar el TPE-1011 con un dispositivo PoE

1. Conecte el adaptador de alimentación al adaptador **DC 48V IN**.
2. Conecte un cable CAT5 del conmutador al puerto **Data In** del TPE-1011.
3. Conecte un cable CAT5 del **PoE OUT** del TPE-1011 al dispositivo de alimentación sobre el cable Ethernet.



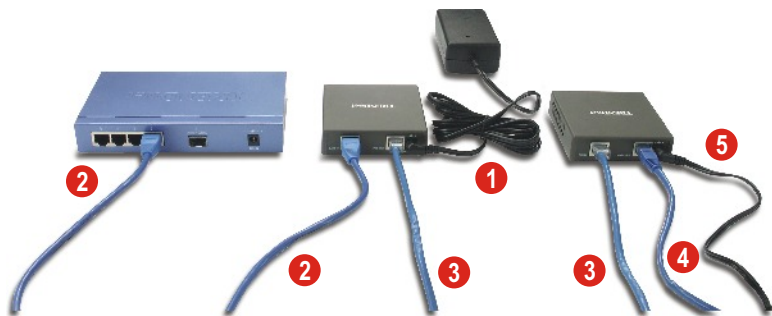
Cómo utilizar el TPE-102S con un dispositivo no-PoE

1. Conecte un cable CAT5 de un inyector PoE al puerto **PoE IN** del TPE-102S.
2. Conecte un cable CAT5 de un conmutador, punto de acceso o enrutador inalámbrico al puerto **Data Out** del TPE-102S.
3. Conecte el cable del jumper de un dispositivo, punto de acceso o conector de adaptador de alimentación de un enrutador inalámbrico al conector **DC5V OUT** del TPE-102S.



Cómo utilizar el TPE-101I y el TPE-102S con un dispositivo no-PoE

1. Conecte el adaptador de alimentación al adaptador **DC 48V IN**.
2. Si utiliza un cable CAT 5, conecte un puerto del conmutador al puerto **Data In** del TPE-101I.
3. Conecte un cable CAT5 del **PoE OUT** del TPE-101I al puerto **PoE IN** del TPE102S.
4. Si utiliza un cable CAT 5, conecte un dispositivo no-PoE (P. ej. punto de acceso) al puerto **Data Out** del the TPE-102S.
5. Si utiliza el cable del jumper suministrado, conecte un conector de adaptación de alimentación que no sea un dispositivo PoE (P. ej. punto de acceso) al conector **DC5V OUT** del TPE-102S.



Troubleshooting

Q1: Why is the POWER GOOD LED off on the TPE-101I?

A1: Make sure that the PoE splitter or PoE device is connected properly to the TPE-101I.

Q2: Why are both LEDs off on the TPE-102S?

A2: Make sure that the PoE injector or TPE-101I is connected properly to the TPE-102S. (See 3.Hardware Installation)

Q3: Will the TPE-101I work with any PoE device?

A3: The TPE-101I follows the IEEE 802.3af standard, so any PoE device that follows the IEEE 802.3af standard will work with TPE-101I.

Q4: Will the TPE-102S work with any non-PoE device?

A4: Non-PoE devices such as access points will work with the TPE-102S only if the non-PoE device operates at 5V.

Q5: I connected my non-PoE device into the TPE-102S, but my switch does not recognize the device.

A5: Power cycle the non-PoE device by either pulling out the power adapter connector from the PoE injector or disconnecting the CAT 5 cable from the **PoE OUT** port. Reinsert the connection after 5-10 seconds have elapsed.

If you have further questions, please contact Trendware's Technical Support Department.

Certifications

This equipment has been tested and found to comply with FCC and CE Rules. Operation is subject to the following two conditions:

- (1) This device may not cause harmful interference.
- (2) This device must accept any interference received including interference that may cause undesired operation.





TRENDnet

Product Warranty Registration

Please take a moment to register your product online.
Go to TRENDnet's website at <http://www.TRENDNET.com>

TRENDnet Technical Support

US • Canada

Toll Free Telephone: 1(866) 845-3673
24/7 Tech Support



Europe (Germany • France • Italy • Spain • Switzerland • UK)

Toll Free Telephone: +00800 60 76 76 67
English/Espanol - 24/7
Francais/Deutsch - 11am-8pm, Monday - Friday MET

Worldwide

Telephone: +(31) (0) 20 504 05 35
English/Espanol - 24/7
Francais/Deutsch - 11am-8pm, Monday - Friday MET

TRENDnet

3135 Kashiwa Street, Torrance, CA 90505

<http://www.TRENDNET.com>