

TPE-101I/TPE-102S

**Injector/Splitter
User's Guide**

**Injecteur TPE-101I /Splitter TPE-102S
Guide de l'utilisateur**

**TPE-101I Injector/TPE-102S Splitter
Benutzeranleitung**

**Guía del Usuario
inyector TPE-101I/ splitter TPE-102S**

Version 01.04.05



TRENDnet

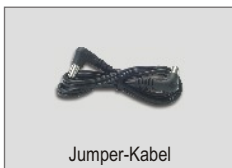
Table of Contents

Deutsch	1
1. Vorbereitung der Installation	1
2. Produktbeschreibung	2
3. Installation der Hardware	4
Troubleshooting	7

1. Vorbereitung der Installation

Packungsinhalt

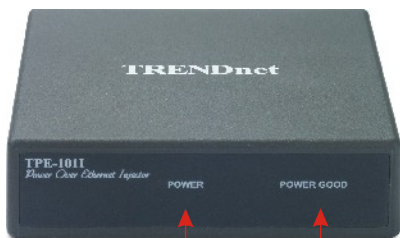
Prüfen Sie bitte, ob alle erforderlichen Einzelteile in der Packung vorhanden sind:



2. Produktbeschreibung

TPE-101I

Der TPE-101I verfügt über einen RJ-45-Anschluss für die Datenübertragung, einen RJ-45-Anschluss für die Stromversorgung über Ethernet (PoE) und einen Netzanschluss. Er ist außerdem mit zwei LEDs zur Anzeige von Stromversorgung und PoE ausgestattet.



LED für Netzteil

LED für Stromversorgung über Ethernet (PoE)



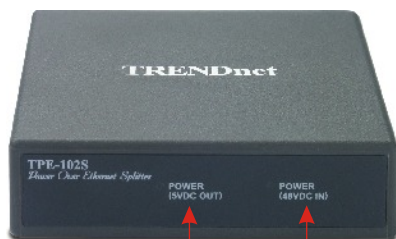
RJ-45-Anschluss für Stromversorgung
über Ethernet (PoE)

RJ-45-Anschluss für
Datenübertragung

Netzanschluss

TPE-102S

Der TPE-102S verfügt über einen RJ-45-Anschluss für die Stromversorgung über Ethernet (PoE), einen RJ-45-Anschluss für die Datenübertragung und einen Anschluss für das Jumper-Kabel. Er ist außerdem mit zwei LEDs zur Anzeige von Stromversorgung und PoE ausgestattet.



LED für
Ausgangsleistung

LED für Stromversorgung über Ethernet (PoE)



RJ-45-Anschluss für
Datenübertragung

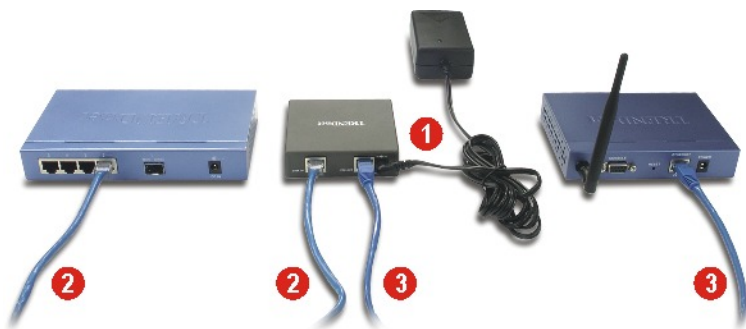
RJ-45-Anschluss für Stromversorgung über Ethernet (PoE)

Anschluss für
Jumper-Kabel

3. Installation der Hardware

Nutzung des TPE-101I für ein PoE-Gerät

1. Verbinden Sie das Netzteil mit dem Anschluss **DC 48V In**.
2. Verbinden Sie den Umschalter über ein Kat.-5-Kabel mit dem **Data-In-Port** des TPE-101I.
3. Verbinden Sie den Anschluss **PoE OUT** des TPE-101I über ein Kat.-5-Kabel mit dem PoE-Gerät.



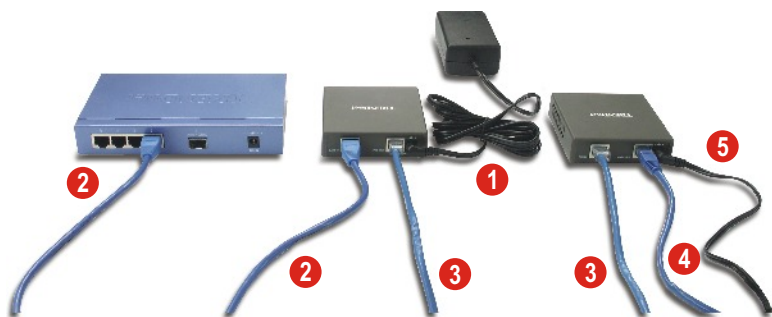
Nutzung des TPE-102S für ein nicht PoE-fähiges Gerät

1. Verbinden Sie einen PoE-Injector über ein Kat.-5-Kabel mit dem TPE-102S-Anschluss **PoE IN**.
2. Verbinden Sie einen Umschalter, Access Point oder drahtlosen Router über ein Kat.-5-Kabel mit dem **Data-Out**-Port des TPE-102S.
3. Verbinden Sie den Netzanschluss des Umschalters, Access Points oder drahtlosen Routers über das Jumper-Kabel mit dem **DC5V-OUT**-Port des TPE-102S.



Nutzung des TPE-101I und des TPE-102S für ein nicht PoE-fähiges Gerät

1. Verbinden Sie das Netzteil mit dem Anschluss **DC 48V In**.
2. Verbinden Sie einen Port des Umschalters über ein Kat.-5-Kabel mit dem **Data-In-Port** des TPE-101I.
3. Verbinden Sie den Anschluss **PoE OUT** des TPE-101I über ein Kat.-5-Kabel mit dem **PoE-IN-Port** des TPE102S.
4. Verbinden Sie ein nicht PoE-fähiges Gerät (z. B. einen Access Point) über ein Kat.-5-Kabel mit dem **Data-Out-Port** des TPE-102S.
5. Verbinden Sie den Netzanschluss eines nicht PoE-fähigen Geräts (z. B. einen Access Point) über das beiliegende Jumper-Kabel mit dem **DC5V-OUT-Anschluss** des TPE-102S.



Troubleshooting

Q1: Why is the POWER GOOD LED off on the TPE-101I?

A1: Make sure that the PoE splitter or PoE device is connected properly to the TPE-101I.

Q2: Why are both LEDs off on the TPE-102S?

A2: Make sure that the PoE injector or TPE-101I is connected properly to the TPE-102S. (See 3.Hardware Installation)

Q3: Will the TPE-101I work with any PoE device?

A3: The TPE-101I follows the IEEE 802.3af standard, so any PoE device that follows the IEEE 802.3af standard will work with TPE-101I.

Q4: Will the TPE-102S work with any non-PoE device?

A4: Non-PoE devices such as access points will work with the TPE-102S only if the non-PoE device operates at 5V.

Q5: I connected my non-PoE device into the TPE-102S, but my switch does not recognize the device.

A5: Power cycle the non-PoE device by either pulling out the power adapter connector from the PoE injector or disconnecting the CAT 5 cable from the **PoE OUT** port. Reinsert the connection after 5-10 seconds have elapsed.

If you have further questions, please contact Trendware's Technical Support Department.

Certifications

This equipment has been tested and found to comply with FCC and CE Rules. Operation is subject to the following two conditions:

- (1) This device may not cause harmful interference.
- (2) This device must accept any interference received including interference that may cause undesired operation.





TRENDnet

Product Warranty Registration

Please take a moment to register your product online.
Go to TRENDnet's website at <http://www.TRENDNET.com>

TRENDnet Technical Support

US • Canada

Toll Free Telephone: 1(866) 845-3673
24/7 Tech Support



Europe (Germany • France • Italy • Spain • Switzerland • UK)

Toll Free Telephone: +00800 60 76 76 67
English/Espanol - 24/7
Francais/Deutsch - 11am-8pm, Monday - Friday MET

Worldwide

Telephone: +(31) (0) 20 504 05 35
English/Espanol - 24/7
Francais/Deutsch - 11am-8pm, Monday - Friday MET

TRENDnet
3135 Kashiwa Street. Torrance, CA 90505
<http://www.TRENDNET.com>