

# TPE-101I/TPE-102S

**Injector/Splitter  
User's Guide**

**Injecteur TPE-101I /Splitter TPE-102S  
Guide de l'utilisateur**

**TPE-101I Injector/TPE-102S Splitter  
Benutzeranleitung**

**Guía del Usuario  
inyector TPE-101I/ splitter TPE-102S**

**Version 01.04.05**



**TRENDnet**

# Table of Contents

|  |   |
|--|---|
| Français .....                         | 1 |
| 1. Préparation de l'installation ..... | 1 |
| 2. Détails du produit .....            | 2 |
| 3. Installation du matériel .....      | 4 |
| Troubleshooting .....                  | 7 |

## 1. Préparation de l'installation

### Contenu de l'emballage

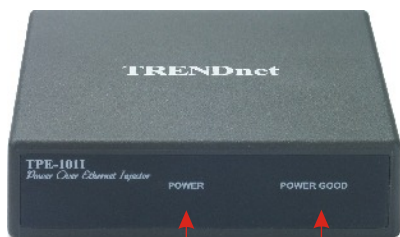
Veillez vérifier la présence des éléments suivants dans la boîte :



## 2. Détails du produit

### TPE-1011

Le TPE-1011 est muni d'une prise RJ-45 pour les données, d'une prise RJ-45 pour le Power-over-Ethernet et d'une prise pour adaptateur secteur. Il est également pourvu de deux voyants lumineux indiquant l'alimentation et le Power-over-Ethernet.



Voyant pour  
l'adaptateur secteur

Voyant pour le  
Power-over-Ethernet



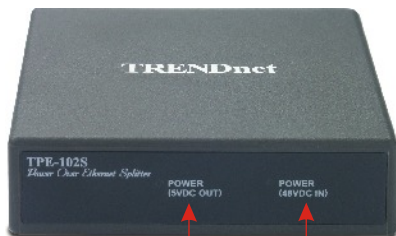
Prise RJ-45 pour le  
Power-over-Ethernet

Prise RJ-45 pour les données

Prise  
adaptateur  
secteur

## TPE-102S

Le TPE-102S est muni d'une prise RJ-45 pour les données, d'une prise RJ-45 pour le Power-over-Ethernet et d'une prise pour câble jumper. Il est également pourvu de deux voyants lumineux indiquant l'alimentation sortante et le Power-over-Ethernet.



Voyant indiquant l'alimentation sortante

Voyant pour le Power-over-Ethernet



Prise RJ-45 pour les données

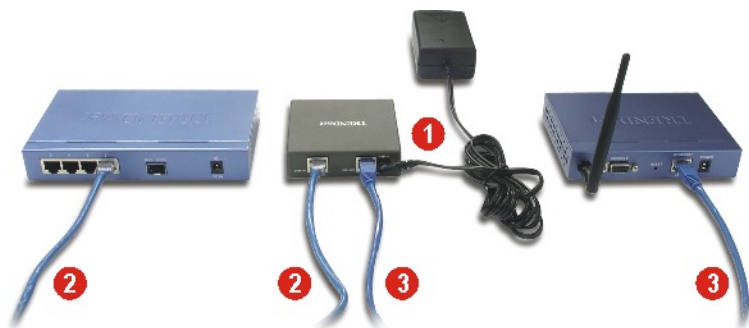
Prise pour câble Jumper

Prise RJ-45 pour le Power-over-Ethernet

## 3. Installation du matériel

### Utilisation du TPE-1011 avec un terminal PoE

1. Branchez l'adaptateur secteur sur la prise **DC 48V IN**.
2. Branchez un câble CAT5 entre le Switch et le port **Data In** du TPE-1011 .
3. Branchez un câble CAT5 entre le port **PoE OUT** du TPE-1011 et le terminal Power-over-Ethernet.



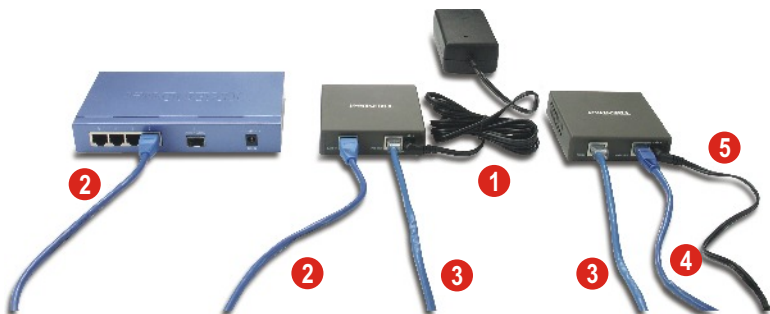
## Utilisation du TPE-102S avec un terminal non-PoE

1. Branchez un câble CAT5 entre un injecteur PoE et le port **PoE In** du TPE-102S.
2. Branchez un câble CAT5 entre un point d'accès, un Switch ou un routeur sans fil et le port **PoE Out** du TPE-102S.
3. Branchez un câble jumper entre la prise de l'adaptateur secteur d'un point d'accès, un Switch ou un routeur sans fil et le port **DC5V OUT** du TPE-102S.



## Utilisation du TPE-101I et du TPE-102S avec un terminal non-PoE

1. Branchez l'adaptateur secteur sur la prise DC 48V IN.
2. Branchez un câble CAT5 entre le port du Switch et le port **Data In** du TPE-101I.
3. Branchez un câble CAT5 entre le port **PoE OUT** du TPE-101I et le port **PoE IN** du TPE102S.
4. Branchez un câble CAT5 entre un terminal non PoE (p. ex. un point d'accès) et le port **Data Out** du TPE-102S.
5. Branchez le câble jumper fourni entre la prise de l'adaptateur secteur d'un terminal non PoE (p. ex. un point d'accès) et la prise **DC5V OUT** du TPE-102S.





# Troubleshooting

**Q1: Why is the POWER GOOD LED off on the TPE-101I?**

**A1:** Make sure that the PoE splitter or PoE device is connected properly to the TPE-101I.

**Q2: Why are both LEDs off on the TPE-102S?**

**A2:** Make sure that the PoE injector or TPE-101I is connected properly to the TPE-102S. (See 3.Hardware Installation)

**Q3: Will the TPE-101I work with any PoE device?**

**A3:** The TPE-101I follows the IEEE 802.3af standard, so any PoE device that follows the IEEE 802.3af standard will work with TPE-101I.

**Q4: Will the TPE-102S work with any non-PoE device?**

**A4:** Non-PoE devices such as access points will work with the TPE-102S only if the non-PoE device operates at 5V.

**Q5: I connected my non-PoE device into the TPE-102S, but my switch does not recognize the device.**

**A5:** Power cycle the non-PoE device by either pulling out the power adapter connector from the PoE injector or disconnecting the CAT 5 cable from the **PoE OUT** port. Reinsert the connection after 5-10 seconds have elapsed.

If you have further questions, please contact Trendware's Technical Support Department.

## Certifications

This equipment has been tested and found to comply with FCC and CE Rules. Operation is subject to the following two conditions:

- (1) This device may not cause harmful interference.
- (2) This device must accept any interference received including interference that may cause undesired operation.





# TRENDnet

## Product Warranty Registration

Please take a moment to register your product online.  
Go to TRENDnet's website at <http://www.TRENDNET.com>

## TRENDnet Technical Support

### US • Canada

**Toll Free Telephone:** 1(866) 845-3673  
24/7 Tech Support



### Europe (Germany • France • Italy • Spain • Switzerland • UK)

**Toll Free Telephone:** +00800 60 76 76 67  
English/Espanol - 24/7  
Francais/Deutsch - 11am-8pm, Monday - Friday MET

### Worldwide

**Telephone:** +(31) (0) 20 504 05 35  
English/Espanol - 24/7  
Francais/Deutsch - 11am-8pm, Monday - Friday MET

**TRENDnet**  
3135 Kashiwa Street. Torrance, CA 90505  
**<http://www.TRENDNET.com>**