

# TMR-61U2

**USB 2.0 Multi-Plus Memory Card Reader/Writer  
Quick Installation Guide**

**Guide d'installation rapide de  
Lecteur/enregistreur de carte mémoire USB 2.0 Multi-Plus**

**Kurzanleitung zur Installation des  
USB 2.0 Multi-Plus Speicherkartenleser/-schreibers**

**Guía de instalación rápida del  
Lector/escritor de Tarjeta de Memoria Multi-Plus USB 2.0**

**Version 10.22.04**



**TRENDnet**<sup>®</sup>  
TRENDware, USA  
**What's Next in Networking**

# Table of Contents

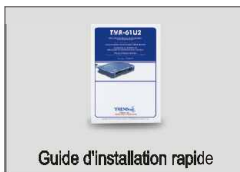
Français .....	1
1. Préparation de l'installation .....	1
2. Détails du produit .....	2
3. Installation du matériel .....	3
4. Installation du pilote .....	4
5. Vérification de l'installation .....	9
Troubleshooting .....	13

# Français QIG

## 1. Préparation de l'installation

### Vérification du contenu de l'emballage

Veuillez vérifier la présence des éléments suivants dans la boîte :



### Exigences systèmes minimales

1. Un Pentium 233Mhz ou plus rapide ou un MAC
2. 64 MB de RAM ou davantage
3. Un ordinateur avec un emplacement USB 2.0 disponible
4. Windows XP, 2000, ME, 98SE ou Mac OS X ou ultérieur

## 2. Détails du produit

Le lecteur/enregistreur de carte mémoire USB 2.0 Multi-Plus comporte 4 logements permettant de brancher des cartes CompactFlash, SmartMedia, MemoryStick, SecureDigital ou MultiMedia.



Insérez la carte CompactFlash dans le logement supérieur.  
Insérez la carte Smart Media dans le logement inférieur.

Insérez la carte Memory Stick dans le logement supérieur.  
Insérez les cartes MultiMedia card ou SecureDigital dans le logement inférieur.

### 3. Installation du matériel

1. Allumez votre ordinateur.
2. Insérez fermement le lecteur/enregistreur de carte mémoire USB 2.0 Multi-Plus dans un logement USB disponible.



## 4. Installation du pilote

### Windows XP/ME

Après avoir installé le matériel, Windows détectera et installera automatiquement le pilote du TMR-61U2.

Votre installation est terminée.

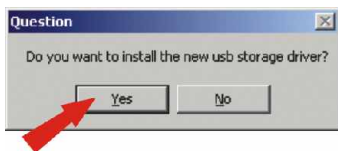
**Remarque :** Si vous désirez vérifier l'installation, rendez-vous à la partie Vérification de l'installation.

### Windows 2000

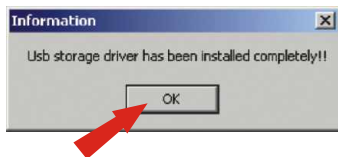
Après avoir installé le matériel, Windows détectera et installera automatiquement le pilote du TMR-61U2.

**Remarque :** Si vous désirez vérifier l'installation, rendez-vous à la partie Vérification de l'installation. Si la partie Vérification de l'installation ne correspond pas à ce que vous voyez à l'écran, installez manuellement les pilotes en suivant les consignes d'installation ci-dessous.

1. Insérez le CD-ROM du TMR-31U2 dans le lecteur de CD-ROM de votre ordinateur.
2. Double-cliquez sur l'icône « **My Computer** » (Poste de travail) de votre bureau Windows.
3. Double-cliquez sur le lecteur de CD-ROM, et double-cliquez sur le dossier « Driver » (Pilote).
4. Double-cliquez sur le dossier « **Windows 2000** ».
5. Double-cliquez sur l'icône **Install (Installer)**.
6. Cliquez sur **Yes (Oui)** pour installer les pilotes pour Windows.



7. Cliquez sur **OK** pour achever l'installation.



8. Redémarrez votre ordinateur.

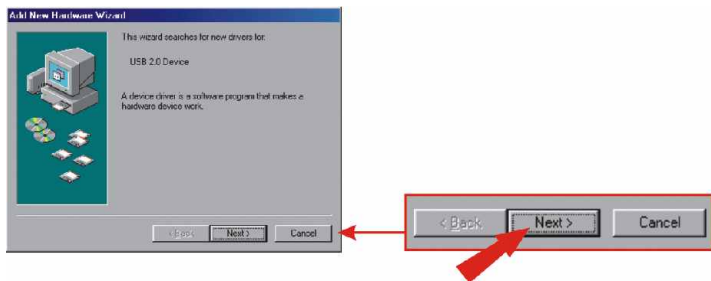
Votre installation est terminée.

**Remarque :** Si vous désirez vérifier l'installation, rendez-vous à la partie Vérification de l'installation.

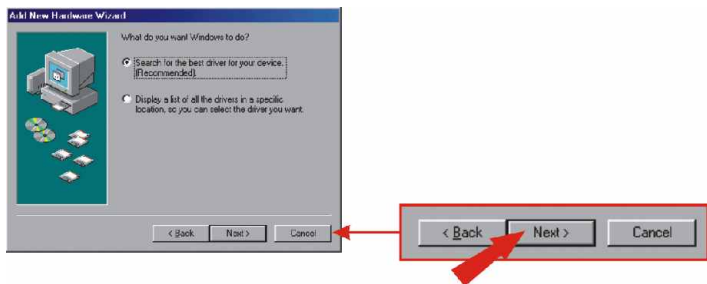
## Windows 98SE

Une fois votre ordinateur redémarré, « Add New Hardware Wizard » (Assistant Ajout nouveau matériel) s'affichera. Windows 98SE détectera automatiquement le TMR-61U2 et vous demandera d'installer un pilote pour celui-ci.

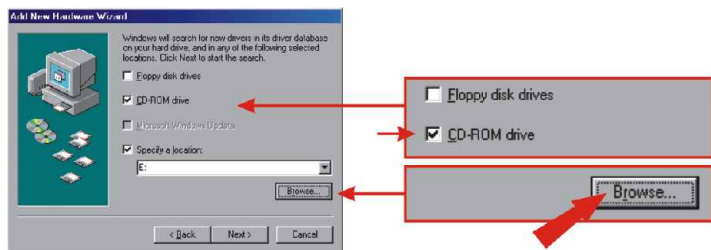
1. Cliquez sur **Next (Suivant)**.



## 2. Cliquez sur **Next (Suivant)**.

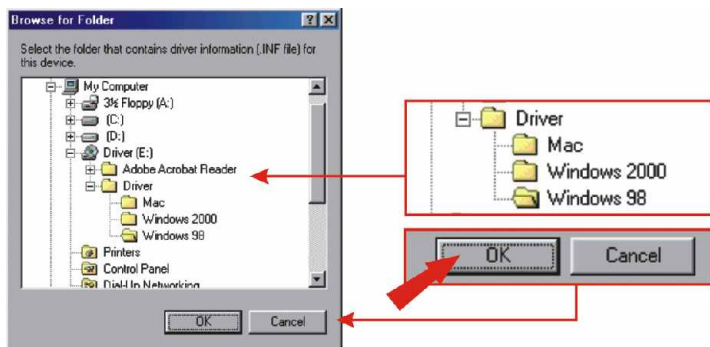


## 3. Sélectionnez **CD-ROM drives** (lecteur de CD-ROM) et cliquez sur **Browse (Parcourir)**.

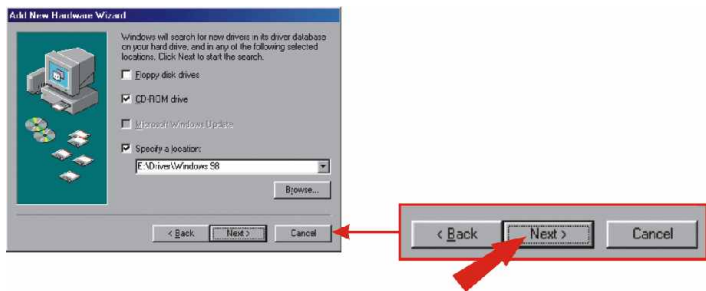




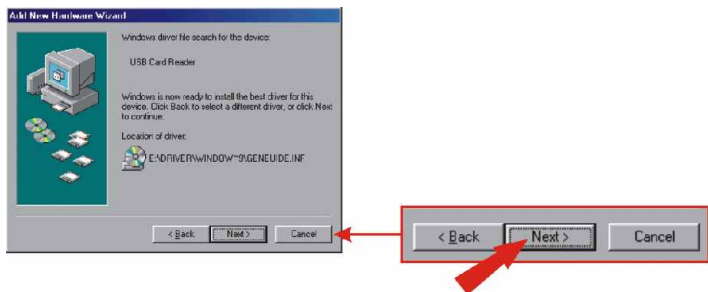
4. Cliquez sur le lecteur de **CD-ROM** drive, sur le dossier **Driver (Pilote)**, sur le dossier **Windows 98** et enfin sur **OK**.



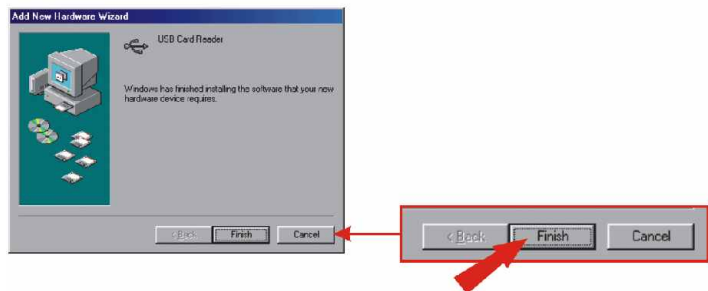
5. Cliquez sur **Next (Suivant)**.



6. Cliquez sur **Next (Suivant)**.



7. Cliquez sur **Finish (Finir)**.



8. Redémarrez votre ordinateur pour que les nouveaux paramètres soient effectifs.

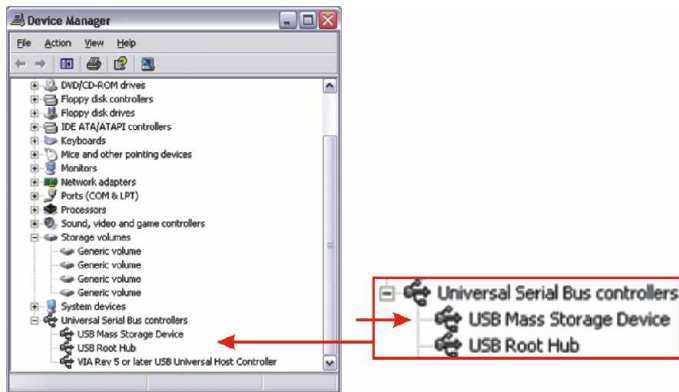
Votre installation est terminée.

**Remarque :** Si vous désirez vérifier l'installation, rendez-vous à la partie Vérification de l'installation.

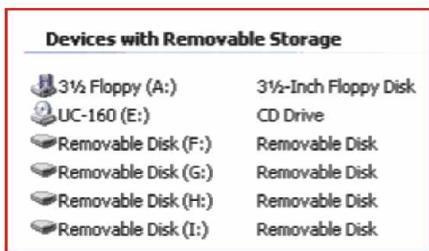
# 5. Vérification de l'installation

## Windows XP

1. Cliquez sur **Start (Démarrer)**, et ensuite sur **Control Panel (Panneau de configuration)**.
2. Double-cliquez sur l'icône **System (Système)**. Dans l'onglet **Hardware (Matériel)**, cliquez sur le bouton **Device Manager (Gestionnaire de périphériques)**.
3. Développez la liste « Storage volumes » (Volume de stockage) afin de vérifier que les 4 **Generic Volumes** ont été installés.
4. Développez la liste « Universal Serial Bus Controllers » (Contrôleurs de bus USB) afin de vérifier que l'**USB Mass Storage Device** a été installé.

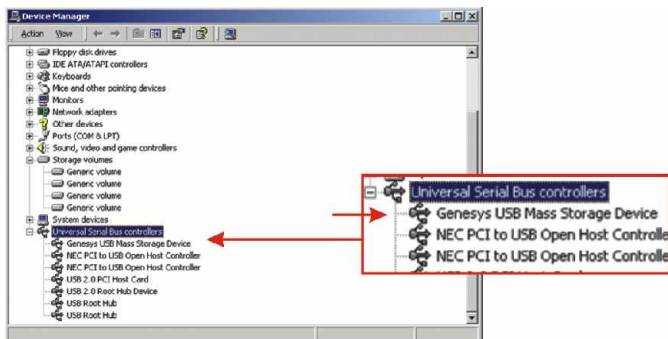


5. Allez sur votre bureau et cliquez sur l'icône **Poste de travail**. Quatre disques amovibles devraient à présent apparaître

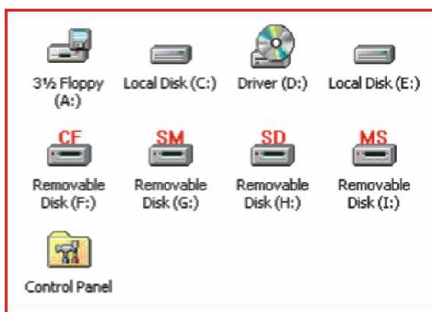


## Windows 2000

1. Cliquez sur **Start (Démarrer)**, sélectionnez **Settings (Paramètres)** et cliquez sur **Control Panel (Panneau de configuration)**.
2. Double-cliquez sur l'icône **System (Système)**. Dans l'onglet **Hardware (Matériel)**, cliquez sur le bouton **Device Manager (Gestionnaire de périphériques)**.
3. Développez la liste « Storage volumes » (Volume de stockage) afin de vérifier que les 4 **Generic Volumes** ont été installés.
4. Développez la liste « Universal Serial Bus Controllers » (Contrôleurs de bus USB) afin de vérifier que l'**USB Mass Storage Device** a été installé.

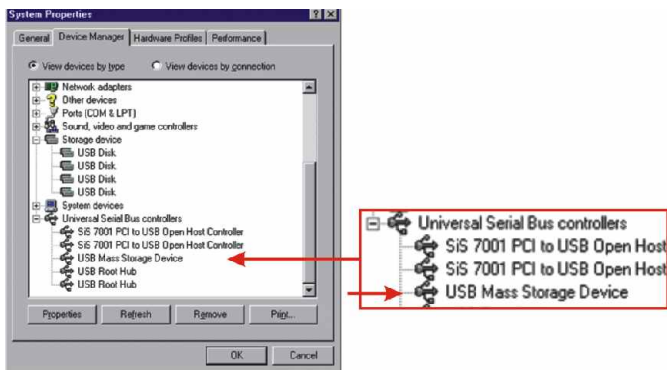


5. Double-cliquez sur l'icône **My computer (Poste de travail)**. Quatre disques amovibles devraient à présent apparaître.

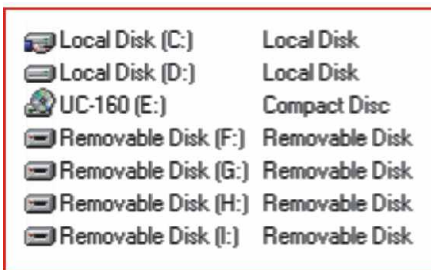


## Windows ME

1. Cliquez sur **Start (Démarrer)**, sélectionnez **Settings (Paramètres)** et cliquez sur **Control Panel (Panneau de configuration)**.
2. Double-cliquez sur l'icône **System (Système)** et cliquez sur l'onglet **Device Manager (Gestionnaire de périphérique)**.
3. Développez la liste « Storage device » (Dispositifs de stockage) afin de vérifier que les 4 **Disques USB** ont été installés.
4. Développez la liste « Universal Serial Bus Controllers » (Contrôleurs de bus USB) afin de vérifier que l'**USB Mass Storage Device** a été installé.

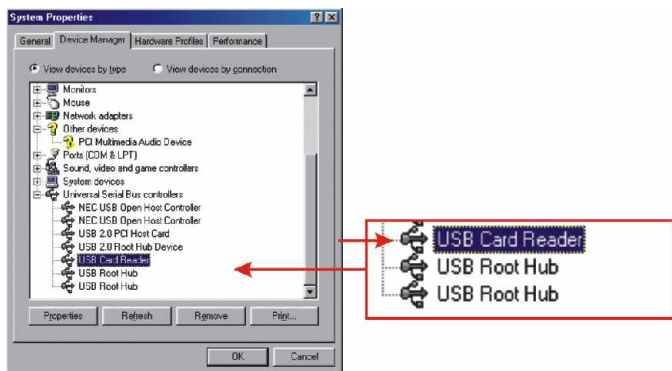


5. Double-cliquez sur l'icône **My computer (Poste de travail)**. Quatre disques amovibles devraient à présent apparaître.

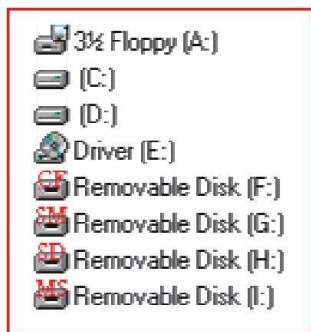


## Windows 98SE

1. Cliquez sur **Start (Démarrer)**, sélectionnez **Settings (Paramètres)** et cliquez sur **Control Panel (Panneau de configuration)**.
2. Double-cliquez sur l'icône **System (Système)** et cliquez sur l'onglet **Device Manager (Gestionnaire de périphérique)**.
3. Développez la liste « **Universal Serial Bus Controllers** » (Contrôleurs de bus USB) afin de vérifier que le **Lecteur de carte USB** a été installé.



4. Double-cliquez sur l'icône **My computer (Poste de travail)**. Quatre disques amovibles devraient à présent apparaître.



# Troubleshooting

## **Q1. Can I connect or disconnect the USB cable while the computer is on?**

**A1.** Yes, you can connect or disconnect the USB or FireWire cable, or any external USB or FireWire device while the computer is on, because the USB and FireWire interfaces are Plug-and-Play and hot-pluggable.

## **Q2. I have a USB 1.1 cable. Can it work with USB 2.0 devices?**

**A2.** Yes, it works but it may cause problems for connecting high-speed USB 2.0 external peripherals. Therefore it is recommended that you use a certified USB 2.0 cable.

## **Q3. After successful installation of the TMR-61U2 USB 2.0 6-in-1 Memory Card Reader/Writer, I insert my memory stick into the slot, but it is not working? What should I do?**

**A3.** Make sure the memory stick is in the right slot. Reference the diagram at the beginning of the installation guide. Make sure it is inserted correctly with the front side up and make sure the light comes on.

If you have any questions regarding the TMR-61U2 USB 2.0 6-in-1 Memory Card Reader/Writer, please contact Trendware Technical Support Department.

### **Contact Technical Support**

Telephone: +1-310-626-6252

Fax: +1-310-626-6267

Website: [www.TRENDNET.com](http://www.TRENDNET.com)

E-mail: [support@trendware.com](mailto:support@trendware.com)

### **Technical Support Hours**

7:00AM ~ 6:00PM, Monday through Friday

Pacific Standard Time (except holidays)

### **Certifications**

This equipment has been tested and found to comply with FCC and CE Rules. Operation is subject to the following two conditions:

- (1) This device may not cause harmful interference.
- (2) This device must accept any interference received.  
Including interference that may cause undesired operation.





TRENDware, USA

**What's Next in Networking**

## **Product Warranty Registration**

Please take a moment to register your product online.  
Go to TRENDware's website at <http://www.TRENDNET.com>

**TRENDware International, Inc.**  
3135 Kashiwa Street  
Torrance, CA 90505

**<http://www.TRENDNET.com>**