



Quick Installation Guide



TK-IP101

Table of Contents

Español	1
1. Antes de iniciar	1
2. Instalación del Hardware	3
3. Configuración del TK-IP101	6
4. Funcionamiento	9
Troubleshooting	13



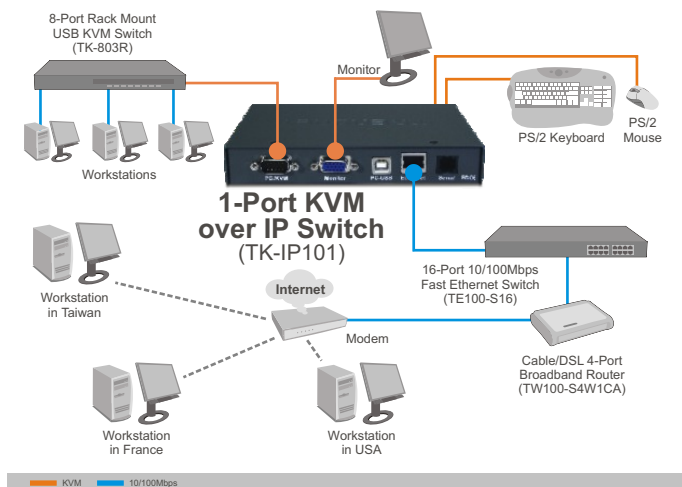
Contenidos del paquete

- TK-IP101
- Guía de instalación rápida
- CD-ROM de la herramienta
- 1 juego de cables KVM 3 en 1
- Cable serie RJ-12 a RS-232 (Hembra) (Gestión de consola)
- Cable serie RJ-12 a RS-232 (Macho) (Cable control de alimentación)
- Cable serie Módem RJ-12 a DB-25
- Cable USB de tipo A a tipo B
- Adaptador de corriente AC (9V DC, 2A)
- Cable de alimentación

Requisitos del sistema

- Teclado PS/2
- Ratón PS/2
- Monitor compatible VGA o SVGA
- Un cable de red RJ-45.
- Windows 98SE/ME/2000/XP/2003 Server/Vista, Linux, o Mac OS.
- Internet Explorer 5.0 o superior
- Java 1.2 o superior
- Cable KVM (Ej. TK-200K, TK-204K, TK-205K, TK-207K, TK-209K, TK-210K, TK-400K, TK-401R, TK-403R, TK-407K, TK-409K, TK-801R, TK-802R, TK-803R, TK-1601R, TK-1602R, TK-1603R) (Opcional)

Aplicación



2. Cómo se instala

Cómo conectar a un solo PC

1. Apague su PC y desconecte todos los cables de alimentación.

2. Conecte el teclado y el ratón compartido al puerto de **teclado y ratón**.



3. Conecte el monitor compartido al puerto de **Monitor**.



AI TK-IP101

4. Utilice los cables KVM suministrados para conectar su PC al puerto **PC/KVM** del TK-IP101.



AI PC



5. Conecte un cable Ethernet del puerto **Ethernet** en el TK-IP101 al puerto Ethernet de su conmutador/enrutador.



6. Conecte el adaptador de alimentación al TK-IP101.



7. Encienda su PC y espere hasta que se inicie por completo.

Cómo conectar a múltiples PC

1. Apague su PC y desconecte todos los cables de alimentación.

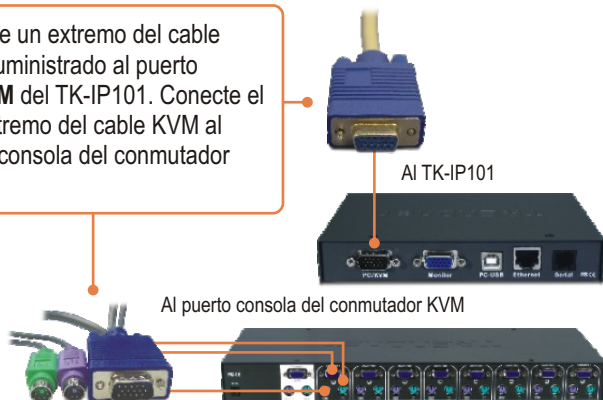
2. Conecte el teclado y el ratón compartido al puerto de **teclado** y **ratón**.



3. Conecte el monitor compartido al puerto de **Monitor**.



4. Conecte un extremo del cable KVM suministrado al puerto **PC/KVM** del TK-IP101. Conecte el otro extremo del cable KVM al puerto consola del conmutador KVM.



5. Conecte un cable Ethernet del puerto **Ethernet** en el TK-IP101 al puerto Ethernet de su conmutador/enrutador.



6. Conecte el adaptador de alimentación al TK-IP101.



7. Consulte la guía de instalación rápida del conmutador KVM para conectar su PC al conmutador KVM.

La instalación ha sido completada

Registre su producto

Para asegurar los más altos niveles de servicio y apoyo al cliente, registre su producto en línea en: www.trendnet.com/register

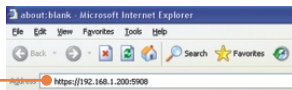
Gracias por elegir TRENDnet

3. Configuración del TK-IP101

Nota:

1. Se recomienda configurar el TK-IP101 mediante la conexión directa a su PC a través de un cable Ethernet. Antes de configurar el TK-IP101, debe asignar una dirección IP estática al adaptador de red de su PC en la subred 192.168.1.x. En vista de que la dirección IP por defecto del servidor de impresión es 192.168.1.200, compruebe que ningún otro dispositivo de red tenga asignada la dirección IP 192.168.1.200. (Consulte la sección de resolución de problemas para saber cómo configurar las opciones de configuración TCP/IP de su PC).
2. El puerto base por defecto es 5900. El puerto base se utiliza para ver a través del visor de IP. El puerto base + 8 (5908) se utiliza para acceder a la configuración del navegador del TK-IP101. Consulte la guía del usuario en el CD-ROM de la herramienta para más información

1. Abra su navegador Web, escriba **https://192.168.1.200:5908** en la barra de Dirección, y luego pulse **Enter** (Intro).



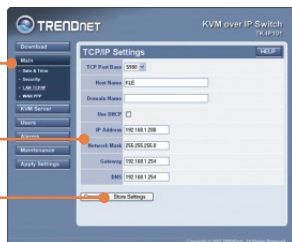
2. Haga clic en **Yes** (Sí).



3. Introduzca el Nombre de Usuario y la contraseña, y después pulse **Login** (entrar). Por defecto:
Nombre de usuario: **superuser**
Contraseña: **superu**



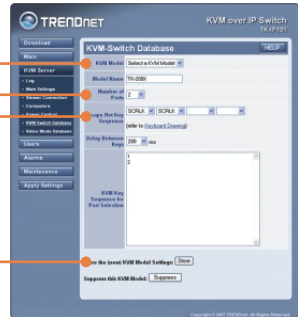
4. Haga clic en **Main** (Principal) y después en **LAN TCP/IP**. Configure las opciones de configuración de red en la misma subred que su red. Haga clic en **Store Settings** (Guardar opciones de configuración).



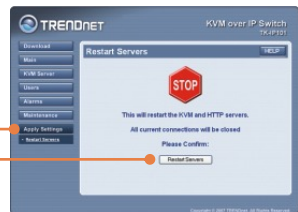
5. Haga clic en **KVM Server** (Servidor KVM) y luego en **Main Settings** (Opciones de configuración principales) Si tiene un conmutador KVM TRENDnet conectado al TK-IP101, seleccione el **Modelo** de la lista desplegable, luego seleccione la cantidad de PCs y después haga clic en **Store Settings** (Guardar opciones de configuración).



6. Haga clic en **KVM Server** (Servidor KVM) y después en **KVM Switch Database** (Base de datos del conmutador). Seleccione la parte fija de la tecla hot key de su conmutador mediante la tecla salir de secuencia hot key. Por ejemplo, si la secuencia Hot Key de su conmutador KVM es Scroll Lock (Bloq Despl) Scroll Lock (Bloq Despl) + **[Número de puerto]**, entonces seleccione **SCRLK** para los dos primeros menús desplegables. Luego, haga clic en **Store** (Almacenar).



7. Haga clic en **Apply Settings** (Aplicar opciones de configuración) y después en **Restart Servers** (Reiniciar servidores) para guardar todas las opciones de configuración.



Visualización local

Windows

1. Siga los pasos 1, 2 y 3 en la sección 3 para iniciar la sección de configuración del navegador.

2. Haga clic en **Download** (Descargar) y luego en **Viewers** (Visores). Luego, haga clic en **Download** (Descargar).



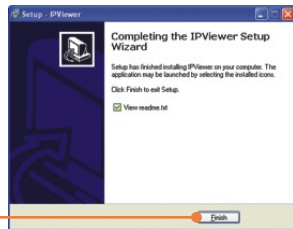
3. Haga clic en **“Run”** (Ejecutar).



4. Haga clic en **“Run”** (Ejecutar).



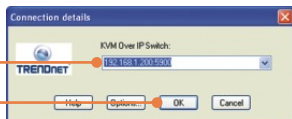
5. Siga las instrucciones del **IPViewer Setup Wizard** (asistente de configuración del visor de IP) y luego haga clic en **Finish** (Finalizar).



- Haga doble clic en el icono **IPViewer** (Visor de IP).



- Escriba 192.168.1.200:5900 y luego pulse **OK**.



- Escriba el nombre de usuario y la contraseña y después haga clic en **OK**.

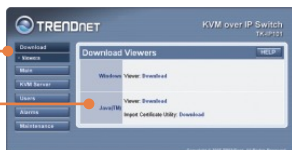
Nombre de usuario: **superuser**
Contraseña: **superu**



Java

- Siga los pasos 1, 2 y 3 en la sección 3 para iniciar la sección de configuración del navegador.

- Haga clic en **Download** (Descargar) y luego en **Viewers** (Visores). En la sección JavaTM, haga clic en **Download** (Descargar).



3. Haga clic en **Open** (Abrir).



4. Escriba 192.168.1.200:5900 y luego pulse **OK**.



5. Escriba el nombre de usuario y la contraseña y después haga clic en **OK**.

Nombre de usuario: **superuser**
Contraseña: **superu**

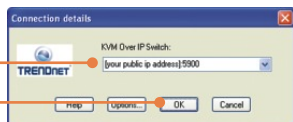


Visualización remota

1. Conecte su enrutador y abra los puertos 5900~5909. Consulte el manual de su enrutador o póngase en contacto con el administrador de su red para más información.

2. Siga los pasos en la sección de arriba **visualización local** para instalar y abrir el visor.

3. Escriba en [su dirección IP pública]: 5900 (por ejemplo: 82.165.130:180: 5900) y luego pulse **OK**. Si no sabe cuál es su dirección IP pública, póngase en contacto con su administrador de red o proveedor de servicios de Internet para más información.

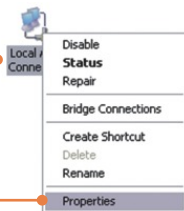


4. Escriba el nombre de usuario y la contraseña y después haga clic en **OK**.
Nombre de usuario: **superuser**
Contraseña: **superu**

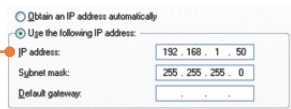


Q1: How do I configure TCP/IP settings on my computer?

1. Go into the **Control Panel** and double-click the **Network Connections** icon, right-click the **Local Area Connection** icon and then click **Properties**.



2. Click **Internet Protocol (TCP/IP)** and then click **Properties**. Then click on **Use the following IP address**, and make sure you assign your network adapter an IP address in the subnet of 192.168.1.x.



Q2: I typed https://192.168.1.200:5908 in my Internet Browser's Address Bar, but an error message says "The page cannot be displayed." How can I get into the TK-IP101 web configuration page?

A2: First, check your hardware settings again by following the instructions in section 2. Second, make sure the power and link lights are lit. Third, make sure the TCP/IP settings are configured properly (see Q1). Fourth, since the TK-IP101's default IP address is 192.168.1.200, make sure that no other network devices are assigned an IP address of 192.168.1.200:5908

Q3: I have the KVM switch connected properly, but my keyboard and mouse don't work. What should I do?

A3: First, make sure the power adapter is plugged into your KVM switch. Second, make sure your PS2 or USB ports are working properly by connecting your mouse and keyboard directly to the PS/2 or USB port computer. Third, once you confirm that the PS/2 or USB ports are functional, please reboot your computers, and try to use the KVM switch again. Fourth, if your computer is running Windows 98SE, you may need to download and install the USB hot fix. Please go to this link for download and installation instructions: <http://support.microsoft.com/kb/q240075>. Once the hot fix is installed, follow the installation instructions in Section 2.

Q4: The video is bad or grainy. What should I do?

A4: First, make sure the cables are securely connected. Second, the maximum resolution supported is 1600 x 1200. If the resolution configured on your computer is higher, you must change it to a lower resolution. Contact your operating system support for more instructions

Q5: I am unable to switch between computers using my KVM Switch's hot keys. What should I do?

A5: Press on the Num Lock key for 5 seconds to activate the hot keys.

Q6: The cursor on the local computer and the remote computers in the IPviewer are not aligned. What should I do?

A6: Go to your mouse properties and go to pointer options. Set the pointer speed is set to the middle, uncheck enhanced pointer precision and uncheck Automatically move pointer to the default button in a dialog box. In the IPviewer, press the mouse synchronization hot key. By default, the hot key is CTRL CTRL Home. If your keyboard does not have a CTRL or Home Key, log on to browser configuration (see Section 3), click KVM Server, click IPViewer Connection and select the desired key for the IPViewer Hot Keys and Mouse Resynchronize Key.

Q7: I forgot the administration password. How do I reset my TK-IP101?

A7: Press on the reset button using a pen or paperclip for 10 seconds. The default password is admin.

Q8: How can I view my computers remotely?

A8: First, open up ports 5900 to 5909 on your router. Contact the router manufacturer or your network administrator for more information. Second, type in [http://\[your public ip address\]:5908](http://[your public ip address]:5908) in your browser. Third, follow the Windows or Java instruction in Section 3 for installing the viewer. Fourth, when the connection details window appears, type in your public IP address: 5900.

If you still encounter problems or have any questions regarding the TK-IP101, please contact TRENDnet's Technical Support Department.

Certifications

This equipment has been tested and found to comply with FCC and CE Rules.

Operation is subject to the following two conditions:

- (1) This device may not cause harmful interference.
- (2) This device must accept any interference received. Including interference that may cause undesired operation.



Waste electrical and electronic products must not be disposed of with household waste. Please recycle where facilities exist. Check with you Local Authority or Retailer for recycling advice.



NOTE: THE MANUFACTURER IS NOT RESPONSIBLE FOR ANY RADIO OR TV INTERFERENCE CAUSED BY UNAUTHORIZED MODIFICATIONS TO THIS EQUIPMENT. SUCH MODIFICATIONS COULD VOID THE USER'S AUTHORITY TO OPERATE THE EQUIPMENT.

ADVERTENCIA

En todos nuestros equipos se mencionan claramente las características del adaptador de alimentación necesario para su funcionamiento. El uso de un adaptador distinto al mencionado puede producir daños físicos y/o daños al equipo conectado. El adaptador de alimentación debe operar con voltaje y frecuencia de la energía eléctrica domiciliar existente en el país o zona de instalación.



TRENDnet Technical Support

US • Canada

Toll Free Telephone: 1(866) 845-3673

24/7 Tech Support



Europe (Germany • France • Italy • Spain • Switzerland • UK)

Toll Free Telephone: +00800 60 76 76 67

English/Espanol - 24/7

Francais/Deutsch - 11am-8pm, Monday - Friday MET

Worldwide

Telephone: +(31) (0) 20 504 05 35

English/Espanol - 24/7

Francais/Deutsch - 11am-8pm, Monday - Friday MET

Product Warranty Registration

Please take a moment to register your product online.

Go to TRENDnet's website at <http://www.trendnet.com/register>

TRENDnet[®]
20675 Manhattan Place
Torrance, CA 90501
USA