



Lühike paigaldusjuhend



TK-204UK
H/W: V1.0R

Sisukord

Eesti	1
1. Enne alustamist	1
2. Kuidas paigaldada	2
3. Kasutamine	4
4. KVM utiliidi kasutamine	5
Tehnilised spetsifikatsioonid	8
Tõrkeotsing	9

1. Enne alustamist



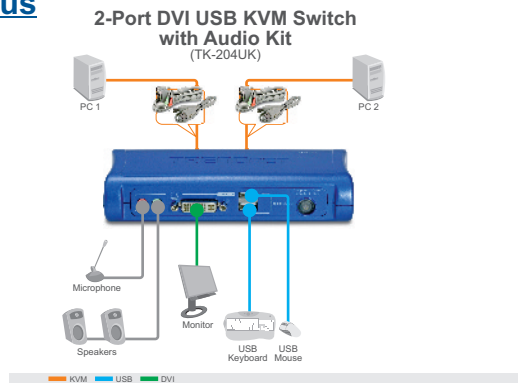
Pakendi sisu

- TK-204UK
- Utiliidi ja kasutusjuhendi CD-plaat
- Lühike paigaldusjuhend
- AC toiteplokk (5V DC, 2A)
- 2 komplekti DVI Audio KVM kaableid
- 2 komplekti tüüp A tüüp B USB kaableid

Minimaalsed nõuded süsteemile

- USB klaviatuur
- USB hiir
- DVI monitor
- PC DVI pordiga
- kõlarid (soovituslik)
- mikrofoni (soovituslik)
- Windows 98SE/ME/2000/XP/2003 Server/Vista, Linux, Mac.

Rakendus



2. Kuidas paigaldada

1. Lülitage välja kõik arvutid (**OFF**)



2. Ühendage jagatud USB klaviatuur, DVI monitor, USB hiir, kõlarid (soovituslik) ja mikrofoni (soovituslik) KVM switchi konsoolporti (**Console Port**).



3. PC ühendamiseks KVM switchi külge kasutage KVM ja USB kaableid.

Arvuti külge

KVMi külge



4. Ühendage kaasapandud AC toiteplokk KVM switchi külge ja seejärel seinakontakti.



5. Lülitage ühendatud arvutid ükshaaval tööle (ON) ja oodake, kuni iga arvuti töölaud ilmub nähtavale.

Paigaldamine on lõppenud.

Register Your Product

To ensure the highest level of customer service and support, please take a moment to register your product Online at: www.trendnet.com/register
Thank you for choosing TRENDnet

3. Kasutamine

Märkus: Arvutite vahel ümberlülitamiseks saate kasutada KVM switchi esipaneeli nuppe, kiirklahvi käske klaviatuuri vahendusel või Client Software Utility't (ainult Windowsi puhul).

Vajutamisnupp

Arvutite vahel ümberlülitamiseks vajutage vajutusnuppe.

LED indikaatorid

Roheline LED tuli: Arvuti 1

Sinine LED tuli: Arvuti 2



Kiirklahvikäsud

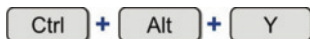
Pärast ScrLk klahvi vajutamist on teil 2 sekundit aega veel korra ScrLk klahvi vajutamiseks. Seejärel on Teil 2 sekundit aega käsuklahvi vajutamiseks. Piiksuv heli kinnitab, et KVM switch on kiirkäsu režiimis. Kui Te ei vajuta klahvi 2 sekundi jooksul, siis switch väljub kiirkäsu režiimist.

Arvutite vahel ümberlülitamiseks vajutage:



Kasutaja poolt määratud kiirklahvikäsud

Kui kasutate allolevat käsku, peate Te vajutama kõikidele klahvidele üheaegselt.



Y tähistab suvalist KVM Utility programmis määratud sümbolit. Vaikimisi on Y = 1 port 1 jaoks ja Y = 2 port 2 jaoks. Informatsiooni KVM Utility programmi kasutamise kohta vaadake osast 4 **KVM Utility kasutamine**.

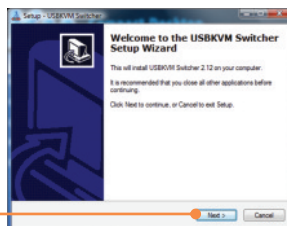
4. KVM utiliidi kasutamine

Windowsi kasutajatele

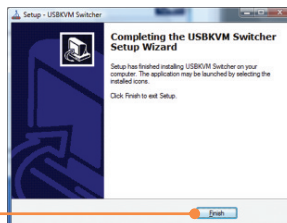
1. Klõpsake **Install Utility** nupul.



2. Klõpsake **Next**. Järgige **Setup Wizard** instruksioone.



3. Klõpsake **Finish** nupul.



4. Topeltklõpsake KVM Utility ikoonil.



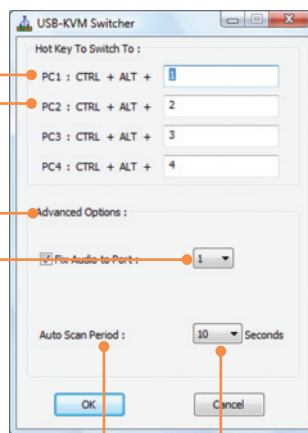
5. Kui Te soovite muuta kiirklahvi, sisestage üks sümbol. Te võite sisestada suvalise numbri, tähe või sümboli. Kasutada ei saa kontrollklahve, nagu näiteks Alt, Ctrl, Shift, CAPS LOCK, Tab, Esc ja Num Lock ning funktsiooniklahvid.
Näide: CTRL + ALT + A.

6. Klõpsake Fix Audio to a port märkeruudukesil ja seejärel valige port valikmenüüst.

7. Valige soovitud Auto Scan periood (10~60). Valikud on 5-sekundilise sammuga.

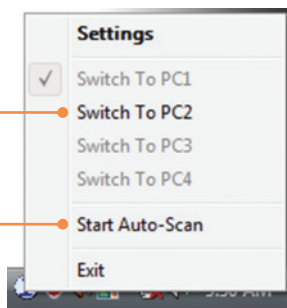
8. Kui Teil on soovitud muudatused tehtud, klõpsake **OK** nupul.

9. Paremklõpsake süsteemireal KVM utility ikoonil. Kui Teie arvuti on ühendatud arvuti 1 porti, siis peaksite Te nägema ikooni numbriga 1. Kui Teie arvuti on ühendatud arvutiga 2, siis peaksite Te nägema ikooni numbriga 2.



10. Valige PC ja saate alustada ümberühendust

11. Klõkkige **Start Auto** selle käivitamiseks. Paremkõkkige **Stop Auto-Scan** selle lõpetamiseks.



Tehnilised spetsifikatsioonid

Haldamine	4 arvutit
Konsoolpordi konektorid:	1 x USB klaviatuur tüüp A 1 x USB hiir tüüp A 1 x DVI-I 15-pin emane 1 x 3.5mm Audio sisse/välja pistik (pesa) 1 x 3.5mm mikrofon sisse/välja pistik (pesa)
PC pordi konektorid:	2 x DVI-I 15-pin emane 2 x UBS Tüüp B
VGA resolutsioon:	1900 x 1200
Pordi valik:	Vajutamisnupp ja kiirklahvikäsad
LEDid:	PC 1 aktiivne (roheline) ; PC2 aktiivne (sinine)
Klaviatuuri olek:	Salvestatud ja taastatud
Auto-Scani intervallid:	10 ~ 60 seconds
Toide:	Väline AC toiteplokk : 5V DC, 2A
Mootmed:	154 x 65.5 x 27 mm
Kaal:	935g (2.07lbs)
Temperatuur:	Kasutamine: 0° ~ 40° C (32° ~ 104° F)
Niiskus:	0% ~ 90% mittecondenseeruv
Sertifikaadid:	FCC ja CE

K1: Kas ma pean kasutama kaasasolevat AC toiteplokki?

V1: Te peate TK-204UK KVM switchiga kasutama kaasasolevat välist AC toiteplokki.

K2: Ma ühendasin KVM switchi korralikult, aga klaviatuur ja hiir ei tööta. Mida ma peaksin tegema?

V2: Esiteks, veenduge, et toiteplokk on pistetud Teie KVM switchi taha. Teiseks, veenduge, et Teie USB port töötab korralikult, ühendades hiire ja klaviatuuri otse arvuti USB porti. Kolmandaks, kui olete veendunud, et USB pordid on töökorras, taaskäivitage arvutid ja proovige uuesti KVM switchi kasutada. Neljandaks, kui Te kasutate Windows 98SE, võib Teil olla vajadus allalaadida ja paigaldada USB hot fix. Allalaadimis- ja paigaldamisjuhiste saamiseks klõpsake lingil :

<http://support.microsoft.com/kb/q240075>. Kui hot fix on paigaldatud, järgige osa 2 paigaldamisjuhiseid.

K3: Kas ma võin KVM kaableid kokku/lahti ühendada, kui arvutid on sisselülitatud?

V3: Jah, Te võite KVM kaableid kokku/lahti ühendada, kui arvutid on sisselülitatud, sest liides on kuumühendusega (Hot-Pluggable).

K4: Kas KVM switch taastab arvutite vahel klaviatuuri häälestuse?

V4: Jah, KVM switch taastab klaviatuuri häälestuse, kui Te arvutite vahel liigute. (so.: Caps Lock, Num Lock jne.)

K5: Kuidas ma lülitan KVM switchiga ühest arvutist teise üle?

V5: Te saate arvutite vahel ümberlülituda, kui vajutate KVM switchi vajutamispuppe (Push Buttons) või kasutate kiirkäsklahve. Lisainformatsiooni vaadake, palun, osast 3 Kasutamine.

Kui teil endiselt esineb probleeme või on küsimusi TK-204UK kohta, võtke palun ühendust TRENDneti tehnilise toe osakonnaga.

Limited Warranty

TRENDnet warrants its products against defects in material and workmanship, under normal use and service, for the following lengths of time from the date of purchase.

TK-204UK - 2-Year Warranty

If a product does not operate as warranted above during the applicable warranty period, TRENDnet shall, at its option and expense, repair the defective product or part, deliver to customer an equivalent product or part to replace the defective item, or refund to customer the purchase price paid for the defective product. All products that are replaced will become the property of TRENDnet. Replacement products may be new or reconditioned.

TRENDnet shall not be responsible for any software, firmware, information, or memory data of customer contained in, stored on, or integrated with any products returned to TRENDnet pursuant to any warranty.

There are no user serviceable parts inside the product. Do not remove or attempt to service the product by any unauthorized service center. This warranty is voided if (i) the product has been modified or repaired by any unauthorized service center, (ii) the product was subject to accident, abuse, or improper use (iii) the product was subject to conditions more severe than those specified in the manual.

Warranty service may be obtained by contacting TRENDnet office within the applicable warranty period for a Return Material Authorization (RMA) number, accompanied by a copy of the dated proof of the purchase. Products returned to TRENDnet must be pre-authorized by TRENDnet with RMA number marked on the outside of the package, and sent prepaid, insured and packaged appropriately for safe shipment.

WARRANTIES EXCLUSIVE: IF THE TRENDnet PRODUCT DOES NOT OPERATE AS WARRANTED ABOVE, THE CUSTOMER'S SOLE REMEDY SHALL BE, AT TRENDnet'S OPTION, REPAIR OR REPLACEMENT. THE FOREGOING WARRANTIES AND REMEDIES ARE EXCLUSIVE AND ARE IN LIEU OF ALL OTHER WARRANTIES, EXPRESSED OR IMPLIED, EITHER IN FACT OR BY OPERATION OF LAW, STATUTORY OR OTHERWISE, INCLUDING WARRANTIES OF MERCHANTABILITY AND FITNESS FOR A PARTICULAR PURPOSE. TRENDnet NEITHER ASSUMES NOR AUTHORIZES ANY OTHER PERSON TO ASSUME FOR IT ANY OTHER LIABILITY IN CONNECTION WITH THE SALE, INSTALLATION MAINTENANCE OR USE OF TRENDnet'S PRODUCTS.

TRENDnet SHALL NOT BE LIABLE UNDER THIS WARRANTY IF ITS TESTING AND EXAMINATION DISCLOSE THAT THE ALLEGED DEFECT IN THE PRODUCT DOES NOT EXIST OR WAS CAUSED BY CUSTOMER'S OR ANY THIRD PERSON'S MISUSE, NEGLIGENCE, IMPROPER INSTALLATION OR TESTING, UNAUTHORIZED ATTEMPTS TO REPAIR OR MODIFY, OR ANY OTHER CAUSE BEYOND THE RANGE OF THE INTENDED USE, OR BY ACCIDENT, FIRE, LIGHTNING, OR OTHER HAZARD.

LIMITATION OF LIABILITY: TO THE FULL EXTENT ALLOWED BY LAW TRENDnet ALSO EXCLUDES FOR ITSELF AND ITS SUPPLIERS ANY LIABILITY, WHETHER BASED IN CONTRACT OR TORT (INCLUDING NEGLIGENCE), FOR INCIDENTAL, CONSEQUENTIAL, INDIRECT, SPECIAL, OR PUNITIVE DAMAGES OF ANY KIND, OR FOR LOSS OF REVENUE OR PROFITS, LOSS OF BUSINESS, LOSS OF INFORMATION OR DATA, OR OTHER FINANCIAL LOSS ARISING OUT OF OR IN CONNECTION WITH THE SALE, INSTALLATION, MAINTENANCE, USE, PERFORMANCE, FAILURE, OR INTERRUPTION OF THE POSSIBILITY OF SUCH DAMAGES, AND LIMITS ITS LIABILITY TO REPAIR, REPLACEMENT, OR REFUND OF THE PURCHASE PRICE PAID, AT TRENDnet'S OPTION. THIS DISCLAIMER OF LIABILITY FOR DAMAGES WILL NOT BE AFFECTED IF ANY REMEDY PROVIDED HEREIN SHALL FAIL OF ITS ESSENTIAL PURPOSE.

Governing Law: This Limited Warranty shall be governed by the laws of the state of California.

AC/DC Power Adapter, Cooling Fan, Power Supply, and Cables carry a 1 Year Warranty

Certifications

This equipment has been tested and found to comply with FCC and CE Rules.

Operation is subject to the following two conditions:

- (1) This device may not cause harmful interference.
- (2) This device must accept any interference received. Including interference that may cause undesired operation.



Waste electrical and electronic products must not be disposed of with household waste. Please recycle where facilities exist. Check with you Local Authority or Retailer for recycling advice.



NOTE: THE MANUFACTURER IS NOT RESPONSIBLE FOR ANY RADIO OR TV INTERFERENCE CAUSED BY UNAUTHORIZED MODIFICATIONS TO THIS EQUIPMENT. SUCH MODIFICATIONS COULD VOID THE USER'S AUTHORITY TO OPERATE THE EQUIPMENT.

ADVERTENCIA

En todos nuestros equipos se mencionan claramente las características del adaptador de alimentación necesario para su funcionamiento. El uso de un adaptador distinto al mencionado puede producir daños físicos y/o daños al equipo conectado. El adaptador de alimentación debe operar con voltaje y frecuencia de la energía eléctrica domiciliar existente en el país o zona de instalación.



TRENDnet[®]

TRENDnet Technical Support

US • Canada

Toll Free Telephone: 1(866) 845-3673
24/7 Tech Support



Europe (Germany • France • Italy • Spain • Switzerland • UK)

Toll Free Telephone: +00800 60 76 76 67
English/Espanol - 24/7

Worldwide

Telephone: +(31) (0) 20 504 05 35
English/Espanol - 24/7

Product Warranty Registration

Please take a moment to register your product online.
Go to TRENDnet's website at <http://www.trendnet.com/register>

TRENDnet[®]

20675 Manhattan Place
Torrance, CA 90501
USA