

# TFU-430

**4-port USB and 3-port FireWire Combo Hub  
Quick Installation Guide**

**Guide d'installation rapide du  
Combo Hub FireWire/USB 2.0 à 7 ports**

**Anleitung zur Schnellinstallation des  
USB-2.0-FireWire-ComboHub mit 7 Anschlüssen**

**Guía de Instalación Rápida  
Hub combinado de 7 puertos USB 2.0/FireWire**

**Version 08.02.04**



**TRENDnet**<sup>®</sup>  
TRENDware, USA  
**What's Next in Networking**

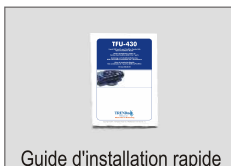
# Table of Contents

Français .....	1
1. Préparation de l'installation .....	1
2. Introduction .....	2
3. Détails du produit .....	3
4. Installation du matériel .....	4
5. Installation du pilote .....	5
6. Vérification de l'installation .....	6
7. Connexion des périphériques .....	9
Troubleshooting .....	10

## 1. Préparation de l'installation

### Vérification du contenu de l'emballage

Veillez vérifier la présence des éléments suivants dans la boîte :



## 2. Introduction

Le TFU-430 est un combo Hub externe à haute vitesse à 4 ports USB 2.0 et 3 ports FireWire IEEE 1394 qui vous permet de connecter simultanément des périphériques externes USB et FireWire à ses ports à des vitesses respectives de transmission de données supérieures à 4800 Mbps et 4000 Mbps.

### **Support matériel**

Le Combo Hub USB et FireWire TFU-430 est compatible avec quasiment tous les périphériques informatiques externes, y compris les claviers, les souris, les joysticks, les diffuseurs, les modems, les imprimantes, les scanners, les appareils photo numériques, les caméras vidéo, les lecteurs de CD/DVD RW ROM et les disques durs externes. En utilisant une configuration en chaîne, le TFU-430 supporte jusque 127 périphériques USB externes et jusque 63 périphériques FireWire externes.

### **Support logiciel**

Le Combo Hub USB et FireWire TFU-430 est compatible avec les systèmes d'exploitation suivants : Serveur Windows 98SE/ME/2000/XP/2003 et Mac OS 8.6 ou ultérieur.

### **Plug and play et branchement à chaud**

Puisque le TFU-430 se branche à votre ordinateur via une interface USB/FireWire, il est à la fois Plug and play et connectable à chaud.

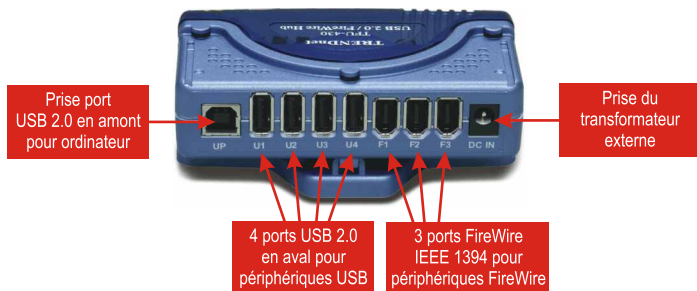
Le Combo Hub USB et FireWire TFU-430 de Trendnet convient parfaitement à une utilisation domestique ou professionnelle.

# 3. Détails du produit

## Voyants lumineux du panneau avant



## Prises du Panneau arrière



Le Hub USB à 4 ports a quatre ports USB en aval et une prise port USB en amont. Le Hub FireWire à 3 ports permet deux connexions FireWire en aval et une en amont.

**Remarque:** n'importe quel ports FireWire peut servir de port en aval ou en amont.

## 4. Installation du matériel

Le TFU-430 est connectable à chaud, vous pouvez donc le brancher ou le débrancher alors que l'ordinateur est allumé. En outre, le TF-430 est alimenté par bus et ne nécessite donc pas de transformateur. Cependant, si vous utilisez des périphériques USB ou FireWire à grande vitesse, il est préférable d'utiliser le transformateur externe fourni.

1. Branchez l'adaptateur secteur fourni au TFU-430 et à une prise de courant.
2. Branchez le câble USB fourni du port en amont du TFU-430 au port USB de votre ordinateur.
3. Branchez le câble FireWire IEEE 1394 fourni de l'un des ports FireWire du TFU-430 au port FireWire 1394 IEEE de votre ordinateur. (Si vous utilisez des périphériques FireWire)



## 5. Installation du pilote

Après avoir branché le TFU-430 à votre ordinateur, Windows (98SE/ME/2000/XP) ou Mac OS détectera et installera automatiquement un pilote USB standard pour le TFU-430. (Aucun pilote n'est requis pour le hub FireWire).

Félicitations!  
L'installation est maintenant complète.

Le TFU-430 est fourni sans disquette ou CD-ROM avec pilote parce qu'il est complètement plug and play. Vous pouvez commencer à utiliser le TFU-430 sans redémarrer l'ordinateur.

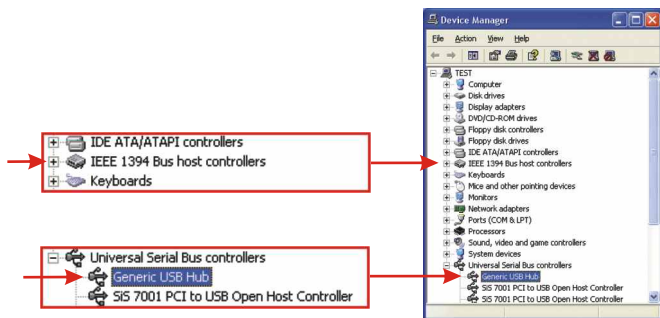
**Remarque:** Si vous désirez vérifier que le TFU-430 a été installé correctement sur votre PC Windows, rendez-vous à la partie Vérification de l'installation.

# 6. Vérification de l'installation

## Windows 2000/XP

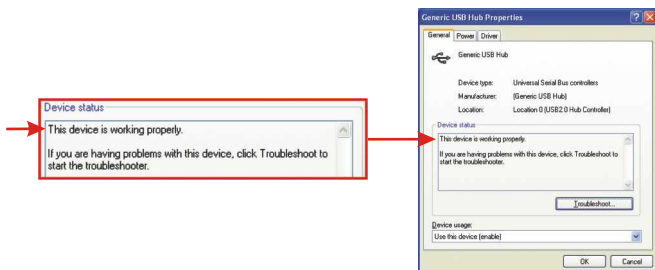
1. Cliquez sur **Start (Démarrer)**, et ensuite sur **Control Panel (Panneau de configuration)**.
2. Double-cliquez sur l'icône **System (Système)**. Dans l'onglet **Hardware (Matériel)**, cliquez sur l'onglet **Device Manager (Gestionnaire de périphériques)**.
3. Développez la liste « Universal Serial Bus Controllers » (Contrôleurs de bus USB) afin de vérifier que le **Generic USB Hub** a été installé.
4. Vérifiez que votre ordinateur dispose d'un Contrôleur Hôte de bus IEEE 1394 installé pour brancher les périphérique FireWire externes.

**Remarque:** Le contrôleur de bus IEEE 1394 des périphériques FireWire doivent porter des noms différents dans le gestionnaire de périphérique.





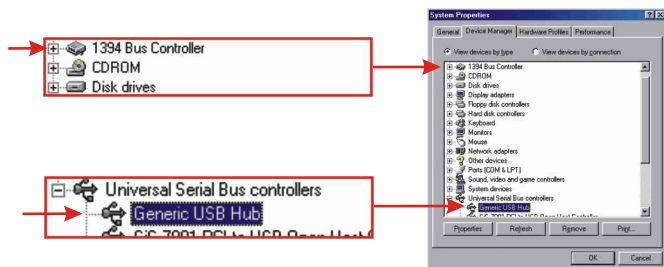
5. Double-cliquez sur **Generic USB Hub** pour ouvrir la fenêtre de Propriétés de celui-ci.
6. Vérifiez que le message du statut du périphérique affiche « This device is working properly » (Ce périphérique fonctionne correctement).



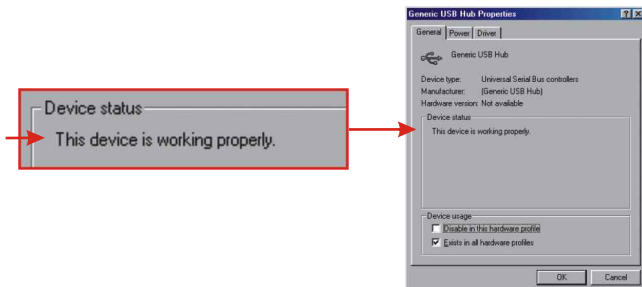
## Windows 98SE/ME

1. Cliquez sur **Démarrer**, **Paramètres** et sur **Panneau de configuration**.
2. Double-cliquez sur l'icône **System (Système)** et cliquez sur l'onglet **Device Manager (Gestionnaire de périphérique)**.
3. Développez la liste « Universal Serial Bus Controllers » (Contrôleurs de bus USB) afin de vérifier que le **Generic USB Hub** a été installé.
4. Vérifiez que votre ordinateur dispose d'un Contrôleur de bus 1394 installé pour brancher les périphérique FireWire externes.

**Remarque:** Le contrôleur de bus IEEE 1394 des périphériques FireWire doivent porter des noms différents dans le gestionnaire de périphérique.

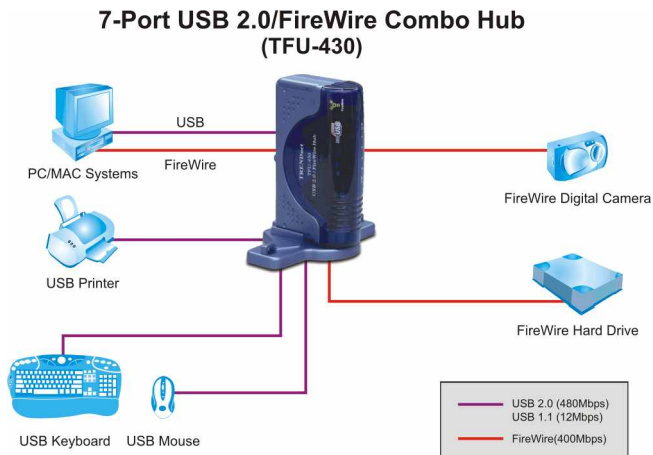


5. Double-cliquez sur **Generic USB Hub** pour ouvrir la fenêtre de Propriétés de celui-ci.
6. Vérifiez que le message du statut du périphérique affiche « This device is working properly » (Ce périphérique fonctionne correctement).



## 7. Connexion des périphériques

Branchez votre périphérique USB à un port USB disponible ou votre périphérique FireWire à un port FireWire disponible, à l'arrière du TFU-430.



**Remarque:** Dans l'exemple, le TFU-430 est connecté à la caméra numérique active FireWire, au Hard Drive FireWire, à l'imprimante USB, à la souris USB, et au clavier USB.

## **Q1: Where is the driver diskette or CD-ROM for the TFU-430?**

**A1:** The TFU-430 does not require unique drivers; it uses generic USB and pre-installed FireWire drivers provided by your operating system.

## **Q2: Can I connect or disconnect the USB or FireWire cables while the computer is on?**

**A2:** Yes, you can connect or disconnect the USB or FireWire cable, or any external USB or FireWire device while the computer is on, because the USB and FireWire interfaces are Plug-and-Play and hot-pluggable.

## **Q3: My computer has a FireWire (IEEE 1394) interface but the FireWire port doesn't seem to work. What should I do?**

**A3:** You must have the FireWire Host Controller installed properly for your computer's FireWire port to work. For more information regarding FireWire Host Controller installation, please refer to your computer's User Manual.

## **Q4: My computer has a USB interface but the USB port doesn't seem to work. What should I do?**

**A4:** You must enable the USB option in your BIOS settings for your computer's USB port to work. For more information regarding BIOS settings, please refer to your computer's User Manual. If you have further questions, please contact Trendware's Technical Support Department.

If you have any questions regarding the TFU-430 USB and FireWire Combo Hub, please contact Trendware Technical Support Department.

### **Contact Technical Support**

Telephone: +1-310-626-6252

Fax: +1-310-626-6267

Website: [www.TRENDNET.com](http://www.TRENDNET.com)

E-mail: [support@trendware.com](mailto:support@trendware.com)

### **Technical Support Hours**

7:00AM ~ 6:00PM, Monday through Friday

Pacific Standard Time (except holidays)

### **Certifications**

This equipment has been tested and found to comply with Part 15 of the FCC Rules. Operation is subject to the following two conditions:

- (1) This device may not cause harmful interference.
- (2) This device must accept any interference received, including interference that may cause undesired operation.

This equipment is in compliance with the requirements of the following regulations: EN 55 022: CLASS B

# TRENDnet<sup>®</sup>

TRENDware, USA

**What's Next in Networking**

## Product Warranty Registration

Please take a moment to register your product online.  
Go to TRENDware's website at <http://www.TRENDNET.com>

**TRENDware International, Inc.**  
3135 Kashiwa Street  
Torrance, CA 90505

**<http://www.TRENDNET.com>**