



TRENDnet



Quick Installation Guide



TEW-P21G

Table of Contents

Deutsch	1
1. Bevor Sie anfangen	1
2. Herstellung der Verbindung	2
3. Nutzung des Druckservers	3
Troubleshooting	7

1. Bevor Sie anfangen

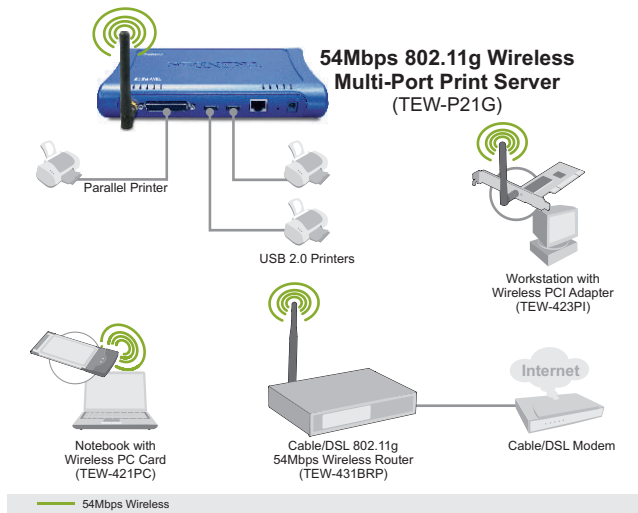


Packungsinhalt

- TEW-P21G
- Kurzanleitung zur Installation
- Treiber-CD
- Netzteil (5 V, 2,5 A)

Systemanforderungen

1. Pentium 100 MHz oder schneller
2. 8 MB RAM oder mehr
3. Windows, Linux, Mac OS X oder andere Betriebssysteme



2. Herstellung der Verbindung

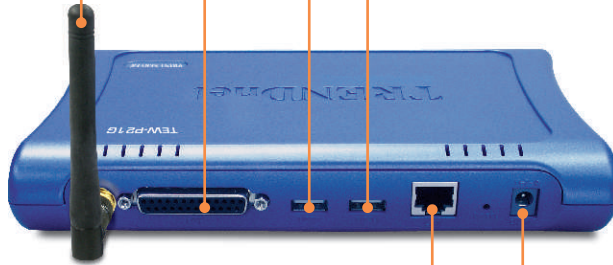
Hinweis: Schalten Sie bitte alle Drucker aus, bevor Sie sie mit dem Druckserver verbinden. Sobald die Hardware korrekt angeschlossen ist, können Sie die Drucker wieder einschalten.

1. Antenne Anschliessen.

2. Verbinden Sie die Parallel - oder USB-Drucker mit den Druckeranschlüssen.

3. Verbinden Sie den LAN-Port über das RJ-45-Kabel mit dem Hub oder Switch Ihres Netzwerks.

4. Verbinden Sie das Netzteil mit dem Druckserver.



3. Nutzung des Druckservers

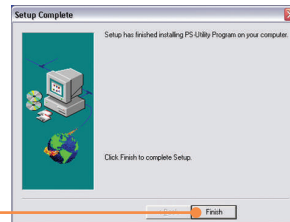
Hinweis: Benutzer von MACs ändern bitte die IP-Adresse des Computers auf 192.168.0.X (X ist eine beliebige Nummer von 1 bis 253) und geben in den Webbrowser **192.168.0.1** ein, um auf das Internetprogramm des Druckservers zugreifen zu können.

Für Benutzer von Windows

1. Legen Sie die Installations-CD ein und klicken Sie auf **Install Utility** (Programm installieren).



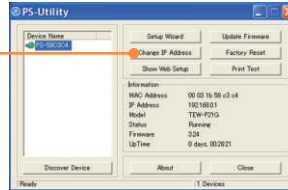
2. Folgen Sie den Installationsschritten und klicken Sie abschließend auf **Finish** (Fertigstellen).



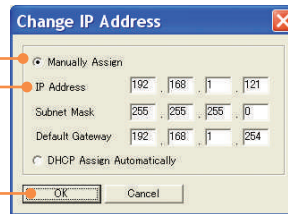
3. Doppelklicken Sie auf das Symbol für das Druckserverprogramm.



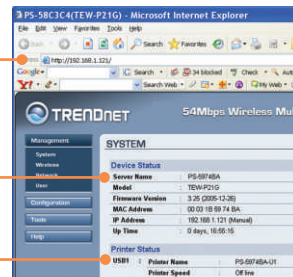
4. Klicken Sie dann auf **Change IP Address** (IP-Adresse ändern).



5. Markieren Sie **Manually Assign** (Manuell zuweisen) und geben Sie eine **IP-Adresse** ein, die Ihrem gegenwärtigen Netzwerksegment entspricht. Klicken Sie auf **OK**. Die Änderung wird in einem neuen Popup-Fenster angezeigt. Klicken Sie auf **OK**.

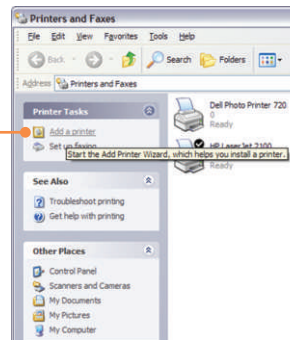


6. Klicken Sie im Druckserverprogramm auf **Show Web Setup** (Web-Setup anzeigen). Notieren Sie sich die **Server- und Druckernamen**.

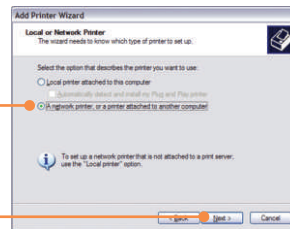


Hinweis: Wenn Sie Windows 95/98(SE)/ME verwenden, muss NETBEUI installiert sein, bevor Sie die untenstehenden Anweisungen ausführen können. Bei Windows 2000/XP können Sie Ihren Drucker einfach entsprechend den folgenden Schritten hinzufügen. Detaillierte Hinweise zum TCP/IP-Druck entnehmen Sie bitte der Bedienungsanleitung auf der CD.

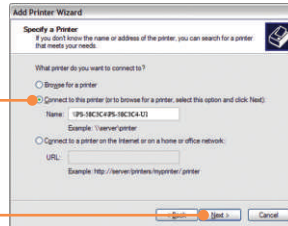
7. Gehen Sie zu **Control Panel** (Systemsteuerung) und doppelklicken Sie dort auf **Printers and Faxes** (Drucker und Faxgeräte). Klicken Sie auf **Add Printer** (Drucker hinzufügen).



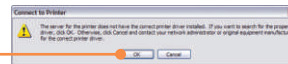
8. Wählen Sie im **Add Printer Wizard** (Druckerinstallations-Assistent) die Option **Network Printer** (Netzwerkdrucker) aus und klicken Sie auf **Next** (Weiter).



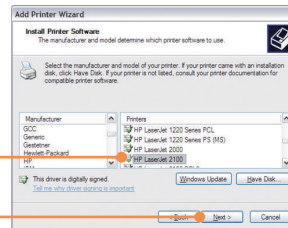
9. Markieren Sie **Connect to this printer** (Verbindung mit folgendem Drucker herstellen) und geben Sie die Namen von Server und Drucker im folgenden Format ein: **\\Servername\Druckername** klicken Sie auf **Next** (Weiter).



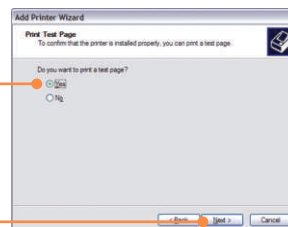
10. Klicken Sie auf **OK**.



11. Wählen Sie den geeigneten Treiber für Ihren Drucker aus und klicken Sie auf **Next** (Weiter).



12. Markieren Sie **Yes** (Ja) und klicken Sie auf **Next** (Weiter). Klicken Sie auf **Finish** (Fertigstellen), um die Installation abzuschließen.



Ihre Installation ist beendet!

Hinweis: Zusätzliche Informationen zu den erweiterten Funktionen finden Sie in der Bedienungsanleitung.

Troubleshooting

Q1. I cannot add a network printer after I typed the server name and printer name.

A1. Please double check your hardware connections. Make sure that your printer is connected properly to the print server and your power adapter is connected properly to a power outlet.

Q2. I have double checked my hardware connections and have verified that everything is connected properly, but I still cannot connect to my printer after I typed in the server name and printer name.

A2. Make sure that you are typing the correct printer name. If your USB printer is connected to the USB2 slot, then use the Printer Name that is by the USB2 heading in the web configuration utility.

Q3. I verified that the hardware installation is correct and typed the correct printer name, but I still cannot find the network printer.

A3. Make sure that the server name and printer name is entered correctly. There should be no spaces, and the back slashes that separate the server name and printer name should be this "\\", instead of this "/".

Q4. I typed in the server name and printer name correctly and successfully installed the network printer. But I can't print a test page.

A4. Make sure that the printer is online by turning the printer on. Make sure the power adapter of your printer is properly connected to a power outlet.

Q5. I successfully added a network printer to my computer, and my printer is receiving power. I can also print a test page, but I cannot print anything from Microsoft Word or other applications.

A5. Make sure to set the newly installed network printer to your default printer.

Q6. I configured my print server to automatically receive an IP Address from a DHCP server, and now I cannot go into the print server's web utility.

A6. Open PS-Utility to locate your Print Server's IP address. For MAC users, press the Reset button at the back of the TEW-P21G, hold the button for 15 seconds, release the button, and enter <http://192.168.0.1> in a web browser to access the web utility feature.

Q7. I pressed the reset button and held it for 15 seconds. I also typed in <http://192.168.0.1> in a web browser, but I still cannot access my print server.

A7. Make sure to change your IP Address to 192.168.0.xxx where xxx is an available number between 2 to 254.

Q8. I configured my Wireless Print Server to have the same SSID as my Access Point, but I still cannot print from my Wireless Print Server.

A8. Your Access Point or Wireless Router may have enabled its wireless security. You can either disable wireless security or configure the Print Server's wireless security feature. Make sure that the encryption method and password for your Wireless Printer is the SAME as your Access Point or Wireless Router. Also make sure that the format (HEX or ASCII) and the bit encryption (64-bit, 128bit, etc.) is the same.

If you have any questions regarding the TEW-P21G, please contact TRENDnet Technical Support Department.

Certifications

This equipment has been tested and found to comply with FCC and CE Rules. Operation is subject to the following two conditions:

- (1) This device may not cause harmful interference.
- (2) This device must accept any interference received.
Including interference that may cause undesired operation.



Waste electrical and electronic products must not be disposed of with household waste. Please recycle where facilities exist. Check with you Local Authority or Retailer for recycling advice.



NOTE: THE MANUFACTURER IS NOT RESPONSIBLE FOR ANY RADIO OR TV INTERFERENCE CAUSED BY UNAUTHORIZED MODIFICATIONS TO THIS EQUIPMENT. SUCH MODIFICATIONS COULD VOID THE USER'S AUTHORITY TO OPERATE THE EQUIPMENT.



TRENDnet

TRENDnet Technical Support

US/Canada Support Center European Support Center

Contact

Telephone: 1(866) 845-3673

Email: support@trendnet.com

Tech Support Hours

24/7 Toll Free Tech Support



Contact

Telephone:

Deutsch : +49 (0) 6331 / 268-460

Français : +49 (0) 6331 / 268-461

0800-90-71-61 (numéro vert)

Español : +49 (0) 6331 / 268-462

English : +49 (0) 6331 / 268-463

Italiano : +49 (0) 6331 / 268-464

Dutch : +49 (0) 6331 / 268-465

Fax: +49 (0) 6331 / 268-466

Tech Support Hours

8:00am - 6:00pm

Middle European Time

Monday - Friday

Product Warranty Registration

Please take a moment to register your product online.

Go to TRENDnet's website at <http://www.trendnet.com>

TRENDnet

3135 Kashiwa Street

Torrance, CA 90505

USA