

TEW-P1PG

**1 port Parallel Wireless G Print Server
Quick Installation Guide**

**Guide d'installation rapide du
serveur d'impression G sans fil à 1 port parallèle**

**Wireless-G-Druckserver mit 1 Parallelport
Kurzanleitung zur Installation**

**Guía de instalación rápida del
servidor de impresora inalámbrico G con un puerto paralelo**

Version 12.14.04



TRENDnet[®]
TRENDware, USA
What's Next in Networking

Table of Contents

Español	1
1. Preparación para la instalación	1
2. Detalles del producto	2
3. Instalación del hardware	3
4. Configuración del servidor de impresora	4
5. Añadir la impresora de red a su PC	8
6. Configuración de la conexión inalámbrica del servidor de red	12
Troubleshooting	13

Español QIG

1. Preparación para la instalación

Contenidos del paquete

Verifique que su caja contiene todo lo que incluimos en ella:



Requisitos mínimos del sistema

1. Procesador Pentium a 100Mhz o superior
2. 8MB de RAM o superior
3. Windows 95/98/NT/ME/2000/XP/2003, HP-UX Unix, Sun O.S, Solaris, SCO Unix, AIX, Unixware, Linux, Mac O.S.

2. Detalles del producto

El servidor de impresora inalámbrico G tiene un conector RJ-45 y un puerto paralelo. También dispone de 3 LEDS que indican la potencia, actividad de red y la actividad de la impresora.



3. Instalación del hardware

1. Apague el servidor de impresora y las impresoras.
2. Conecte el puerto de impresora del servidor de impresión a las impresoras.
3. Conecte el cable RJ45 al puerto LAN y a su hub de red o conmutador.
4. Conecte el adaptador de corriente AC al conector de corriente que se encuentra en la parte posterior del servidor de impresora.
5. Encienda la impresora.



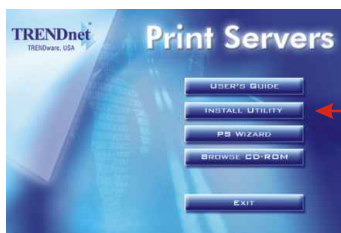
La instalación ha finalizado.

4. Configuración del servidor de impresora

Nota: Para usuarios de MAC, se debe cambiar la dirección IP de su PC a 192.168.0.X (en el que X es un número disponible del 1-253), luego introducir **192.168.0.1** en el navegador para acceder a la herramienta Web del servidor de impresora.

Para usuarios de Windows

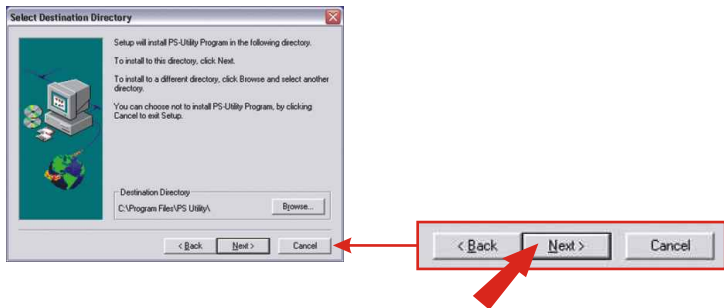
1. Introduzca el CD-ROM de TEW-P1PG en la unidad de CD-ROM de su PC.
2. Haga clic en **Install Utility** (Instalar la herramienta).



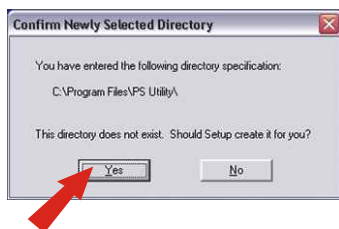
3. Haga clic en **Next** (Siguiente).



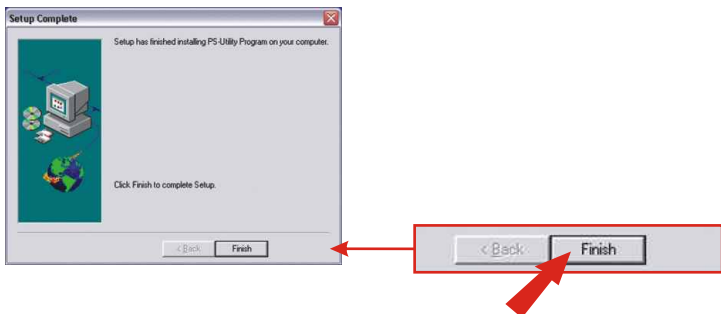
4. Haga clic en **Next (Siguiente)**.



5. Haga clic en **Yes (Sí)**.



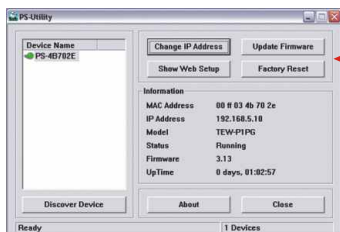
6. Haga un clic en **Finish (Finalizar)**.



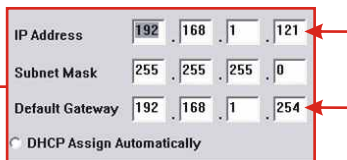
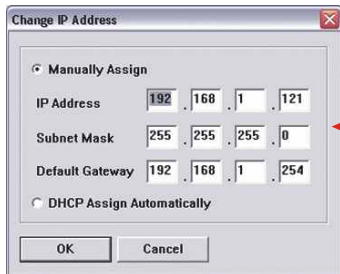
7. Haga doble clic en el icono **PS-Utility** (Herramienta-PS).



8. Haga clic en **Change IP Address** (Cambiar dirección IP).



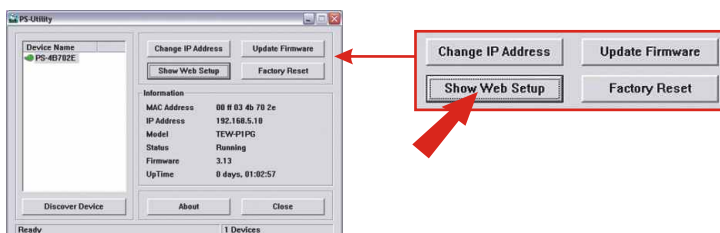
9. Escriba la dirección IP que corresponda a su LAN. Escriba la Default Gateway (Puerta de enlace predeterminada) (es decir, la dirección IP de su enrutador local).



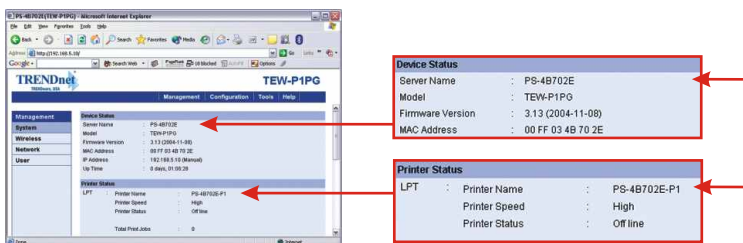
10. Haga clic en **OK**.



11. Haga clic en **Show Web Setup** (Mostrar configuración Web).



12. Por favor tome nota y escriba el **Nombre del servidor** y el **Nombre de la impresora**.



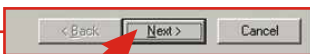
La configuración del servidor de impresora inalámbrico ha finalizado. Para más información, por favor consulte la guía de usuario que está incluida en el CD-ROM.

5. Añadir la impresora de red a su PC

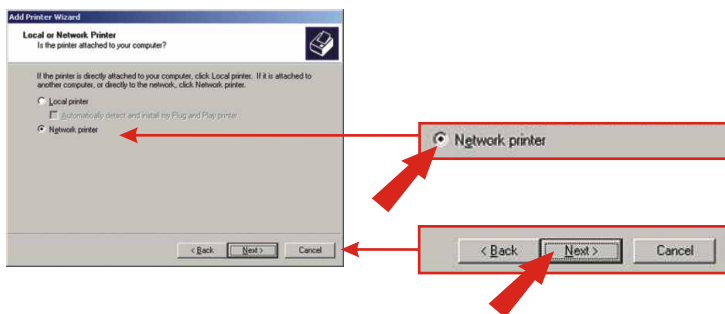
Para Windows 95/98/ME/2000/XP

Nota: Si está utilizando Windows 95/98/ME, asegúrese de que el NETBEUI esté instalado antes de seguir con las instrucciones que aparecen a continuación. Si está utilizando Windows 2000/XP, sólo tiene que añadir su impresora siguiendo las instrucciones que aparecen a continuación. Para conocer las instrucciones sobre impresión TCP/IP, consulte la guía del usuario que se incluye en el CD-ROM.

1. Para Windows 2000/XP, haga clic en **Start** (Inicio) → **Control Panel** (Panel de Control).
Para Windows 95/98/ME, haga clic en **Start** (Inicio) → **Settings** (Configuración) → **Control Panel** (Panel de Control).
2. Haga doble clic en el icono de **Impresoras y Faxes**.
3. Haga clic o doble clic en **Add Printer** (Añadir impresora).
4. Haga clic en **Next (Siguiente)**.



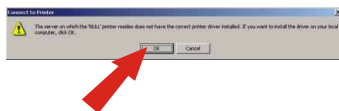
5. Seleccione **Network Printer** (Impresora de red) y luego haga clic en **Next** (Siguiente).



6. Haga clic en la opción que le permita escribir el nombre de la impresora. Escriba el nombre del servidor y el nombre de la impresora en el siguiente formato: **\\server name\printer_name** (\\ nombre de servidor \nombre de impresora). Por ejemplo, si conecta una impresora USB a una ranura **USB1**, escriba luego **\\PS-4B702E\PS-4B702E-P1 SIN ESPACIOS** entre ellos. Haga clic en **Next** (Siguiente).



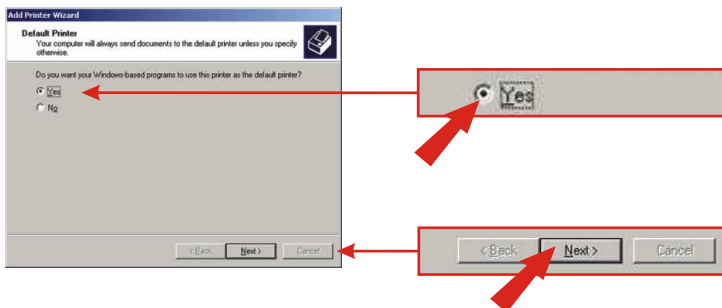
7. Haga clic en **OK**.



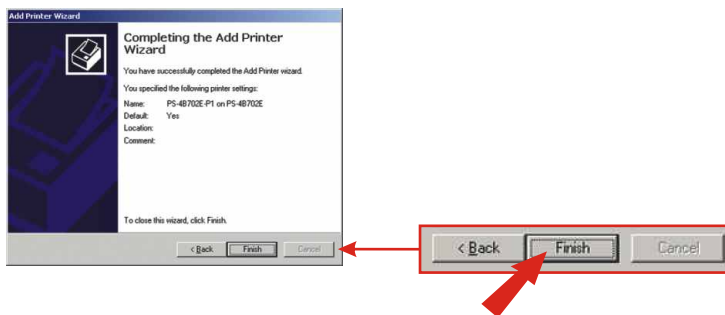
8. Seleccione el controlador apropiado para su impresora.



9. Haga clic en **Yes (Si)**. Haga clic en **Next (Siguiente)**.



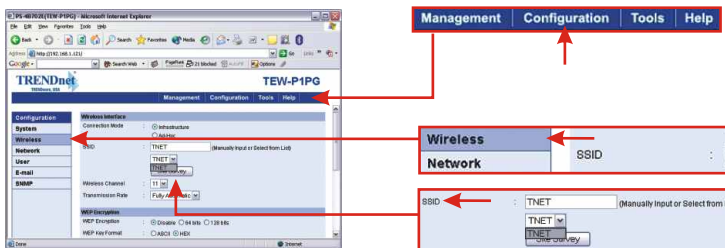
10. Haga un clic en **Finish (Finalizar)**.



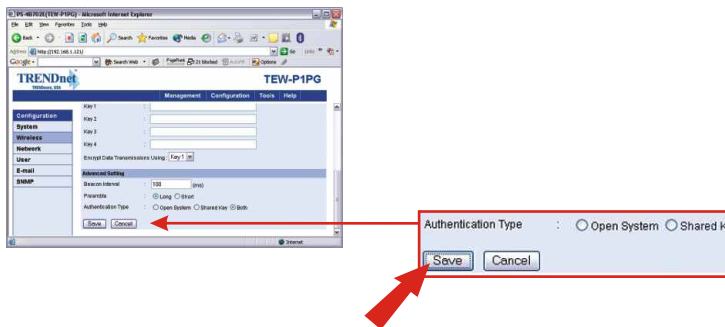
Ha finalizado el proceso de añadir la impresora a su PC.

6. Configuración de la conexión inalámbrica del servidor de red

1. Abra la herramienta Web y luego haga clic en **Configuration** (Configuración). Haga clic en **Wireless** (Inalámbrico), después utilice el menú desplegable para seleccionar el **SSID** de un Punto de Acceso o enrutador inalámbrico que esté conectado a su red.



2. Vaya a herramientas. Haga clic en **Save** (Guardar).



La configuración inalámbrica ha finalizado.

Troubleshooting

Q1: I cannot add a network printer after I typed the server name and printer name.

A1: Please double check your hardware connections. Make sure that your printer is connected properly to the print server and your power adapter is connected properly to a power outlet. (See **3. Hardware Installation**)

Q2: I verified that the hardware installation is correct and typed the correct printer name, but I still cannot find the network printer.

A2: Make sure that the server name and printer name is entered correctly. There should be no spaces, and the back slashes that separate the server name and printer name should be this, \\, instead of this, //. (See **5. Add Network Printer**).

Q3: I typed in the server name and printer name correctly and successfully installed the network printer. But I can't print a test page.

A3: Make sure that the printer is **online** by turning the printer on. Make sure the power adapter of your printer is properly connected to a power outlet.

Q4: I successfully added a network printer to my computer, and my printer is receiving power. I can also print a test page, but I cannot print anything from Microsoft Word or other applications.

A4: Make sure to set the newly installed network printer to your **default** printer.

Q5: I configured my print server to automatically receive an IP Address from a DHCP server, and now I cannot go into the print server's web utility.

A5: Open **PS-Utility v2.00** (See **4. Configure the Print Server**) to locate your Print Server's IP address. For MAC users, press the Reset button at the back of the TEW-P1PG, hold the button for 15 seconds, release the button, and enter **http://192.168.0.1** in a web browser to access the web utility feature.

Q6: I pressed the reset button and held it for 15 seconds. I also typed in http://192.168.0.1 in a web browser, but I still cannot access my print server.

A6: Make sure to change your IP Address to **192.168.0.xxx** where **xxx** is an available number between 2 to 253. (See **4. Configure TCP/IP Settings**)

Q7: I configured my Wireless Print Server to have the same SSID as my Access Point, but I still cannot print from my Wireless Print Server.

A7: Your Access Point or Wireless Router may have enabled its wireless security. You can either disable the wireless security or configure the Print Server's wireless security feature. Make sure that the encryption method and password for your Wireless Printer is the **SAME** as your Access Point or Wireless Router. Also make sure that the format (HEX or ASCII) and the bit encryption (64-bit, 128bit, etc.) is the same.

If you have any questions regarding the **TEW-P1PG 1 port Parallel Wireless Print Server**, please contact Trendware Technical Support Department.

Certifications

This equipment has been tested and found to comply with FCC and CE Rules. Operation is subject to the following two conditions:

- (1) This device may not cause harmful interference.
- (2) This device must accept any interference received including interference that may cause undesired operation.





TRENDware, USA

What's Next in Networking

Product Warranty Registration

Please take a moment to register your product online.
Go to TRENDware's website at <http://www.TRENDNET.com>

TRENDnet Technical Support

US/Canada Support Center

Contact

Telephone: 1(310) 626-6252

Fax: 1(310) 626-6267

Email: support@trendnet.com

Tech Support Hours

7:30am - 6:00pm Pacific Standard Time

Monday - Friday

European Support Center

Contact**Telephone**

Deutsch : +49 (0) 6331 / 268-460

Français : +49 (0) 6331 / 268-461

Español : +49 (0) 6331 / 268-462

English : +49 (0) 6331 / 268-463

Italiano : +49 (0) 6331 / 268-464

Dutch : +49 (0) 6331 / 268-465

Fax: +49 (0) 6331 / 268-466

Tech Support Hours

8:00am - 6:00pm Middle European Time

Monday - Friday

TRENDware International, Inc.

3135 Kashiwa Street. Torrance, CA 90505

<http://www.TRENDNET.com>