

TEW-P1PG

**1 port Parallel Wireless G Print Server
Quick Installation Guide**

**Guide d'installation rapide du
serveur d'impression G sans fil à 1 port parallèle**

**Wireless-G-Druckserver mit 1 Parallelport
Kurzanleitung zur Installation**

**Guía de instalación rápida del
servidor de impresora inalámbrico G con un puerto paralelo**

Version 12.14.04



TRENDnet[®]
TRENDware, USA
What's Next in Networking

Table of Contents

Deutsch	1
1. Vorbereitung der Installation	1
2. Produktbeschreibung	2
3. Installation der Hardware	3
4. Konfiguration des Druckservers	4
5. Hinzufügen des Netzwerkdruckers zu Ihren PC-Einstellungen	8
6. Konfiguration der drahtlosen Verbindung des Druckservers	12
Troubleshooting	13

1. Vorbereitung der Installation

Packungsinhalt

Prüfen Sie bitte, ob alle erforderlichen Einzelteile in der Packung vorhanden sind:



Mindestsystemanforderungen

1. Pentium 100 MHz oder schneller
2. 8 MB RAM oder mehr
3. Windows 95/98/NT/ME/2000/XP/2003, HP-UX Unix, Sun, Solaris, SCO Unix, AIX, Unixware, Linux, Mac

2. Produktbeschreibung

Der Wireless-G-Druckserver verfügt über einen RJ-45-Stecker und einen Parallelport. Er ist außerdem mit drei LEDs zur Anzeige der Stromversorgung, Netzwerk- und Druckeraktivität ausgestattet.



3. Installation der Hardware

1. Schalten Sie den Druckserver und die Drucker aus.
2. Verbinden Sie den Druckeranschluss des Servers mit den Druckern.
3. Verbinden Sie den LAN-Port über das RJ-45-Kabel mit dem Hub oder Switch Ihres Netzwerks.
4. Verbinden Sie das Netzteil mit dem Netzanschluss auf der Rückseite des Druckerservers.
5. Schalten Sie den Drucker ein.



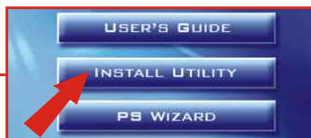
Die Installation ist jetzt abgeschlossen.

4. Konfiguration des Druckservers

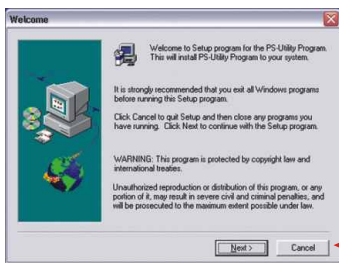
Hinweis: Benutzer von MACs ändern bitte die IP-Adresse des Computers auf 192.168.0.X (X ist eine beliebige Nummer von 1 bis 253) und geben in den Webbrowser **192.168.0.1** ein, um auf das Internetprogramm des Druckservers zugreifen zu können.

Für Benutzer von Windows

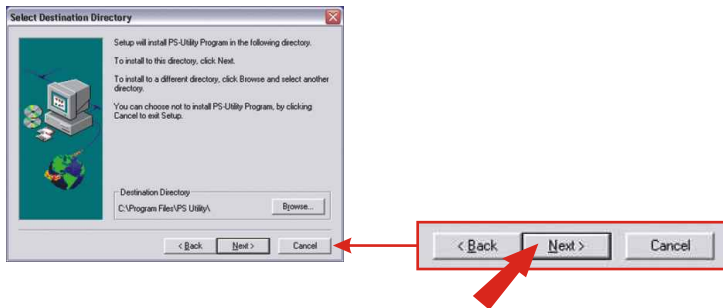
1. Legen Sie die CD des TEW-P1PG in das CD-ROM-Laufwerk Ihres Computers ein.
2. Klicken Sie auf **Install Utility** (Hilfsprogramm installieren).



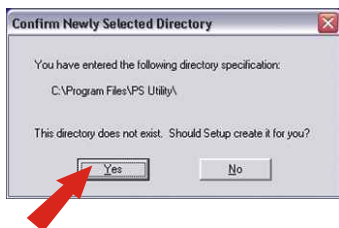
3. Klicken Sie auf **Next (Weiter)**.



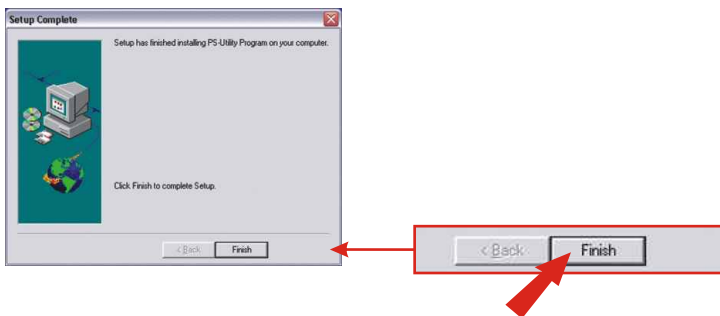
4. Klicken Sie auf **Next (Weiter)**.



5. Klicken Sie auf **Yes (Ja)**.



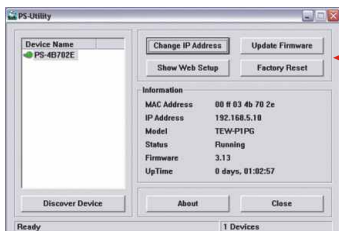
6. Klicken Sie auf **Finish (Fertigstellen)**.



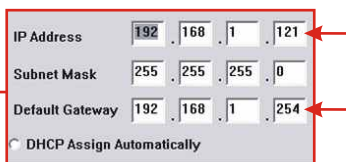
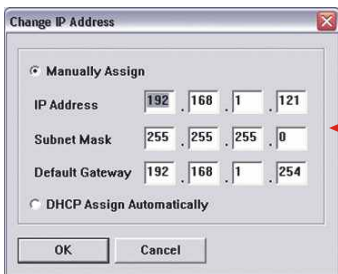
7. Doppelklicken Sie auf das Symbol für das Druckserverprogramm.



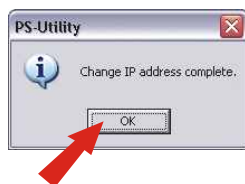
8. Klicken Sie auf **Change IP Address** (IP-Adresse ändern).



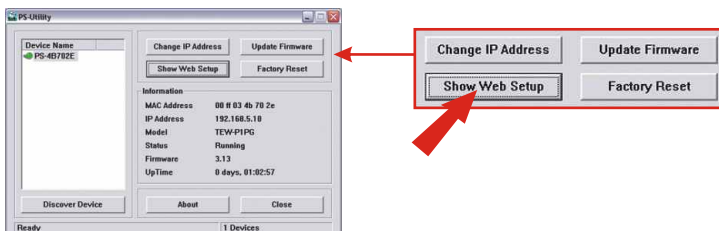
9. Geben Sie die IP-Adresse Ihres LAN ein. Geben Sie den Default Gateway ein (d.h. die lokale IP-Adresse Ihres Routers).



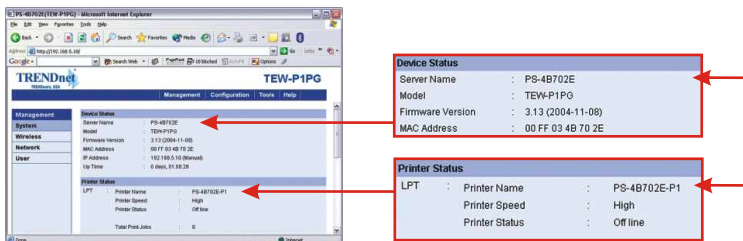
10. Klicken Sie auf **OK**.



11. Klicken Sie auf **Show Web Setup** (Web-Setup anzeigen).



12. Notieren Sie sich die **Server- und Druckernamen**.



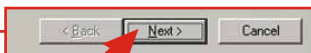
Der Wireless-G-Druckserver ist jetzt vollständig konfiguriert. Weitere Einzelheiten finden Sie in der Bedienungsanleitung auf der beiliegenden CD.

5. Hinzufügen des Netzwerkdruckers zu Ihren PC-Einstellungen

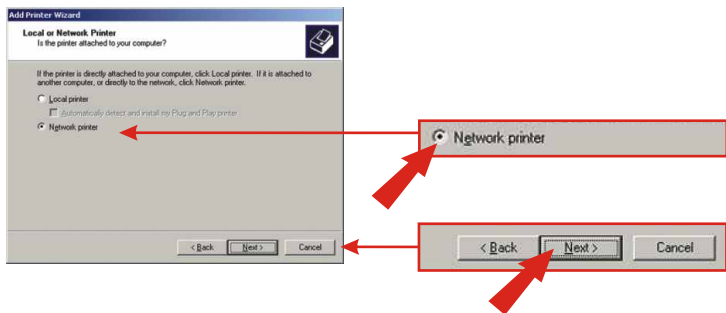
Bei Windows 95/98/ME/2000/XP

Hinweis: Wenn Sie Windows 95/98/ME verwenden, muss NETBEUI installiert sein, bevor Sie die untenstehenden Anweisungen ausführen. Bei Windows 2000/XP können Sie Ihren Drucker einfach entsprechend der folgenden Schritte hinzufügen. Detaillierte Hinweise zum TCP/IP-Druck entnehmen Sie bitte der Bedienungsanleitung auf der CD.

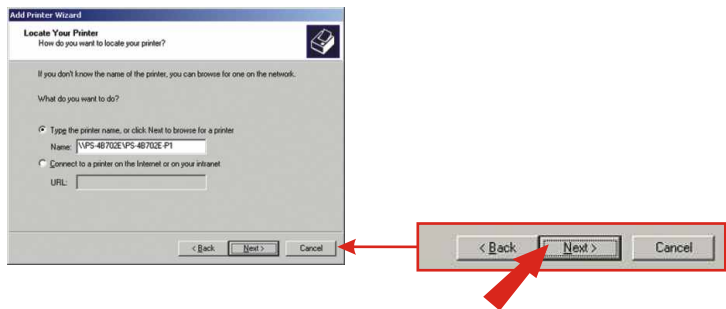
1. Klicken Sie bei Windows 2000/XP auf **Start** → **Control Panel** (Systemsteuerung).
Klicken Sie bei Windows 95/98/ME auf **Start** → **Settings** (Einstellungen) **Control Panel** (Systemsteuerung).
2. Doppelklicken Sie auf das Symbol **Printers and Faxes** (Drucker und Faxgeräte).
3. Klicken bzw. doppelklicken Sie auf **Add Printer** (Drucker hinzufügen).
4. Klicken Sie auf **Next** (**Weiter**).



5. Markieren Sie die Option **Network Printer** (Netzwerkdrucker) und klicken Sie auf **Next** (Weiter).



6. Klicken Sie auf die Option, bei der Sie den Druckernamen eingeben können. Tippen Sie die Namen des Servers und des Druckers im folgenden Format ein: **\\Servername\Druckername**. Wenn Sie zum Beispiel einen USB-Drucker mit dem **USB1**-Anschluss verbunden haben, geben Sie **\\PS-4B702E\PS-4B702E-P1** OHNE LEERZEICHEN ein. Klicken Sie auf **Next** (Weiter).



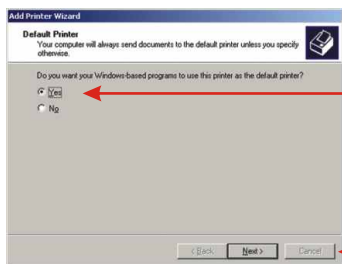
7. Klicken Sie auf **OK**.



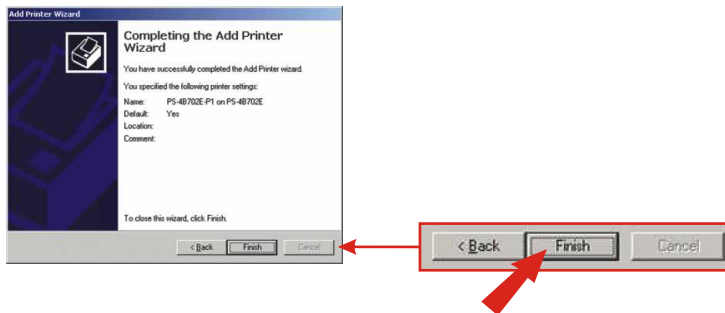
8. Wählen Sie den geeigneten Treiber für Ihren Drucker aus.



9. Klicken Sie auf **Yes (Ja)**. Klicken Sie auf **Next (Weiter)**.



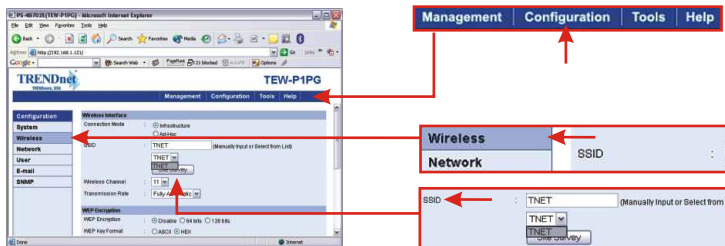
10. Klicken Sie auf **Finish (Fertigstellen)**.



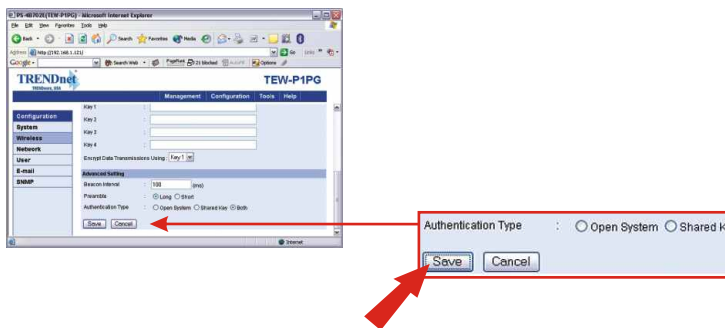
Der Drucker ist jetzt korrekt zu Ihren PC-Einstellungen hinzugefügt.

6. Konfiguration der drahtlosen Verbindung des Druckerservers

1. Öffnen Sie das Internetprogramm und klicken Sie auf **Configuration** (Konfiguration). Klicken Sie auf **Wireless** (drahtlos) und wählen Sie im Pull-Down-Menü die **SSID** eines Access Points oder drahtlosen Routers aus, der mit Ihrem Netzwerk verbunden ist.



2. Scrollen Sie ans Ende des Hilfsprogramms. Klicken Sie auf **Save** (Speichern).



Ihre drahtlose Verbindung ist jetzt vollständig konfiguriert.

Troubleshooting

Q1: I cannot add a network printer after I typed the server name and printer name.

A1: Please double check your hardware connections. Make sure that your printer is connected properly to the print server and your power adapter is connected properly to a power outlet. (See 3. **Hardware Installation**)

Q2: I verified that the hardware installation is correct and typed the correct printer name, but I still cannot find the network printer.

A2: Make sure that the server name and printer name is entered correctly. There should be no spaces, and the back slashes that separate the server name and printer name should be this, \\, instead of this, //. (See 5. **Add Network Printer**).

Q3: I typed in the server name and printer name correctly and successfully installed the network printer. But I can't print a test page.

A3: Make sure that the printer is **online** by turning the printer on. Make sure the power adapter of your printer is properly connected to a power outlet.

Q4: I successfully added a network printer to my computer, and my printer is receiving power. I can also print a test page, but I cannot print anything from Microsoft Word or other applications.

A4: Make sure to set the newly installed network printer to your **default** printer.

Q5: I configured my print server to automatically receive an IP Address from a DHCP server, and now I cannot go into the print server's web utility.

A5: Open **PS-Utility v2.00** (See 4. **Configure the Print Server**) to locate your Print Server's IP address. For MAC users, press the Reset button at the back of the TEW-P1PG, hold the button for 15 seconds, release the button, and enter **http://192.168.0.1** in a web browser to access the web utility feature.

Q6: I pressed the reset button and held it for 15 seconds. I also typed in http://192.168.0.1 in a web browser, but I still cannot access my print server.

A6: Make sure to change your IP Address to **192.168.0.xxx** where **xxx** is an available number between 2 to 253. (See 4. **Configure TCP/IP Settings**)

Q7: I configured my Wireless Print Server to have the same SSID as my Access Point, but I still cannot print from my Wireless Print Server.

A7: Your Access Point or Wireless Router may have enabled its wireless security. You can either disable the wireless security or configure the Print Server's wireless security feature. Make sure that the encryption method and password for your Wireless Printer is the **SAME** as your Access Point or Wireless Router. Also make sure that the format (HEX or ASCII) and the bit encryption (64-bit, 128bit, etc.) is the same.

If you have any questions regarding the **TEW-P1PG 1 port Parallel Wireless Print Server**, please contact Trendware Technical Support Department.

Certifications

This equipment has been tested and found to comply with FCC and CE Rules. Operation is subject to the following two conditions:

- (1) This device may not cause harmful interference.
- (2) This device must accept any interference received including interference that may cause undesired operation.





TRENDware, USA

What's Next in Networking

Product Warranty Registration

Please take a moment to register your product online.
Go to TRENDware's website at <http://www.TRENDNET.com>

TRENDnet Technical Support

US/Canada Support Center

Contact

Telephone: 1(310) 626-6252

Fax: 1(310) 626-6267

Email: support@trendnet.com

Tech Support Hours

7:30am - 6:00pm Pacific Standard Time
Monday - Friday

European Support Center

Contact

Telephone

Deutsch : +49 (0) 6331 / 268-460

Français : +49 (0) 6331 / 268-461

Español : +49 (0) 6331 / 268-462

English : +49 (0) 6331 / 268-463

Italiano : +49 (0) 6331 / 268-464

Dutch : +49 (0) 6331 / 268-465

Fax: +49 (0) 6331 / 268-466

Tech Support Hours

8:00am - 6:00pm Middle European Time
Monday - Friday

TRENDware International, Inc.

3135 Kashiwa Street. Torrance, CA 90505

<http://www.TRENDNET.com>