



Quick Installation Guide



TEW-MP1U

Table of Contents

| | |
|--|----|
| Español | 1 |
| 1. Antes de iniciar | 1 |
| 2. Cómo se instala | 2 |
| 3. Configuración del servidor de impresora | 3 |
| 4. Impresión | 7 |
| 5. Para enviar un Fax | 8 |
| 6. Escanear | 9 |
| Troubleshooting | 10 |

1. Antes de iniciar



Contenidos del paquete

- TEW-MP1U
- Guía de instalación rápida
- CD-ROM de la herramienta
- Adaptador de corriente(12V, 1A)

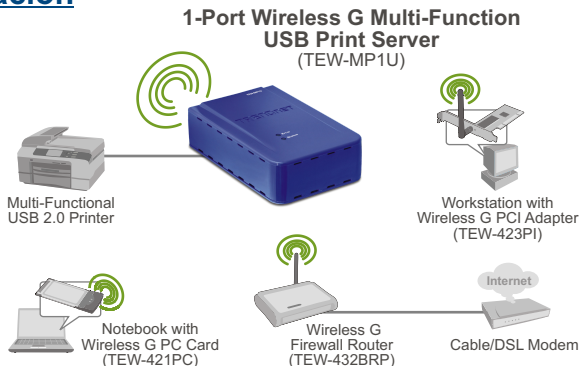
Requisitos del sistema

- Una unidad de CD-ROM
- CPU: 300Mhz o superior/ 800Mhz o superior (Windows Vista)
- Memoria: 256MB o superior/ 512MB o superior (Window Vista)
- Windows 2000/XP/2003 Server/Vista (32-bits)

Nota:

1. No haga lo siguiente a menos que así se le indique:
 1. Instalar la herramienta
 2. Conecte la impresora al servidor de impresión
 3. Conecte el PC al servidor de impresión
2. La herramienta debe instalarse en cada PC para que pueda usar su impresora multifuncional.

Aplicación



2. Cómo se instala

1. Instale los controladores de la impresora en su PC. Luego apague la impresora y desconecte la impresora de su PC.

Nota: Por favor consulte el manual de su impresora para las instrucciones de instalación.

2. Conecte el **adaptador de alimentación** al servidor de impresión y luego a una toma de corriente.

3. Conecte el cable de red RJ-45 del conmutador/enrutador al puerto **LAN** del servidor de impresión.

4. Conecte el USB de la impresora al puerto **USB** del servidor de impresión.

5. Encienda la impresora.

6. Verifique que el **Estatus** en el servidor de impresión esté encendido.

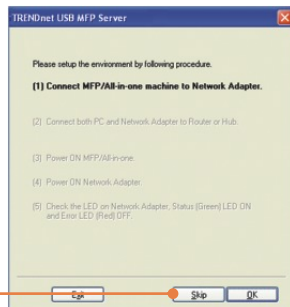


3. Configuración del servidor de impresora

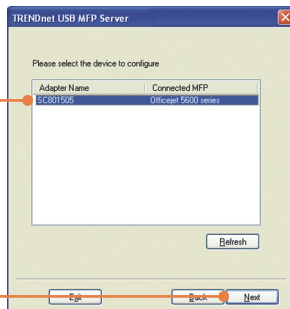
1. Inserte el CD-ROM de la herramienta en su unidad de CD-ROM. Luego, haga clic en **Setup Wizard** (Asistente de instalación).



2. Haga clic en **Skip** (Omitir).



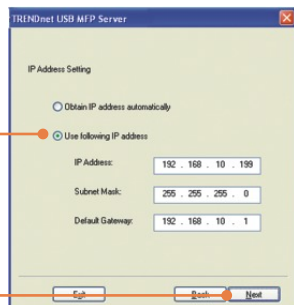
3. Seleccione el servidor de impresión y después pulse **Next** (Siguiente).



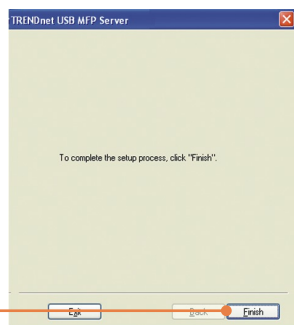
4. Elija una red inalámbrica a la que conectarse y después haga clic en **Next** (Siguiete).



5. Configure la dirección IP del servidor de impresión para que esté en la misma subred de su red y luego haga clic en **Next** (Siguiete).



6. Haga clic en **Finish** (Finalizar).



7. Haga clic en **Yes** (Sí).



8. Siga las instrucciones del **InstallShield Wizard** (Asistente de Instalación). Haga clic en **Finish** (Finalizar).



9. Haga clic en **Resource** (Recursos) y luego en **Connect** (Conectar).



10. Le aparece el asistente del controlador de la impresora. Siga las instrucciones del asistente del controlador de impresora para instalar la impresora.

11. Haga clic en **OK**.



La configuración del servidor de impresión ha finalizado.

Para más información sobre la configuración del TEW-MP1U y de las configuraciones avanzadas, por favor consulte la Guía del Usuario que se incluye en el CD-ROM de la herramienta o en el sitio Web de TRENDnet en www.trendnet.com.

Registre su producto

Para asegurar los más altos niveles de servicio y apoyo al cliente, registre su producto en línea en: www.TRENDnet.com/register

Gracias por elegir TRENDnet

4. Impresión

Nota: Sólo un usuario puede usar el servidor de impresión a la vez. Una vez que el usuario termine de utilizar el servidor de impresión, otro usuario podrá utilizarlo.

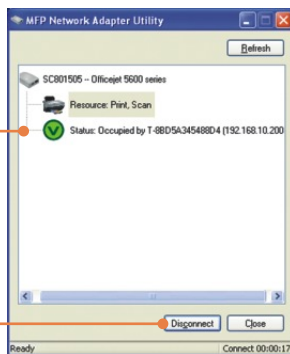
1. Haga clic en **Resource** (Recursos) y luego en **Connect** (Conectar).



2. El estatus mostrará el PC cliente y la dirección IP que esté usando en esos momentos la impresora.

3. El usuario puede ahora empezar a imprimir.

4. Después haga clic en **Disconnect** (Desconectar).



5. Para enviar un Fax

Nota: Sólo un usuario puede usar el servidor de impresión a la vez. Una vez que el usuario termine de utilizar el servidor de impresión, otro usuario podrá utilizarlo.

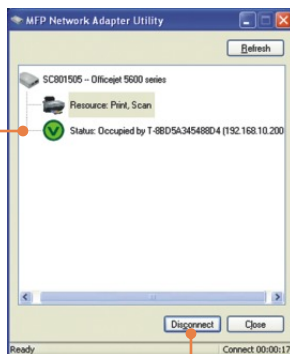
1. Haga clic en **Resource** (Recursos) y luego en **Connect** (Conectar).



2. El estatus mostrará el PC cliente y la dirección IP que esté usando en esos momentos la impresora.

3. El usuario puede ahora empezar a enviar fax. Siga las instrucciones del software de la impresora multifuncional para enviar fax.

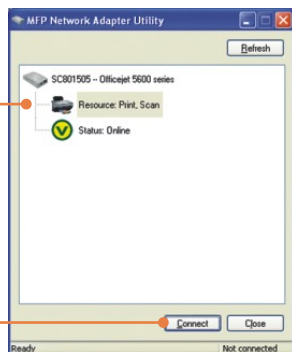
4. Después haga clic en **Disconnect** (Desconectar).



6. Escanear

Nota: Sólo un usuario puede usar el servidor de impresión a la vez. Una vez que el usuario termine de utilizar el servidor de impresión, otro usuario podrá utilizarlo.

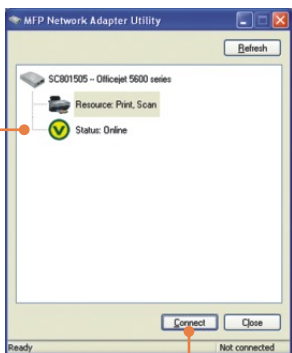
1. Haga clic en **Resource** (Recursos) y luego en **Connect** (Conectar).



2. El estatus mostrará el PC cliente y la dirección IP que esté usando en esos momentos la impresora.

3. Coloque el documento sobre la cama del escáner de la impresora multifuncional. Después, siga las instrucciones del software de la impresora multifuncional para escanear.

4. Después haga clic en **Disconnect** (Desconectar).



Q1. The setup wizard/utility does not detect the Print Server and/or printer/storage device. What should I do?

A1. First, double check your hardware connections; make sure that the Print Server and printer are powered ON and are properly connected. Make sure the RJ-45 network cable is securely connected to the Print Server and Switch/Router. Second, disable any software firewall programs such as ZoneAlarm or Norton Internet Security. If your computer is running Windows XP or Vista, disable the built-in firewall. Third, click **Refresh**. Fourth, power cycle the Print Server. Unplug the power to the Print Server, wait 15 seconds, then plug the Print Server back in.

Q2. The setup wizard/utility does not detect my printer device. What should I do?

A2. First, make sure the printer is powered on and properly connected to the Print Server. Second, connect the printer with another USB cable. Third, reset the print server. Take a pin or paperclip and press the reset button on the print server for 15 seconds, then let go.

Q3. I am unable to print to my print server. What should I do?

A3. First, make sure you follow the exact steps for installing the Print Server in section 2. Second, make sure to right click on the print server in the utility and click connect. If another user is using the print server, you must wait until the user is finished using it. Third, if you are connected to the print server and are idled for a couple of minutes, a warning message appears. If you do not respond within a minute, you will be automatically disconnected from the print server. You must connect to the print server again.

Q4. I can print a test page, but I cannot print anything from Microsoft Word or other applications.

A4. Make sure to set the newly installed network printer as your default printer. Click Start and then click Printers & Faxes, verify that your printer icon has a check on it.

Q5. I configured my print server to automatically receive an IP Address from a DHCP server, and now I cannot go into the print server's web utility.

A5. Open the Print Server Set Up Wizard (See 3. Configure the Print Server) to locate your print server's IP Address.

Q6. Is there a way to force a computer to give up ownership of the print server?

A6. If the user has been idled for a few minutes, the user will be automatically disconnected.

Q7. After I successfully configured the TEW-MP1U to match my wireless network settings, I can not print through the Print Server.

A7. First, verify that the wireless settings match your wireless network settings. Second, after configuring your wireless network settings, make sure to unplug the power to the Print Server, disconnect the Ethernet cable from the Print Server, wait 15 seconds, then plug the Print Server back in. Third, verify that the WLAN LED on the Print Server is lit. Fourth, if you have enabled encryption on your wireless network, find out the type of encryption (e.g. WEP, WPA-PSK) and encryption key. Then open up the setup wizard, connect to the desired wireless network and enter the encryption key.

If you still encounter problems or have any questions regarding the TEW-MP1U, please refer to the User's Guide included on the Utility CD-ROM or contact TRENDnet's Technical Support Department.

Certifications

This equipment has been tested and found to comply with FCC and CE Rules.

Operation is subject to the following two conditions:

- (1) This device may not cause harmful interference.
- (2) This device must accept any interference received. Including interference that may cause undesired operation.



Waste electrical and electronic products must not be disposed of with household waste. Please recycle where facilities exist. Check with you Local Authority or Retailer for recycling advice.



NOTE: THE MANUFACTURER IS NOT RESPONSIBLE FOR ANY RADIO OR TV INTERFERENCE CAUSED BY UNAUTHORIZED MODIFICATIONS TO THIS EQUIPMENT. SUCH MODIFICATIONS COULD VOID THE USER'S AUTHORITY TO OPERATE THE EQUIPMENT.

ADVERTENCIA

En todos nuestros equipos se mencionan claramente las características del adaptador de alimentación necesario para su funcionamiento. El uso de un adaptador distinto al mencionado puede producir daños físicos y/o daños al equipo conectado. El adaptador de alimentación debe operar con voltaje y frecuencia de la energía eléctrica domiciliar existente en el país o zona de instalación.



TRENDnet Technical Support

US • Canada

Toll Free Telephone: 1(866) 845-3673

24/7 Tech Support



Europe (Germany • France • Italy • Spain • Switzerland • UK)

Toll Free Telephone: +00800 60 76 76 67

English/Espanol - 24/7

Francais/Deutsch - 11 am-8pm, Monday - Friday MET

Worldwide

Telephone: +(31) (0) 20 504 05 35

English/Espanol - 24/7

Francais/Deutsch - 11 am-8pm, Monday - Friday MET

Product Warranty Registration

Please take a moment to register your product online.

Go to TRENDnet's website at <http://www.trendnet.com/register>

TRENDnet[®]
20675 Manhattan Place
Torrance, CA 90501
USA