



## Quick Installation Guide



**TEW-MP1U**

# Table of Contents

Français .....	1
1. Avant de commencer .....	1
2. Procéder à l'installation .....	2
3. Configuration du serveur d'impression .....	3
4. Impression .....	7
5. Faxer .....	8
6. Scannage .....	9
Troubleshooting .....	10

# 1. Avant de commencer



## l'emballage

- TEW-MP1U
- Guide d'installation rapide
- CD-ROM avec utilitaire
- Adaptateur secteur (12V, 1A)

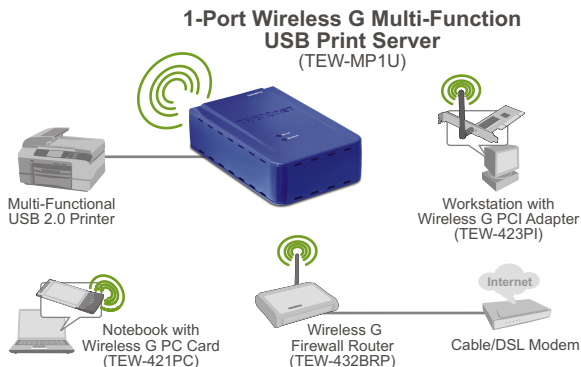
## Configuration du système

- D'un lecteur de CD-ROM
- DriveProcesseur: 300Mhz ou supérieur
- Mémoire: 256 MB ou supérieur/ 512MB ou supérieur (Window Vista)
- Windows 2000/XP/2003 Server/Vista (32 bits)

### Remarque :

1. Ne suivez les instructions suivantes que si vous en avez reçu la consigne :
  1. Installez l'utilitaire
  2. Branchez l'imprimante au serveur d'impression
  3. Branchez l'imprimante au serveur d'impression
2. L'utilitaire doit être installé sur chaque ordinateur afin d'utiliser votre imprimante multifonction.

## Application



## 2. Procéder à l'installation

1. Installez les pilotes d'imprimante sur votre PC. Eteignez ensuite l'imprimante et débranchez-la de votre ordinateur.

Remarque : Veuillez consulter le manuel de votre imprimante pour les instructions d'installation de l'imprimante.

2. Branchez l'**adaptateur secteur** au serveur d'impression et à une prise de courant.

3. Branchez un câble réseau RJ-45 entre le Switch/Routeur et le port **LAN** du serveur d'impression.

4. Connectez l'imprimante USB au port USB du serveur d'impression

5. Allumez l'imprimante.

6. Vérifiez que les voyants **Status** sont allumés sur le serveur d'impression.

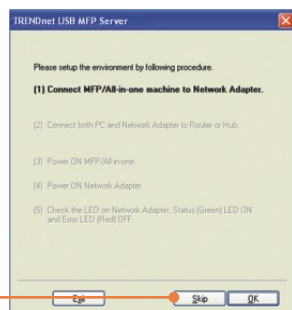


# 3. Configuration du serveur d'impression

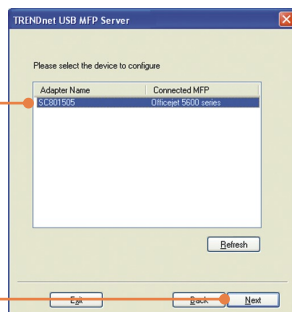
1. Insérez le CD-ROM avec l'utilitaire dans votre lecteur de CD-ROM. Cliquez ensuite sur **Assistant d'installation**.



2. Cliquez sur **Skip** (Passer).



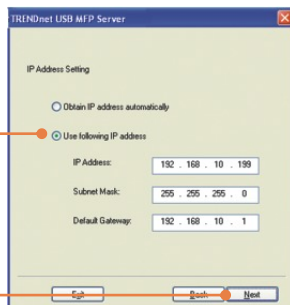
3. Sélectionnez le serveur d'impression et cliquez sur **Next** (Suivant).



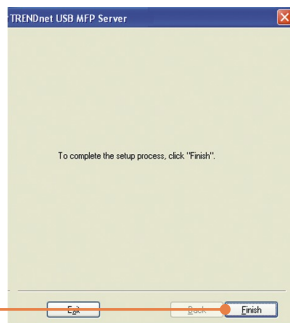
4. Choisissez un réseau sans fil auquel vous vous connecterez et cliquez sur **Next** (Suivant).



5. Configurez l'adresse IP du serveur d'impression afin qu'elle soit dans le même sous-réseau que votre réseau et cliquez sur **Next** (Suivant).



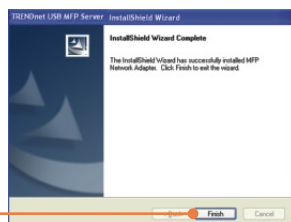
6. Cliquez sur **Finish** (Terminer).



7. Cliquez sur **Yes**.



2. Suivez les instructions de l'assistant d'installation. Cliquez sur **Finish (Terminer)**.



9. Cliquez sur **Resource** (Ressources) et ensuite sur **Connect (Brancher)**.



10. L'assistant d'installation du pilote de l'imprimante apparaît. Suivez ses instructions pour installer l'imprimante.

11. Cliquez sur **OK**.



## La configuration du serveur d'impression est à présent terminée

Si vous désirez des informations détaillées sur la configuration et les paramètres avancés du TEW-MP1U, veuillez consulter le Guide de l'utilisateur fourni sur le CD-ROM avec l'utilitaire ou le site Internet de TRENDnet sur [www.trendnet.com](http://www.trendnet.com).

### Enregistrez votre produit

Afin d'être sûr de recevoir le meilleur niveau de service clientèle et le meilleur support possibles, veuillez prendre le temps d'enregistrer votre produit en ligne sur:

**[www.TRENDnet.com/register](http://www.TRENDnet.com/register)**

Nous vous remercions d'avoir choisi Trendnet



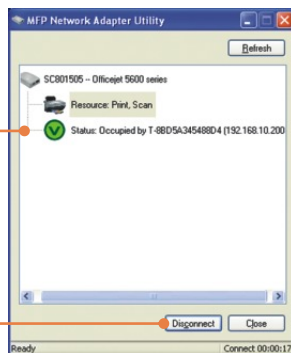
## 4. Impression

Remarque: Un seul utilisateur peut utiliser le serveur à la fois. Une fois qu'un utilisateur a terminé d'utiliser le serveur d'impression, un autre utilisateur peut s'en servir.

1. Cliquez sur **Resource** (Ressources) et sur **Connect** (Brancher).



2. Le Status (état) indiquera maintenant l'ordinateur client et l'adresse IP actuellement utilisée par l'imprimante.



3. L'utilisateur peut à présent débiter l'impression.

4. Cliquez ensuite sur **Disconnect**. (Déconnecter)

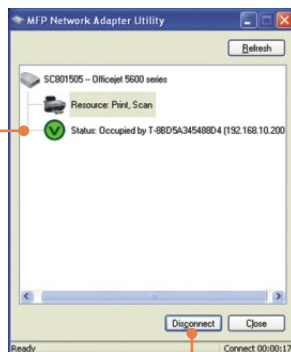
## 5. Faxer

Remarque: Un seul utilisateur peut utiliser le serveur à la fois. Une fois qu'un utilisateur a terminé d'utiliser le serveur d'impression, un autre utilisateur peut s'en servir.

1. Cliquez sur **Resource** (Ressources) et sur **Connect** (Brancher).



2. Le Status (état) indiquera maintenant l'ordinateur client et l'adresse IP actuellement utilisée par l'imprimante.



3. L'utilisateur peut à présent commencer à faxer. Suivez les instructions du logiciel de l'imprimante multifonction pour faxer.

4. Cliquez ensuite sur **Disconnect**. (Déconnecter)

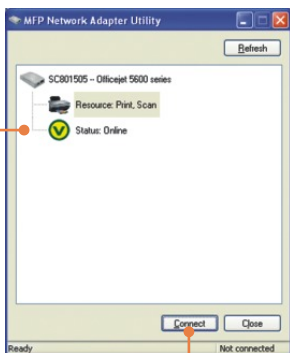
## 6. Scannage

Remarque: Un seul utilisateur peut utiliser le serveur à la fois. Une fois qu'un utilisateur a terminé d'utiliser le serveur d'impression, un autre utilisateur peut s'en servir.

1. Cliquez sur **Resource** (Ressources) et sur **Connect** (Brancher).



2. Le Status (état) indiquera maintenant l'ordinateur client et l'adresse IP actuellement utilisée par l'imprimante.



3. Mettez le document sur le support du scanner de l'imprimante multifonction. Suivez les instructions du logiciel de l'imprimante multifonction pour scanner.

4. Cliquez ensuite sur **Disconnect**. (Déconnecter)

**Q1. The setup wizard/utility does not detect the Print Server and/or printer/storage device. What should I do?**

**A1.** First, double check your hardware connections; make sure that the Print Server and printer are powered ON and are properly connected. Make sure the RJ-45 network cable is securely connected to the Print Server and Switch/Router. Second, disable any software firewall programs such as ZoneAlarm or Norton Internet Security. If your computer is running Windows XP or Vista, disable the built-in firewall. Third, click **Refresh**. Fourth, power cycle the Print Server. Unplug the power to the Print Server, wait 15 seconds, then plug the Print Server back in.

**Q2. The setup wizard/utility does not detect my printer device. What should I do?**

**A2.** First, make sure the printer is powered on and properly connected to the Print Server. Second, connect the printer with another USB cable. Third, reset the print server. Take a pin or paperclip and press the reset button on the print server for 15 seconds, then let go.

**Q3. I am unable to print to my print server. What should I do?**

**A3.** First, make sure you follow the exact steps for installing the Print Server in section 2. Second, make sure to right click on the print server in the utility and click connect. If another user is using the print server, you must wait until the user is finished using it. Third, if you are connected to the print server and are idled for a couple of minutes, a warning message appears. If you do not respond within a minute, you will be automatically disconnected from the print server. You must connect to the print server again.

**Q4. I can print a test page, but I cannot print anything from Microsoft Word or other applications.**

**A4.** Make sure to set the newly installed network printer as your default printer. Click Start and then click Printers & Faxes, verify that your printer icon has a check on it.

**Q5. I configured my print server to automatically receive an IP Address from a DHCP server, and now I cannot go into the print server's web utility.**

**A5.** Open the Print Server Set Up Wizard (See 3. Configure the Print Server) to locate your print server's IP Address.

**Q6. Is there a way to force a computer to give up ownership of the print server?**

**A6.** If the user has been idled for a few minutes, the user will be automatically disconnected.

**Q7. After I successfully configured the TEW-MP1U to match my wireless network settings, I can not print through the Print Server.**

**A7.** First, verify that the wireless settings match your wireless network settings. Second, after configuring your wireless network settings, make sure to unplug the power to the Print Server, disconnect the Ethernet cable from the Print Server, wait 15 seconds, then plug the Print Server back in. Third, verify that the WLAN LED on the Print Server is lit. Fourth, if you have enabled encryption on your wireless network, find out the type of encryption (e.g. WEP, WPA-PSK) and encryption key. Then open up the setup wizard, connect to the desired wireless network and enter the encryption key.

If you still encounter problems or have any questions regarding the TEW-MP1U, please refer to the User's Guide included on the Utility CD-ROM or contact TRENDnet's Technical Support Department.

## Certifications

This equipment has been tested and found to comply with FCC and CE Rules.

Operation is subject to the following two conditions:

- (1) This device may not cause harmful interference.
- (2) This device must accept any interference received. Including interference that may cause undesired operation.



Waste electrical and electronic products must not be disposed of with household waste. Please recycle where facilities exist. Check with you Local Authority or Retailer for recycling advice.



**NOTE:** THE MANUFACTURER IS NOT RESPONSIBLE FOR ANY RADIO OR TV INTERFERENCE CAUSED BY UNAUTHORIZED MODIFICATIONS TO THIS EQUIPMENT. SUCH MODIFICATIONS COULD VOID THE USER'S AUTHORITY TO OPERATE THE EQUIPMENT.

### ADVERTENCIA

En todos nuestros equipos se mencionan claramente las características del adaptador de alimentación necesario para su funcionamiento. El uso de un adaptador distinto al mencionado puede producir daños físicos y/o daños al equipo conectado. El adaptador de alimentación debe operar con voltaje y frecuencia de la energía eléctrica domiciliar existente en el país o zona de instalación.



## TRENDnet Technical Support

### US • Canada

**Toll Free Telephone:** 1(866) 845-3673  
24/7 Tech Support



### Europe (Germany • France • Italy • Spain • Switzerland UK)

**Toll Free Telephone:** +00800 60 76 76 67  
English/Espanol - 24/7  
Francais/Deutsch - 11am-8pm, Monday - Friday MET

### Worldwide

**Telephone:** +[31] [0] 20 504 05 35  
English/Espanol - 24/7  
Francais/Deutsch - 11am-8pm, Monday - Friday MET

## Product Warranty Registration

Please take a moment to register your product online.  
Go to TRENDnet's website at <http://www.trendnet.com/register>

**TRENDnet**<sup>®</sup>  
20675 Manhattan Place  
Torrance, CA 90501  
USA