

TRENDnet[®]



Quick Installation Guide

TEW-825DAP(V1)

Table of Content

1 Português

1. Antes de Iniciar
2. Configuração do ponto de acesso inicial
3. Utilitário de Gerenciamento de AP
4. Montagem do dispositivo

1. Antes de Iniciar

Conteúdo da Embalagem

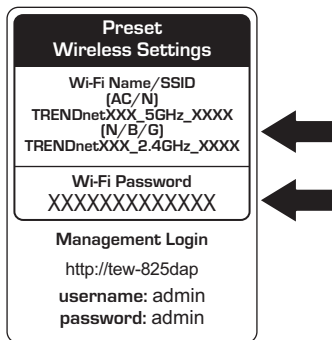
- TEW-825DAP
- 1 x cabo de rede de 1,5 m (5 pés)
- CD-ROM (Guia do usuário e utilitário de configuração)
- Guia de Instalação Rápida
- Adaptador de energia (12V DC, 1.5 A)
- Placa de Montagem

Requisitos mínimos

- Computador com uma porta de rede e navegador de Internet
- Roteador ou switch de rede com uma porta de rede disponível

2. Configuração do ponto de acesso inicial

1. Leve o TEW-825DAP para o local de sua instalação final.
2. Conecte o TEW-825DAP ao seu roteador ou switch. Você também pode conectar o dispositivo diretamente a uma porta de rede do seu computador. Se estiver se conectando a um roteador ou switch, certifique-se de que o computador esteja conectado à mesma rede.
3. Se você estiver conectando seu TEW-825DAP a um roteador PoE ou switch, o dispositivo ligará automaticamente. Se você estiver se conectando a um computador ou a um switch ou roteador não PoE, você precisará usar o adaptador de energia incluído.
4. Para usar o adaptador de energia, conecte-o no TEW-825DAP, em seguida conecte o adaptador em uma tomada elétrica. Aguarde 60 segundos, depois confirme se os LEDs de status da frente da unidade estão acesos. Seu ponto de acesso TEW-825DAP agora está ativo. O dispositivo é pré-configurado para se conectar automaticamente à sua rede, portanto não é necessária nenhuma outra configuração para usar o dispositivo.
5. Para sua segurança, cada TEW-825DAP vem pré-criptografado com um nome de WiFi único (SSID) e uma senha WiFi. Você pode encontrar o SSID e a chave WiFi do seu dispositivo nas etiquetas brancas localizadas nele. Use essas informações para se conectar ao ponto de acesso TEW-825DAP. Se o TEW-825DAP for restabelecido, o SSID e a senha WiFi também serão restabelecidos para as credenciais de login padrão localizadas na etiqueta branca.



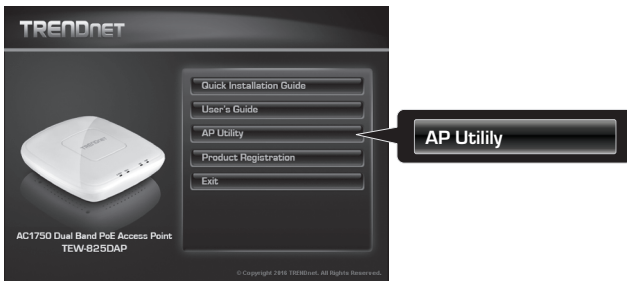
6. Não é necessária mais nenhuma configuração, prossiga para a Seção 4, **Montagem do dispositivo**. Para alterar as configurações do dispositivo, prossiga para a Seção 3, **Utilitário de Gerenciamento de AP**.

3. Utilitário de Gerenciamento de AP

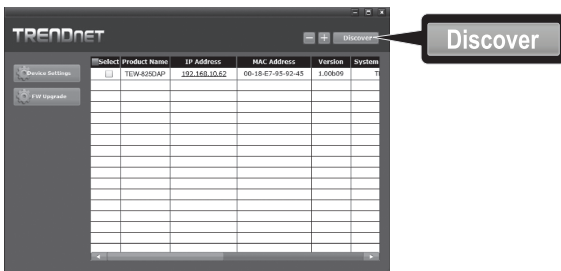
1. Insira o CD incluído em seu computador e selecione **Utilitário de AP** do menu.

Nota: O Utilitário de Gerenciamento de AP suporta apenas computadores baseados em Windows. Acesse TRENDnet.com para obter uma lista completa dos sistemas operacionais suportados.

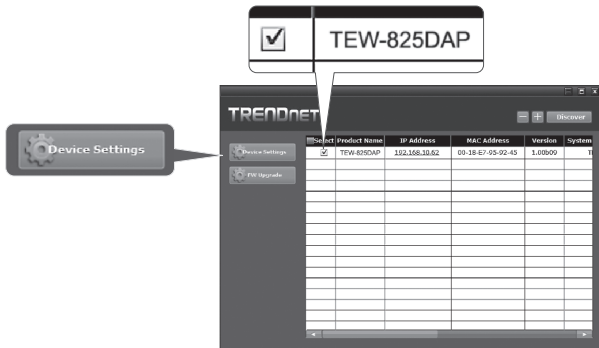
Usuários de Mac: consulte o Guia do usuário para configurar manualmente o ponto de acesso.



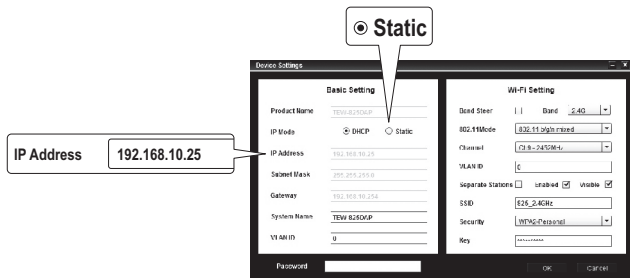
2. Execute o utilitário. O utilitário tentará detectar seu dispositivo automaticamente. Caso contrário, clique no botão Descobrir.



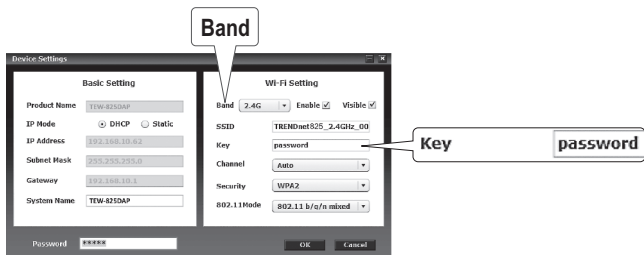
3. Selecione seu dispositivo marcando a caixa ao lado do TEW-825DAP e clique em **Configurações do dispositivo**.



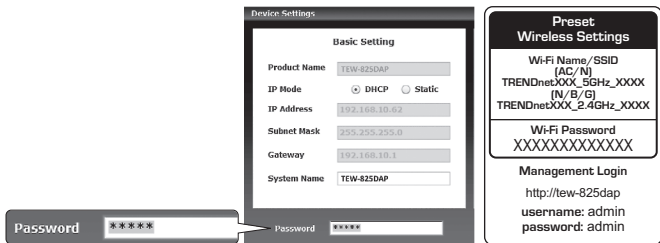
4. A página de configurações do dispositivo mostrará as configurações de rede Wi-Fi básicas. Se sua rede exigir um endereço IP estático, selecione o botão de opção **Estático** e digite suas configurações. Se não tiver certeza, deixe o **Modo IP** na configuração padrão, **DHCP**.



5. Para configurar sua rede wireless, selecione **Banda** do menu suspenso e insira suas configurações. Se estiver usando redes de 2,4GHz e 5GHz, elas devem ser configuradas individualmente. A **Chave** é a sua senha WiFi atual. A senha padrão localiza-se no adesivo branco na parte inferior do TEW-825DAP.

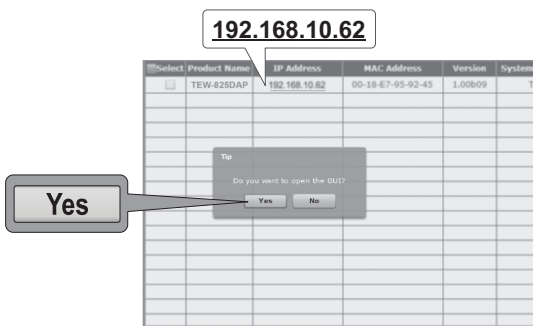


6. Quando tiver terminado, digite a senha de interface de controle do seu TEW-825DAP (NÃO a sua senha WiFi) e clique em **OK** para salvar suas alterações. Se essa for a primeira vez que você está acessando o dispositivo ou se a unidade tiver sido restabelecida, a senha padrão é admin. O utilitário salvará suas configurações.



7. Se estiver usando redes de 2,4GHz e 5GHz, elas devem ser configuradas individualmente. Repita as etapas 2 a 6 para configurar sua outra rede.
8. Quando suas redes wireless estiverem configuradas, confirme a conectividade entrando em sua rede WiFi TEW-825DAP. Se você se conectar com sucesso, sua configuração está concluída.

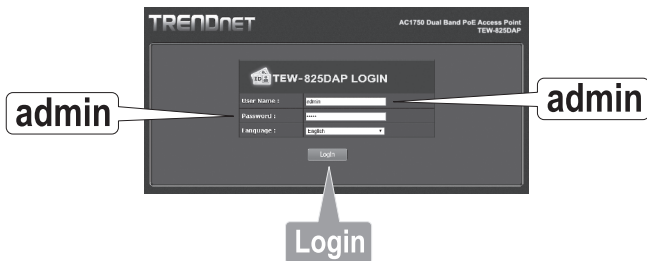
9. Para acessar as configurações avançadas da unidade, abra o utilitário **Utilitário de Gerenciamento de AP**, localize seu TEW-825DAP, clique no endereço IP e selecione Sim para configurar seu dispositivo.



10. Isso abrirá seu navegador de Internet padrão e o direcionará automaticamente para o seu TEW-825DAP para as configurações avançadas.
11. Na tela de Login, digite o nome de usuário e a senha. Se essa for a primeira vez que você está acessando o dispositivo ou se o TEW-825DAP tiver sido restabelecido, as credenciais de login padrão são:

Nome de usuário: admin

Senha: admin



12. Selecione o idioma desejado e depois clique em **Login** para continuar.

13. A tela de status exibirá as informações sobre seu ponto de acesso TEW-825DAP e as redes wireless da unidade.

TRENDNET AC1750 Dual Band PoE Access Point
TEW-825DAP

Save/Reload: 0

Status

Main

- 2.4G Wireless Client List
- 5G Wireless Client List
- System Log

System

- Wireless 2.4GHz
- Wireless 5GHz
- Management

Status

This section displays the device status information.

System Info

Device Name	TEW-825DAP
Firmware Version	1.00 , 27, May, 2015
System Time	Wed May, 27, 2015 20:41:54
System Up Time	0 Day, 4:21:40

Network

MAC Address	00:18:E7:95:92:45
IP Address	192.168.10.62
Subnet Mask	255.255.255.0
Default Gateway	192.168.10.1
Primary Domain Name Server	192.168.10.1
Secondary Domain Name Server	0.0.0.0

2.4GHz Wireless

Operation Mode	Access Point
Wireless Mode	2.4GHz 802.11 b/g/n mixed mode
Channel Width	20/40 MHz
Channel (Frequency)	6

SSID List:

SSID	MAC Address	Security Mode
TRENDnet825_2.4GHz_0045	00:18:E7:95:92:45	WPA2-PSK AES

5GHz Wireless

Operation Mode	Access Point
Wireless Mode	5GHz 802.11 a/n/ac mixed mode
Channel Width	20/40/80 MHz
Channel (Frequency)	149

SSID List:

SSID	MAC Address	Security Mode
TESTEST5555	00:18:E7:95:92:46	WPA2-PSK AES

14. Para obter informações detalhadas sobre recursos e configurações avançadas, consulte o Guia do usuário.

4. Montagem do dispositivo

1. Remova a placa de montagem do TEW-825DAP.



2. Coloque a placa de montagem na parede ou no teto onde o dispositivo ficará localizado e marque o local dos furos dos parafusos. Certifique-se de que o dispositivo tenha folga suficiente para deslizar entrando e saindo da placa de montagem. Se essa for uma instalação não PoE, certifique-se de que o local de montagem tenha acesso a uma tomada elétrica.
3. Faça os furos de parafusos marcados e insira as buchas plásticas de parede nos furos dos parafusos.
4. Fixe a placa de montagem usando os parafusos que vieram com o dispositivo.
5. Coloque o TEW-825DAP na placa de montagem e fixe o cabo de rede (PoE). Se essa for uma instalação não PoE, conecte o adaptador de energia.



Limited Warranty

TRENDnet warrants its products against defects in material and workmanship, under normal use and service. Specific warranty periods are listed on each of the respective product pages on the TRENDnet website.

Garantie Limitée

TRENDnet garantit ses produits contre les problèmes de matériel ou de fabrication, dans des conditions normales d'utilisation et de service. Les périodes de garanties précises sont mentionnées sur chacun des pages produits du site web de TRENDnet.

Eingeschränkte Garantie

TRENDnet gewährt eine Garantie für seine Produkte im Falle von Material- und Bearbeitungsdefekten, bei normaler Verwendung und Wartung. Spezielle Garantiezeiträume werden auf jeder Produktseite auf der Website von TRENDnet genannt.

Garantía limitada

TRENDnet garantiza que sus productos carecen de defectos en el material y la fabricación, en condiciones de uso y funcionamiento normales. Los periodos específicos de garantía figuran en cada una de las páginas de producto del sitio web de TRENDnet.

Ограниченная гарантия

Компания TRENDnet предоставляет гарантию на свои изделия от дефектов материалов и сборки при нормальном использовании и обслуживании. Конкретные гарантийные сроки указаны на странице каждого продукта на сайте компании TRENDnet.

Garantia Limitada

A TRENDnet garante seus produtos contra defeitos de material e mão de obra sob condições normais de uso e serviço. Os períodos de garantia específicos estão listados em cada uma das páginas dos respectivos produtos no site da TRENDnet.

Piiratud garantii

TRENDneti garantii hõlmab materjali- ja koostamisdefekte, mis ilmnevad toote tavapärasel kasutamisel. Garantiiaja täpne pikkus konkreitse toote puhul on leitav TRENDneti kodulehelt vastava toote infolehel.

Garanzia limitata

TRENDnet garantisce i propri prodotti da difetti di materiali e manodopera, in condizioni di normale uso ed esercizio. I periodi di garanzia specifici sono elencati sulle rispettive pagine di prodotto sul sito TRENDnet.

Notas de segurança



Antes de usar o dispositivo TRENDnet pela primeira vez, é essencial ler e entender todas as instruções de segurança e operação. Guarde as instruções em um local seguro para consultas futuras.

Alguns produtos TRENDnet são classificados para aplicações externas e podem suportar certas intempéries.

Consulte a classificação de proteção de entrada (IP) e o intervalo de temperatura e umidade operacionais.

PERIGO devido à eletricidade

Advertência: Nunca abra os dispositivos TRENDnet. Isso gera risco de choque elétrico!

O dispositivo fica totalmente sem tensão apenas quando se retira o plugue da tomada da rede elétrica.

Não é necessária nenhuma manutenção física nos dispositivos TRENDnet.

Se ocorrer algum dano, desconecte o dispositivo TRENDnet da tomada e entre em contato APENAS com um técnico qualificado.

Dano é definido como:

- Se o plugue/cabo de energia estiver danificado
- Se o dispositivo foi submerso em líquido (ex.: chuva ou água, exceto produtos classificados para aplicações em ambientes externos)
- Se o dispositivo estiver inoperante
- Se houver danos no alojamento do dispositivo

Opere os dispositivos TRENDnet apenas usando uma fonte de alimentação da rede elétrica.

Para desconectar os dispositivos da rede elétrica, remova o dispositivo propriamente dito ou seu plugue da tomada da rede elétrica. A tomada da rede elétrica e todos os dispositivos da rede conectados devem ser acessíveis facilmente para que você possa puxar o plugue rapidamente da rede elétrica se necessário.

Os dispositivos TRENDnet são projetados para uso em ambientes internos apenas e em locais secos (exceto aqueles que são classificados para aplicações externas).

Para limpar um dispositivo TRENDnet, desconecte-o da rede elétrica primeiro e use apenas uma toalha seca.

PERIGO devido ao superaquecimento

Nunca exponha os dispositivos TRENDnet ao calor extremo (por ex.: luz solar direta, fogo ou outras fontes de calor).

Para produtos classificados para ambientes externos, instale o produto em um ambiente que esteja dentro dos seus intervalos de temperatura e umidade operacionais.

Não entrelace vários dispositivos TRENDnet.

Instale os dispositivos TRENDnet apenas em locais com ventilação adequada (as fendas e aberturas do alojamento são usadas para ventilação).

- Não cubra os dispositivos TRENDnet durante a operação.
- Não coloque nenhum objeto sobre os dispositivos TRENDnet.
- Não insira nenhum objeto estranho nas aberturas dos dispositivos TRENDnet.
- Não coloque dispositivos TRENDnet próximos de chamas abertas (ex.: fogo ou velas).
- Não exponha os dispositivos TRENDnet ao calor direto (ex.: radiadores ou luz solar direta).

Certifications

This device complies with Part 15 of the FCC Rules.

Operation is subject to the following two conditions:

- (1) This device may not cause harmful interference.
- (2) This device must accept any interference received.

Including interference that may cause undesired operation.



Waste electrical and electronic products must not be disposed of with household waste. Please recycle where facilities exist. Check with your Local Authority or Retailer for recycling advice.

Applies to PoE Products Only: This product is to be connected only to PoE networks without routing to the outside plant.

Note

The Manufacturer is not responsible for any radio or TV interference caused by unauthorized modifications to this equipment. Such modifications could void the user's authority to operate the equipment.

Advertencia

En todos nuestros equipos se mencionan claramente las características del adaptador de alimentación necesario para su funcionamiento. El uso de un adaptador distinto al mencionado puede producir daños físicos y/o daños al equipo conectado. El adaptador de alimentación debe operar con voltaje y frecuencia de la energía eléctrica domiciliar existente en el país o zona de instalación.

Technical Support

If you have any questions regarding the product installation, please contact our Technical Support.

Toll free US/Canada: **1-866-845-3673**

Regional phone numbers available at www.trendnet.com/support

TRENDnet

20675 Manhattan Place
Torrance, CA 90501
USA

Product Warranty Registration

Please take a moment to register your product online. Go to TRENDnet's website at: www.trendnet.com/register