




Guía de instalación rápida 

TEW-658BRM
1.01

Table of Contents

Español	1
1. Antes de iniciar	1
2. Instalación del Hardware	7
3. Configuración des Módem	8
.....	
Troubleshooting	13
Wireless Tips	16



Contenidos del paquete

- TEW-658BRM
- CD-ROM (guía del usuario)
- Guía de instalación rápida multilingüe
- Cable de red (1.5mts/4.9pies)
- Cable de teléfono RJ-11 (1mts/3pies)
- Adaptador de alimentación (12V DC, 1A)

Requisitos de instalación

- Una conexión a Internet DSL que funciona
- Un PC con adaptador de red alámbrico o inalámbrico instalado de manera correcta
- Navegador Web como Internet Explorer 6.0 y superior, Firefox 2.0 o superior, o Chrome

Buscar información sobre el proveedor de servicios de Internet (ISP)

Por favor, verifique su Internet DSL de banda ancha tipo de conexión con su ISP y asegurarse de que tiene toda la información para uno de los siguientes tipos de conexión:

1. PPPoE (RFC-2516 PPP sobre Ethernet)

- VPI: _____ (0~255)
- VCI: _____ (32~65535)
- Encapsulación (LLC o VCMUX)
- ATMQoS (UBR, CBR, VBR-nrt, VBR-rt)
- Velocidad máxima de celda (PCR): _____ (0~6000 celdas/s)
- Tamaño máximo de la ráfaga (Burst Size): _____ (0-65535 Celdas)
(Sólo VBR-nrt/VBR-rt ATMQoS)
- Velocidad media de celdas: _____ (0~65535 celdas)(Sólo VBR-nrt/VBR-rt ATMQoS)
- Habilitar LAN por defecto (Activar/desactivar)
- PPPoE PassThrough (Activar/desactivar)
- Estado de la conexión (Activar/desactivar)
- Modo IP de conexión (Dinámica /Estático)
- Dirección IP: _____ (Sólo modo IP estático)
- Máscara de subred: _____ (Sólo modo IP estático)
- Nombre: _____
- NAT (Activar/desactivar)
- Nombre de Usuario: _____
- User Contraseña: _____
- Confirm Contraseña: _____
- Max MRU: _____ (576~1492)
- DNS Enabled (Activar/desactivar)
- DNS Sobreride Allowed (Activar/desactivar)
- Dirección 1 de servidor DNS: _____ (opcional)
- Dirección 2 de servidor DNS: _____ (opcional)
- Nombre del servicio PPPoE: _____ (opcional)
- dirección Mac: _____
- Nombre PPPoE CA: _____ (opcional)
- Disparador de conexión (OnDemand/ AlwaysOn/ Manual)
- Tiempo de desconexión por inactividad (30~3600 segundos)
- Como ruta predeterminada del sistema (Configuración actual : pppoe)
(Configuración → Configuración de Internet)
- Habilitar ICMP de respuesta (Configuración → Configuración de Internet)
- Intervalo LCP (0~86400 segundos)
- Habilitar Proxy ARP

2. PPPoA (RFC-2364 PPP sobre ATM)

- VPI: _____ (0~255)
- VCI: _____ (32~65535)
- Encapsulation (LLC o VCMUX)
- ATMQoS (UBR, CBR, VBR-nrt, VBR-rt)
- Velocidad máxima de celda (PCR): _____ (0~6000 celdas/s)
- Tamaño máximo de la ráfaga (Burst Size): _____ (0-65535 Celdas)(Sólo VBR-nrt/VBR-rt ATMQoS)
- Velocidad media de celdas: _____ (0~65535 celdas)(Sólo VBR-nrt/VBR-rt ATMQoS)
- Habilitar LAN por defecto (Activar/desactivar)
- PPPoE PassThrough (Activar/desactivar)
- Estado de la conexión (Activar/desactivar)
- Modo IP de conexión Dinámica Estático
- Dirección IP: _____
- Máscara de subred: _____
- Nombre: _____
- NAT (Activar/desactivar)
- Nombre de Usuario: _____
- User Contraseña: _____
- Comprobar Contraseña: _____
- Max MRU: _____ (576~1492)
- DNS Enabled (Activar/desactivar)
- DNS Sobreride Allowed (Activar/desactivar)
- Dirección 1 de servidor DNS: _____ (opcional)
- Dirección 2 de servidor DNS: _____ (opcional)
- Disparador de conexión (OnDemand/ AlwaysOn/ Manual)
- Tiempo de desconexión por inactividad (30~3600 segundos)
- Intervalo LCP: _____ (0~86400 segundos)
- As system default route (Current setting : pppoe) (Setup → Interent Setup)
- Habilitar ICMP de respuesta (Setup → Interent Setup)
- Habilitar Proxy ARP

3. IPoA (RFC-1483 Routed)

- VPI: _____ (0~255)
- VCI: _____ (32~65535)
- Encapsulation (LLC or VCMUX)
- ATMQoS (UBR, CBR, VBR-nrt, VBR-rt)
- Velocidad máxima de celda (PCR): _____ (0~6000 celdas/s)

- Tamaño máximo de la ráfaga (Burst Size): _____ (0-65535 Celdas)
- (Sólo VBR-nrt/VBR-rt ATMQoS)
- Velocidad media de celdas: _____ (0~65535 celdas) (Sólo VBR-nrt/VBR-rt ATMQoS)
- Habilitar LAN por defecto (Activar/desactivar)
- PPPoE PassThrough (Activar/desactivar)
- Estado de la conexión (Activar/desactivar)
- Nombre: _____
- NAT (Activar/desactivar)
- Tipo de dirección (DHCP/estática)
- Dirección IP externa: _____
- Máscara de subred: _____
- Default Gateway: _____
- DNS Enabled (Activar/desactivar)
- DNS Sobreride Allowed (Activar/desactivar)
- Dirección 1 de servidor DNS: _____ (opcional)
- Dirección 2 de servidor DNS: _____ (opcional)
- As system default route (Current setting : pppoe) (Setup→Interent Setup)
- Habilitar ICMP de respuesta (Setup→nterent Setup)
- Habilitar Proxy ARP

4. Dirección IP dinámica (IPoEoA/MER (Enrutamiento MAC encapsulado) con DHCP)

- VPI: _____ (0~255)
- VCI: _____ (32~65535)
- Encapsulation: _____ (LLC or VCMUX)
- ATMQoS (UBR, CBR, VBR-nrt, VBR-rt)
- Velocidad máxima de celda (PCR): _____ (0~6000 celdas/s)
- Tamaño máximo de la ráfaga (Burst Size): _____ (0-65535 Celdas)(Sólo VBR-nrt/VBR-rt ATMQoS)
- Velocidad media de celdas: _____ (0~65535 celdas)(Sólo VBR-nrt/VBR-rt ATMQoS)
- Habilitar LAN por defecto (Activar/desactivar)
- PPPoE PassThrough (Activar/desactivar)
- Estado de la conexión (Activar/desactivar)
- Nombre: _____
- NAT (Activar/desactivar)
- Address Type (DHCP/Estático)
- DNS Enabled (Activar/desactivar)
- DNS Sobreride Allowed (Activar/desactivar)
- Dirección 1 de servidor DNS: _____ (opcional)

- Dirección 2 de servidor DNS: _____. _____. _____. _____. (opcional)
- Mac Address: _____
- Option 125 (Activar/desactivar)
- Option 60 Vendor ID: _____. (opcional)
- Option 61 IAID: _____. (opcional)
- Option 61 DUID : _____. (opcional)
- As system default route (Current setting : pppoe) (Setup → Interent Setup)
- Habilitar ICMP de respuesta (Setup → Interent Setup)
- Habilitar Proxy ARP
- ICMP Reply Enable (Setup → Interent Setup)
- Proxy ARP Enable

5. Dirección IP estática

- VPI: _____. (0~255)
- VCI: _____. (32~65535)
- Encapsulation (LLC or VCMUX)
- ATMQoS (UBR, CBR, VBR-nrt, VBR-rt)
- Velocidad máxima de celda (PCR): _____. (0~6000 celdas/s)
- Tamaño máximo de la ráfaga (Burst Size): _____. (0-65535 Celdas)(Sólo VBRnrt/VBR-rt ATMQoS)
- Velocidad media de celdas: _____. (0~65535 celdas)(Sólo VBR-nrt/VBR-rt ATMQoS)
- Habilitar LAN por defecto (Activar/desactivar)
- PPPoE PassThrough (Activar/desactivar)
- Estado de la conexión (Activar/desactivar)
- Nombre: _____
- NAT (Activar/desactivar)
- Address Type (DHCP/Estático)
- External Dirección IP: _____. _____. _____. _____. _____
- Máscara de subred: _____. _____. _____. _____. _____
- Default Gateway: _____. _____. _____. _____. _____
- DNS Enabled (Activar/desactivar)
- DNS Sobreride Allowed (Activar/desactivar)
- Dirección 1 de servidor DNS: _____. _____. _____. _____. _____ (opcional)
- Dirección 2 de servidor DNS: _____. _____. _____. _____. _____ (opcional)
- Mac Address: _____
- As system default route (Current setting : pppoe) (Setup → Interent Setup)
- Habilitar ICMP de respuesta (Setup → Interent Setup)
- Habilitar Proxy ARP

6. Modo de puente (RFC-1483 Bridged)

- VPI: _____ (0~255)
- VCI: _____ (32~65535) Encapsulation (LLC or VCMUX)
- ATMQoS (UBR, CBR, VBR-nrt, VBR-rt)
- Velocidad máxima de celda (PCR): _____ (0~6000 celdas/s)
- Tamaño máximo de la ráfaga (Burst Size): _____ (0-65535 Celdas) (Sólo VBR-nrt/VBR-rt ATMQoS)
- Velocidad media de celdas: _____ (0~65535 celdas) (Sólo VBR-nrt/VBR-rt ATMQoS)
- Habilitar LAN por defecto (Activar/desactivar)
- PPPoE PassThrough (Activar/desactivar)
- Estado de la conexión (Activar/desactivar)
- Nombre: _____

7. CIP (RFC-1577 Classic IP/ARP sobre ATM)

- VPI: _____ (0~255)
- VCI: _____ (32~65535)
- Encapsulation (LLC or VCMUX)
- ATMQoS (UBR, CBR, VBR-nrt, VBR-rt)
- Velocidad máxima de celda (PCR): _____ (0~6000 celdas/s)
- Tamaño máximo de la ráfaga (Burst Size): _____ (0-65535 Celdas) (Sólo VBR-nrt/VBR-rt ATMQoS)
- Velocidad media de celdas: _____ (0~65535 celdas) (Sólo VBR-nrt/VBR-rt ATMQoS)
- Habilitar LAN por defecto (Activar/desactivar)
- PPPoE PassThrough (Activar/desactivar)
- Estado de la conexión (Activar/desactivar)
- Nombre: _____
- NAT (Activar/desactivar)
- Address Type (DHCP/Estático)
- External Dirección IP: _____
- Máscara de subred: _____
- Default Gateway: _____
- DNS Enabled (Activar/desactivar)
- DNS Sobreride Allowed (Activar/desactivar)
- Dirección 1 de servidor DNS: _____ (opcional)
- Dirección 2 de servidor DNS: _____ (opcional)
- As system default route (Current setting : pppoe)
(Setup → Interent Setup)
- Habilitar ICMP de respuesta (Setup → Interent Setup)
- Habilitar Proxy ARP

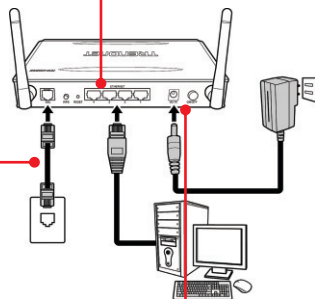
2. Instalación del Hardware

1. Conecte la punta del cable RJ-45 a uno de los puertos LAN del TEW-658BRM. Conecte la otra punta del cable al puerto Ethernet del PC.

2. Conecte la punta del cable RJ-11 a uno de los puertos ADSL del TEW-658BRM. Conecte la otra punta del cable al jack telefónico.

3. Conecte el adaptador de alimentación AC al TEW-658BRM y luego a una toma de corriente. Presione el botón de encendido para llevarlo a la posición de encendido "On". Espere alrededor de 20 segundos.

4. Compruebe que las siguientes luces del panel están encendidas: Power (Encendido)(verde), LAN 1~4 (verde) (el puerto de su PC está conectado a), Wireless (verde) y DSL (verde). Consulte la sección de resolución de problemas para más información adicional sobre el comportamiento de los LED.



3. Configuración del Módem

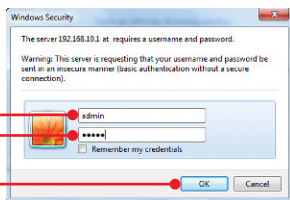
Nota: Se le recomienda configurar el Módem desde un PC por cableado.

1. Abra el navegador Web, introduzca `http://192.168.10.1` en la barra de direcciones, luego pulse la tecla **Enter** (Intro).

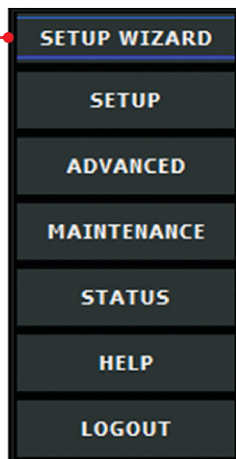


2. Introduzca el **User Nombre** (Nombre de Usuario) y **Password** (contraseña), y después pulse **OK**. Por defecto:
User Nombre: **admin**
Password: **admin**

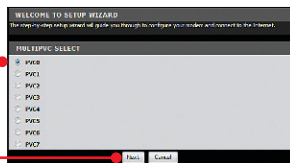
Nota: La contraseña por defecto es caso sensible.



3. El asistente le aparecerá automáticamente. Haga clic en **Setup Wizard** (Configurar asistente) si el asistente no le aparece de manera automática.



4. Seleccione **PVCO** y haga clic en **Next** (Siguiente).



ENGLISH

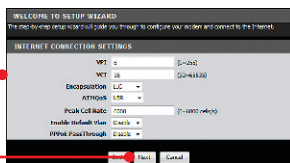
FRAÇAIS

DEUTSCH

ESPAÑOL

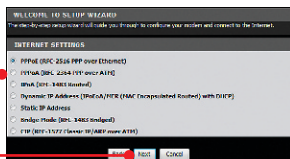
РУССКИЙ

- ENGLISH
5. Establezca las opciones de configuración tomando como base la información suministrada por su ISP. Luego, haga clic en **Next** (Siguiente).



Nota: Dans l'exemple, la connexion DSL est PPPoE.

- FRANÇAIS
6. Seleccione la conexión ADSL deseada y después pulse **Next** (Siguiente).



- DEUTSCH
7. Establezca las opciones de configuración tomando como base la información suministrada por su ISP. Luego, haga clic en **Next** (Siguiente).

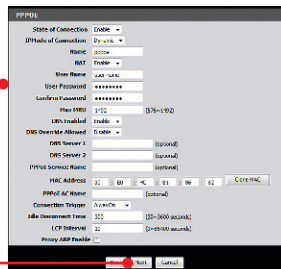
En la mayoría de los casos para el método de conexión PPPoE sólo necesita configurar las siguientes configuraciones predeterminadas.

Nombre de Usuario
User Contraseña
Mac Address (Clon de Mac)

Si selecciona Static (Estático) para el Modo IP de conexión necesitará configurar lo siguiente:

Dirección IP: La dirección IP asignada debe ser la misma que la de su red. Esta dirección IP no podrá ser usada por ningún otro dispositivo de red dentro de su red.

Máscara de subred: En la mayoría de los casos, el valor predeterminado de la máscara de subred (255.255.255.0) estaría bien.



Nota:

1. Para el Disparador de conexión, seleccione Continua para mantener siempre activa la conexión a Internet.
2. El tiempo de inactividad le permite configurar el tiempo de desconexión automática en segundos (30-3600) The TEW-658BRM will automatically disconnect from the Internet if no Internet activity has been detected within the period of Idle Disconnect entered.

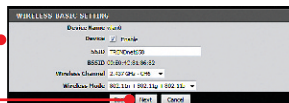
8. Configure the following for Wireless Basic Setting and Después pulse **Next** (siguiente).

Dispositivo: Marque Enable (Habilitar).
Uncheck Enable if you do not want any wireless computers or device to connect to this device.

SSID: El SSID es el nombre de red inalámbrica de su red inalámbrica (Enrutador inalámbrico o punto de acceso inalámbrico). No utilice nada que pueda ser identificable como "Red de la Familia Smith". Elija algo que pueda identificar con facilidad cuando busque una red inalámbrica disponible.

Canal inalámbrico: En la mayoría de los casos, el canal predeterminado está bien.

Modo inalámbrico: En la mayoría de los casos, el predeterminado está bien.

**Nota:**

1. Para proteger su red de cualquier acceso no autorizado se le recomienda habilitar la encriptación inalámbrica
2. Tan pronto se active la encriptación en el enrutador, cada PC y dispositivo inalámbrico deberá configurarse con la misma clave de encriptación.
3. El ejemplo que se presenta a continuación es para la seguridad WPA2-PSK . Siselecciona WPA-PSK o WPA2-PSK, compruebe que sus adaptadores inalámbricos son compatibles con WPA o WPA2.

9. Configure lo siguiente para la configuración de seguridad:

Modo de seguridad: WPA2

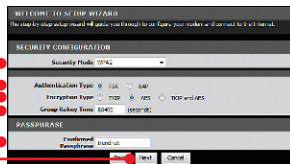
Tipo de autenticación: PSK

Tipo de encriptación: AES

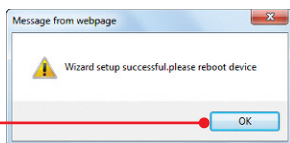
Intervalo de tiempo para cambiar la clave (Group Rekey Time) En la mayoría de los casos, el tiempo por defecto está bien

Contraseña confirmada: Introduzca una clave de encriptación Por ejemplo: trendnet

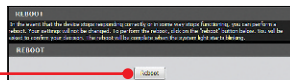
Después pulse Next (siguiente). Para WPA-PSK o WPA2-PSK, la clave precompartida debe tener entre 8 y 63 caracteres ASCII o 64 caracteres HEX. Asegúrese de copiar la clave de encriptación.



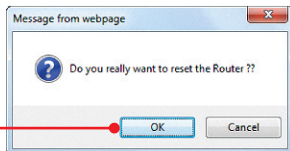
10. Haga clic en **OK** (Aceptar).



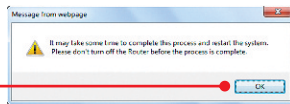
11. Haga clic en **Reboot** (Reiniciar).



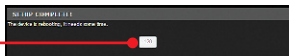
12. Haga clic en **OK** (Aceptar).



13. Haga clic en **OK** (Aceptar).



14. Espere mientras se reinicia el TEW-658BRM.

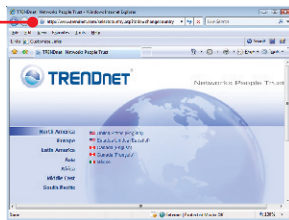


15. Haga clic en **Finish** (Finalizar).



16. Compruebe que las siguientes luces del panel están encendidas:
DSL(verde) y **Internet** (verde).

17. Abra su navegador y escriba un URL (Ej. www.trendnet.com) para comprobar que tiene conexión a Internet.



La configuración inalámbrica ha finalizado

Para obtener información más detallada sobre la configuración así como de las configuraciones avanzadas del **TEW-658BRM**, por favor consulte la sección de resolución de problemas, el CD-ROM de la Guía del Usuario, o el sitio Web de TRENDnet en <http://www.trendnet.com>.

Registre su producto

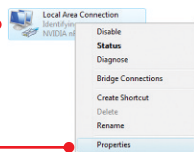
Para asegurar los más altos niveles de servicio y apoyo al cliente, registre su producto en línea en: www.trendnet.com/register Gracias por elegir TRENDnet

1. I typed `http://192.168.10.1` in my Internet Browser's Address Bar, but an error message says "The page cannot be displayed." How can I get into the TEW-658BRM's web configuration page?

1. Check your hardware settings again by following the instructions in section 2.
2. Make sure the **Power**, **LAN** and **Wireless** lights are lit.
3. Make sure your TCP/IP settings are set to Obtain an IP address automatically (see the steps below).
4. If you are still having issues reset the TEW-658BRM. To reset the TEW-658BRM, take a pin or paperclip and press the reset button on the back of the Wireless Modem for 15 seconds. Then let go.

Windows 7

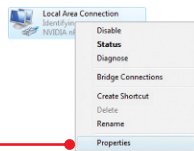
1. Go into the **Control Panel**, click **Network and Internet**, click **Network and Sharing Center**, click **Change Adapter Settings** and then right-click the **Local Area Connection** icon and then click **Properties**.



2. Click **Internet Protocol Version 4(TCP/IPv4)** and then click **Properties**. Then click on **Obtain an IP address automatically**.

Windows Vista

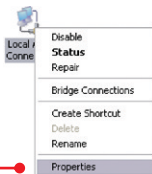
1. Go into the **Control Panel**, click **Network and Internet**, click **Network and Sharing Center**, click **Manage Network Connections** and then right-click the **Local Area Connection** icon and then click **Properties**.



2. Click **Internet Protocol Version 4(TCP/IPv4)** and then click **Properties**. Then click on **Obtain an IP address automatically**.

Windows XP/2000

1. Go into the **Control Panel**, double-click the **Network Connections** icon and then right-click the **Local Area Connection** icon and then click **Properties**.



2. Click **Internet Protocol (TCP/IP)** and then click **Properties**. Then click on **Obtain an IP address automatically**.

2. All the settings are correct, but I cannot make a wireless connection to the Modem. What should I do?

1. Double check that the Wireless LED on the Modem is lit.
2. Power cycle the Modem. Unplug the power to the Modem. Wait 15 seconds, then plug the power back in.
3. Contact the manufacturer of your wireless network adapter. Make sure the wireless network adapter is configured with the proper SSID. The default SSID of the TEW-658BRM is TRENDnet658. If you have enabled any encryption on the Wireless Modem, make sure to configure the wireless network adapter with the same encryption key.
4. Please refer to the Wireless tips section if you continue to have wireless connectivity problems.

3. All the settings are correct, but I am having problems going to the Internet. What should I do?

1. Double check that the LED's on the Modem are correctly lit. Please refer to the LED behavior chart.
2. Make sure your DSL Internet connection settings and account information are correct
3. Make sure that you're DSL account is active
4. Power cycle the Modem. Unplug the power to the Modem. Wait 15 seconds, then plug the power back in.

4. I forgot my login password. What should I do?

Take a pin or paperclip and press the reset button on the back of the Wireless Modem for 15 seconds. Then let go. This will return all settings to factory default. The default user name and password is admin.

5. LED behavior

LED	Activity	Status
Power	Off	Device is off
	On (solid)	Device is on
LAN 1-4	Off	No active device is connected
	On (solid)	Active device is connected, no activity
	On (blinking)	Active device is connected with activity (data transfers)
Wireless	Off	Wireless network turned off
	On (blinking)	Wireless network is on
WPS	Off	WPS feature is inactive
	On (blinking)	WPS authentication in process
	On (solid)	WPS authentication process complete
DSL	Off	RJ-11 cable disconnected
	On (blinking)	DSL authentication in process, data transfer activity
	On (solid)	DSL authentication process complete
Internet	Off	No DSL authentication
	On (blinking)	Internet data transfer activity
	On (solid)	Internet connection ready

If you still encounter problems or have any questions regarding the **TEW-658BRM**, please contact TRENDnet's Technical Support Department.

The following are some general wireless tips to help minimize the impact of interference within an environment.

Assign your network a unique SSID

Do not use anything that would be identifying like “Smith Family Network”. Choose something that you would easily identify when searching for available wireless networks.

Do not turn off the SSID broadcast

The SSID broadcast is intended to be on and turning it off can cause connectivity issues. The preferred method of securing a wireless network is to choose a strong form of encryption with a strong and varied encryption key.

Note: after setting up the SSID, encryption type and encryption key/passphrase, please make a note of them for future reference. You will need this information to connect your wireless computers to the wireless router/access point.

Change the channel

Most wireless access points and routers are defaulted to channel 6. If you have a site survey tool that will display the channels you can plan your channel selection around neighboring access points to minimize interference from them. If your site survey tool does not display the channel try using channels 1 or 11.

Change the channel bandwidth

If you are using 802.11n you should be securing the network with WPA2-AES security.

Note: Due to Wi-Fi certification considerations if you choose WEP, WPA or WPA2-TKIP encryption this device may operate in legacy wireless mode (802.11b/g). You may not get 802.11n performance as these forms of encryption are not supported by the 802.11n specification.

Avoid stacking hardware on top of each other to prevent overheating issues

Maintain enough free space around the hardware for good ventilation and airflow. There should also be plenty of free space around the antennas to allow the wireless signal to propagate. Please also make sure that the wireless hardware is not placed in any type of shelving or enclosures.

There are a number of other environmental factors that can impact the range of wireless devices.

1. Adjust your wireless devices so that the signal is traveling in a straight path, rather than at an angle. The more material the signal has to pass through the more signal you will lose.
2. Keep the number of obstructions to a minimum. Each obstruction can reduce the range of a wireless device. Position the wireless devices in a manner that will minimize the amount of obstructions between them.

3. Building materials can have a large impact on your wireless signal. In an indoor environment, try to position the wireless devices so that the signal passes through less dense material such as dry wall. Dense materials like metal, solid wood, glass or even furniture may block or degrade the signal.
4. Antenna orientation can also have a large impact on your wireless signal. Use the wireless adapter's site survey tool to determine the best antenna orientation for your wireless devices.
5. Interference from devices that produce RF (radio frequency) noise can also impact your signal. Position your wireless devices away from anything that generates RF noise, such as microwaves, HAM radios, Walkie-Talkies and baby monitors.
6. Any device operating on the 2.4GHz frequency will cause interference. Devices such as 2.4GHz cordless phones or other wireless remotes operating on the 2.4GHz frequency can potentially drop the wireless signal. Although the phone may not be in use, the base can still transmit wireless signals. Move the phone's base station as far away as possible from your wireless devices.

If you are still experiencing low or no signal consider repositioning the wireless devices or installing additional access points. The use of higher gain antennas may also provide the necessary coverage depending on the environment.

GPL/LGPL General Information

This TRENDnet product includes free software written by third party developers. These codes are subject to the GNU General Public License ("GPL") or GNU Lesser General Public License ("LGPL"). These codes are distributed WITHOUT WARRANTY and are subject to the copyrights of the developers. TRENDnet does not provide technical support for these codes. The details of the GNU GPL and LGPL are included in the product CD-ROM.

Please also go to (<http://www.gnu.org/licenses/gpl.txt>) or (<http://www.gnu.org/licenses/lgpl.txt>) for specific terms of each license.

The source codes are available for download from TRENDnet's web site (http://trendnet.com/downloads/list_gpl.asp) for at least three years from the product shipping date.

You could also request the source codes by contacting TRENDnet.

20675 Manhattan Place, Torrance, CA 90501, USA. Tel: +1-310-961-5500 Fax: +1-310-961-5511

Informations générales GPL/LGPL

Ce produit TRENDnet comprend un logiciel libre écrit par des programmeurs tiers. Ces codes sont sujet à la GNU General Public License ("GPL" Licence publique générale GNU) ou à la GNU Lesser General Public License ("LGPL" Licence publique générale limitée GNU). Ces codes sont distribués SANS GARANTIE et sont sujets aux droits d'auteurs des programmeurs. TRENDnet ne fournit pas d'assistance technique pour ces codes. Les détails concernant les GPL et LGPL GNU sont repris sur le CD-ROM du produit.

Veuillez également vous rendre en (<http://www.gnu.org/licenses/gpl.txt>) ou en (<http://www.gnu.org/licenses/lgpl.txt>) pour les conditions spécifiques de chaque licence.

Les codes source sont disponibles au téléchargement sur le site Internet de TRENDnet web site (http://trendnet.com/downloads/list_gpl.asp) durant au moins 3 ans à partir de la date d'expédition du produit.

Vous pouvez également demander les codes source en contactant TRENDnet.

20675 Manhattan Place, Torrance, CA 90501, USA. Tel: +1-310-961-5500 Fax: +1-310-961-5511

Allgemeine Informationen zu GPL/LGPL

Dieses Produkt enthält die freie Software "netfilter/iptables" (© 2000-2004 netfilter project <http://www.netfilter.org>) und die freie Software "Linux_mtd" (Memory Technology Devices) Implementation (© 2000 David Woodhouse), erstmals integriert in Linux Version 2.4.0-test 3 v. 10.07.2000 (<http://www.kernel.org/pub/linux/kernel/v2.4/old-test-kernels/linux-2.4.0-test3.tar.bz2>), sowie weitere freie Software. Sie haben durch den Erwerb dieses Produktes keinerlei Gewährleistungsansprüche gegen die Berechtigten an der oben genannten Software erworben; weil diese die Software kostenfrei lizenzieren gewähren sie keine Haftung gemäß unten abgedruckten Lizenzbedingungen. Die Software darf von jedermann im Quell- und Objektcode unter Beachtung der Lizenzbedingungen der GNU General Public License Version 2, und GNU Lesser General Public License (LGPL) vervielfältigt, verbreitet und verarbeitet werden. Die Lizenz ist unten im englischsprachigen Originalwortlaut wiedergegeben. Eine nichtoffizielle Übersetzung in die deutsche Sprache finden Sie im Internet unter (<http://www.gnu.de/documents/gpl-2.0.de.html>). Eine allgemeine öffentliche GNU Lizenz befindet sich auch auf der mitgelieferten CD-ROM.

Sie können Quell- und Objektcode der Software für mindestens drei Jahre auf unserer Homepage www.trendnet.com im Downloadbereich (http://trendnet.com/langen/downloads/list_gpl.asp) downloadend. Sofern Sie nicht über die Möglichkeit des Downloads verfügen können Sie bei TRENDnet.

20675 Manhattan Place, Torrance, CA 90501 - U.S.A., Tel.: +1-310-961-5500, Fax: +1-310-961-5511 die Software anfordern.

Información general sobre la GPL/LGPL

Este producto de TRENDnet incluye un programa gratuito desarrollado por terceros. Estos códigos están sujetos a la Licencia pública general de GNU ("GPL") o la Licencia pública general limitada de GNU ("LGPL"). Estos códigos son distribuidos SIN GARANTÍA y están sujetos a las leyes de propiedad intelectual de sus desarrolladores. TRENDnet no ofrece servicio técnico para estos códigos. Los detalles sobre las licencias GPL y LGPL de GNU se incluyen en el CD-ROM del producto.

Consulte también el (<http://www.gnu.org/licenses/gpl.txt>) ó el (<http://www.gnu.org/licenses/lgpl.txt>) para ver las cláusulas específicas de cada licencia.

Los códigos fuentes están disponibles para ser descargados del sitio Web de TRENDnet

(http://trendnet.com/downloads/list_gpl.asp) durante por lo menos tres años a partir de la fecha de envío del producto.

También puede solicitar el código fuente llamando a TRENDnet.

20675 Manhattan Place, Torrance, CA 90501, USA. Tel: +1-310-961-5500 Fax: +1-310-961-5511

Общая информация о лицензиях GPL/LGPL

В состав данного продукта TRENDnet входит бесплатное программное обеспечение, написанное сторонними разработчиками. Это ПО распространяется на условиях лицензий GNU General Public License ("GPL") или GNU Lesser General Public License ("LGPL"). Программы распространяются БЕЗ ГАРАНТИИ и охраняются авторскими правами разработчиков. TRENDnet не оказывает техническую поддержку этого программного обеспечения. Подробное описание лицензий GNU GPL и LGPL можно найти на компакт-диске, прилагаемом к продукту.

В пунктах (<http://www.gnu.org/licenses/gpl.txt>) и (<http://www.gnu.org/licenses/lgpl.txt>) изложены конкретные условия каждой из лицензий.

Исходный код программ доступен для загрузки с веб-сайта TRENDnet (http://trendnet.com/downloads/list_gpl.asp) в течение, как минимум, трех лет со дня поставки продукта.

Кроме того, исходный код можно запросить по адресу TRENDnet.

20675 Manhattan Place, Torrance, CA 90501, USA. Tel: +1-310-961-5500 Fax: +1-310-961-5511

GPL/LGPL informações Gerais

Este produto TRENDnet inclui software gratuito desenvolvido por terceiros. Estes códigos estão sujeitos ao GPL (GNU General Public License) ou ao LGPL (GNU Lesser General Public License). Estes códigos são distribuídos SEM GARANTIA e estão sujeitos aos direitos autorais dos desenvolvedores. TRENDnet não presta suporte técnico a estes códigos. Os detalhes do GNU GPL e do LGPL estão no CD-ROM do produto.

Favor acessar <http://www.gnu.org/licenses/gpl.txt> ou <http://www.gnu.org/licenses/lgpl.txt> para os termos específicos de cada licença.

Os códigos fonte estão disponíveis para download no site da TRENDnet (http://trendnet.com/langen/downloads/list_gpl.asp) por pelo menos três anos da data de embarque do produto.

Você também pode solicitar os códigos fonte contactando TRENDnet, 20675 Manhattan Place, Torrance, CA 90501, USA. Tel: +1-310-961-5500, Fax: +1-310-961-5511.

GPL/LGPL üldinformatsioon

See TRENDneti toode sisaldab vaba tarkvara, mis on kirjutatud kolmanda osapoole poolt. Koodid on allutatud GNU (General Public License) Üldise Avaliku Litsentsi (GPL) või GNU (Lesser General Public License) ("LGPL") Vähem Üldine Avalik Litsentsiga. Koode vahendatakse ILMA GARANTIITA ja need on allutatud arendajate poolt. TRENDnet ei anna koodidele tehnilist tuge. Detailsemat infot GNU GPL ja LGPL kohta leiate toote CD-ROMil. Infot mõlema litsentsi spetsiifiliste terminite kohta leiate (<http://www.gnu.org/licenses/gpl.txt>) või (<http://www.gnu.org/licenses/lgpl.txt>).

Infot mõlema litsentsi spetsiifiliste terminite kohta leiate (<http://www.gnu.org/licenses/gpl.txt>) või (<http://www.gnu.org/licenses/lgpl.txt>). Lähtekoodi on võimalik alla laadida TRENDneti kodulehelt

(http://trendnet.com/langen/downloads/list_gpl.asp) kolme aasta jooksul alates toote kättesaamise kuupäevast.

Samuti võite lähtekoodi paluda TRENDneti'lt, 20675 Manhattan Place, Torrance, CA 90501, USA. Tel: +1-310-961-5500, Fax: +1-310-961-5511.

Certifications

This equipment has been tested and found to comply with FCC and CE Rules.

Operation is subject to the following two conditions:

- (1) This device may not cause harmful interference.
- (2) This device must accept any interference received. Including interference that may cause undesired operation.



Waste electrical and electronic products must not be disposed of with household waste. Please recycle where facilities exist. Check with you Local Authority or Retailer for recycling advice.



NOTE: THE MANUFACTURER IS NOT RESPONSIBLE FOR ANY RADIO OR TV INTERFERENCE CAUSED BY UNAUTHORIZED MODIFICATIONS TO THIS EQUIPMENT. SUCH MODIFICATIONS COULD VOID THE USER'S AUTHORITY TO OPERATE THE EQUIPMENT.

ADVERTENCIA

En todos nuestros equipos se mencionan claramente las características del adaptador de alimentación necesario para su funcionamiento. El uso de un adaptador distinto al mencionado puede producir daños físicos y/o daños al equipo conectado. El adaptador de alimentación debe operar con voltaje y frecuencia de la energía eléctrica domiciliar existente en el país o zona de instalación.



Product Warranty Registration

Please take a moment to register your product online.
Go to TRENDnet's website at <http://www.trendnet.com/register>