



Guide d'installation rapide  
Quick Installation Guide



TEW-647GA  
2.01

# Table des matières

Français .....	1
1. Avant de commencer .....	1
2. Installation du matériel .....	2
English .....	10
1. Before You Start .....	10
2. Hardware Installation .....	11
Dépannage .....	19
Troubleshooting .....	20

# 1. Avant de commencer



## Contenu de l'emballage

- TEW-647GA
- Guide de l'utilisateur sur CD-ROM
- Guide d'installation rapide en plusieurs langues
- 1 câble Ethernet de Cat. 5 (60cm/ 2ft)
- Adaptateur secteur (12V, 0.5A)

## Configuration du système

- Un ordinateur avec un adaptateur réseau installé.
- Routeur sans fil (p. ex. le TEW-639GR).
- Un serveur DHCP disponible – les routeurs disposent normalement d'un serveur DHCP intégré.
- Une console de jeu avec un port Ethernet.

## Application



## 2. Installation du matériel

Remarque: Il existe deux méthodes pour installer l'adaptateur de jeu : L'installation par bouton Wifi Protected Setup (WPS) ou l'installation manuelle. Si votre routeur sans fil n'est pas compatible WPS, rendez-vous à la section 2.2 (Installation manuelle). Si votre routeur sans fil est compatible WPS, veuillez suivre les instructions de la section 2.1 (Installation par bouton Wifi Protected Setup (WPS)).

### 2.1. Installation par bouton Wifi Protected Setup (WPS)

1. Branchez l'adaptateur secteur au TEW-647GA et à une prise électrique disponible.



2. Enfoncez le bouton WPS de votre routeur sans fil. L'exemple montre un TEW-639GR.



3. Enfoncez le bouton WPS du TEW-647GA. Le bouton WPS commencera à clignoter.



4. Lorsque le bouton WPS arrête de clignoter, le TEW-647GA est correctement configuré.

5. Branchez le câble RJ-45 entre le port Ethernet du TEW-647GA et le port Ethernet de votre console de jeu.



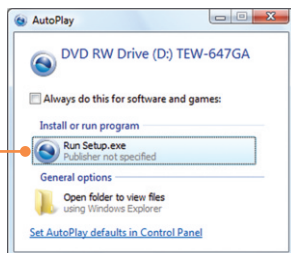
6. Félicitation ! L'installation est à présent terminée.

## 2.2. Installation manuelle (Utilisateurs Windows)

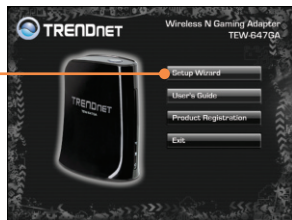
Remarque: L'installation manuelle nécessite un PC Windows.

1. Insérez le CD-ROM avec l'utilitaire dans le lecteur de CD-ROM de votre PC.

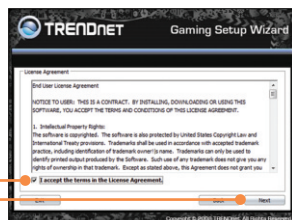
2. Cliquez sur Run Setup.exe (Windows Vista uniquement)



3. Cliquez sur Setup Wizard.



4. Cliquez sur I accept the terms in the license agreement (J'accepte les termes du contrat de licence), et cliquez sur Next (Suivant).



5. Branchez le câble RJ-45 fourni au port Ethernet de votre ordinateur et au port Ethernet de TEW-647GA. Et cliquez sur Next (Suivant).



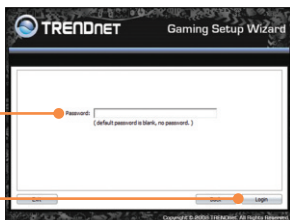
6. Branchez l'adaptateur AC au point d'accès et à une prise de courant et cliquez sur "Next" (Suivant).



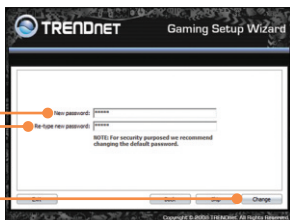
7. Sélectionnez le TEW-647GA dans la liste et cliquez sur "Configurer" (Configurer).



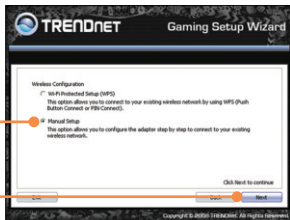
8. Indiquez le mot de passe et cliquez sur "Login". Par défaut, il n'y a pas de mot de passe.



9. Saisissez un nouveau mot de passe, retapez-le et cliquez sur Change (Changer).



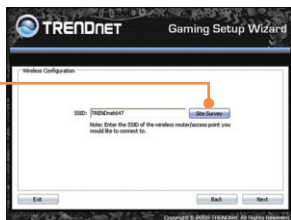
10. Sélectionnez "Manual setup" (Installation manuelle) et cliquez sur "Next" (Suivant).



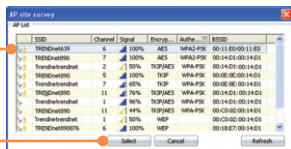
11. Sélectionnez Dynamic IP Address Configuration (Configuration de l'adresse IP dynamique) et cliquez sur "Next" (Suivant).



12. Cliquez sur Site Survey.  
(Etude du site).



13. Sélectionnez le SSID de votre routeur sans fil et cliquez sur Select (Sélectionner).

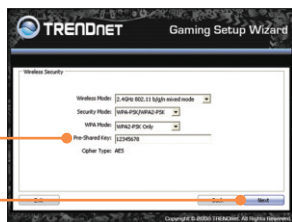


14. Cliquez sur "Next" (Suivant).

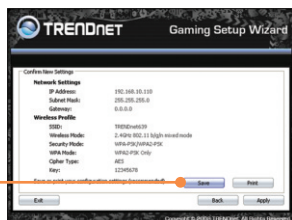




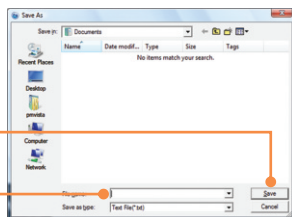
15. Si le cryptage est activé sur votre réseau sans fil, le mode sans fil, le mode de sécurité, le mode WPA et le type de cryptage corrects seront sélectionnés. Saisissez votre clé pré-partagée et cliquez sur Next (Suivant). Cet exemple montre le WPA-PSK.



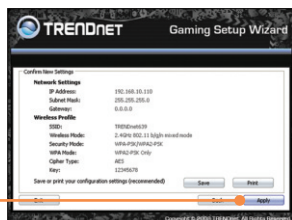
16. Cliquez sur "Save" (optionnel).



17. Nommez le fichier, et cliquez sur "Save" (Enregistrer) (optionnel).



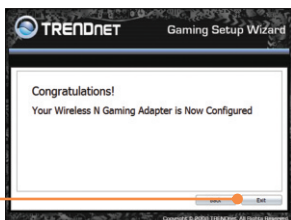
18. Cliquez sur Apply (Appliquer).



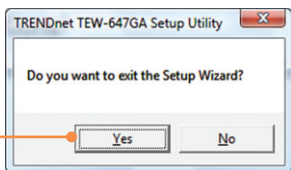
19. Branchez le câble RJ-45 entre le port Ethernet du TEW-647GA et le port Ethernet de votre console de jeu. Et cliquez sur Next (Suivant).



20. Cliquez sur Exit.



21. Cliquez sur "Yes" (Oui) pour sortir).



22. Vérifiez que les paramètres réseau de votre console de jeu sont configurés de sorte à obtenir une adresse IP automatiquement (IP dynamique). Veuillez consulter le manuel ou contacter le service d'assistance technique de votre console de jeu pour plus d'instructions.

L'installation est maintenant complète.

Si vous désirez des informations détaillées sur la configuration et les paramètres avancés du TEW-647GA, veuillez consulter la rubrique Dépannage, le guide de l'utilisateur sur CD-ROM ou le site Internet de Trendnet sur <http://www.trendnet.com>.

### Enregistrez votre produit

Afin d'être sûr de recevoir le meilleur niveau de service clientèle et le meilleur support possibles, veuillez prendre le temps d'enregistrer votre produit en ligne sur:

[www.trendnet.com/register](http://www.trendnet.com/register)

Nous vous remercions d'avoir choisi Trendnet

# 1. Before You Start



## Package Contents

- TEW-647GA
- User's Guide CD-ROM
- Multi-Language Quick Installation Guide
- 1 x Cat. 5 Ethernet Cable (60cm/ 2ft)
- Power Adapter (12V, 0.5A)

## Installation Requirements

- A computer with a network adapter installed.
- Wireless router (e.g. TEW-639GR).
- An available DHCP Server –wireless routers usually have a built-in DHCP server.
- A game console with an Ethernet port.

## Application



## 2. Hardware Installation

Note: There are two methods for configuring the gaming adapter: Wi-Fi Protected Setup (WPS) Push Button Setup or Manual Setup. If your wireless router does not support WPS, go to section 2.2 Manual Setup. If your wireless router does support WPS, please follow the directions in section 2.1 Wi-Fi Protected Setup (WPS) Push Button Setup.

### 2.1. Wi-Fi Protected Setup (WPS) Push Button Setup

1. Plug the power adapter into the TEW-647GA and then into an available power outlet.



2. Press the WPS button on your wireless router. The example shows a TEW-639GR.



3. Press the WPS button on the TEW-647GA. The WPS button will start to blink.



4. Once the WPS button becomes steady, the TEW-647GA has been successfully configured.

5. Connect an Ethernet cable from the LAN port on the TEW-647GA to an Ethernet port on your game console.



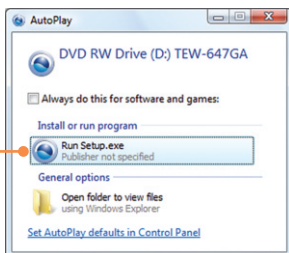
6. Congratulations, the installation is now complete.

## 2.2. Manual Setup (For Windows Users)

Note: Manual Setup requires a Windows PC.

1. Insert Utility CD-ROM into your computer's CD-ROM drive.

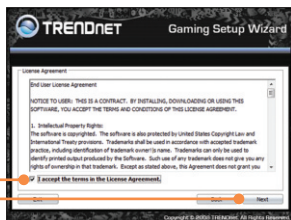
2. Click Run Setup.exe (Windows Vista only)



3. Click Setup Wizard.



4. Click I accept the terms in the License Agreement and then click Next.



5. Connect the provided RJ-45 cable from the Ethernet port on your computer to the Ethernet port on the TEW-647GA. Then click Next.



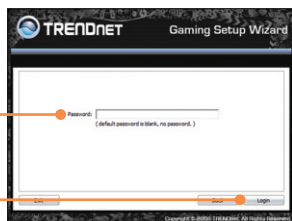
6. Connect the AC Power Adapter to the Access Point and then to a power outlet and then click Next.



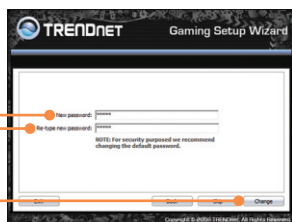
7. Select the TEW-647GA from the list and then click Configure.



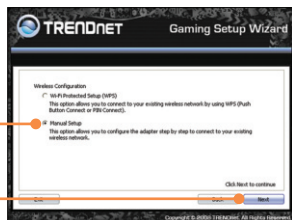
8. Enter your password and then click Login. By default, there is no password.



9. Enter a new password, retype the new password and then click Change.



10. Select Manual Setup and then click Next.





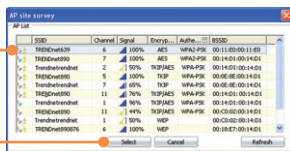
11. Select 'Dynamic IP Address' Configuration and then click Next.



12. Click Site Survey.



13. Select the SSID for your wireless router and then click Select.



14. Click Next.



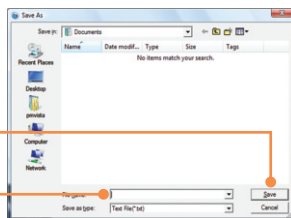
15. If encryption is enabled on your wireless network, the correct Wireless Mode, Security Mode, WPA Mode and Cipher Type will be selected. Enter your Pre-Shared key and then click Next. This example shows WPA-PSK.



16. Click Save (Optional).



17. Give the file a name, then click Save (optional).



18. Click Apply.



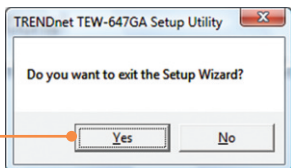
19. Connect the RJ-45 cable from the Ethernet port on the TEW-647GA to the Ethernet port on your game console. Then Click Next.



20. Click Exit.



21. Click Yes to exit.



22. Verify that the network setting on your game console is set to obtain an IP address automatically (dynamic IP). Please refer to the manual or contact your game console's technical support for instructions.

Your configuration is now complete.

For detailed information regarding the TEW-647GA's configuration and advanced settings, please refer the Troubleshooting section, User's Guide CD-ROM or TRENDnet's website at [www.trendnet.com](http://www.trendnet.com)

### Register Your Product

To ensure the highest level of customer service and support, please take a moment to register your product Online at: [www.trendnet.com/register](http://www.trendnet.com/register)

Thank you for choosing TRENDnet

**Q1:** Ma Wii ne dispose pas de port Ethernet. Puis-je l'utiliser cet appareil avec ma Wii ?

**A1:** Vous devrez installer un adaptateur USB vers Ethernet sur votre Wii. La version 3.0r du TU2-ET100 de TRENDnet est compatible avec la Wii. Veuillez vous rendre sur [www.trendnet.com](http://www.trendnet.com) pour plus d'informations concernant le TU2-ET100.

**Q2:** Mon routeur sans fil ne supporte pas le Wi-Fi Protected Setup (WPS). Que faire ?

**A2:** Veuillez suivre les instructions du point 2.2 (Installation manuelle) si votre routeur sans fil ne supporte pas le WPS.

**Q3:** J'ai inséré le CD-ROM avec le manuel de l'utilisateur dans le lecteur de CD-ROM de mon ordinateur pour lancer l'assistant d'installation, mais le menu d'installation ne s'affiche pas automatiquement. Que faire ?

**A3:** Pour Windows 2000/XP, si le menu d'installation n'apparaît pas automatiquement, cliquez sur Start (démarrer), sur Run (Exécuter), et tapez D:\Setup.exe, « D » étant la lettre attribuée au lecteur de CD-ROM. Enfoncez ensuite la touche ENTER de votre clavier. Pour Windows Vista, si le menu d'installation n'apparaît pas automatiquement, cliquez sur Start (démarrer), sur le boîtier Start Search (Débuter la recherche), et tapez D:\Setup.exe, « D » étant la lettre attribuée au lecteur de CD-ROM. Enfoncez ensuite la touche ENTER de votre clavier.

**Q4:** J'ai une erreur « Impossibilité de configurer » lorsque je parcours l'assistant. Que faire ?

**A4:** Premièrement, vérifiez que le voyant lumineux du sans fil du TEW-647GA et de votre routeur sans fil sont allumés. Deuxièmement, éteignez et rallumez le TEW-647GA et votre routeur sans fil. Débranchez l'alimentation du TEW-647GA et votre routeur sans fil. Attendez 15 secondes, ensuite rebranchez l'alimentation de votre routeur sans fil. Attendez encore 15 secondes et rebranchez le TEW-647GA. Relancez alors l'assistant. Troisièmement, restaurez les paramètres par défaut d'origine du TEW-647GA et relancez l'assistant. Pour réinitialiser le TEW-647GA, utilisez une épingle ou un trombone et maintenez le bouton de réinitialisation pendant 15 secondes, ensuite relâchez-le.

**Q5:** Je branche le TEW-647GA à ma console de jeu, mais suis dans l'impossibilité de jouer en ligne. Que faire ?

**A5:** Premièrement, vérifiez qu'un ordinateur peut fonctionner sans fil en ligne via le routeur. Deuxièmement, vérifiez que les paramètres réseau de votre console de jeu sont installés de sorte à obtenir automatiquement une adresse IP (IP dynamique). Veuillez consulter le manuel ou contacter le service d'assistance technique de votre console de jeu pour plus d'instructions. Troisièmement, éteignez et rallumez le TEW-647GA et votre routeur sans fil. Débranchez l'alimentation du TEW-647GA et votre routeur sans fil. Attendez 15 secondes, ensuite rebranchez l'alimentation de votre routeur sans fil. Attendez encore 15 secondes et rebranchez le TEW-647GA. Quatrièmement, restaurez les paramètres par défaut d'origine du TEW-647GA. Pour réinitialiser le TEW-647GA, utilisez une épingle ou un trombone et maintenez le bouton de réinitialisation pendant 15 secondes, ensuite relâchez-le.

**Q6:** J'ai suivi les instructions du Guide d'installation rapide et j'ai indiqué un nouveau mot de passe. Lorsque je m'identifie sur la configuration du navigateur, un message d'erreur d'accès apparaît. Que faire ?

**A6:** Le nom d'utilisateur par défaut est admin. Lorsque vous vous identifiez pour la première fois sur la configuration du navigateur, assurez-vous de saisir le mot de passe admin. Ne laissez pas le champ « user name » (nom d'utilisateur) vide. Si le mot de passe a été modifié et que vous ne vous en souvenez plus, vous devez réinitialiser le TEW-647GA. Pour réinitialiser le TEW-647GA, utilisez une épingle ou un trombone et maintenez le bouton de réinitialisation pendant 15 secondes, ensuite relâchez-le.

**Q7:** Ai-je besoin d'une console de jeu pour utiliser cet appareil ?

**A7:** L'appareil est compatible avec n'importe quel appareil compatible Ethernet.

**Q8:** Le WPS est-il indispensable sur mon routeur pour utiliser le TEW-647GA ?

**A8:** Un routeur avec WPS n'est pas indispensable. Vous devrez utiliser l'assistant. Lorsque vous lancez l'assistant, vous devrez sélectionner Manual Setup (Installation manuelle), au lieu de Wi-Fi Protected Setup (WPS). L'installation manuelle vous permet de sélectionner les types de cryptages suivants : WEP, WPA-PSK et WPA2-PSK. Veuillez consulter le point 2.2 (Installation manuelle) pour obtenir des informations détaillées.

Si vous rencontrez encore des problèmes ou avez des questions concernant le convertisseur TEW-647GA, veuillez contacter le service d'assistance technique de TRENDnet.

**Q1:** My Nintendo Wii does not have an Ethernet port. Can I use this with my Wii?

**A1:** You will need to install a USB to Ethernet adapter on your Wii. The TRENDnet TU2-ET100 version 3.0r is compatible with the Wii. Please go to [www.trendnet.com](http://www.trendnet.com) for more information regarding the TU2-ET100.

**Q2:** My wireless router does not support Wi-Fi Protected Setup (WPS). What should I do?

**A2:** Please follow the instructions in section 2.2 Manual Setup if your wireless router does not support WPS.

**Q3:** I inserted the User's Guide CD-ROM into my computer's CD-ROM Drive to run the Setup Wizard, but the installation menu does not appear automatically. What should I do?

**A3:** For Windows 2000/XP, if the installation menu does not appear automatically, click Start, click Run, and type D:\setup.exe where "D" in "D:\setup.exe" is the letter assigned to your CD-ROM Drive, and then press the ENTER key on your keyboard. For Windows Vista, if the installation menu does not appear automatically, click Start, click the Start Search box, and type D:\setup.exe where "D" in "D:\setup.exe" is the letter assigned to your CD-ROM Drive, and then press the ENTER key on your keyboard.

**Q4:** I receive an unable to configure error when I go through the wizard. What should I do?

**A4:** First, double check that the wireless LED on the TEW-647GA and your wireless router is lit. Second, power cycle the TEW-647GA and your wireless router. Unplug the power to the TEW-647GA and your wireless router. Wait 15 seconds, then plug the power to your wireless router back in. Wait 15 seconds, then plug the TEW-647GA back in. Then go through the wizard again. Third, factory reset the TEW-647GA and go through the wizard again. To reset the TEW-647GA, take a pin or paper clip and press the reset button for 15 seconds, then let go.

**Q5:** I connect the TEW-647GA to my game console, but I am unable to play games online. What should I do?

**A5:** First, verify that a computer can get online through the router wirelessly. Second, verify that the network setting on your game console is set to obtain an IP address automatically (dynamic IP). Please refer to the manual or contact your game console's technical support for instructions. Third, power cycle the TEW-647GA and your wireless router. Unplug the power to the TEW-647GA and your wireless router. Wait 15 seconds, then plug the power to your wireless router back in. Wait 15 seconds, then plug the TEW-647GA back in. Fourth, factory reset the TEW-647GA. To reset the TEW-647GA, take a pin or paper clip and press the reset button for 15 seconds, then let go.

**Q6:** I followed the Quick Installation Guide and setup a new password. When I log in to the browser configuration an access error message appears. What should I do?

**A6:** The default user name is admin. When you log in to the browser configuration for the first time, make sure to enter admin for user name. Do not leave the user name field blank. If the password was changed and you don't remember it, you need to reset the TEW-647GA. To reset the TEW-647GA, take a pin or paper clip and press the reset button for 15 seconds, then let go.

**Q7:** Do I need a gaming console in order to use this device?

**A7:** This device is compatible with any Ethernet-enabled device.

**Q8:** Is WPS required on my router in order to use the TEW-647GA?

**A8:** A router with WPS is not required. You will need to use the wizard. When you run the wizard, you will need to select Manual Setup, instead of Wi-Fi Protected Setup (WPS). Manual Setup allows you to select the following encryption type: WEP, WPA-PSK and WPA2-PSK. For detailed instructions, see section 2.2 Manual Setup.

If you still encounter problems or have any questions regarding the TEW-647GA, please contact TRENDnet's Technical Support Department.



# Déclaration de conformité



## Coordonnées du fournisseur:

Nom:

TRENDware International, Inc.

Adresse:

20675 Manhattan Place

Torrance, CA 90501

USA

## Détails du produit:

Nom du produit:

Wireless N Gaming Adapter

TEW-647GA

Nom Commercial:

TRENDnet



## Détails standard applicable:

EN 300 328 V1.7.1: 10-2006

EN 301 489-1 V1.6.1: 09-2005

EN 301 489-17 V1.2.1: 08-2002

EN 50392: 2004

EN 60950-1/A11: 2004

## Déclaration:

*l' appareil est conforme aux exigences essentielles de la directive 1999/5/CE du Parlement européen et du Conseil du 9 mars 1999 concernant les équipements hertziens et les équipements terminaux de télécommunications et la reconnaissance mutuelle de leur conformité.*

Je déclare par la présente que les produits et appareils mentionnés ci-dessus sont conformes aux standards et aux dispositions des directives.

Sonny Su

Name (Full Name)

March 18, 2009

Date

Director of Technology

Position / Title

Legal Signature

## GPL/LGPL General Information

This TRENDnet product includes free software written by third party developers. These codes are subject to the GNU General Public License ("GPL") or GNU Lesser General Public License ("LGPL"). These codes are distributed WITHOUT WARRANTY and are subject to the copyrights of the developers. TRENDnet does not provide technical support for these codes. The details of the GNU GPL and LGPL are included in the product CD-ROM.

Please also go to (<http://www.gnu.org/licenses/gpl.txt>) or (<http://www.gnu.org/licenses/lgpl.txt>) for specific terms of each license.

The source codes are available for download from TRENDnet's web site ([http://trendnet.com/downloads/list\\_gpl.asp](http://trendnet.com/downloads/list_gpl.asp)) for at least three years from the product shipping date.

You could also request the source codes by contacting TRENDnet.

20675 Manhattan Place, Torrance, CA 90501, USA. Tel: +1-310-961-5500 Fax: +1-310-961-5511

### Informations générales GPL/LGPL

Ce produit TRENDnet comprend un logiciel libre écrit par des programmeurs tiers. Ces codes sont sujet à la GNU General Public License ("GPL" Licence publique générale GNU) ou à la GNU Lesser General Public License ("LGPL" Licence publique générale limitée GNU). Ces codes sont distribués SANS GARANTIE et sont sujets aux droits d'auteurs des programmeurs. TRENDnet ne fournit pas d'assistance technique pour ces codes. Les détails concernant les GPL et LGPL GNU sont repris sur le CD-ROM du produit.

Veuillez également vous rendre en (<http://www.gnu.org/licenses/gpl.txt>) ou en (<http://www.gnu.org/licenses/lgpl.txt>) pour les conditions spécifiques de chaque licence.

Les codes source sont disponibles au téléchargement sur le site Internet de TRENDnet web site

([http://trendnet.com/downloads/list\\_gpl.asp](http://trendnet.com/downloads/list_gpl.asp)) durant au moins 3 ans à partir de la date d'expédition du produit.

Vous pouvez également demander les codes source en contactant TRENDnet.

20675 Manhattan Place, Torrance, CA 90501, USA. Tel: +1-310-961-5500 Fax: +1-310-961-5511

### GPL/LGPL General Information

Dieses Produkt enthält die freie Software "netfilter/iptables" (© 2000-2004 netfilter project <http://www.netfilter.org>) und die freie Software „Linux\_mtd“ (Memory Technology Devices) Implementation (© 2000 David Woodhouse), erstmals integriert in Linux Version 2.4.0-test 3 v. 10.07.2000 (<http://www.kernel.org/pub/linux/kernel/v2.4/old-test-kernels/linux-2.4.0-test3.tar.bz2>), sowie weitere freie Software. Sie haben durch den Erwerb dieses Produktes keinerlei Gewährleistungsansprüche gegen die Berechtigten an der oben genannten Software erworben; weil diese die Software kostenfrei lizenzieren gewähren sie keine Haftung gemäß unten abgedruckten Lizenzbedingungen. Die Software darf von jedermann im Quell- und Objektcode unter Beachtung der Lizenzbedingungen der GNU General Public License Version 2, und GNU Lesser General Public License (LGPL) vervielfältigt, verbreitet und verarbeitet werden. Die Lizenz ist unten im englischsprachigen Originalwortlaut wiedergegeben. Eine nichtoffizielle Übersetzung in die deutsche Sprache finden Sie im Internet unter (<http://www.gnu.de/documents/gpl-2.0.de.html>). Eine allgemeine öffentliche GNU Lizenz befindet sich auch auf der mitgelieferten CD-ROM.

Sie können Quell- und Objektcode der Software für mindestens drei Jahre auf unserer Homepage [www.trendnet.com](http://www.trendnet.com) im Downloadbereich ([http://trendnet.com/langen/downloads/list\\_gpl.asp](http://trendnet.com/langen/downloads/list_gpl.asp)) downloadend. Sofern Sie nicht über die Möglichkeit des Downloads verfügen können Sie bei TRENDnet.

20675 Manhattan Place, Torrance, CA 90501 - U.S.A. -, Tel.: +1-310-961-5500, Fax: +1-310-961-5511 die Software anfordern.

### Información general sobre la GPL/LGPL

Este producto de TRENDnet incluye un programa gratuito desarrollado por terceros. Estos códigos están sujetos a la Licencia pública general de GNU ("GPL") o la Licencia pública general limitada de GNU ("LGPL"). Estos códigos son distribuidos SIN GARANTÍA y están sujetos a las leyes de propiedad intelectual de sus desarrolladores. TRENDnet no ofrece servicio técnico para estos códigos. Los detalles sobre las licencias GPL y LGPL de GNU se incluyen en el CD-ROM del producto.

Consulte también el (<http://www.gnu.org/licenses/gpl.txt>) ó el (<http://www.gnu.org/licenses/lgpl.txt>) para ver las cláusulas específicas de cada licencia.

Los códigos fuentes están disponibles para ser descargados del sitio Web de TRENDnet

([http://trendnet.com/downloads/list\\_gpl.asp](http://trendnet.com/downloads/list_gpl.asp)) durante por lo menos tres años a partir de la fecha de envío del producto.

También puede solicitar el código fuente llamando a TRENDnet.

20675 Manhattan Place, Torrance, CA 90501, USA. Tel: +1-310-961-5500 Fax: +1-310-961-5511

GPL/LGPL

TRENDnet

GNU General Public License ("GPL") GNU

Lesser General Public License ("LGPL").

TRENDnet

GNU GPL LGPL

(<http://www.gnu.org/licenses/gpl.txt>) (<http://www.gnu.org/licenses/lgpl.txt>)

TRENDnet ([http://trendnet.com/downloads/list\\_gpl.asp](http://trendnet.com/downloads/list_gpl.asp))

TRENDnet.

20675 Manhattan Place, Torrance, CA 90501, USA. Tel: +1-310-961-5500 Fax: +1-310-961-5511

## GPL/LGPL informações Gerais

Este produto TRENDnet inclui software gratuito desenvolvido por terceiros. Estes códigos estão sujeitos ao GPL (GNU General Public License) ou ao LGPL (GNU Lesser General Public License). Estes códigos são distribuídos SEM GARANTIA e estão sujeitos aos direitos autorais dos desenvolvedores. TRENDnet não presta suporte técnico a estes códigos. Os detalhes do GNU GPL e do LGPL estão no CD-ROM do produto.

Favor acessar <http://www.gnu.org/licenses/gpl.txt> ou <http://www.gnu.org/licenses/lgpl.txt> para os termos específicos de cada licença.

Os códigos fonte estão disponíveis para download no site da TRENDnet ([http://trendnet.com/langen/downloads/list\\_gpl.asp](http://trendnet.com/langen/downloads/list_gpl.asp)) por pelo menos três anos da data de embarque do produto.

Você também pode solicitar os códigos fonte contactando TRENDnet, 20675 Manhattan Place, Torrance, CA 90501, USA. Tel: +1-310-961-5500, Fax: +1-310-961-5511.

## GPL/LGPL üldinformatsioon

See TRENDneti toode sisaldab vaba tarkvara, mis on kirjutatud kolmanda osapoole poolt. Koodid on allutatud GNU (General Public License) Üldise Avaliku Litsentsi (GPL) või GNU (Lesser General Public License) ("LGPL") Vähem Üldine Avalik Litsentsiga. Koode vahendatakse ILMA GARANTIITA ja need on allutatud arendajate poolt. TRENDnet ei anna koodidele tehnilist luge. Detailsemat infot GNU GPL ja LGPL kohta leiate toote CD-ROMil. Infot mõlema litsentsi spetsiifiliste terminite kohta leiate (<http://www.gnu.org/licenses/gpl.txt>) või (<http://www.gnu.org/licenses/lgpl.txt>).

Infot mõlema litsentsi spetsiifiliste terminite kohta leiate (<http://www.gnu.org/licenses/gpl.txt>) või

(<http://www.gnu.org/licenses/lgpl.txt>). Lähtekoodi on võimalik alla laadida TRENDneti kodulehelt

([http://trendnet.com/langen/downloads/list\\_gpl.asp](http://trendnet.com/langen/downloads/list_gpl.asp)) kolme aasta jooksul alates toote kättesaamise kuupäevast.

Samuti võite lähtekoodi paluda TRENDnet'ilt, 20675 Manhattan Place, Torrance, CA 90501, USA. Tel: +1-310-961-5500, Fax: +1-310-961-5511.

## Certifications

This equipment has been tested and found to comply with FCC and CE Rules.

Operation is subject to the following two conditions:

(1) This device may not cause harmful interference.

(2) This device must accept any interference received. Including interference that may cause undesired operation.



Waste electrical and electronic products must not be disposed of with household waste. Please recycle where facilities exist. Check with your Local Authority or Retailer for recycling advice.



**NOTE: THE MANUFACTURER IS NOT RESPONSIBLE FOR ANY RADIO OR TV INTERFERENCE CAUSED BY UNAUTHORIZED MODIFICATIONS TO THIS EQUIPMENT. SUCH MODIFICATIONS COULD VOID THE USER'S AUTHORITY TO OPERATE THE EQUIPMENT.**

## ADVERTENCIA

En todos nuestros equipos se mencionan claramente las características del adaptador de alimentación necesario para su funcionamiento. El uso de un adaptador distinto al mencionado puede producir daños físicos y/o daños al equipo conectado. El adaptador de alimentación debe operar con voltaje y frecuencia de la energía eléctrica domiciliar existente en el país o zona de instalación.



**TRENDnet**®

## Product Warranty Registration

Please take a moment to register your product online.  
Go to TRENDnet's website at <http://www.trendnet.com/register>

**TRENDnet**®

20675 Manhattan Place  
Torrance, CA 90501  
USA