

TEW-610APB

Quick Installation Guide

Version 8.19.2005



TRENDnet[®]
TRENDware, USA
What's Next in Networking

Copyright ©2005. All Rights Reserved. TRENDware International, Inc.

Table of Contents

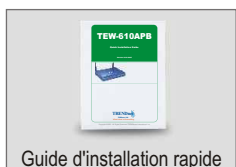
Français	1
1. Préparation de l'installation	1
2. Installation du matériel	2
3. Configuration des paramètres TCP/IP	3
4. Configuration du Point d'accès	5
5. Configuration de votre adaptateur réseau sans fil	6
Troubleshooting.....	7

Français QIG

1. Préparation de l'installation

Contenu de l'emballage

Veillez vérifier la présence des éléments suivant dans la boîte:



Vérification de l'équipement

Avant d'installer le Point d'Accès, vous devez disposer des éléments suivants :

1. Un ordinateur avec une carte réseau câblée (RJ-45) ou sans fil
2. Le protocole TCP/IP installé sur l'ordinateur.
3. Un navigateur Internet tel Internet Explorer (5.0 ou plus récent) ou Netscape Navigator (4.7 ou plus récent).
4. Un Hub ou un Switch connectant votre réseau câblé actuel.
5. Un câble réseau RJ-45 pour connecter le Point d'Accès au Switch de votre réseau.

2. Installation du matériel

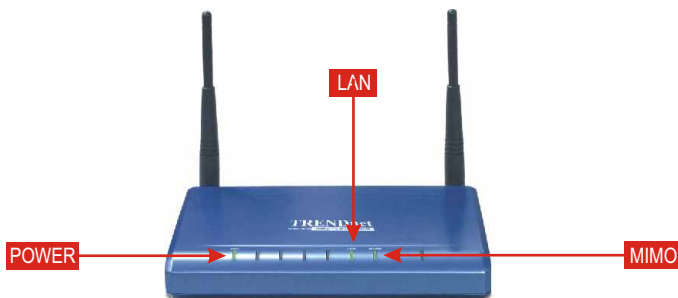
1. Déterminez un endroit idéal pour le Point d'accès. Le meilleur endroit se trouve généralement au centre de votre réseau sans fil.
2. Branchez le câble réseau RJ45 au Point d'accès et connectez ensuite l'autre extrémité de ce câble à un commutateur ou à un Hub. Le point d'accès est à présent branché à votre réseau 10/100Mbps.
3. Branchez l'adaptateur secteur au Point d'accès. Assurez-vous d'utiliser l'adaptateur secteur fourni avec le Point d'accès, l'utilisation d'un autre adaptateur pouvant endommager l'appareil.



REMARQUE : Si vous utilisez un ordinateur câblé pour configurer le Point d'accès, veuillez brancher cet ordinateur au même commutateur ou Hub que celui sur lequel le TEW-610APB est connecté.

Vérification de l'installation du matériel

Assurez-vous que les voyants du panneau frontal sont allumés : Alimentation, LAN, MIMO

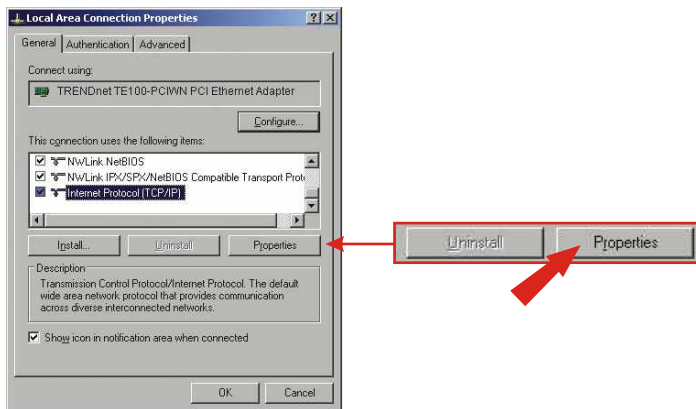


3. Configuration des paramètres TCP/IP

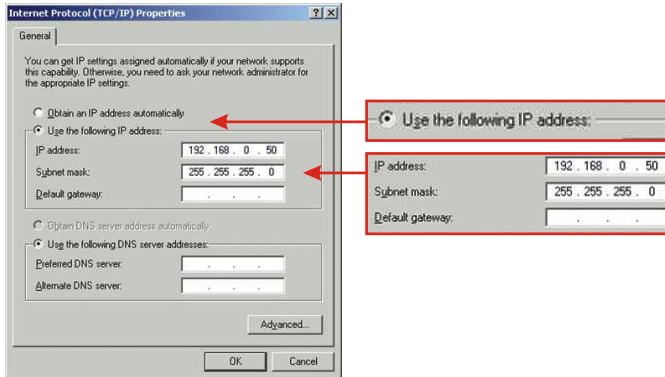
Avant d'avoir accès et de configurer le Point d'accès, il faut modifier les paramètres TCP/IP de l'ordinateur.

Windows 2000/XP

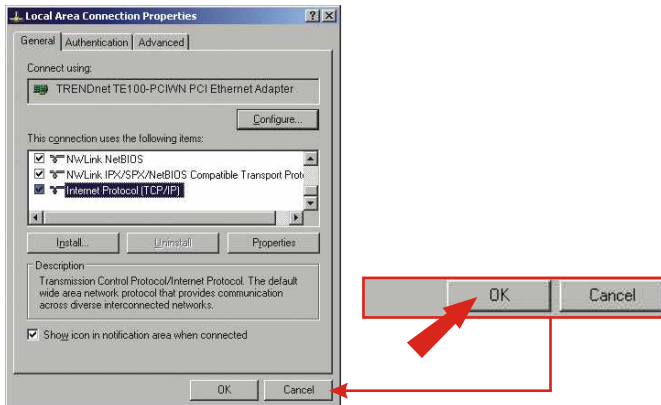
1. Localisez le bouton **Start (Démarrer)** situé sur le bureau.
2. Cliquez sur **Start (Démarrer)** et sur **Control Panel (Panneau de configuration)**. Pour Windows 2000, cliquez, sur **Start (Démarrer)**, choisissez **Settings (Paramètres)** et cliquez sur **Control Panel (Panneau de configuration)**.
3. Double-cliquez sur l'icône **Network Connection (Connexions réseau)**.
4. Faites un clic droit sur l'icône **Local Area Connection (Connexions au réseau local)** et cliquez ensuite sur **Properties (Propriétés)**. La fenêtre Local Area Connection Properties (Propriétés de connexion au réseau local) s'affichera.
5. Sous l'onglet Général, trouvez et sélectionnez Internet Protocol TCP/IP (Protocole Internet TCP/IP) et cliquez ensuite sur **Properties (Propriétés)**. La fenêtre Internet Protocol (TCP/IP) Properties (Propriétés de protocole Internet (TCP/IP)) s'affichera.



6. Cliquez sur **Use the following IP address (Utiliser l'adresse IP suivante)**. Saisissez l'adresse IP 192.168.0.50 et le masque de sous-réseau 255.255.255.0 et cliquez ensuite sur **OK**.



7. Cliquez sur **OK**.



8. Votre ordinateur est à présent prêt à accéder au Point d'accès et à le configurer.

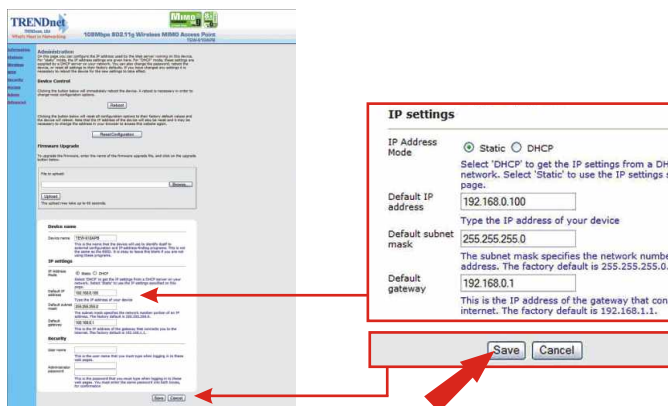
4. Configuration du Point d'accès

D'un ordinateur câblé

1. Ouvrez un navigateur (Internet Explorer ou Netscape), dans la barre d'adresse, tapez `http://192.168.0.100` et appuyez sur la touche **Enter**. Le **nom d'utilisateur** est **admin**, tout comme le **mot de passe**. Cliquez sur **OK**.



2. Cliquez sur **admin** et descendez jusqu'à la partie **Paramétrages IP**. Modifiez l'adresse IP, le masque de sous-réseau et la passerelle par défaut afin de les faire correspondre à vos paramètres réseau. L'adresse IP de votre passerelle par défaut doit être l'adresse IP de votre routeur. Indiquez l'adresse IP de votre routeur comme étant votre adresse passerelle par défaut. Cliquez sur **Save** (Enregistrer).



3. Cliquez sur **Reboot** (Redémarrer).

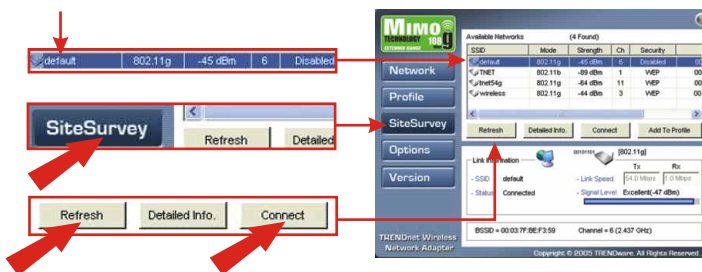
5. Configuration de votre adaptateur réseau sans fil

Dans cet exemple, l'utilitaire sans fil TEW-601PC se connectera sur le TEW-610APB.

1. Double-cliquez sur l'icône de l'ordinateur sans fil de votre barre d'état système (à côté de l'horloge, dans le coin inférieur droit de votre écran).



2. Cliquez sur **Site Survey** (Etude du site), sur **Refresh** (Actualiser) et sélectionnez le point d'accès souhaité. Cliquez sur **Connect** (Connecter).



3. Cliquez sur **OK**.
4. Veuillez vérifier l'état de votre connexion.



Félicitations! L'installation est maintenant complète.

Troubleshooting

Q1: I specified the IP address `http://192.168.0.100` in my Internet browser's address bar, but error message says "The page cannot be displayed". How can I get into the TEW-610APB's web configuration page?

A1: Please check your hardware and TCP/IP settings again by following the instructions sections 1~3, make sure the Power, LAN, MIMO on the Access Point's front panel are on and the TCP/IP configurations are correct. then try accessing `http://192.168.0.100` again.

Q2: If my network's IP is different than the Access Point's range, what should I do?

A2: You should still configure the access point first. After all the settings are applied, go to the Access Point's configuration page, click on TCP/IP settings and change an IP address for the Access Point to match your network's IP.

Q3. After I successfully configured the Access Point to meet my network settings, I cannot connecting to my network using wireless computers.

A3: If you have a DHCP server in your network, you need to go into TCP/IP settings again and re-select "Obtain an IP automatically" for Windows 98/ME and "Obtain an IP Address automatically" for Windows 2000/XP to allow the PC to regain an IP address from your DHCP server.

Q4. All the settings are set correctly, but I still can't use the Access Point, what should I do?

A4: You can find additional information in the User's Guide. If you still have Problems, contact our Technical Support by email or phone.

Certifications

This equipment has been tested and found to comply with FCC and CE Rules. Operation is subject to the following two conditions:

- (1) This device may not cause harmful interference.
- (2) This device must accept any interference received.
Including interference that may cause undesired operation.



NOTE: THE MANUFACTURER IS NOT RESPONSIBLE FOR ANY RADIO OR TV INTERFERENCE CAUSED BY UNAUTHORIZED MODIFICATIONS TO THIS EQUIPMENT. SUCH MODIFICATIONS COULD VOID THE USER'S AUTHORITY TO OPERATE THE EQUIPMENT.



What's Next in Networking

Product Warranty Registration

Please take a moment to register your product online.
Go to TRENDware's website at <http://www.TRENDNET.com>

TRENDnet Technical Support

US/Canada Support Center	European Support Center
Contact Telephone: 1(310) 626-6252 Fax: 1(310) 626-6267 Email: support@trendnet.com	Contact Telephone Deutsch : +49 (0) 6331 / 268-460 Français : +49 (0) 6331 / 268-461 08-00-90-71-61 (numéro vert) Español : +49 (0) 6331 / 268-462 English : +49 (0) 6331 / 268-463 Italiano : +49 (0) 6331 / 268-464 Dutch : +49 (0) 6331 / 268-465 Fax: +49 (0) 6331 / 268-466
Tech Support Hours 7:30am - 6:00pm Pacific Standard Time Monday - Friday	Tech Support Hours 8:00am - 6:00pm Middle European Time Monday - Friday

TRENDware International, Inc.
3135 Kashiwa Street. Torrance, CA 90505
<http://www.TRENDNET.com>