

TEW-509UB

Quick Installation Guide

Version 09.13.2005



TRENDnet[®]
TRENDware, USA
What's Next in Networking

Table of Contents

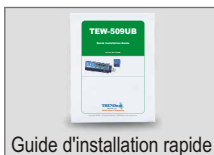
Français	1
1. Préparation de l'installation	1
2. Utilisation du détecteur de points sensibles	2
3. Installation de l'utilitaire de configuration sans fil	5
4. Installation du matériel	8
5. Installation des pilotes	9
6. Configuration sans fil	12
Troubleshooting	14

Français QIG

1. Préparation de l'installation

Vérification du contenu de l'emballage

Veuillez vérifier la présence des éléments suivants dans la boîte :



Vérification de l'équipement

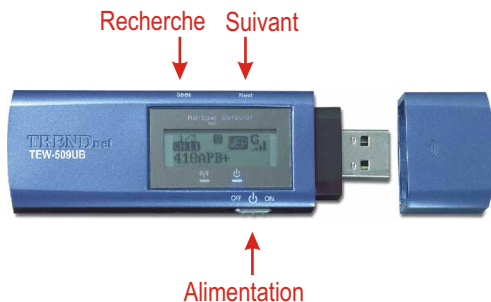
Avant d'installer cet adaptateur USB sans fil 802.11a/g, vous devez disposer

1. D'un ordinateur compatible USB
2. D'un processeur de 300 MHz et de 128 MB de mémoire (recommandé)
3. Un minimum de 20 MB d'espace sur le disque dur.
4. D'un lecteur de CD-ROM
5. D'un point d'accès 802.11a, 802.11b ou 802.11g (pour le mode infrastructure) ou d'un autre adaptateur 802.11a, 802.11g sans fil (pour le mode réseau Ad-Hoc/Peer-to-Peer)
6. Windows 98SE/ME/2000/XP

Remarque: Ne branchez pas l'adaptateur USB sans fil à votre ordinateur avant d'avoir installé cet utilitaire.

2. Utilisation du détecteur de points sensibles




Le tableau ci-dessous illustre la fonction de chaque bouton.












Bouton	Fonctions
Power (Alimentation)	Interrupteur de mise sous / hors tension
Seek (Recherche)	<ol style="list-style-type: none">1. Appuyez sur [Seek] (Recherche) pour rechercher les points sensibles2. Appuyez sur le bouton [Seek] (Recherche) et maintenez-le enfoncé pendant 2 secondes pour utiliser les différentes fonctions de scannage
Next (Suivant)	Passer au point d'accès suivant

L'illustration ci-dessous explique la signification de chaque symbole de l'écran à cristaux liquides.



SSID	Affiche le SSID du point d'accès. Si le SSID fait plus de 16 caractères, il défilera horizontalement.
Canal	Affiche le canal utilisé.
Donnée	Affiche la donnée en cours. Le TEW-509UB peut conserver un maximum de 16 données.
Alimentation	Indique l'état de la batterie. <ul style="list-style-type: none">  Batterie faible  Batterie pleine  En mode « adaptateur » ou lors du chargement de la batterie via le port USB.

<p>Mode de scannage</p>	<p>Il y a 3 modes de scannage (mode S, F et D). Maintenez le bouton “Seek” (Recherche) enfoncé Pour passer d'un mode de scannage à l'autre. Après avoir commuté vers le mode de scannage désiré, appuyez à nouveau sur le bouton “Seek” (Recherche) pour examiner le site.</p> <p> Mode [S] : Classe les points d'accès en fonction de la puissance du signal.</p> <p> Mode [F] : Etablit la liste de tous les points d'accès non cryptés (les points d'accès non sécurisés) et classe chacun d'entre eux en fonction de la puissance du signal.</p> <p> Mode [D] : Passe en revue les points d'accès un par un afin de tester la puissance de leur signal à divers endroits.</p>
<p>Sécurité</p>	<p>Indique les paramètres de sécurité du réseau sans fil.</p> <p> La sécurisation WPA est activée</p> <p> La sécurisation WEP est activée</p> <p> La sécurisation sans fil est désactivée (pas de sécurisation)</p>
<p>Signal</p>	<p>Indique le puissance du signal et la bande radio (802.11a/b/g) du réseau sans fil. Il y a 5 niveaux de puissance de signal.</p> <p> Mode 802.11a sur la bande des 5 GHz</p> <p> Mode 802.11g sur la bande des 2,4 GHz</p> <p> Mode 802.11b sur la bande des 2,4 GHz</p>

3. Installation de l'utilitaire de configuration sans fil

Windows 98SE/ME/2000/XP

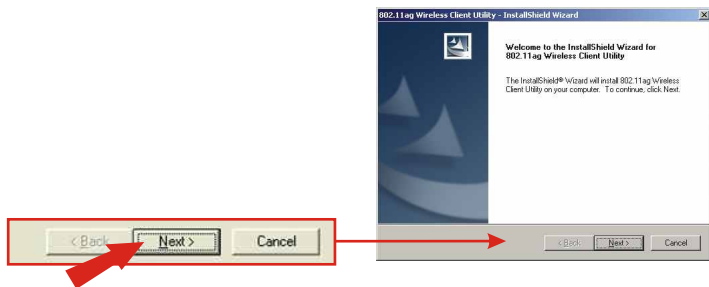
1. Insérez le CD-ROM du TEW-509UB dans le lecteur de CD-ROM, la fenêtre du menu d'installation s'affichera automatiquement. Si la fenêtre ne s'affiche pas automatiquement, cliquez sur **Start (Démarrer)**, sur **Run (Exécuter)** et tapez **E:\Autorun.exe** dans le champ de texte. Cliquez sur **OK**.

Remarque: Remplacez « E » dans « E:\Autorun.exe » par la lettre correspondant à votre lecteur de CD-ROM)

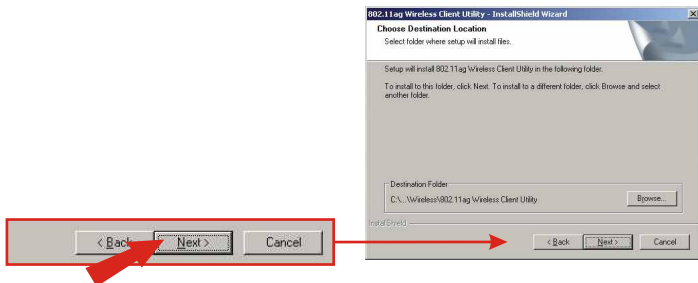
2. Dans le menu d'installation, cliquez sur **Install Utility (Installer l'utilitaire)**.



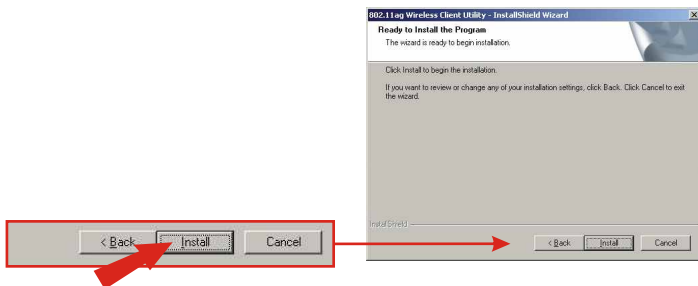
3. Suivez les instructions de l'assistant d'installation pour installer l'utilitaire de configuration.
4. Cliquez sur **Next (Suivant)**.



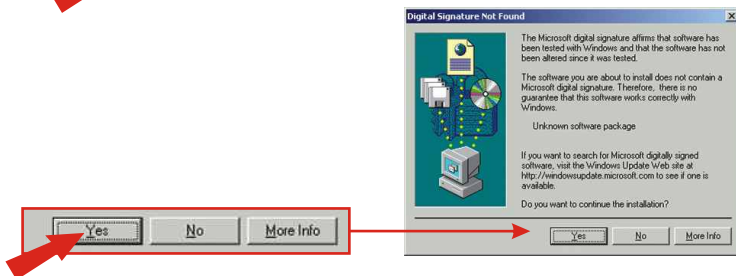
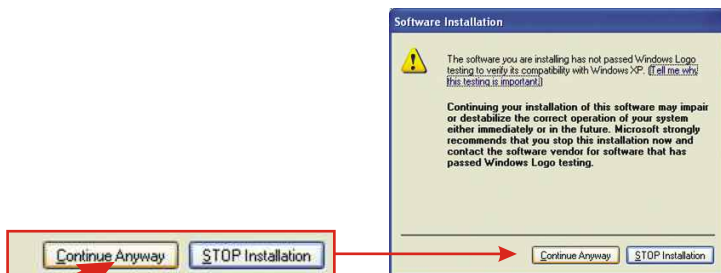
5. Cliquez sur **Next** (Suivant).



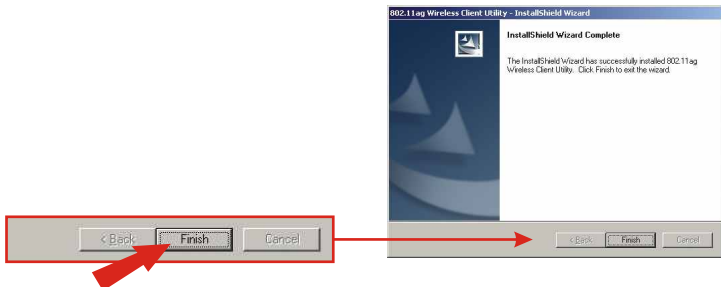
6. Cliquez sur **Install** (Installer).



7. Un message d'avertissement vous indiquera que le périphérique que vous installez n'a pas encore été certifié compatible Windows XP. Cliquez sur **Continue Anyway** (Continuer malgré tout). Pour Windows 2000, cliquez sur **Yes** (Oui).



8. Cliquez sur **Finish** (Terminer).



4. Installation du matériel

Le TEW-509UB est connectable à chaud, vous pouvez donc le brancher ou le débrancher alors que l'ordinateur est allumé.

1. Branchez l'adaptateur USB sans fil TEW-509UB au port USB de votre ordinateur.



5. Installation des pilotes

Windows 98SE/ME

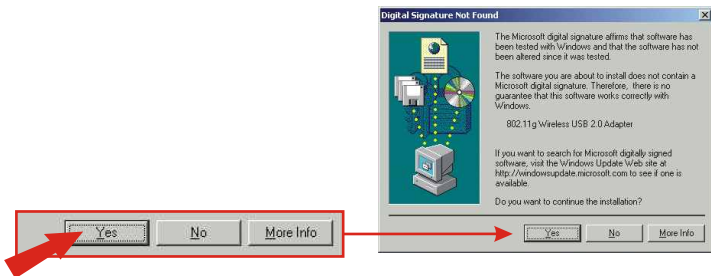
Après avoir installé l'utilitaire, branchez l'adaptateur USB sans fil au port USB de votre ordinateur.

1. Windows détectera automatiquement votre nouveau matériel et installera le pilote adéquat.



Windows 2000

1. Après avoir installé le logiciel d'installation, branchez l'adaptateur USB sans fil au port USB de votre ordinateur. Windows détectera le nouveau périphérique et installera le pilote automatiquement.
2. Une fois que la fenêtre **Digital Signature Not Found (Signature numérique non trouvée)** s'affiche, cliquez sur **Yes (Oui)** pour continuer.

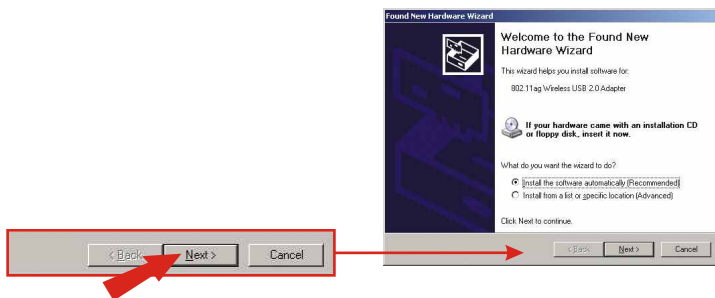


Remarque: Les adaptateurs sans fil de TRENDnet ont été entièrement testés sur tous les systèmes d'exploitation Windows et leur fonctionnement a été approuvé.

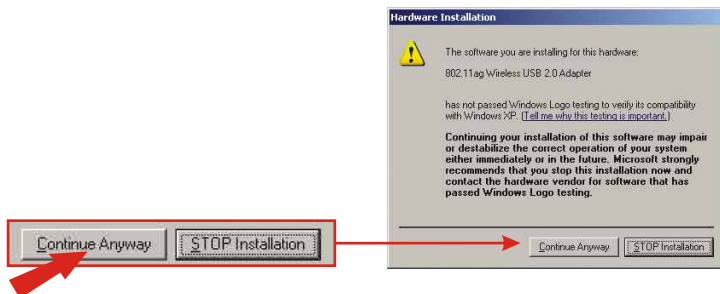
3. Après avoir cliqué sur **Yes** (Oui), l'icône sans fil apparaîtra dans la barre d'état système située à côté de l'horloge (dans le coin inférieur droit de votre écran). Si elle n'apparaît pas, relancez votre ordinateur. **Passez à la partie 6 Configuration sans fil.**

Windows XP

1. Après avoir installé l'utilitaire d'installation, branchez l'adaptateur USB sans fil au port USB de votre ordinateur. L'Assistant nouveau matériel détecté s'affichera. Vérifiez que **Install the software automatically (Installer le logiciel automatiquement)** est bien coché et que le CD-ROM de la carte TEW-509UB est bien présent dans le lecteur. Cliquez ensuite sur **Next (Suivant)**.

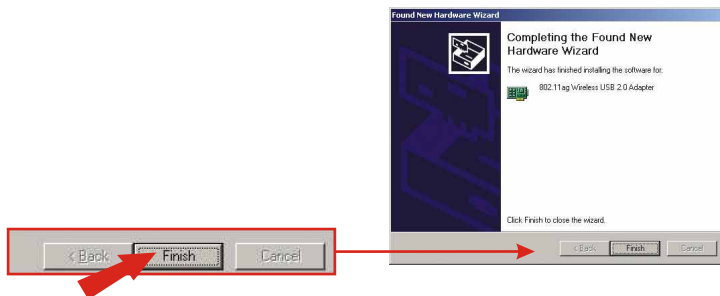


2. Un message d'avertissement vous indiquera que le périphérique que vous installez n'a pas encore été certifié compatible Windows XP. Cliquez sur **Continue Anyway (Continuer malgré tout)**.



Remarque: Les adaptateurs sans fil de TRENDnet ont été entièrement testés sur tous les systèmes d'exploitation Windows et leur fonctionnement a été approuvé.

3. L'assistant nouveau matériel détecté vous indiquera que l'installation du logiciel de votre nouveau périphérique TEW-509UB est terminée. Cliquez sur **Finish (Terminer)**.



Remarque: Après avoir cliqué sur Finish (Terminer), l'icône sans fil apparaîtra dans la barre d'état système située à côté de l'horloge (dans le coin inférieur droit de votre écran). Si elle n'apparaît pas, relancez votre ordinateur. **Passer à la partie 6 Configuration sans fil.**

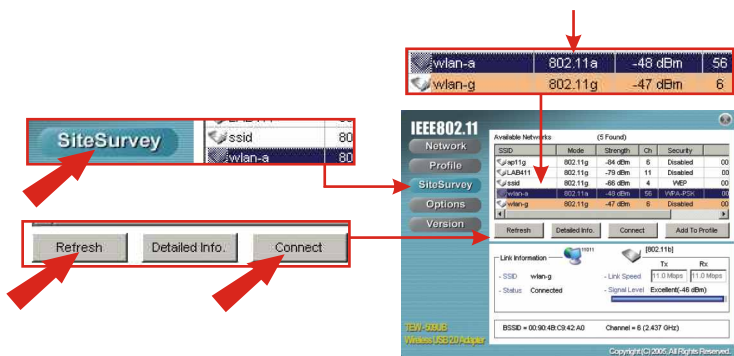
6. Configuration sans fil

Mode infrastructure (branchement d'un PC vers le Point d'accès)

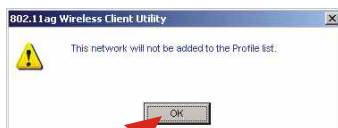
1. Double-cliquez sur l'icône de l'ordinateur sans fil de votre barre d'état système (à côté de l'horloge, dans le coin inférieur droit de votre écran).



2. Cliquez sur **Site Survey** (Etude du site), sur **Refresh** (Actualiser) et sélectionnez le point d'accès souhaité. Cliquez sur **Connect** (Connecter).



3. Cliquez sur **OK**.



4. Veuillez vérifier l'état de votre connexion.

The screenshot shows the IEEE802.11 configuration interface. On the left, a status bar displays '- Status: Connected'. On the right, the 'Available Networks' table lists several networks, with 'wlan-a' selected. Below the table, the 'Link Information' section shows the selected network 'wlan-a' is 'Connected' with a link speed of '64.0 Mbps' and a signal level of 'Excellent(-52 dBm)'. A separate signal level indicator at the bottom shows '- Signal Level: Excellent(-52 dBm)' with a corresponding bar graph. Red arrows point from the status bar and the signal level indicator to the corresponding fields in the software interface.

SSID	Mode	Strength	Ch	Security	
LADH11	802.11g	-81 dBm	11	Disabled	00
grad	802.11g	-80 dBm	4	WEP	00
wlan-a	802.11a	-56 dBm	64	Disabled	00
wlan-g	802.11g	-85 dBm	6	Disabled	00
wlan-g	802.11g	-86 dBm	6	Disabled	00

Link Information: wlan-a [802.11a]
- Link Speed: 64.0 Mbps Tx 64.0 Mbps Rx
- Status: Connected - Signal Level: Excellent(-52 dBm)

BSSID = 00:90:4B:C8:42:9F Channel = 64 (5.520 GHz)

Félicitations!
L'installation est maintenant complète.

Troubleshooting

Q1: I completed all the steps in the quick installation guide, but my wireless USB Adapter isn't connecting to my access point. What should I do?

A1: First, you should verify that the Network SSID matches your wireless router or access point's SSID. Second, you should check your TCP/IP properties to ensure that Obtain an IP address automatically is selected. Third, you can click on the Site Survey link to check and see if there are any available wireless networks listed.

Q2: Windows is unable to recognize my hardware. What should I do?

A2: Make sure your computer meets the minimum requirements as specified in Section 1 of this quick installation guide. Also, you must install the wireless configuration utility (as described in Section 3) before connecting the wireless USB Adapter.

Q3: I cannot open the wireless configuration utility. What should I do?

A3: Go to your device manager (control panel → system) to make sure the adapter is installed properly. If you see a networking device with a yellow question mark or exclamation point, you will need to reinstall the device and/or the drivers.

If you still encounter problems, please refer to the User's Guide CD-ROM or contact technical support.

Certifications

This equipment has been tested and found to comply with FCC and CE Rules. Operation is subject to the following two conditions:

- (1) This device may not cause harmful interference.
- (2) This device must accept any interference received.
Including interference that may cause undesired operation.

NOTE: THE MANUFACTURER IS NOT RESPONSIBLE FOR ANY RADIO OR TV INTERFERENCE CAUSED BY UNAUTHORIZED MODIFICATIONS TO THIS EQUIPMENT. SUCH MODIFICATIONS COULD VOID THE USER'S AUTHORITY TO OPERATE THE EQUIPMENT.





What's Next in Networking

Product Warranty Registration

Please take a moment to register your product online.
Go to TRENDware's website at <http://www.TRENDNET.com>

TRENDnet Technical Support

US/Canada Support Center

Contact

Telephone: 1(310) 626-6252

Fax: 1(310) 626-6267

Email: support@trendnet.com

Tech Support Hours

7:30am - 6:00pm Pacific Standard Time

Monday - Friday

European Support Center

Contact**Telephone**

Deutsch : +49 (0) 6331 / 268-460

Français : +49 (0) 6331 / 268-461

0800-907-161 (numéro vert)

Español : +49 (0) 6331 / 268-462

English : +49 (0) 6331 / 268-463

Italiano : +49 (0) 6331 / 268-464

Dutch : +49 (0) 6331 / 268-465

Fax: +49 (0) 6331 / 268-466

Tech Support Hours

8:00am - 6:00pm Middle European Time

Monday - Friday

TRENDware International, Inc.

3135 Kashiwa Street. Torrance, CA 90505

<http://www.TRENDNET.com>