

TEW-501PC/TEW-503PI

**108Mbps 802.11a/g Wireless PC Card/108Mbps Wireless PCI Adapter
Quick Installation Guide**

**Guide d'installation rapide
Adaptateur PCI sans fil 108Mbps/carte PC sans fil 902.11a/g 108 Mbps**

**Kurzanleitung zur Installation
Drahtlose 108 MBit/s 902.11a/g PC-Karte / Drahtloser 108 MBit/s PCI-Adapter**

**Guía de instalación rápida del
Tarjeta PC inalámbrica 902.11a/g a 108 Mbps/Adaptador PCI inalámbrico a 108Mbps**

**PC-карта 108 Мбит в сек 902.11a/беспроводный PCI-адаптер 108 Мбит в сек
Руководство по быстрой установке**

Version 05.04.2005



TRENDnet[®]
TRENDware, USA
What's Next in Networking

Table of Contents

Deutsch	1
1. Vorbereitung der Installation	1
2. Installation des Konfigurationsprogramms	2
3. Installation der Hardware	4
4. Installation der Treiber	6
5. Drahtlose Konfiguration	8
Troubleshooting.....	10

Deutsch QIG

1. Vorbereitung der Installation

Packungsinhalt

Prüfen Sie bitte, ob alle erforderlichen Einzelteile in der Packung enthalten

TEW-501PC



TEW-503PI



Prüfung Ihrer Ausrüstung

Bevor Sie diese PCI- oder PC-Karte installieren, sollten Sie über folgendes verfügen:

1. Computer mit einem verfügbaren 32-Bit-CardBus- (TEW-501PC) oder PCI-Steckplatz (TEW-503PI)
2. 300-MHz-Prozessor und 32 MB Arbeitsspeicher (empfohlen)
3. CD-ROM-Laufwerk
4. Korrekt installierter CardBus-Controller (nur für TEW-501PC)
5. 802.11a/802.11g/802.11b Access Point (für den Infrastrukturmodus) oder einen anderen drahtlosen 802.11a/802.11g/802.11b -Adapter (für den Ad-Hoc/Peer-to-Peer-Netzwerkmodus).

Wichtig! Installieren Sie den PCI-Adapter oder die PC-Karte NICHT in den Computer, bevor Sie dazu aufgefordert werden. Befolgen Sie bitte zuerst die in Abschnitt 2 aufgeführten Schritte und installieren anschließend den Adapter in Ihrem Computer.

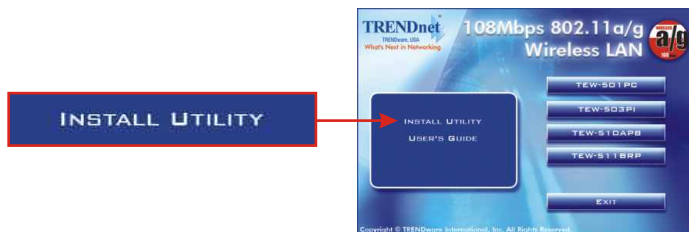
2. Installation des Konfigurationsprogramms

Windows 2000/XP SP2

1. Legen Sie die TEW-501PC/TEW-503PI-CD in das CD-ROM-Laufwerk Ihres Computers ein. Daraufhin erscheint automatisch das Installationsmenü. Wenn das Menü nicht angezeigt wird, klicken Sie bitte auf **Start**, dann auf **Run** (Ausführen) und geben in das Textfeld **E:\Autorun.exe** ein. Klicken Sie auf **OK**, um die Installation zu starten.

Hinweis: Ersetzen Sie „E“ in „E:\Autorun.exe“ mit dem Buchstaben, der Ihrem CD-ROM-Laufwerk zugeordnet ist.

2. Klicken Sie im Installationsmenü auf **Install Utility** (Programm installieren).



3. Installieren Sie jetzt anhand der Anweisungen des Installationsassistenten das drahtlose Konfigurationsprogramm.



4. Klicken Sie auf **Finish** (Fertigstellen) und fahren Sie Ihren Computer manuell herunter, um die Hardware zu installieren.



3. Installation der Hardware

Wenn Sie die drahtlose PC-Karte TEW-501PC installieren:

Führen Sie die Installation nur durch, wenn Sie die Schritte in Abschnitt 2 umgesetzt haben.

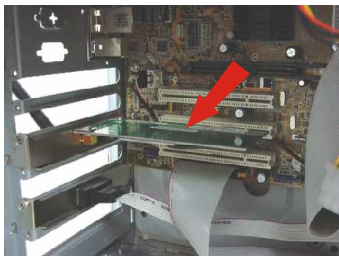
1. Fahren Sie Ihren Computer herunter.
2. Stecken Sie die PC-Karte fest in den offenen PC-Karten-Steckplatz Ihres Notebooks ein. Aus dem Steckplatz sollte nur noch das Plastikende herauschauen.
3. Starten Sie Ihren Computer neu.



Wenn Sie die drahtlose PCI-Karte TEW-503PI installieren:

Führen Sie die Installation nur durch, wenn Sie die Schritte in Abschnitt 2 umgesetzt haben.

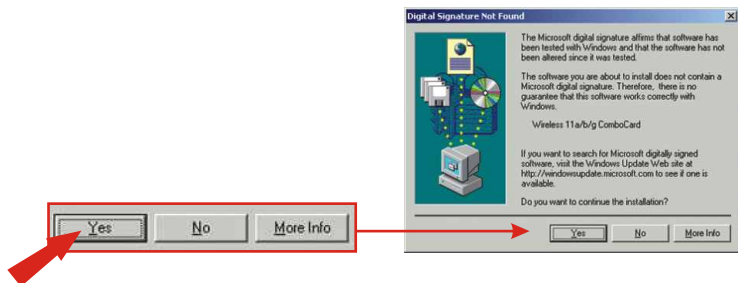
1. Fahren Sie Ihren Computer herunter.
2. Öffnen Sie das Gehäuse Ihres Computers, so dass Sie die Hauptplatine und die Erweiterungssteckplätze sehen. (Wenn Sie sich nicht sicher sind, wie Sie das Gehäuse öffnen, lesen Sie bitte im Benutzerhandbuch Ihres Computers nach.)
3. Stecken Sie die drahtlose Karte in einen der freien PCI-Steckplätze der Hauptplatine. Drücken Sie die Karte gleichmäßig und fest in den Steckplatz, bis sie korrekt einrastet.
4. Schrauben Sie die Metallklammer der PCI-Karte mit einer Standardschraube im Gehäuse fest. Bringen Sie die beiliegende Antenne an der Steckverbindung am Ende Ihrer Karte an.
5. Schließen Sie das Computergehäuse und starten Sie den Computer neu.



4. Installation der Treiber

Windows 2000

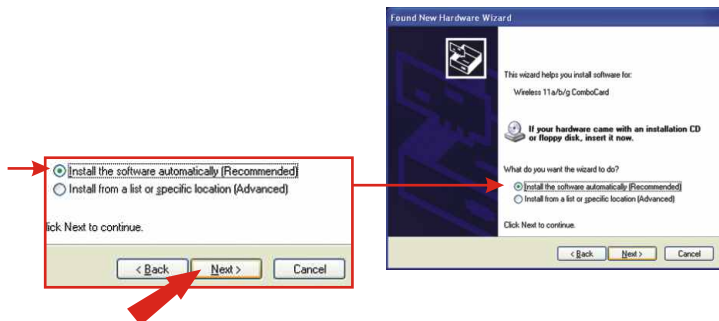
1. Nach dem Neustart Ihres Computers erscheint die Nachricht, dass der Treiber, den Sie installieren, keine digitale Signatur enthält („does not contain a digital signature“). Sie werden gefragt, ob Sie die Installation fortsetzen möchten. Klicken Sie auf **Yes** (Ja).



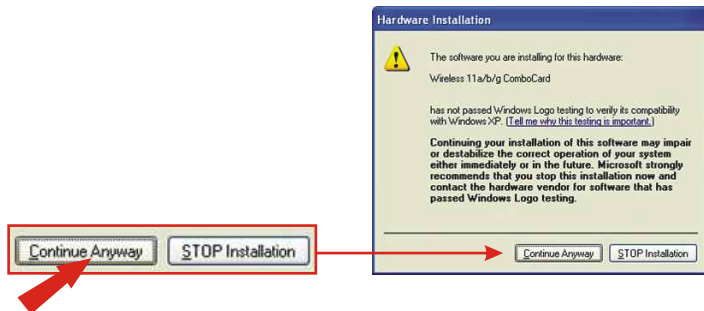
2. Setzen Sie die Konfiguration Ihrer drahtlosen Karte entsprechend den Angaben im Abschnitt **Konfiguration der drahtlosen Verbindung** fort.

Windows XP

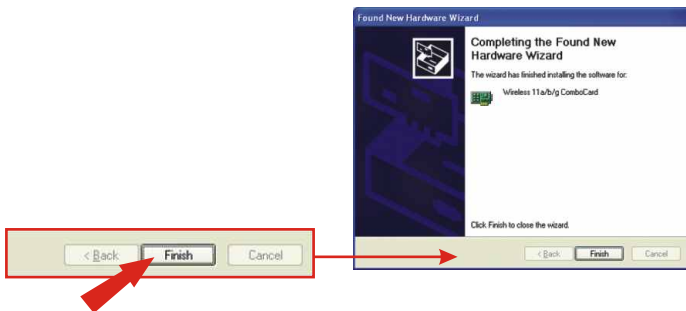
1. Nach dem Neustart Ihres Computers erscheint der „Found New Hardware Wizard“ (der Assistent „Neue Hardwarekomponente gefunden“). Markieren Sie **Install the software automatically** (Software automatisch installieren) und klicken Sie auf **Next** (Weiter).



2. Daraufhin erscheint die Warnung, dass das Gerät, welches Sie gerade installieren, noch nicht als kompatibel mit Windows XP zertifiziert worden ist. Klicken Sie auf **Continue Anyway** (Vorgang dennoch fortsetzen).



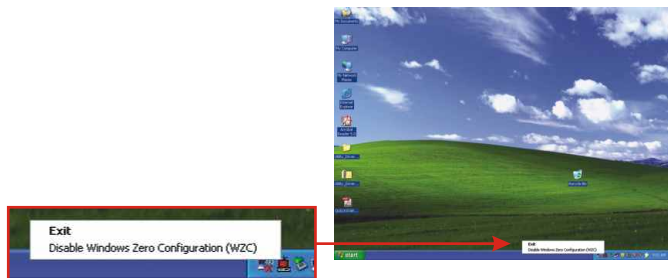
3. Klicken Sie auf **Finish** (Fertigstellen).



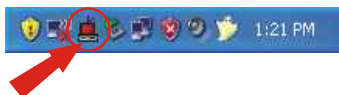
Setzen Sie die Konfiguration Ihrer drahtlosen Karte entsprechend den Angaben im Abschnitt 5 dieser Anleitung fort.

5. Drahtlose Konfiguration

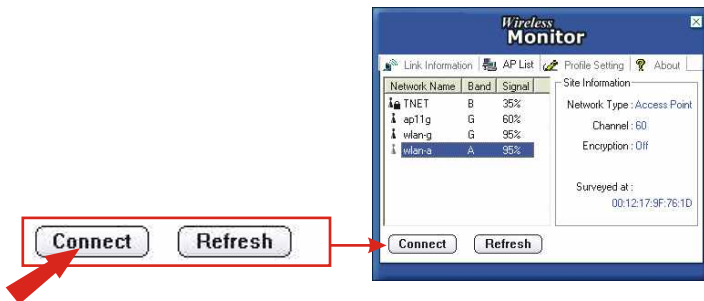
1. Für Benutzer von Windows XP: Deaktivieren Sie die Windows-Funktion **Wireless Zero Configuration** (Konfigurationsfreie drahtlose Verbindung), bevor Sie mit Schritt 2 fortfahren. Klicken Sie mit der rechten Maustaste auf das Monitorprogramm für die drahtlose Verbindung in der unteren rechten Ecke und wählen Sie dort **Disable Windows Zero Configuration** (Konfigurationsfreie drahtlose Verbindung deaktivieren) aus.



2. Doppelklicken Sie auf das Symbol für die drahtlose Kommunikation in der Symbolleiste (neben der Uhrzeit in der rechten unteren Ecke Ihres Bildschirms).



3. Klicken Sie auf die Registerkarte **AP List**, wählen Sie die SSID aus, mit der Sie eine Verbindung aufnehmen möchten, und klicken Sie auf **Connect** (Verbinden).



4. Klicken Sie auf die Registerkarte **Link Information** (Verknüpfungsinformationen) und kontrollieren Sie, dass Sie mit dem Internet verbunden sind.



5. Der TEW-501PC/TEW-503PI nimmt jetzt die drahtlose Verbindung zu Ihrem Access Point auf. Wenn Ihr Access Point über Sicherheitseinstellungen verfügt, lesen Sie bitte die Informationen zu den erweiterten Einstellungen der drahtlosen Verbindung in der Bedienungsanleitung auf der beiliegenden CD.

Troubleshooting

Q1: I completed all the steps in the quick installation guide, but my card isn't connecting to my access point. What should I do?

A1: You should first verify that the Network card's SSID matches your wireless router or access point's SSID. If they already match, you should check your TCP/IP properties to ensure that **Obtain an IP address automatically** is selected. Refer to your Windows User's Manual if you are unable to locate your TCP/IP properties.

Q2: Windows is unable to recognize my hardware. What should I do?

A2: Make sure your computer meets the minimum requirements as specified in Section 1 of this quick installation guide. Also, you must install the wireless configuration utility (as described in Section 2) BEFORE you physically install your network card. Lastly, you may consider moving the card to a different PCI/PC Card Slot.

Q3: I cannot open the wireless configuration utility. What should I do?

A3: Go to your device manager (control panel > system) to make sure the adapter is installed properly. If you see a networking device with a yellow question mark or exclamation point, you will need to reinstall the device and/or the drivers.

If you still encounter problems, please refer to the User's Guide CD-ROM or contact technical support.

This equipment has been tested and found to comply with FCC and CE Rules. Operation is subject to the following two conditions:

- (1) This device may not cause harmful interference.
- (2) This device must accept any interference received including interference that may cause undesired operation.



Federal Communication Commission Interference Statement

This equipment has been tested and found to comply with the limits for a Class B digital device, pursuant to Part 15 of the FCC Rules. These limits are designed to provide reasonable protection against harmful interference in a residential installation. This equipment generates, uses and can radiate radio frequency energy and, if not installed and used in accordance with the instructions, may cause harmful interference to radio communications. However, there is no guarantee that interference will not occur in a particular installation. If this equipment does cause harmful interference to radio or television reception, which can be determined by turning the equipment off and on, the user is encouraged to try to correct the interference by one of the following measures:

- Reorient or relocate the receiving antenna.
- Increase the separation between the equipment and receiver.
- Connect the equipment into an outlet on a circuit different from that to which the receiver is connected.
- Consult the dealer or an experienced radio/TV technician for help.

This device complies with Part 15 of the FCC Rules. Operation is subject to the following two conditions: (1) This device may not cause harmful interference, and (2) this device must accept any interference received, including interference that may cause undesired operation.

FCC Caution: Any changes or modifications not expressly approved by the party responsible for compliance could void the user's authority to operate this equipment.

IMPORTANT NOTE:

FCC Radiation Exposure Statement:

This equipment complies with FCC radiation exposure limits set forth for an uncontrolled environment. This equipment should be installed and operated with minimum distance 20cm between the radiator & your body.

If this device is going to be operated in 5.15 ~ 5.25GHz frequency range, then it is restricted in indoor environment only.

This transmitter must not be co-located or operating in conjunction with any other antenna or transmitter.

TRENDware declares that TEW-501PC and TEW-503PI (FCC ID: RYK-WL711A and RYK-WL760A) are limited in CH1~CH11 for 2.4 GHz by specified firmware controlled in U.S.A.



What's Next in Networking

Product Warranty Registration

Please take a moment to register your product online.
Go to TRENDware's website at <http://www.TRENDNET.com>

TRENDnet Technical Support

US/Canada Support Center

Contact

Telephone: 1(310) 626-6252

Fax: 1(310) 626-6267

Email: support@trendnet.com

Tech Support Hours

7:30am - 6:00pm Pacific Standard Time

Monday - Friday

European Support Center

Contact**Telephone**

Deutsch : +49 (0) 6331 / 268-460

Français : +49 (0) 6331 / 268-461

Español : +49 (0) 6331 / 268-462

English : +49 (0) 6331 / 268-463

Italiano : +49 (0) 6331 / 268-464

Dutch : +49 (0) 6331 / 268-465

Fax: +49 (0) 6331 / 268-466

Tech Support Hours

8:00am - 6:00pm Middle European Time

Monday - Friday

TRENDware International, Inc.

3135 Kashiwa Street. Torrance, CA 90505

<http://www.TRENDNET.com>