

TEW-431BRP

**Cable/DSL 4-Port Wireless Firewall Router
Quick Installation Guide**

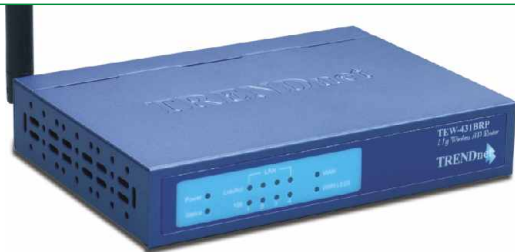
**Guide d'installation rapide du
Routeur sans fil câble/DSL à 4 ports avec pare-feu**

**Anleitung zur Schnellinstallation des
DSL/Kabel 4-Port Wireless Firewall Router**

**Guía de Instalación Rápida
Enrutador cortafuegos inalámbrico Cable/DSL de 4 puertos**

**Руководство по быстрой установке
4-портового Cable/DSL-маршрутизатора-брандмауэра беспроводных сетей**

Version 10.21.04



TRENDnet
TRENDware, USA
What's Next in Networking

Table of Contents

Deutsch	1
1. Vorbereitung der Installation	1
2. Installation der Hardware	2
3. Konfiguration der TCP/IP-Einstellungen	3
4. Konfiguration des Routers	9
5. Drahtlose Konfiguration	15
Troubleshooting	17

1. Vorbereitung der Installation

Erfassung von Informationen über den Internet Service Provider (ISP)

Prüfen Sie bitte die Art Ihrer Internetverbindung und vergewissern Sie sich, dass Sie über die folgenden Informationen verfügen:

Dynamische IP-Verbindung über Kabel

Keine Informationen erforderlich. Die IP-Adresse wird automatisch vom ISP zugewiesen.

Statische oder feste IP-Verbindung über Kabel

Internet-IP-Adresse: _____ (z.B. 215.24.24.129)

Subnet Mask: _____

Gateway-IP-Adresse: _____

Primäre DNS: _____

Sekundäre DNS: _____

PPPoE-DSL-Verbindung

Anmeldename: _____

Kennwort: _____

PPTP-DSL-Verbindung

Anmeldename: _____

Kennwort: _____

Kabelverbindung mit MAC-Adresse

Die registrierte MAC-Adresse Ihres ISPs für Ihren Internet-

Account: _____ (z.B. 12-AB-CD-QQ-34-EF)

(Die MAC-Adresse gehört normalerweise zum Kabel-/DSL-Modem oder zur Netzwerkkarte des PCs)

2. Installation der Hardware

1. Schalten Sie das Kabel-/DSL-Modem, den Router und den PC aus.
2. Verbinden Sie den Ethernet-Port Ihres Modems über ein RJ-45-Netzwerkabel mit dem WAN-Port des Routers.
3. Verbinden Sie den LAN-Port des Routers über ein weiteres RJ-45-Netzwerkabel mit dem Netzwerkanschluss Ihres Computers.
4. Schalten Sie das Kabel-/DSL-Modem, den Router und den Computer wieder an.

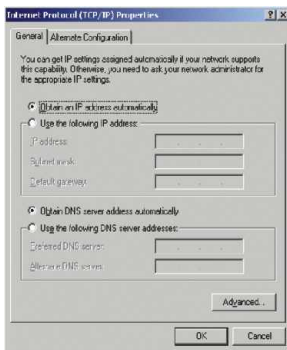


3. Konfiguration der TCP/IP-Einstellungen des Computers

Bevor Sie den Router ansteuern können, müssen Sie die TCP/IP-Einstellungen Ihres Computers konfigurieren.

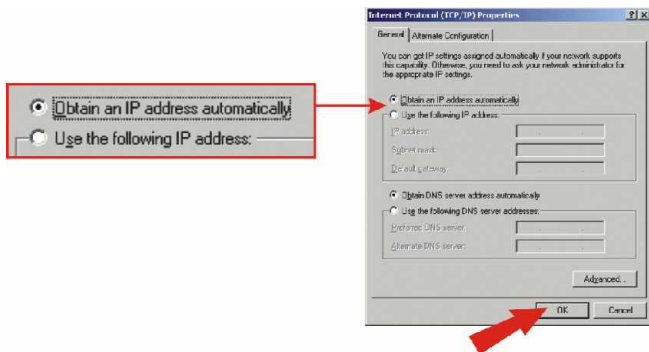
Windows 2000/XP

1. Klicken Sie auf **Start**, danach auf **Settings (Einstellungen)** und dann auf **Control Panel (Systemsteuerung)**.
2. Doppelklicken Sie auf das Symbol **Network Connections (Netzwerkverbindung)**.
3. Klicken Sie mit der rechten Maustaste auf das Symbol **Local Area Connection (LAN-Verbindung)** und klicken Sie dann auf **Properties (Eigenschaften)**. Daraufhin wird das Fenster „Local Area Connection Properties“ (Eigenschaften von LAN-Verbindung) angezeigt.
4. Markieren Sie in der Registerkarte „**General Configuration (Allgemeine Konfiguration) TCP/IP**“ und klicken dann auf **Properties (Eigenschaften)**. Daraufhin erscheint das Fenster „Internet Protocol (TCP/IP) Properties“ (Internetprotokolleigenschaften (TCP/IP)).



HINWEIS: Wenn Sie eine statische IP-Verbindung nutzen, schreiben Sie sich bitte die IP-Adressen aus den folgenden Abschnitten auf, bevor Sie sie verändern.

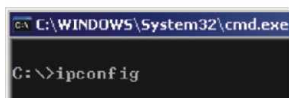
5. Markieren Sie **Obtain an IP address automatically (IP-Adresse automatisch beziehen)** und **Obtain DNS Server address automatically (DNS-Server-Adresse automatisch beziehen)**.



6. Klicken Sie auf **OK**.
7. Klicken Sie im Fenster „Local Area Connection Properties“ (Eigenschaften von LAN-Verbindung) auf **Close (Schließen)**.
8. Klicken Sie auf **Start** und dann auf **Run (Ausführen)**. Geben Sie anschließend „cmd“ ein und klicken auf **OK**.



9. Daraufhin wird das Fenster mit der Eingabeaufforderung angezeigt. Geben Sie hinter C: die Angabe „ipconfig“ ein und drücken Sie auf die **Eingabetaste (Enter)**.

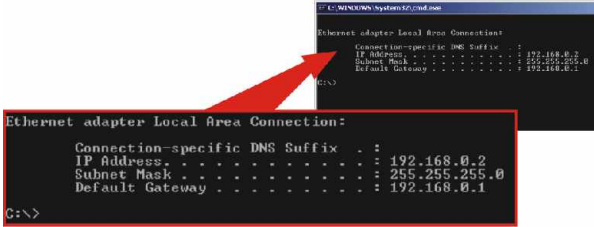


10. Wenn Ihre IP-Adresse wie folgt lautet, ist Ihr Computer jetzt korrekt mit dem Router verbunden:

IP Address: 192.168.0.x

Subnet Mask: 255.255.255.0

Default Gateway: 192.168.0.1



```
C:\WINDOWS\system32\cmd.exe

Ethernet adapter Local Area Connection:

    Connection-specific DNS Suffix  . : 
    IP Address. . . . . : 192.168.0.2
    Subnet Mask . . . . . : 255.255.255.0
    Default Gateway . . . . . : 192.168.0.1

C:\>
```

```
Ethernet adapter Local Area Connection:

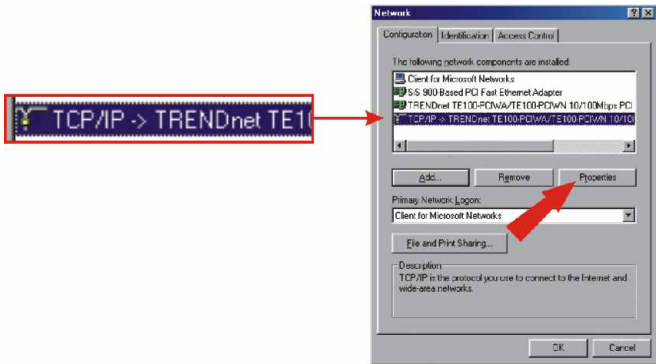
    Connection-specific DNS Suffix  . : 
    IP Address. . . . . : 192.168.0.2
    Subnet Mask . . . . . : 255.255.255.0
    Default Gateway . . . . . : 192.168.0.1

C:\>
```

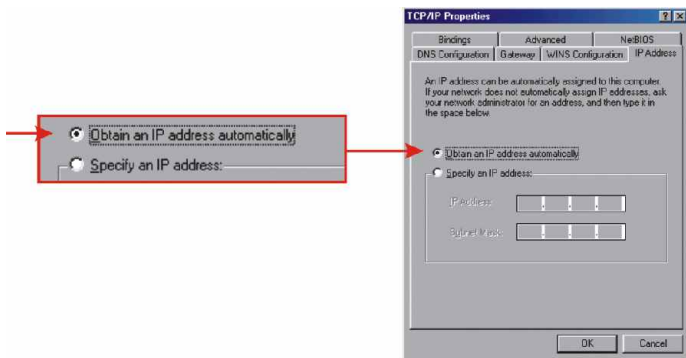
HINWEIS: Wenn die angezeigten Informationen damit nicht übereinstimmen, starten Sie den Computer bitte neu und führen die oben genannten Schritte nochmals aus.

Windows 95/98/98SE/ME

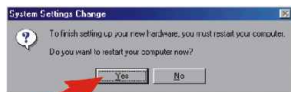
1. Gehen Sie auf Ihrem Desktop auf die **Start**-Schaltfläche.
2. Klicken Sie auf **Start**, danach auf **Settings (Einstellungen)** und dann auf **Control Panel (Systemsteuerung)**.
3. Doppelklicken Sie auf das **Netzwerk**-Symbol. Daraufhin erscheint das Feld „Network Properties“ (Netzwerkeigenschaften).
4. Markieren Sie in der Registerkarte „General Configuration“ (Allgemeine Konfiguration) die Angabe **TCP/IP** mit der entsprechenden Netzwerkkarte (z.B. TRENDnet TE100-PCIWN 10/100Mbps Netzwerk-Adapter). Klicken Sie dann auf die Schaltfläche **Properties (Eigenschaften)**. Daraufhin erscheint das TCP/IP-Fenster.



5. Klicken Sie in der Registerkarte „IP Address“ (IP-Adresse) auf **Obtain an IP address automatically (IP-Adresse automatisch beziehen)**.



6. Klicken Sie im Fenster TCP/IP Properties (TCP/IP-Eigenschaften) auf **OK**.
7. Klicken Sie im Netzwerkfeld auf **OK**.
8. Unter Umständen benötigt die Installation jetzt bestimmte Dateien von Ihrer Windows-CD. Legen Sie in diesem Fall Ihre Windows-98-CD in Ihr CD-ROM-Laufwerk ein und markieren Sie **CD-ROM drive (CD-ROM-Laufwerk)**, um die Dateien zu laden.
9. Sobald die Dateien geladen sind, erscheint die Nachricht „System Settings Change“ (Geänderte Systemeinstellungen). Klicken Sie auf **Yes (Ja)**, um Ihr System neu zu starten. Ihr Computer lädt jetzt die neuen TCP/IP-Einstellungen.



HINWEIS: Wenn diese Nachricht nicht erscheint, müssen Sie Ihren Computer manuell neu starten.

10. Klicken Sie nach dem Neustart auf **Start** und dann auf **Run (Ausführen)**. Geben Sie in das Feld „winipcfg“ ein und klicken auf **OK**.
11. Daraufhin erscheint das Fenster „IP configuration“ (IP-Konfiguration). Wählen Sie aus dem Dropdown-Menü Ihren Netzwerk-Adapter aus (z.B. TRENDnet TE100-PCIWN E). Jetzt werden die aktuellen Informationen zur IP-Adresse Ihres Computers angezeigt, darunter: IP-Adresse, Subnet Mask und Default Gateway.



12. Wenn Ihre IP-Adresse wie folgt lautet, ist Ihr Computer jetzt korrekt mit dem Router verbunden:
IP Address: 192.168.0.x
Subnet Mask: 255.255.255.0
Default Gateway: 192.168.0.1

HINWEIS: Wenn die angezeigten Informationen damit nicht übereinstimmen, starten Sie bitte neu und führen die oben genannten Schritte nochmals aus.

4. Konfiguration des Routers

Der folgende Abschnitt hilft Ihnen, Ihren Router für eine Verbindung zum Internet zu konfigurieren. Die Installation erfolgt auf unterschiedliche Weise und hängt von der Art Ihrer Internetverbindung ab. Wenn Sie nicht genau wissen, welche Art der Internetverbindung Sie nutzen, wenden Sie sich bitte an Ihren ISP und bitten ihn um die erforderlichen Informationen. Diese sind im Abschnitt **Vorbereitung der Installation** am Anfang dieser Anleitung zur Schnellinstallation aufgeführt.

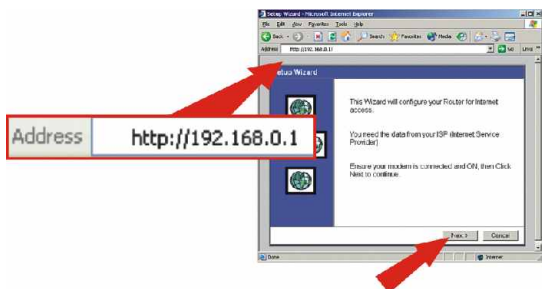
A. Dynamische IP-Verbindung über Kabel

Starten Sie Ihren Webbrowser (Explorer oder Navigator), geben Sie **http://www.trendnet.com** in die Adressleiste ein und drücken dann auf die **Eingabetaste (Enter)**. Wenn die Webseite erscheint, ist Ihr Router richtig konfiguriert.

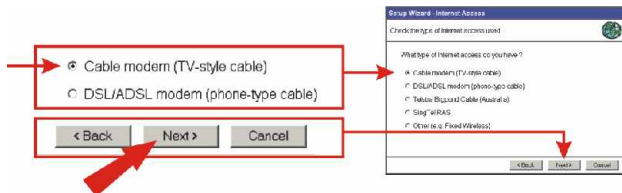
HINWEIS: Sollte die Website nicht erscheinen, schalten Sie bitte das Kabel-/DSL-Modem, den Router und den PC aus. Schalten Sie sie dann nacheinander wieder an und versuchen Sie noch einmal, auf das Internet zuzugreifen. Falls Sie jetzt immer noch Probleme mit der Internetverbindung haben, prüfen Sie bitte Ihre Verbindungsart mit Ihrem ISP.

B. Feste IP-Verbindung über Kabel

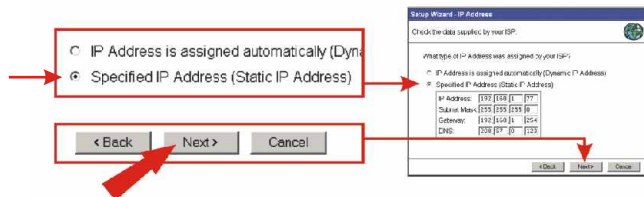
1. Öffnen Sie Ihren Webbrowser (Explorer oder Netscape), geben Sie in die Adressleiste **http://192.168.0.1** ein und drücken Sie auf die Eingabetaste. Daraufhin erscheint der „Setup Wizard“ (Installationsassistent). Klicken Sie auf die Schaltfläche **Next (Weiter)**, um mit der Konfiguration zu beginnen.



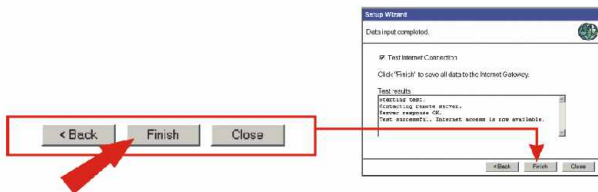
2. Markieren Sie die Option **Cable Modem (TV-style cable) (Kabelmodem (Fernsehkabel))** und klicken dann auf **Next (Weiter)**. Geben Sie für den Router einen Hostnamen ein und klicken dann auf **Next (Weiter)**.



3. Markieren Sie die Option **Specified IP Address (Angegebene IP-Adresse) - (Static IP Address)** und geben Sie die Informationen ein, die Sie von Ihrem ISP erhalten haben. Klicken Sie dann auf **Next (Weiter)**.



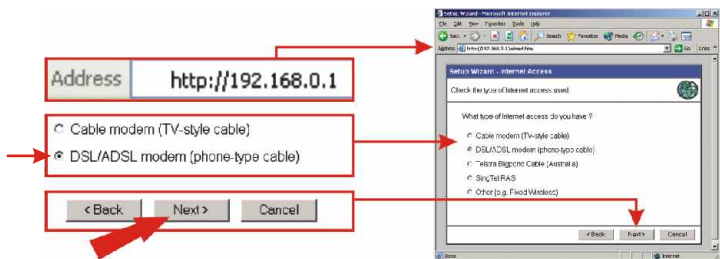
4. Klicken Sie auf **Finish (Fertigstellen)**. Daraufhin testet der Router Ihre Internetverbindung. Wenn das Ergebnis „**Test successful (Test war erfolgreich)**“ lautet, klicken Sie auf die Schaltfläche **Close (Schließen)**. Ihr Router ist jetzt einsatzbereit.



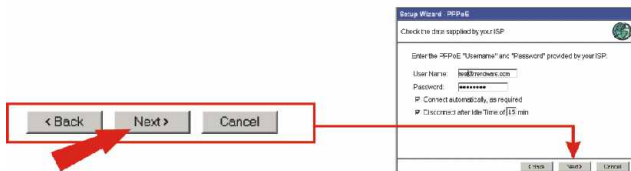
HINWEIS: Falls die Website nicht angezeigt wird, prüfen Sie bitte die Art Ihrer Verbindung mit dem ISP und führen die einzelnen Schritte dieses Abschnitts nochmals aus.

C. PPPoE-DSL-Verbindung

1. Öffnen Sie Ihren Webbrowser (Explorer oder Netscape), geben Sie in die Adressleiste `http://192.168.0.1` ein und drücken Sie auf die Eingabetaste. Klicken Sie auf die Schaltfläche **Next (Weiter)**. Markieren Sie die Option **DSL/ADSL Modem (phone-type cable) (Telefonkabel)** und klicken dann auf **Next (Weiter)**.



2. Wählen Sie als Anmeldeart für den Internetzugang **PPPoE** und klicken auf **Next (Weiter)**.
3. Geben Sie die PPPoE-Account-Informationen ein, die Sie von Ihrem ISP erhalten haben, und klicken dann auf **Next (Weiter)**.



4. Wenn Sie festen IP-PPPoE-Account nutzen, markieren Sie bitte **Specified IP Address (Angegebene IP-Adresse)**. Andernfalls klicken Sie auf **Next (Weiter)**.

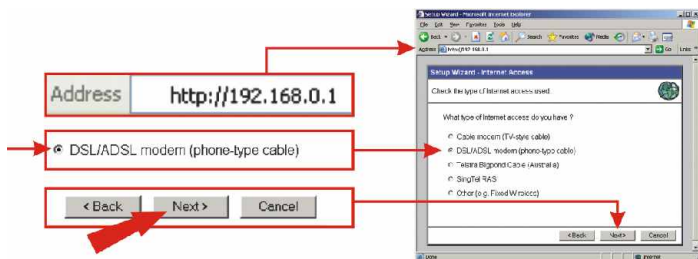


5. Klicken Sie auf **Finish (Fertigstellen)**. Daraufhin testet der Router Ihre Internetverbindung. Wenn das Ergebnis „**Test successful (Test war erfolgreich)**“ lautet, klicken Sie auf die Schaltfläche **Close (Schließen)**. Ihr Router ist jetzt einsatzbereit.

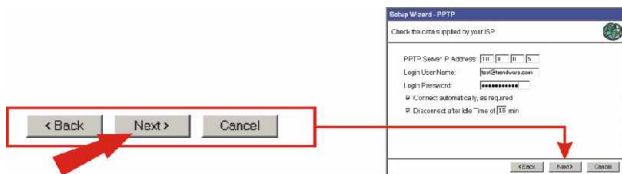
HINWEIS: Falls die Website nicht angezeigt wird, prüfen Sie bitte die Art Ihrer Verbindung mit dem ISP und führen die einzelnen Schritte dieses Abschnitts nochmals aus.

D. PPTP-DSL-Verbindung

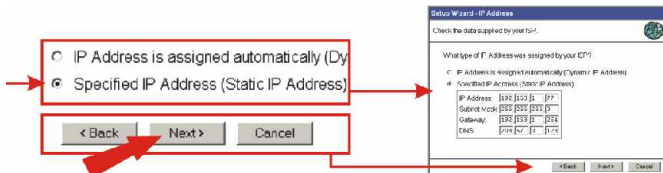
1. Öffnen Sie Ihren Webbrowser (Explorer oder Netscape), geben Sie in die Adressleiste `http://192.168.0.1` ein und drücken Sie auf die Eingabetaste. Klicken Sie auf die Schaltfläche **Next (Weiter)**. Markieren Sie die Option **DSL/ADSL Modem (phone-type cable)** (Telefonkabel) und klicken dann auf **Next (Weiter)**.



- Wählen Sie als Anmeldeart für den Internetzugang **PPTP** und klicken auf **Next (Weiter)**.
- Geben Sie die PPPoE-Account-Informationen ein, die Sie von Ihrem ISP erhalten haben, und klicken dann auf **Next (Weiter)**.



- Wenn Sie festen IP-PPPTP-Account nutzen, markieren Sie bitte **Specified IP Address (Angegebene IP-Adresse)**. Andernfalls klicken Sie auf **Next (Weiter)**.

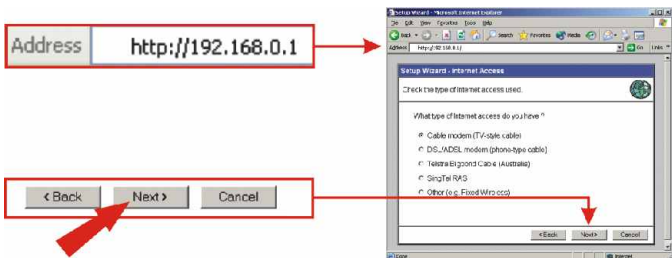


- Klicken Sie auf **Finish (Fertigstellen)**. Daraufhin testet der Router Ihre Internetverbindung. Wenn das Ergebnis „**Test successful**“ (**Test war erfolgreich**) lautet, klicken Sie auf die Schaltfläche **Close (Schließen)**. Ihr Router ist jetzt einsatzbereit.

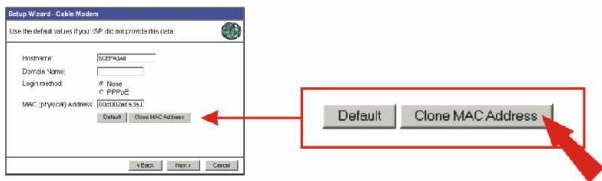
HINWEIS: Falls die Website nicht angezeigt wird, prüfen Sie bitte die Art Ihrer Verbindung mit dem ISP und führen die einzelnen Schritte dieses Abschnitts nochmals aus.

E. Kabelverbindung mit MAC-Adresse

1. Öffnen Sie Ihren Webbrowser (Explorer oder Netscape), geben Sie in die Adressleiste `http://192.168.0.1` ein und drücken Sie auf die Eingabetaste. Klicken Sie auf die Schaltfläche **Next (Weiter)**. Markieren Sie die Option **Cable Modem (TV-style cable) (Kabelmodem (Fernsehkabel))** und klicken dann auf **Next (Weiter)**.



2. Falls die registrierte MAC-Adresse Ihres ISP von der angezeigten MAC-Adresse abweicht, geben Sie bitte die registrierte MAC-Adresse von Ihrem ISP. Klicken Sie andernfalls auf die Schaltfläche **Clone MAC Address (MAC-Adresse kopieren)** und dann auf **Next (Weiter)**.



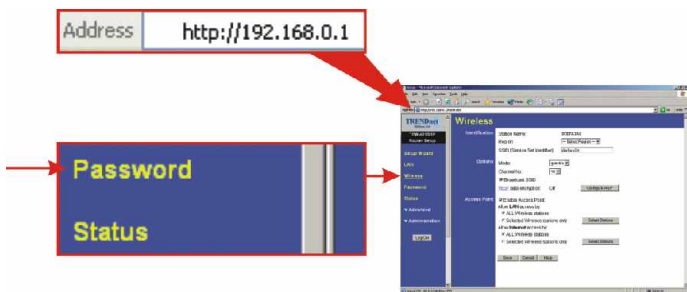
3. Klicken Sie auf **Finish (Fertigstellen)**. Daraufhin testet der Router Ihre Internetverbindung. Wenn das Ergebnis „**Test successful**“ (**Test war erfolgreich**) lautet, klicken Sie auf die Schaltfläche **Close (Schließen)**. Ihr Router ist jetzt einsatzbereit.

HINWEIS: Falls die Website nicht angezeigt wird, prüfen Sie bitte die Art Ihrer Verbindung mit dem ISP und führen die einzelnen Schritte dieses Abschnitts nochmals aus.

5. Drahtlose Konfiguration

Dieser Abschnitt hilft Ihnen, Ihr eigenes drahtloses Netzwerk aufzubauen oder die bestehende drahtlose Verbindung Ihres TEW-431BRP Routers so zu konfigurieren, dass sie der Konfiguration Ihres bestehenden drahtlosen Netzwerks entspricht.

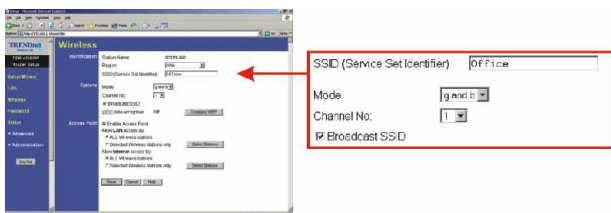
1. Öffnen Sie Ihren Webbrowser, geben Sie in die Adressleiste `http://192.168.0.1` ein und drücken Sie auf die **Eingabetaste (Enter)**. Klicken Sie im äußersten linken Menübereich auf den Abschnitt **Wireless (Drahtlos)**. Daraufhin wird die Konfigurationsseite für drahtlose Verbindungen angezeigt.



2. Wählen Sie im Abschnitt „Region“ Ihre Region oder eine Region mit den gleichen Rechtsvorschriften zur drahtlosen Kommunikation aus.

Warnung: Beachten Sie bitte, dass eine falsche Angabe zur Region in Ihrem Land ein Gesetzesverstoß sein kann. Es unterliegt Ihrer alleinigen Verantwortung sicherzustellen, dass die Konfiguration der drahtlosen Verbindungen den gesetzlichen Anforderungen entspricht.

3. Erstellen Sie eine SSID und wählen Sie einen Kanal für Ihr drahtloses Netzwerk aus.



Hinweis: Mit einem Klick auf die Schaltfläche Configure WEP (WEP konfigurieren) können Sie außerdem die Einstellungen der WEP-Verschlüsselung für eine erweiterte drahtlose Übertragungssicherheit aktivieren.



4. Klicken Sie auf **Save (Speichern)**, um alle Einstellungen zu übernehmen.
5. Die drahtlose Verbindung ist jetzt vollständig konfiguriert. Sie können jetzt die drahtlose Kommunikation zum TEW-431BRP aufnehmen und Dateien/Ressourcen zwischen Ihren verkabelten und drahtlosen Netzwerken austauschen.

Troubleshooting

Q1. I specified the IP address, 192.168.0.1 in my internet browser, but an error message says "The page cannot be displayed". How can I get into the TEW-431BRP web configuration page?

A1. Please check your hardware and TCP/IP settings again by following the instructions in section 1-3, make sure the Power, WAN, and on the LAN lights on the Router's front panel are on, and verify that the TCP/IP configurations is correct. Then try accessing to the 192.168.0.1 again using your web browser.

Q2. I am not sure what type of Internet Account Type I have for my Cable/DSL modem, How do I find out?

A2. You can simply contact your Internet Service Provider's (ISP) Customer Service or Technical Support Department for the correct information.

Q3. I set up my internet connection type and saved it, but I still cannot connect to the Internet. Why?

A3. Option 1: Please go to the Status section of the configuration page, and click on Connection Detail button. Click on the Release/Renew button to allow the router to refresh the connection with your ISP. Then try browsing a website such as <http://www.trendnet.com> again with your Internet browser. Option 2: Please power down all the equipments including Cable/DSL modem, Router and your PC. Power on the Cable/DSL modem and wait 60 seconds, then power on the router followed by your PC. This simple power cycle normally helps the router to find your Internet connection. Then try browsing a website such as <http://www.trendnet.com> with your web browser.

Note: For more detailed information about TEW-431BRP's configuration and advanced settings, please refer to the User's Guide on the CD-ROM.

If you still encounter problems setting up the router, we can help. Please have your Internet account information ready, (ISP, Account Type) and contact us using the information below.

Contact Technical Support

Telephone: +1-310-626-6252

Fax: +1-310-626-6267

Website: www.TRENDNET.com

E-mail: support@trendware.com

Technical Support Hours

7:00AM ~ 6:00PM, Monday through Friday

Pacific Standard Time (except holidays)

Certifications

This equipment has been tested and found to comply with FCC and CE Rules. Operation is subject to the following two conditions:

(1) This device may not cause harmful interference.

(2) This device must accept any interference received, including interference that may cause undesired operation.





TRENDware, USA

What's Next in Networking

Product Warranty Registration

Please take a moment to register your product online.
Go to TRENDware's website at <http://www.TRENDNET.com>

TRENDware International, Inc.
3135 Kashiwa Street
Torrance, CA 90505

<http://www.TRENDNET.com>