



TRENDnet



Quick Installation Guide



TEW-429UB

Table of Contents

Русский	1
1. Что нужно сделать в самом начале	1
2. Применение локатором «горячих точек»	2
3. Порядок подключения	5
4. Использование беспроводного адаптера	7
Troubleshooting	10

1. Что нужно сделать в самом начале



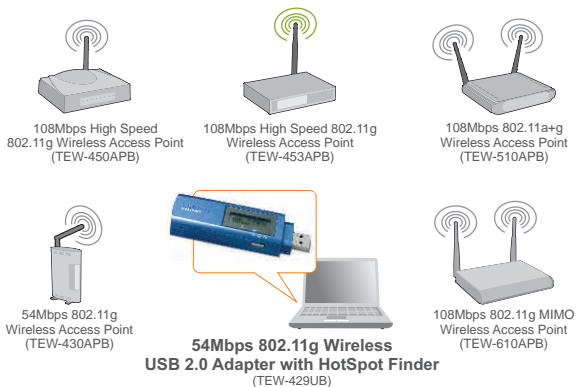
Содержимое упаковки

- TEW-429UB
- CD-ROM-диск с драйвером и утилитой
- Руководство по быстрой установке

Системные требования

- CD-ROM-привод
- Компьютер с USB-портом
- ЦП: 300 МГц или более
- Память: 128 МБ или более
- Место на накопителе на жестких дисках: 20 МБ или более
- Точка доступа Access Point 802.11g или 802.11b (для режима Infrastructure) или другой адаптер беспроводной связи 802.11g (для сетевого режима Ad-Нoc/Peer-to-Peer).
- Windows XP/2000/ME/98SE

Применение



— detected — connected

*Laptop/PC is not required to detect HotSpots

2. Применение локатором «горячих точек»




В нижеследующей таблице приведены функции каждой кнопки.








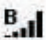


Кнопка	Функции
Power	Сеть: включение-выключение
Seek	1. Поиск «горячих точек» - нажать [Seek] 2. Если прижать кнопку [Seek] на 2 секунды, то можно использовать различные возможности поиска
Next	Просмотр следующей точки доступа

На следующем рисунке объясняется значение каждого символа на ЖК-табло.



SSID	Отображается SSID точки доступа. Если SSID длиннее 16 символов, то он будет перемещаться по горизонтали
Channel	Отображается используемый канал
Entry	Отображаются текущие введенные данные. TEW-429UB вмещает в себя максимум 16 записей.
Power	Индیکیруется заряженность аккумулятора.  Аккумулятор разряжен  Аккумулятор заряжен  В «адаптерном» режиме или при зарядке аккумулятора через USB-порт

<p>Scan mode</p>	<p>3 режима поиска (режим S, F и D). Нажатием на кнопку “Seek” переключаются режимы поиска. После переключения на необходимый поисковый режим нажмите на кнопку “Seek” опять для изучения сайта.</p> <p> Режим [S]: Точки доступа распределяются по силе сигнала.</p> <p> Режим [F]: Перечисляются все незашифрованные точки доступа (точки доступа без безопасности) и каждая точка доступа распределяется по силе сигнала.</p> <p> Режим [D]: Фиксируется единственная точка доступа для тестирования силы ее сигнала в различных местах.</p>
<p>Security</p>	<p>Указывается настройка безопасности беспроводной сети.</p> <p> Включена безопасность WPA</p> <p> Включена безопасность WEP</p> <p> Безопасность беспроводной сети отключена (нет защиты)</p>
<p>Signal</p>	<p>Указывается сила сигнала и полоса радиочастот (802.11b/g) беспроводной сети. Сила сигнала распределена на 5 уровней.</p> <p> Режим 802.11g в полосе частот 2,4 ГГц</p> <p> Режим 802.11b в полосе частот 2,4 ГГц</p>

3. Порядок установки

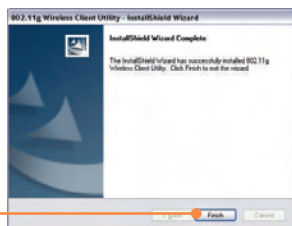
Примечание: не присоединяйте беспроводной USB-адаптер к компьютеру до тех пор, пока не будет завершена установка клиентской служебной программы беспроводной связи.

Пользователям Windows

1. Установите **CD-ROM-диск со служебной программой и драйвером** в дисковод CD-ROM компьютера и выберите **Install Utility**.



2. Следуйте указаниям из мастера **InstalShield** и щелкните по кнопке **Finish**.



Примечание: предусмотрено «горячее» подключение устройства TEW-429UB, при котором его подключение или отключение допускается без перезагрузки компьютера. После того, как вы вставите устройство TEW-429UB в один из своих портов USB, появится сообщение «Найдено новое оборудование».

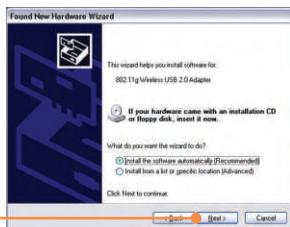
3. Присоедините к USB-порту компьютера адаптер TEW-429UB Wireless USB.



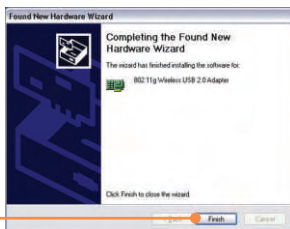
4. Появится **Мастер установки нового оборудования**, выберите **Нет**, затем щелкните по кнопке **Далее**.



5. Щелкните по кнопке **Далее (Next)**.



6. Щелкните по кнопке **Завершить (Finish)**.



Установка завершена.

Примечание: По завершении установки в системной области появится значок программы беспроводной связи (после часов, в правом нижнем углу экрана). Если он не появится, перезагрузите компьютер. **Перейдите к разделу 4 «Беспроводная связь – конфигурация» для настройки устройства TEW-429UB.**

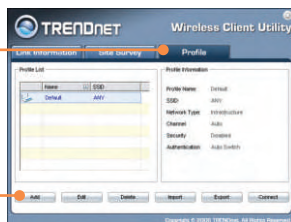
4. Использование беспроводного адаптера

Примечание: Для настройки беспроводной связи необходима точка доступа 802.11g или 802.11b (для режима Infrastructure) или другой адаптер беспроводной связи 802.11g (для сетевого режима Ad-Hoc/Peer-to-Peer).

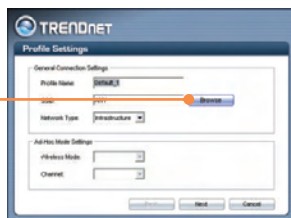
1. Дважды щелкните по значку программы беспроводной связи в системном лотке.



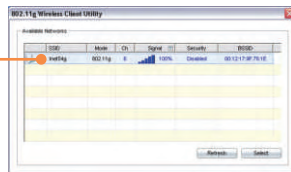
2. Выберите **Profile** и щелкните по кнопке **Add**.



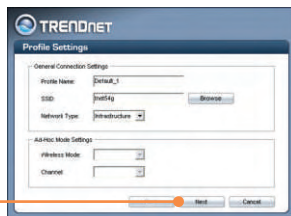
3. Щелкните по кнопке **Browse**.



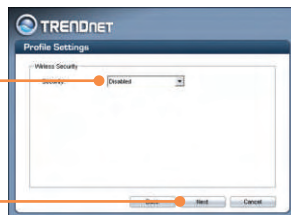
4. Двойным щелчком выберите **SSID**, соответствующий вашей точке беспроводного доступа.



- Щелкните по кнопке **Далее (Next)**.

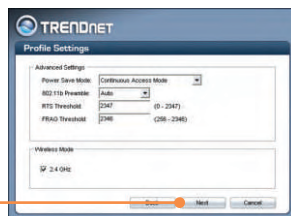


- Выберите уровень безопасности (**Security**), соответствующий беспроводной сети, затем щелкните по кнопке **Далее**.



Примечание: если в вашей беспроводной сети действует система безопасности, то программа **Wireless Client Utility** укажет на необходимость произвести настройки безопасности для беспроводной связи до того, как перейти к нижеприведенным операциям. По поводу безопасности в беспроводной сети читайте в руководстве пользователя.

- Проверьте настройки **Advanced Settings** и режим **Wireless Mode**, затем щелкните по кнопке **Далее**.



8. Щелкните по кнопке **Активизировать**.



9. Убедитесь в том, что напротив **Link Status** проставлено **Connected**.



Установка завершена.

Подробнее о конфигурировании устройства TEW-429UB и дополнительных настройках можно узнать в разделе «Поиск и устранение неисправностей» руководства пользователя на CD-ROM-диске или на веб-сайте Trendnet по адресу <http://www.trendnet.com>.

Q1: I inserted the Utility & Driver CD-ROM into my computer's CD-ROM Drive and the installation menu does not appear automatically. What should I do?

A1: If the installation menu does not appear automatically, click Start, click Run, and type D:\Autorun.exe where "D" in "D:\Autorun.exe" is the letter assigned to your computer's CD-ROM Drive. And then click OK to start the installation.

Q2: I completed all the steps in the Quick Installation Guide, but my Wireless USB Adapter isn't connecting to my access point. What should I do?

A2: First, verify that the Network Name (SSID) matches your wireless router or wireless access point's SSID. Second, you should check your TCP/IP properties to ensure that Obtain an IP address automatically is selected. Third, you can click on the Site Survey tab of the Wireless Client Utility to check and see if there are any available wireless networks listed.

Q3: Windows is unable to recognize my hardware. What should I do?

A3: Make sure your computer meets the minimum requirements as specified in Section 1 of this Quick Installation Guide. Also make sure that you install the Wireless Client Utility (as described in Section 3) before connecting the Wireless USB Adapter. If Windows is still unable to recognize your hardware, then try installing the Wireless USB Adapter to a different USB port of your computer.

Q4: I cannot open the Wireless Configuration Utility. What should I do?

A4: Go to your Device Manager to make sure the adapter is installed properly. If you see a networking device with a yellow question mark or exclamation point, you will need to reinstall the device and/or the drivers. To access your Device Manager, right-click My Computer, click Properties, click the Hardware tab, and then click Device Manager.

If you still encounter problems or have any questions regarding the TEW-429UB, please refer to the User's Guide included on the Utility & Driver CD-ROM or contact Trendnet's Technical Support Department.

Certifications

This equipment has been tested and found to comply with FCC and CE Rules.

Operation is subject to the following two conditions:

- (1) This device may not cause harmful interference.
- (2) This device must accept any interference received. Including interference that may cause undesired operation.



Waste electrical and electronic products must not be disposed of with household waste. Please recycle where facilities exist. Check with you Local Authority or Retailer for recycling advice.



NOTE: THE MANUFACTURER IS NOT RESPONSIBLE FOR ANY RADIO OR TV INTERFERENCE CAUSED BY UNAUTHORIZED MODIFICATIONS TO THIS EQUIPMENT. SUCH MODIFICATIONS COULD VOID THE USER'S AUTHORITY TO OPERATE THE EQUIPMENT.



TRENDnet

TRENDnet Technical Support

US/Canada Support Center

Contact

Telephone: 1(866) 845-3673

Email: support@trendnet.com

Tech Support Hours

24/7 Toll Free Tech Support

European Support Center

Contact

Visit our website for detail contact information

[http:// www.trendnet.com/support](http://www.trendnet.com/support)



Product Warranty Registration

Please take a moment to register your product online.

Go to TRENDnet's website at <http://www.trendnet.com>

TRENDnet

3135 Kashiwa Street
Torrance, CA 90505
USA