

TEW-424UB

**54Mbps 802.11g Wireless USB 2.0 Adapter
Quick Installation Guide**

**Guide d'installation rapide du
54Mbps 802.11g USB 2.0 sans fil**

**Anleitung zur Schnellinstallation des
802.11g USB-2.0-Adapter mit 54MBit/s**

**Guía de Instalación Rápida
Adaptador inalámbrico USB 2.0 802.11g a 54Mbps**

**Руководство по быстрой установке
адаптера беспроводной связи 54 Мбит/с 802.11g Wireless USB 2.0**

Version 02.15.2005



TRENDnet[®]
TRENDware, USA
What's Next in Networking

Table of Contents

Deutsch	1
1. Vorbereitung der Installation	1
2. Installation der Hardware	2
3. Installation des Konfigurationsprogramms	3
4. Installation der Treiber	5
5. Drahtlose Konfiguration	13
Troubleshooting	17

Deutsch QIG

1. Vorbereitung der Installation

Prüfung des Paketinhalts

Prüfen Sie bitte, ob alle erforderlichen Einzelteile in der Packung vorhanden sind:



Prüfung Ihrer Ausrüstung

Bevor Sie den drahtlosen USB-Adapter 802.11g installieren, sollten Sie über folgendes verfügen:

1. Computer mit USB-Anschluss
2. 300-MHz-Prozessor und 32 MB Arbeitsspeicher (empfohlen)
3. CD-ROM-Laufwerk
4. Access Point 802.11b oder 802.11g (für den Infrastrukturmodus) oder einen anderen drahtlosen 802.11b-Adapter (für den Ad-Hoc/Peer-to-Peer-Netzwerkmodus).
5. Windows 98SE/ME/2000/XP

Hinweis: Schließen Sie den drahtlosen USB-Adapter erst an Ihren Computer an, nachdem Sie dieses Programm installiert haben.

2. Installation der Hardware

Der TEW-424UB ist während des Betriebs an- und absteckbar („hot-pluggable“). Sie können ihn also anschließen oder entfernen, während der Computer eingeschaltet ist.

1. Verbinden Sie den drahtlosen USB-Adapter TEW-424UB mit dem USB-Anschluss Ihres Computers.

Hinweis: Sie können das beiliegende USB-Verlängerungskabel benutzen, um die Kabelverbindung zwischen Ihrem Computer und dem TEW-424UB zu verlängern.



3. Installation des Konfigurationsprogramms

Windows 98SE/ME/2000/XP

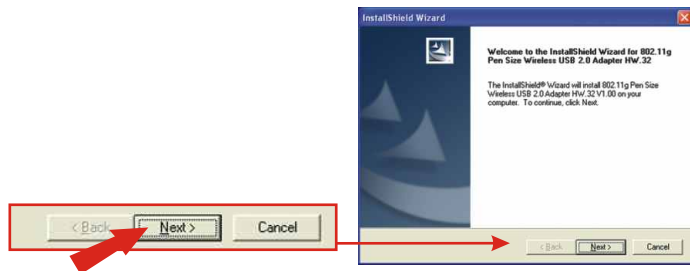
1. Legen Sie die TEW-424UB-CD in das CD-ROM-Laufwerk Ihres Computers ein. Daraufhin erscheint automatisch das Installationsmenü. Wenn das Menü nicht angezeigt wird, klicken Sie bitte auf **Start**, dann auf **Run (Ausführen)** und geben in das Textfeld **E:\Autorun.exe** ein. Klicken Sie auf **OK**.

Hinweis: Ersetzen Sie „E“ in „E:\Autorun.exe“ mit dem Buchstaben, der Ihrem CD-ROM-Laufwerk zugeordnet ist.

2. Klicken Sie im Installationsmenü auf **Install Utility (Programm installieren)**.



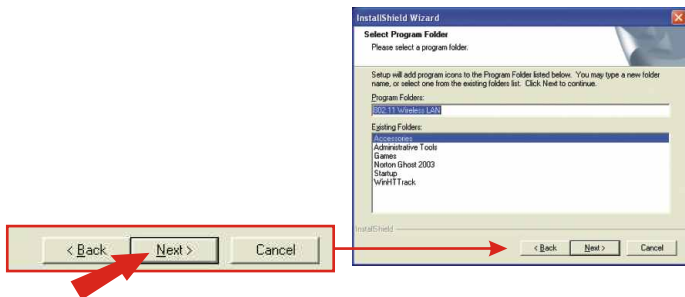
3. Installieren Sie jetzt anhand der Anweisungen des Installationsassistenten das drahtlose Konfigurationsprogramm.
4. Klicken Sie auf **Next (Weiter)**.



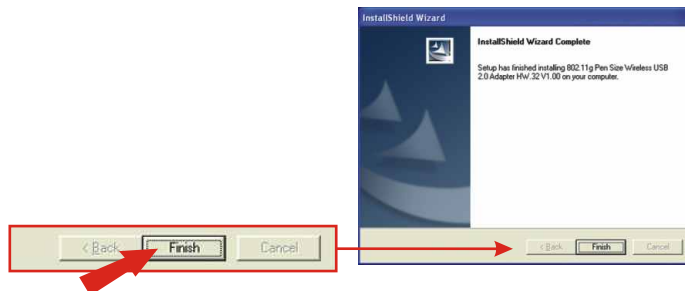
5. Klicken Sie auf **Next (Weiter)**.



6. Klicken Sie auf **Next (Weiter)**.



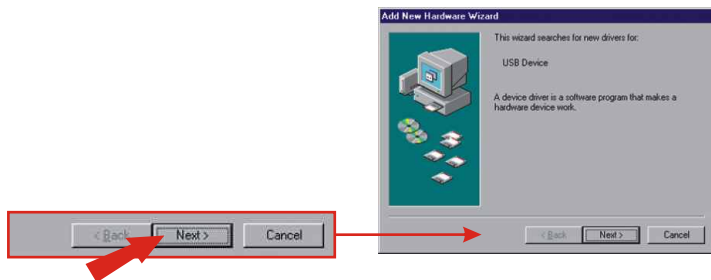
7. Klicken Sie auf **Finish (Fertigstellen)**.



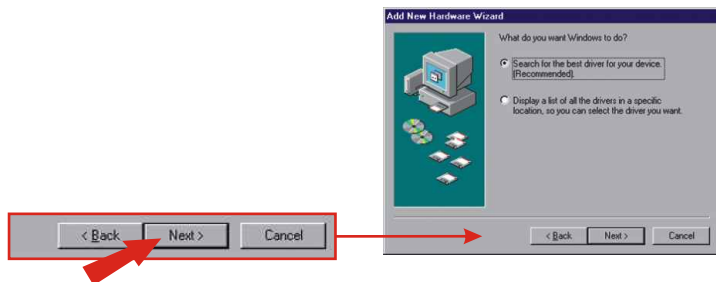
4. Installation der Treiber

Windows 98SE

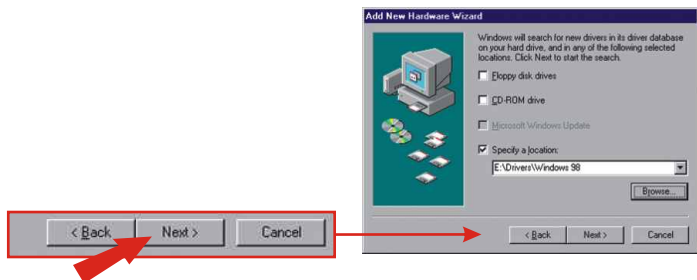
1. Verbinden Sie den drahtlosen USB-Adapter nach der Installation der Programmsoftware mit dem USB-Anschluss Ihres Computers. Daraufhin erscheint der „Add New Hardware Wizard“ (der Assistent „Neue Hardwarekomponente hinzufügen“). Überprüfen Sie, dass sich die CD für den TEW-424UB im CD-ROM-Laufwerk befindet. Klicken Sie dann auf **Next** (Weiter).



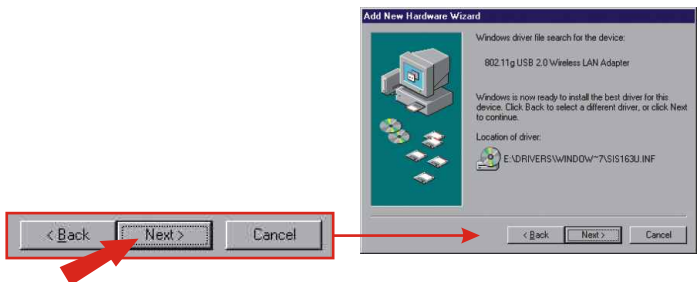
2. Klicken Sie auf **Search for the best driver for your device** (Recommended) (Suchen nach dem besten Treiber für Ihr Gerät (Empfohlen)). Klicken Sie auf **Next** (Weiter).



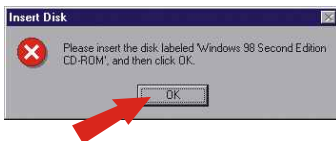
3. Klicken Sie auf **Specify a location** (Pfad angeben) und geben Sie **E:\Drivers\Windows 98** ein. Klicken Sie auf **Next** (Weiter).



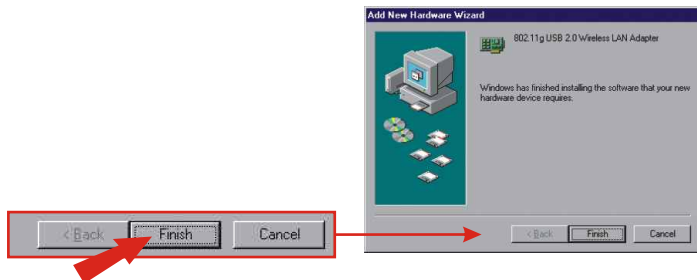
4. Klicken Sie auf **Next** (Weiter).



5. Klicken Sie auf **OK**.



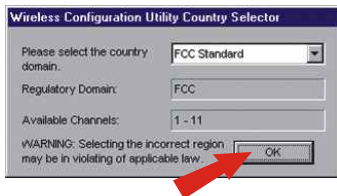
6. Klicken Sie auf **Finish (Fertigstellen)**.



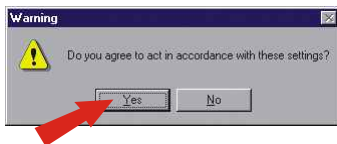
7. Klicken Sie auf **Yes (Ja)**.



8. Wählen Sie nach dem Neustart Ihres Computers den zutreffenden Geltungsbereich aus und klicken Sie auf **OK**.



9. Klicken Sie auf **Yes (Ja)**.

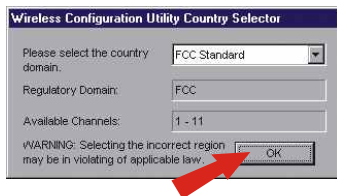


Hinweis: Nach dem Abschluss der Installation des Treibers erscheint das Symbol für die drahtlose Kommunikation in der Symbolleiste (neben der Uhrzeit in der rechten unteren Ecke Ihres Bildschirms). Wenn es nicht angezeigt wird, müssen Sie Ihren Computer neu starten. **Gehen Sie zum Abschnitt 5 „Drahtlose Konfiguration“.**

Windows Me

Verbinden Sie den drahtlosen USB-Adapter nach der Installation der Programmsoftware mit dem USB-Anschluss Ihres Computers.

1. Wählen Sie den zutreffenden Geltungsbereich aus und klicken Sie auf **OK**.

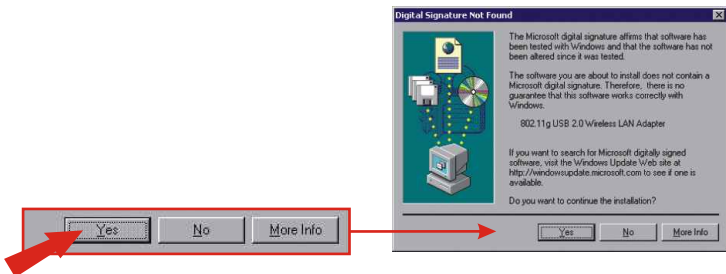


2. Klicken Sie auf **Yes (Ja)**.



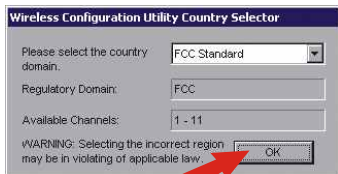
Windows 2000

1. Verbinden Sie den drahtlosen USB-Adapter nach der Installation der Programmsoftware mit dem USB-Anschluss Ihres Computers. Windows erkennt die neue Hardwarekomponente und lädt automatisch den Treiber.
2. Wenn das Fenster „Digital Signature Not Found“ (Digitale Signatur nicht gefunden) erscheint, klicken Sie auf **Yes (Ja)**.

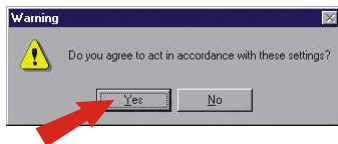


HINWEIS: Die drahtlosen Adapter von TRENDnet sind bei allen unterstützten Windows-Betriebssystemen umfassend getestet worden und bieten garantierte Kompatibilität.

3. Wählen Sie den zutreffenden Geltungsbereich aus und klicken Sie auf **OK**.



4. Klicken Sie auf **Yes (Ja)**.



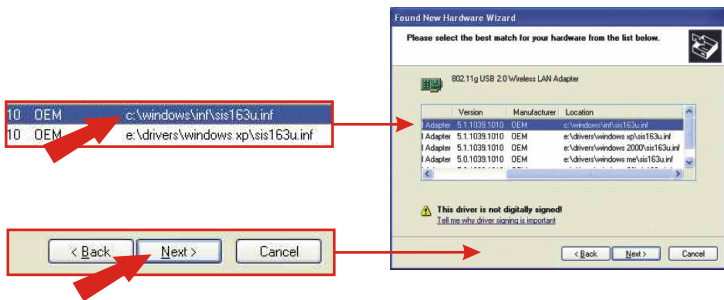
Hinweis: Nachdem Sie auf „Yes“ (Ja) geklickt haben des Treibers erscheint das Symbol für die drahtlose Kommunikation in der Symbolleiste (neben der Uhrzeit in der rechten unteren Ecke Ihres Bildschirms). Wenn es nicht angezeigt wird, müssen Sie Ihren Computer neu starten. **Gehen Sie zum Abschnitt 5 „Drahtlose Konfiguration“.**

Windows XP

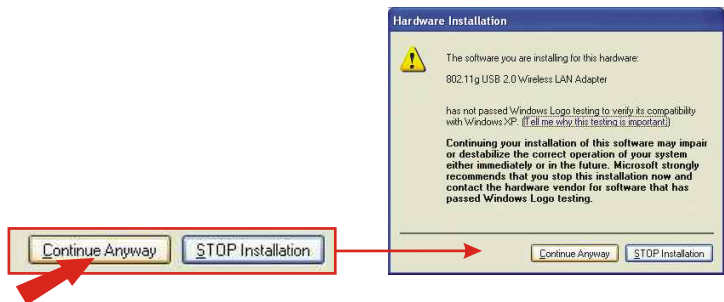
1. Verbinden Sie den drahtlosen USB-Adapter nach der Installation der Programmsoftware mit dem USB-Anschluss Ihres Computers. Daraufhin erscheint der „Found New Hardware Wizard“ (der Assistent „Neue Hardwarekomponente gefunden“). Achten Sie darauf, dass **Install the software automatically (Software automatisch installieren)** markiert ist und dass sich die TEW-424UB-CD in Ihrem CD-ROM-Laufwerk befindet. Klicken Sie dann auf **Next (Weiter)**.



2. Markieren Sie `c:\windows\inf\sis163u.inf` und klicken Sie auf **Next** (Weiter).

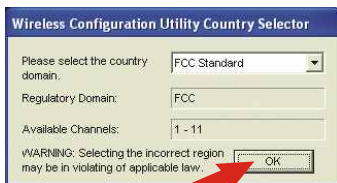


3. Daraufhin erscheint die Warnung, dass das Gerät, welches Sie gerade installieren, noch nicht als kompatibel mit Windows XP zertifiziert worden ist. Klicken Sie auf **Continue Anyway** (Vorgang dennoch fortsetzen).



HINWEIS: Die drahtlosen Adapter von TRENDnet sind bei allen unterstützten Windows-Betriebssystemen umfassend getestet worden und bieten garantierte Kompatibilität.

4. Wählen Sie den zutreffenden Geltungsbereich aus und klicken Sie auf **OK**.



5. Klicken Sie auf **Yes (Ja)**.



6. Der „Found New Hardware Wizard“ (Assistent „Neue Hardwarekomponente gefunden“) zeigt jetzt an, dass er die Installation der Software für Ihren TEW-424UB abgeschlossen hat. Klicken Sie auf **Finish (Fertigstellen)**.

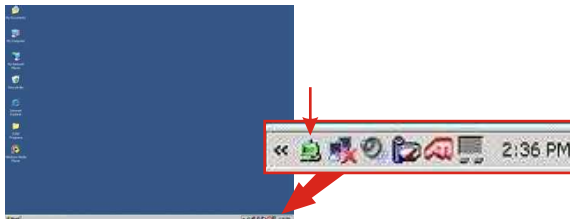


Hinweis: Nachdem Sie auf „Finish“ (Fertigstellen) geklickt haben des Treibers erscheint das Symbol für die drahtlose Kommunikation in der Symbolleiste (neben der Uhrzeit in der rechten unteren Ecke Ihres Bildschirms). Wenn es nicht angezeigt wird, müssen Sie Ihren Computer neu starten. **Gehen Sie zum Abschnitt 5 „Drahtlose Konfiguration“.**

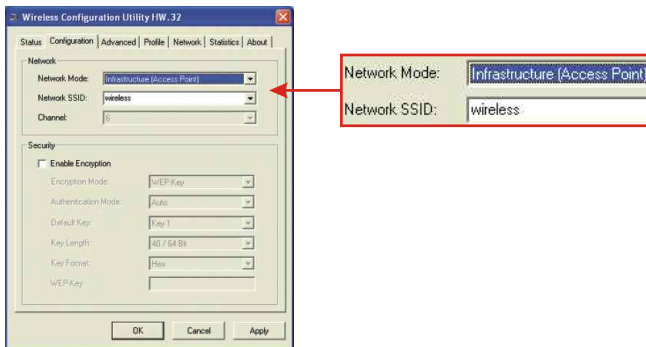
5. Drahtlose Konfiguration

Infrastrukturmodus (Verbindung vom PC zum Access Point)

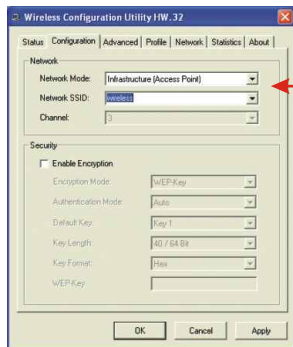
1. Doppelklicken Sie auf das Symbol für die drahtlose Kommunikation in der Symbolleiste (neben der Uhrzeit in der rechten unteren Ecke Ihres Bildschirms).



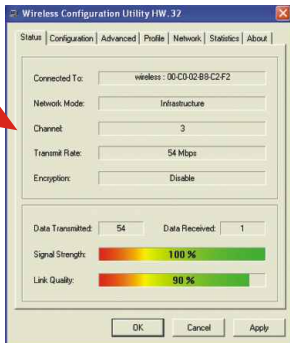
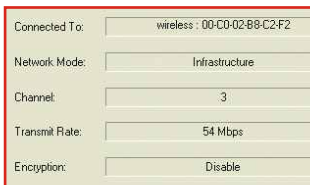
2. Klicken Sie auf die Registerkarte „Configuration“ (Konfiguration). Wählen Sie als „Network Mode“ (Netzwerkmodus) **Infrastructure (Access Point)**.



3. Wählen Sie eine „Network SSID“ (Netzwerk-SSID) aus, die der SSID Ihres Access Points entspricht. (Die SSID Ihres Access Points finden Sie unter den Einstellungen des Access Points.) Klicken Sie auf **Apply** (Übernehmen).

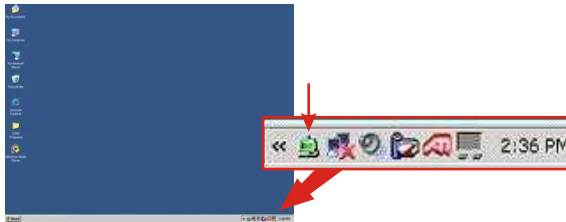


4. Klicken Sie auf die Registerkarte „Status“. Wenn dort die Informationen zu Ihrer Verbindung angezeigt werden, ist Ihre drahtlose Karte vollständig konfiguriert.

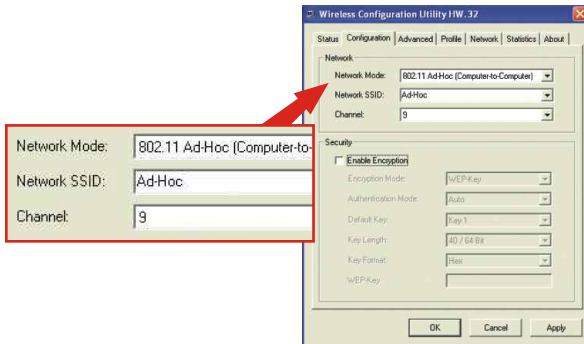


Ad-Hoc-Modus (Verbindung von PC zu PC)

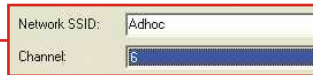
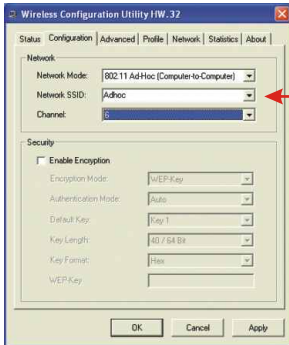
1. Doppelklicken Sie auf das Symbol für die drahtlose Kommunikation in der Symbolleiste (neben der Uhrzeit in der rechten unteren Ecke Ihres Bildschirms).



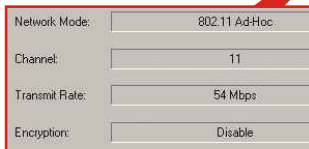
2. Klicken Sie auf die Registerkarte „Configuration“ (Konfiguration). Wählen Sie als „Network Mode“ (Netzwerkmodus) **802.11 Ad-Hoc (Computer to Computer)**.



3. Wählen Sie eine „Network SSID“ (Netzwerk-SSID) aus, die der SSID der drahtlosen Karte entspricht, mit der Sie eine Verbindung herstellen wollen. (Die SSID Ihrer anderen drahtlosen Karte entnehmen Sie bitte den Einstellungen dieser Karte.)



4. Da Sie ein Ad-Hoc-Netzwerk konfigurieren, müssen Sie einen Kanal auswählen. Es ist empfehlenswert, dass Sie eine Kanalnummer von 1-6 wählen. Klicken Sie dann auf **Apply (Übernehmen)**.
5. Klicken Sie auf die Registerkarte „Status“. Wenn dort die Informationen zu Ihrer Verbindung angezeigt werden, ist Ihre drahtlose Karte vollständig konfiguriert.



Ihr drahtloser Netzwerk-Adapter ist jetzt konfiguriert und einsatzbereit!

Troubleshooting

Q1: I completed all the steps in the quick installation guide, but my wireless USB Adapter isn't connecting to my access point. What should I do?

A1: First, you should first verify that the Network SSID matches your wireless router or access point's SSID. Second, you should check your TCP/IP properties to ensure that Obtain an IP address automatically is selected. Third, you can click on the Site Survey link to check and see if there are any available wireless networks listed.

Q2: Windows is unable to recognize my hardware. What should I do?

A2: Make sure your computer meets the minimum requirements as specified in Section 1 of this quick installation guide. Also, you must install the wireless configuration utility (as described in Section 3) before connecting the wireless USB Adapter.

Q3: I cannot open the wireless configuration utility. What should I do?

A3: Go to your device manager (control panel → system) to make sure the adapter is installed properly. If you see a networking device with a yellow question mark or exclamation point, you will need to reinstall the device and/or the drivers.

If you still encounter problems, please refer to the User's Guide CD-ROM or contact technical support.

Certifications

This equipment has been tested and found to comply with FCC and CE Rules. Operation is subject to the following two conditions:

- (1) This device may not cause harmful interference.
- (2) This device must accept any interference received.
Including interference that may cause undesired operation.





What's Next in Networking

Product Warranty Registration

Please take a moment to register your product online.
Go to TRENDware's website at <http://www.TRENDNET.com>

TRENDnet Technical Support

US/Canada Support Center

Contact

Telephone: 1(310) 626-6252

Fax: 1(310) 626-6267

Email: support@trendnet.com

Tech Support Hours

7:30am - 6:00pm Pacific Standard Time

Monday - Friday

European Support Center

Contact**Telephone**

Deutsch : +49 (0) 6331 / 268-460

Français : +49 (0) 6331 / 268-461

Español : +49 (0) 6331 / 268-462

English : +49 (0) 6331 / 268-463

Italiano : +49 (0) 6331 / 268-464

Dutch : +49 (0) 6331 / 268-465

Fax: +49 (0) 6331 / 268-466

Tech Support Hours

8:00am - 6:00pm Middle European Time

Monday - Friday

TRENDware International, Inc.
3135 Kashiwa Street. Torrance, CA 90505
<http://www.TRENDNET.com>