

TEW-401 PCplus/TEW-403PIplus

125Mbps 802.11g Wireless Cards
Quick Installation Guide

Guide d'installation rapide pour le
Cartes Sans Fil 125Mbps de standard 802.11g

Schnell Anleitung
125Mbit/s 801.11g Wireless Karten

Guía de Instalación Rápida para
Tarjetas inalámbricas de 125Mbps 802.11g

Version 06.01.04



TRENDnet[®]
TRENDware, USA
What's Next in Networking

Table of Contents

Deutsch	1
1. Vorbereitung der Installation	1
2. Installation des Konfigurationsprogramms	2
3. Installation der Hardware	5
4. Installation der Treiber	7
5. Konfiguration des Programms für die drahtlose Kommunikation	10
Troubleshooting	18

Prüfung Ihrer Ausrüstung

Bevor Sie diese PCI- oder PC-Karte installieren, sollten Sie über folgendes verfügen:

1. Computer mit einem verfügbaren 32-Bit-CardBus- (TEW-401PCplus) oder PCI-Steckplatz (TEW-403PIplus)
2. 300-MHz-Prozessor und 32 MB Arbeitsspeicher (empfohlen)
3. CD-ROM-Laufwerk
4. Korrekt installierter CardBus-Controller (nur für TEW-401PCplus)
5. 802.11g Access Point (Infrastrukturmodus) oder ein anderer drahtloser 802.11g- Adapter (Peer-to-Peer-Modus).

Hinweis: Schließen Sie den WLAN-Adapter erst an Ihren Computer an, nachdem Sie das Dienstprogramm und den Treiber installiert haben.

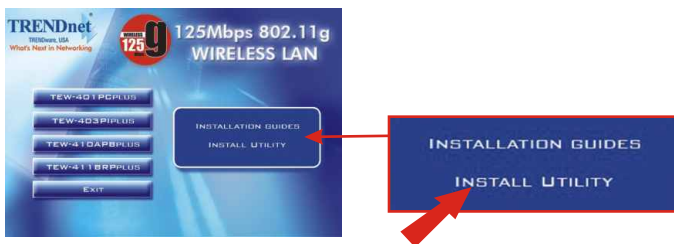
2. Installation des Konfigurationsprogramms

Windows 98SE/ME/2000/XP

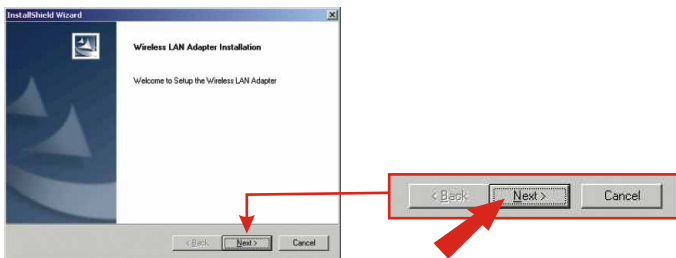
1. Legen Sie die TEW-401PCplus/403PIplus-CD in das CD-ROM-Laufwerk Ihres Computers ein. Daraufhin erscheint automatisch das Installationsmenü. Wenn das Menü nicht angezeigt wird, klicken Sie bitte auf **Start**, dann auf **Run (Ausführen)** und geben in das Textfeld **E:\Autorun.exe** ein. Klicken Sie auf **OK**.

Hinweis: Ersetzen Sie „E“ in „E:\Autorun.exe“ mit dem Buchstaben, der Ihrem CD-ROM-Laufwerk zugeordnet ist.

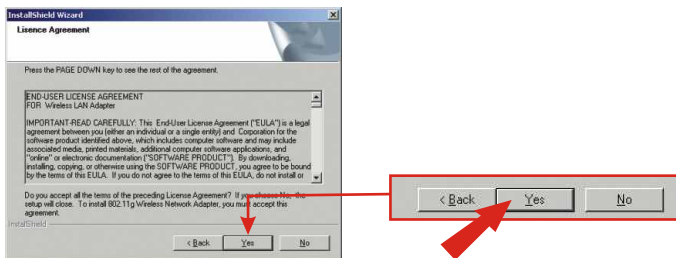
2. Wählen Sie im Installationsmenü die drahtlose Karte aus und klicken dann auf die Schaltfläche **Install Utility (Programm installieren)**.



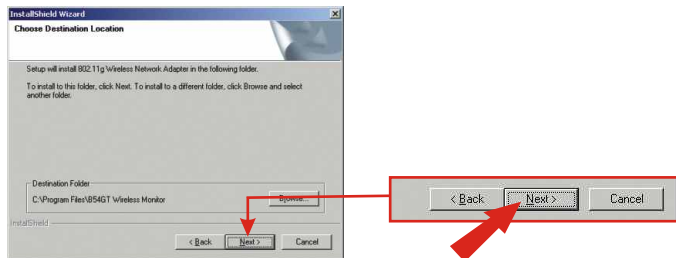
3. Installieren Sie anhand der Anweisungen des Installationsassistenten das drahtlose Konfigurationsprogramm und klicken dann auf **Next (Weiter)**.



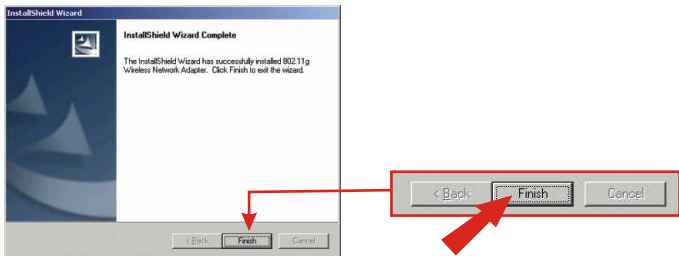
4. Schauen Sie sich den Lizenzvertrag an und klicken auf **Yes (Ja)**.



5. Jetzt informiert Sie ein Fenster, dass das Programm auf Ihren Computer geladen wird. Klicken Sie auf **Next (Weiter)**.



6. Während des Installationsvorgangs erscheint bei Windows 2000/XP eine Warnung zur Prüfung mit dem Windows-Logo-Test. Klicken Sie bei Windows 2000 auf **Yes (Ja)** und bei Windows XP auf **Continue Anyway (Vorgang dennoch fortsetzen)**.
7. Das Konfigurationsprogramm ist jetzt installiert. Klicken Sie auf **Finish (Fertigstellen)**.



Hinweis: Bei Windows 98SE/ME werden Sie aufgefordert, den Computer neu zu starten. Markieren Sie „No, I will restart my computer later“ („Nein, ich möchte meinen Computer später neu starten“) und klicken auf „Finish“ (Fertigstellen).

3. Installation der Hardware

Wenn Sie die drahtlose PC-Karte TEW-401PCplus installieren:

Führen Sie die Installation nur durch, wenn Sie die Schritte in Abschnitt 2 umgesetzt haben.

1. Fahren Sie Ihren Computer herunter.
2. Stecken Sie die PC-Karte fest in den offenen PC-Karten-Steckplatz Ihres Notebooks ein. Aus dem Steckplatz sollte nur noch das Plastikende herauschauen.
3. Starten Sie Ihren Computer neu.



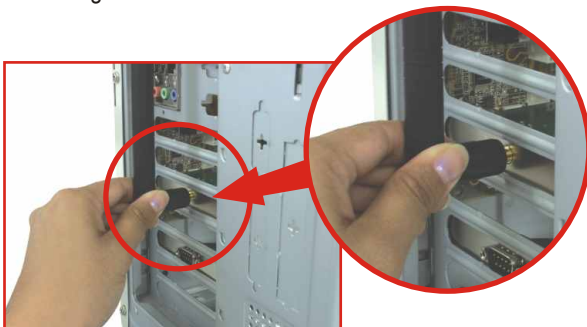
Wenn Sie die drahtlose PCI-Karte TEW-403Pplus installieren:

Führen Sie die Installation nur durch, wenn Sie die Schritte in Abschnitt 2 umgesetzt haben.

1. Fahren Sie Ihren Computer herunter.
2. Öffnen Sie das Gehäuse Ihres Computers, so dass Sie die Hauptplatine und die Erweiterungssteckplätze sehen. (Wenn Sie sich nicht sicher sind, wie Sie das Gehäuse öffnen, lesen Sie bitte im Benutzerhandbuch Ihres Computers nach.)
3. Stecken Sie die drahtlose Karte in einen der freien PCI-Steckplätze der Hauptplatine. Drücken Sie die Karte gleichmäßig und fest in den Steckplatz, bis sie korrekt einrastet.



4. Schrauben Sie die Metallklammer der PCI-Karte mit einer Standardschraube im Gehäuse fest. Bringen Sie die beiliegende Antenne an der Steckverbindung am Ende Ihrer Karte an.



5. Schließen Sie das Computergehäuse und starten Sie den Computer neu.

4. Installation der Treiber

Windows 98SE/ME

1. Nach dem Neustart Ihres Computers erkennt Windows die neue Hardware und lädt automatisch den Treiber.



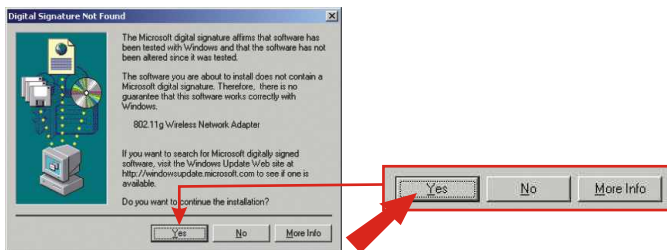
2. Sobald der Treiber installiert ist, zeigt Windows die folgende Nachricht an. Klicken Sie auf **Yes (Ja)**, um die Änderungen zu speichern und den Computer neu zu starten.
3. Der Treiber ist jetzt vollständig installiert.

Windows 2000

1. Nach dem Neustart Ihres Computers erkennt Windows die neue Hardware und lädt automatisch den Treiber.



2. Wenn das Fenster „Digital Signature Not Found“ (Digitale Signatur nicht gefunden) erscheint, klicken Sie auf **Yes (Ja)**.

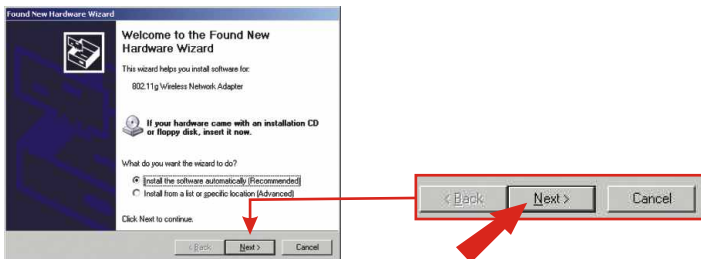


HINWEIS: Die Funktionsfähigkeit der drahtlosen Adapter von TRENDnet ist bei allen unterstützten Windows-Betriebssystemen umfassend getestet und bestätigt worden.

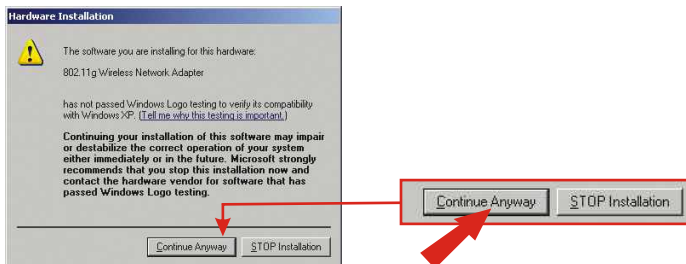
3. Der Treiber ist jetzt vollständig installiert.

Windows XP

1. Nach dem Neustart Ihres Computers erscheint der „Found New Hardware Wizard“ (der Assistent „Neue Hardwarekomponente gefunden“). Mit einem Klick auf **Next (Weiter)** wird der Treiber geladen.

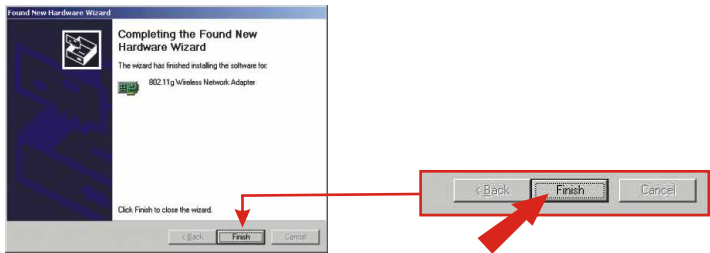


2. Daraufhin erscheint die Warnung, dass das Gerät, welches Sie gerade installieren, noch nicht als kompatibel mit Windows XP zertifiziert worden ist. Klicken Sie auf **Continue Anyway (Vorgang dennoch fortsetzen)**.



HINWEIS: Die Funktionsfähigkeit der drahtlosen Adapter von TRENDnet ist bei allen unterstützten Windows-Betriebssystemen umfassend getestet und bestätigt worden.

3. Der Treiber ist jetzt installiert. Klicken Sie auf **Finish (Fertigstellen)**.



4. Setzen Sie die Konfiguration Ihrer drahtlosen Karte entsprechend den Angaben im Abschnitt 5 dieser Anleitung zur Schnellinstallation fort.

5. Konfiguration des Programms für die drahtlose Kommunikation

Infrastrukturmodus (Verbindung vom PC zum Access Point)

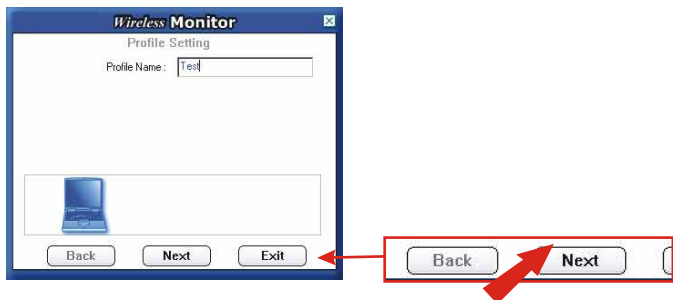
1. Doppelklicken Sie auf das Symbol für die drahtlose Kommunikation in der Symbolleiste (neben der Uhrzeit in der rechten unteren Ecke Ihres Bildschirms).



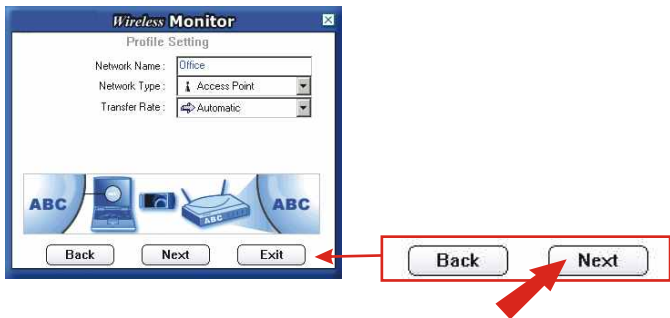
2. Gehen Sie im Fenster des drahtlosen Monitorprogramms auf die Registerkarte „Profile Setting“ (Profileinstellung) und klicken dort auf **Add** (Hinzufügen).



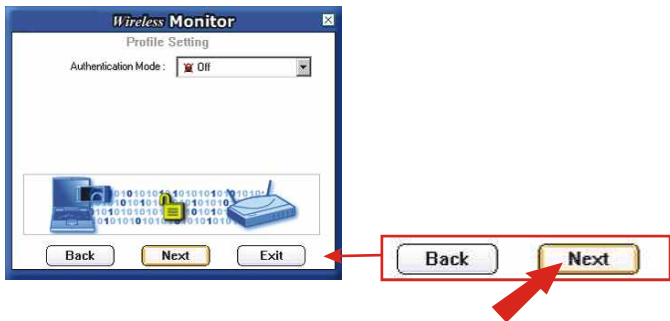
3. Geben Sie einen Profilnamen ein und klicken auf **Next** (Weiter).



4. Geben Sie dann bei „Network Name“ (Netzwerkname) die SSID Ihres Access Points oder drahtlosen Routers ein und klicken auf **Next (Weiter)**.



5. Wenn für Ihr drahtloses Netzwerk keine Sicherheitseinstellungen erforderlich sind, klicken Sie auf **Next (Weiter)**.



Hinweis: Falls Sie den Authentifizierungsmodus nutzen wollen, wählen Sie diese Option aus dem Dropdown-Menü und achten Sie darauf, dass die Einstellungen mit den Sicherheitseinstellungen Ihres drahtlosen Netzwerks übereinstimmen.

6. Wenn Sie die IP-Einstellungen nicht konfigurieren müssen, klicken Sie auf **Complete (Fertig stellen)**.

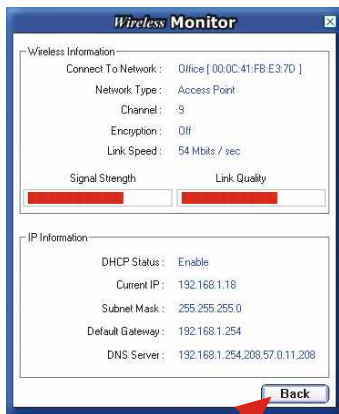


Hinweis: Die IP-Einstellung „Disable“ (Deaktivieren) bedeutet, dass die drahtlose Karte eine IP-Adresse automatisch von einem DHCP-Server bezieht. Geben Sie andernfalls bitte eine IP-Adresse an, die der Konfiguration Ihres drahtlosen Netzwerks entspricht.

7. Markieren Sie das Profil, das Sie gerade erstellt haben, und klicken Sie dann auf die Schaltfläche **Connect (Verbinden)**.



8. Sie können Ihre Verbindung prüfen, indem Sie in der Registerkarte Link Information (Verknüpfungsinformationen) auf die Schaltfläche „More“ (Weitere) klicken. Wenn dort die Informationen zu Ihrer Verbindung angezeigt werden, ist Ihre drahtlose Karte vollständig konfiguriert.



Ihre drahtlose Karte ist jetzt konfiguriert und einsatzbereit!

Ad-Hoc-Modus (Verbindung von PC zu PC)

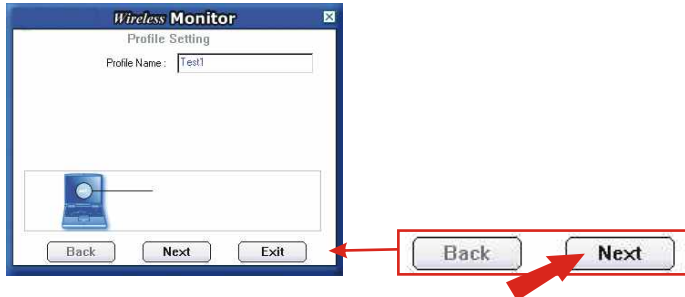
1. Doppelklicken Sie auf das Symbol für die drahtlose Kommunikation in der Symbolleiste (neben der Uhrzeit in der rechten unteren Ecke Ihres Bildschirms).



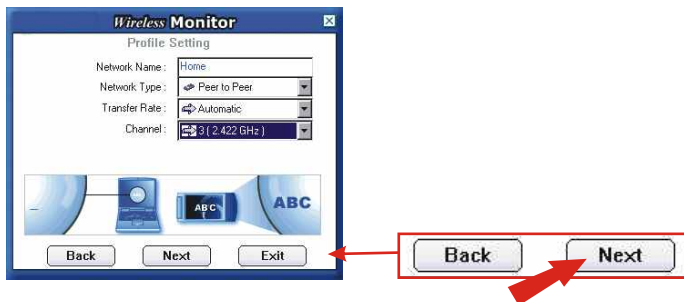
2. Gehen Sie im Fenster des drahtlosen Monitorprogramms auf die Registerkarte „Profile Setting“ (Profileinstellung) und klicken dort auf **Add** (Hinzufügen).



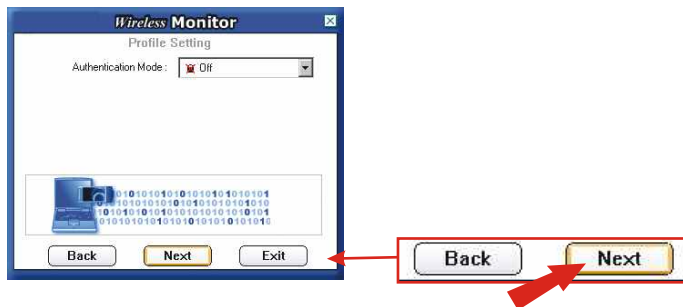
3. Erstellen Sie einen Profilnamen und klicken auf **Next** (Weiter).



4. Erstellen Sie einen Netzwerknamen für Ihr Peer-to-Peer-Netzwerk und wählen Sie in den Dropdown-Menüs: als „Network Type“ (Netzwerktyp) **Peer to Peer** und als „Transfer Rate“ (Übertragungsrate) **Automatic**. Wählen Sie außerdem einen Kanal aus. Klicken Sie auf „**Next**“ (Weiter).

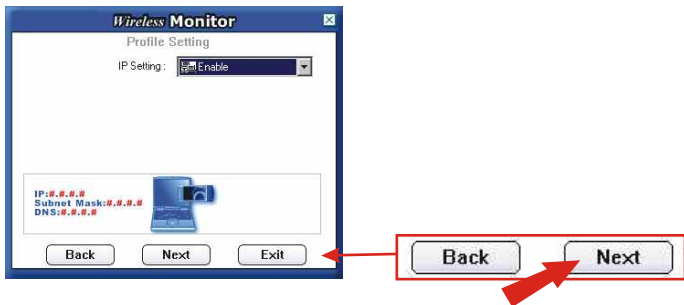


5. Wenn für Ihr drahtloses Netzwerk keine Sicherheitseinstellungen erforderlich sind, klicken Sie auf **Next** (Weiter).

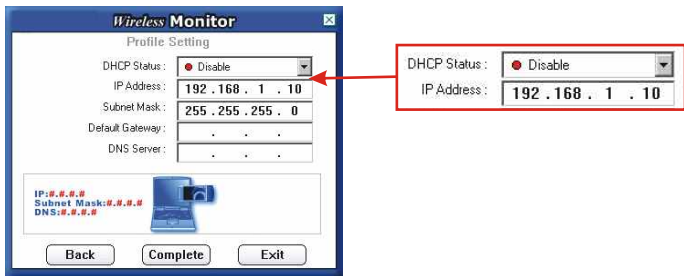


Hinweis: Falls Sie den Authentifizierungsmodus nutzen wollen, wählen Sie diese Option aus dem Dropdown-Menü und achten darauf, dass die Einstellungen mit den Sicherheitseinstellungen Ihres drahtlosen Netzwerks übereinstimmen.

6. Markieren Sie bei „IP Settings“ (IP-Einstellungen) Enable (Aktivieren) und klicken auf „Next“ (Weiter).



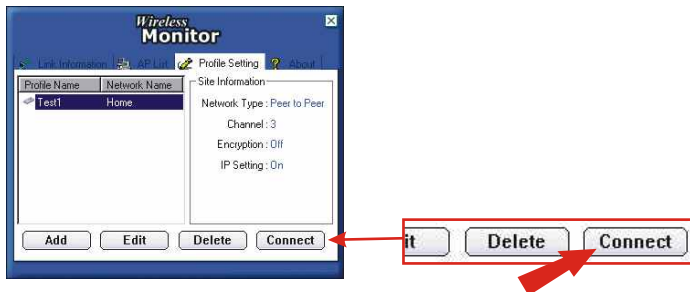
7. Setzen Sie den DHCP-Status im Dropdown-Menü auf **Disable** (Deaktivieren) und geben Sie die IP-Adresse ein. (In diesem Beispiel lautet die IP-Adresse 192.168.1.10 und die Subnet Mask 255.255.255.0)



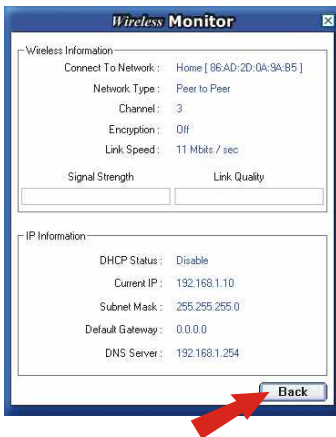
Hinweis: Folgen Sie auf dem zweiten Computer den gleichen Schritten 1-9. Sie müssen allerdings eine andere IP-Adresse angeben. Sie können zum Beispiel die IP-Adresse 192.168.1.11 verwenden. Die Subnet Mask bleibt jedoch 255.255.255.0.

8. Mit einem Klick auf **Complete** (Fertig stellen) schließen Sie die

9. Sobald Sie beide Computer für die „Peer-to-Peer“-Verbindung konfiguriert haben, wählen Sie den Profilnamen aus und klicken dann auf **Connect (Verbinden)**.



10. Sie können die Verbindung des drahtlosen „Peer-to-Peer“-Netzwerks prüfen, indem Sie in der Registerkarte Link Information (Verknüpfungsinformationen) auf die Schaltfläche **More (Weitere)** klicken. Wenn dort die Informationen zu Ihrer Verbindung angezeigt werden, ist Ihre drahtlose Karte vollständig konfiguriert.



Ihr drahtloser Netzwerk-Adapter ist jetzt konfiguriert und einsatzbereit!

Troubleshooting

Q1. I completed all the steps in the quick installation guide, but my card isn't connecting to my access point. What should I do?

A1. You should first verify that the Network SSID matches your wireless router or access point's SSID. If they already match, you should check your TCP/IP properties to ensure that **Obtain an IP address automatically** is selected.

Q2. Windows is unable to recognize my hardware. What should I do?

A2. Make sure your computer meets the minimum requirements as specified in Section 1 of this quick installation guide. Also, you must install the wireless configuration utility (as described in Section 2) before you physically install your network card. Lastly, you may consider moving the card to a different PCI/PC Card Slot.

Q3. I cannot open the wireless configuration utility. What should I do?

A3. Go to your device manager (control panel system) to make sure the adapter is installed properly. If you see a networking device with a yellow question mark or exclamation point, you will need to reinstall the device and/or the drivers.

If you still encounter problems, please refer to the User's Guide CD-ROM or contact technical support.

Contact Technical Support

Telephone: +1-310-626-6252

Fax: +1-310-626-6267

Website: www.TRENDNET.com

E-mail: support@trendware.com

Technical Support Hours

7:00AM ~ 6:00PM, Monday through Friday
Pacific Standard Time (except holidays)

Certifications

This equipment has been tested and found to comply with FCC and CE Rules.

Operation is subject to the following two conditions:

(1) This device may not cause harmful interference.

(2) This device must accept any interference received, including interference that may cause undesired operation.





TRENDware, USA

What's Next in Networking

Product Warranty Registration

Please take a moment to register your product online.
Go to TRENDware's website at <http://www.TRENDNET.com>

TRENDware International, Inc.

3135 Kashiwa Street

Torrance, CA 90505

<http://www.TRENDNET.com>