

TEG-S2600i

**Stackable SNMP Switch
Quick Installation Guide**

**Switch SNMP empilable
Guide d'installation rapide**

**Stapelbarer SNMP-Switch
Kurzanleitung zur Installation**

**Guía de instalación rápida
del conmutador SNMP apilable**

Version 04.06.2005



TRENDnet[®]
TRENDware, USA
What's Next in Networking

Table of Contents

| | |
|---|----|
| Deutsch | 1 |
| 1. Vorbereitung der Installation | 1 |
| 2. Produktbeschreibung | 2 |
| 3. Installation der Hardware | 3 |
| 4. Konfiguration der TCP/IP-Einstellungen | 4 |
| 5. Konfiguration des TEG-S2600i | 10 |
| Troubleshooting | 13 |

1. Vorbereitung der Installation

Prüfung des Paketinhalts

Prüfen Sie bitte, ob alle erforderlichen Einzelteile in der Packung vorhanden sind:



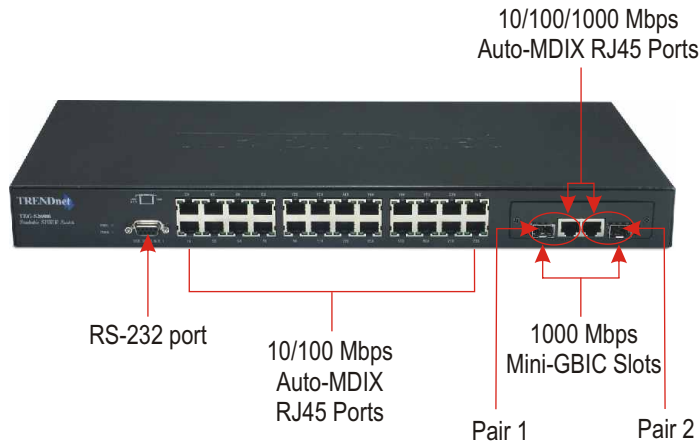
Mindestsystemanforderungen

Bevor Sie den TEG-S2600i installieren, sollten Sie über Folgendes verfügen:

1. PCs mit Netzwerkkarten
2. TCP/IP-Protokoll auf allen Computern
3. Webbrowser wie Internet Explorer oder Netscape Navigator
4. RJ-45-Netzwerkkabel zur Verbindung der PCs mit dem TEG-S2600i

2. Produktbeschreibung

Der TEG-S2600i ist mit vier LEDs zur Anzeige von Stromversorgung, Status des Umschalters, Netzwerkaktivität und Netzwerkgeschwindigkeit ausgestattet.



Caution: For each pair, only one RJ45 or one Mini-GBIC slot can be used at a time.

3. Installation der Hardware

Beachten Sie bitte, dass der Aufstellungsort des TEG-S2600i einen erheblichen Einfluss auf dessen Leistung hat. Hinweise zur optimalen Installation finden Sie in der **Bedienungsanleitung** auf der beiliegenden CD.

1. Achten Sie darauf, dass der Schalter für die Stromversorgung auf **AUS** steht.
2. Stecken Sie das Stromkabel in die Rückseite des TEG-S2600i.
3. Drücken Sie auf den Einschalter.
4. Verbinden Sie Ihre Computer über ein standardmäßiges Kat.5-Kabel mit einem Port des TEG-S2600i.
5. Kontrollieren Sie, dass die LEDs **PWR** und **DIAG** kontinuierlich grün leuchten. Diese LEDs dürfen nicht blinken.

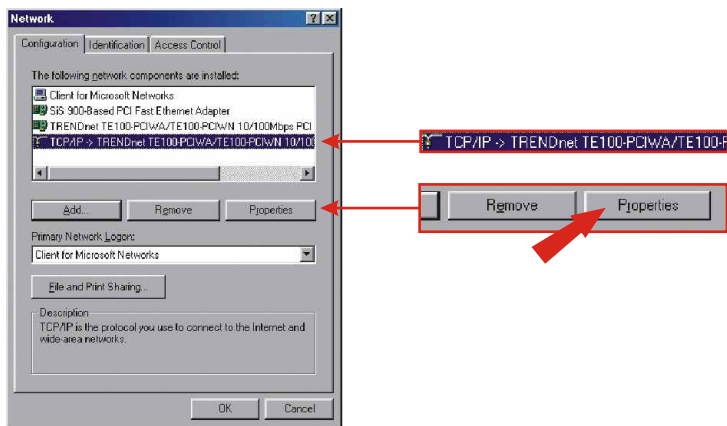


4. Konfiguration der TCP/IP-Einstellungen

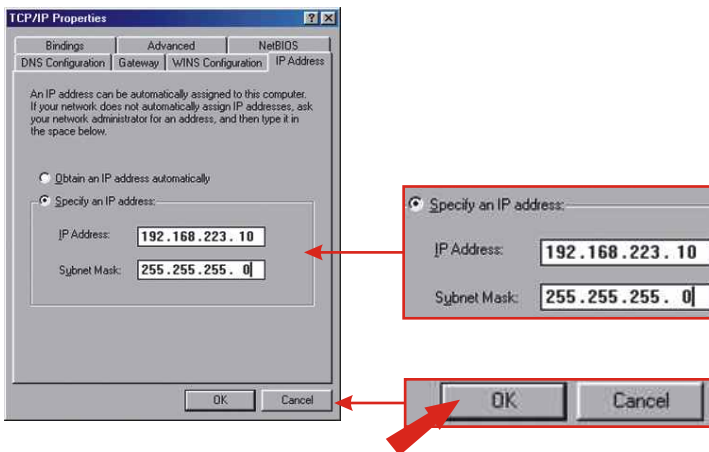
Bevor Sie den TEG-S2600i ansteuern und konfigurieren können, müssen Sie zunächst die TCP/IP-Einstellungen Ihres Computers ändern.

Windows 95/98/98SE/ME

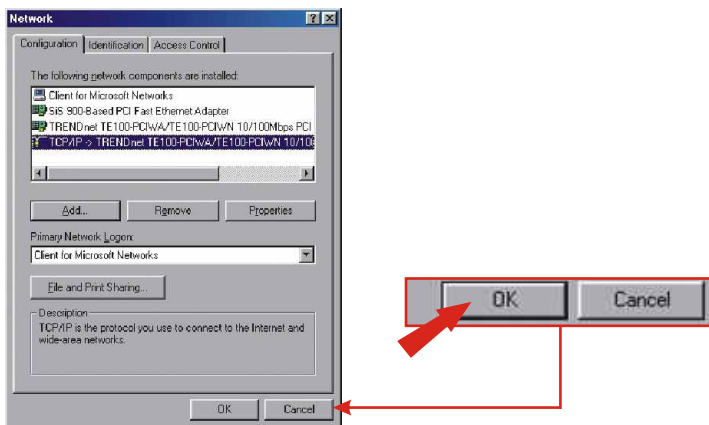
1. Gehen Sie auf Ihrem Desktop auf die **Start**-Schaltfläche.
2. Klicken Sie auf **Start**, danach auf **Settings (Einstellungen)** und dann auf **Control Panel (Systemsteuerung)**.
3. Doppelklicken Sie auf das Symbol **Network (Netzwerk)**. Daraufhin erscheint das Feld „Network Properties“ (Netzwerkeigenschaften).
4. Markieren Sie in der Registerkarte **Configuration (Konfiguration)** die Angabe **TCP/IP** mit der entsprechenden Netzwerkkarte. Klicken Sie dann auf die Schaltfläche „Properties“ (Eigenschaften). Daraufhin wird das Fenster „TCP/IP Properties“ (TCP/IP-Eigenschaften) angezeigt.



5. Klicken Sie in der Registerkarte „IP Address“ (IP-Adresse) auf **Specify an IP address (IP-Adresse festlegen)** und geben Sie bei „IP Address“ 192.168.223.10 und bei „Subnet Mask“ 255.255.255.0 ein. Klicken Sie dann auf **OK**.



6. Klicken Sie dann auf **OK**.



7. Unter Umständen benötigt die Installation jetzt bestimmte Dateien von Ihrer Windows-CD. Falls Sie aufgefordert werden, den Pfad dieser Dateien anzugeben, legen Sie die Windows-98-CD in Ihr CD-ROM-Laufwerk ein und klicken Sie auf die Laufwerkbezeichnung.
8. Sobald die Dateien geladen sind, erscheint die Nachricht „System Settings Change“ (Geänderte Systemeinstellungen). Klicken Sie auf **Yes (Ja)**, um Ihr System neu zu starten.

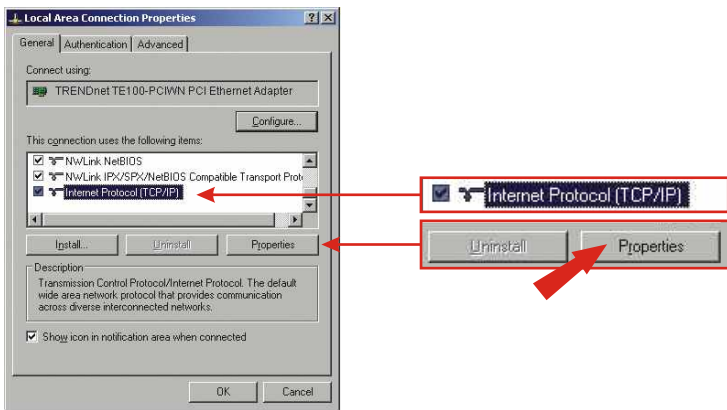


HINWEIS: Wenn diese Nachricht nicht erscheint, müssen Sie Ihren Computer manuell neu starten.

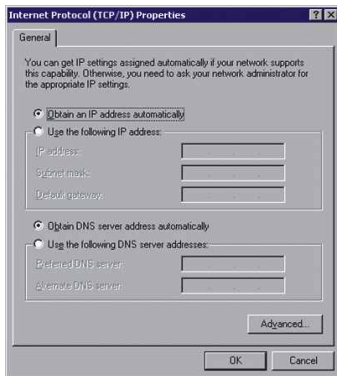
9. Ihr Computer kann den TEG-S2600i jetzt ansteuern und konfigurieren.

Windows 2000/XP

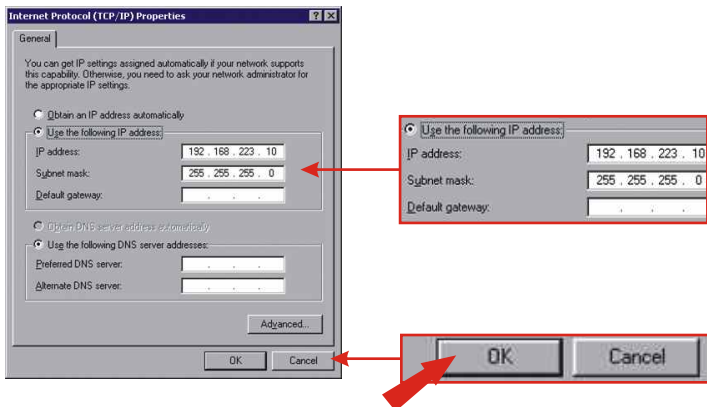
1. Klicken Sie auf **Start** und dann auf **Control Panel** (Systemsteuerung).
Klicken Sie bei Windows 2000 auf **Start**, gehen Sie zu **Settings** (Einstellungen) und klicken Sie dann auf **Control Panel** (Systemsteuerung).
2. Doppelklicken Sie auf das Symbol **Network Connection** (**Netzwerkverbindung**).
3. Klicken Sie mit der rechten Maustaste auf das Symbol **Local Area Connection (LAN-Verbindung)** und klicken Sie dann auf **Properties** (**Eigenschaften**). Daraufhin wird das Fenster „Local Area Connection Properties“ (Eigenschaften von LAN-Verbindung) angezeigt.



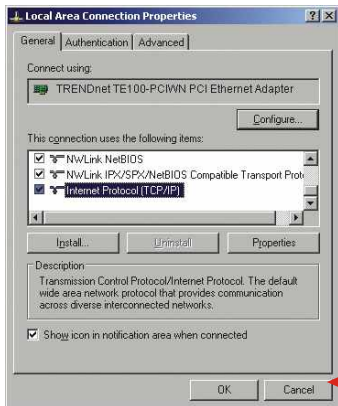
4. Markieren Sie in der Registerkarte **General (Allgemein)** „Internet Protocol TCP/IP“ und klicken dann auf **Properties (Eigenschaften)**. Daraufhin erscheint das Fenster „Internet Protocol (TCP/IP) Properties“ (Internetprotokolleigenschaften (TCP/IP)).



5. Klicken Sie auf **Use the following IP address (Folgende IP-Adresse verwenden)**. Geben Sie bei „IP address“ 192.168.223.10 und bei Subnet Mask „255.255.255.0“ ein. Klicken Sie dann auf **OK**.



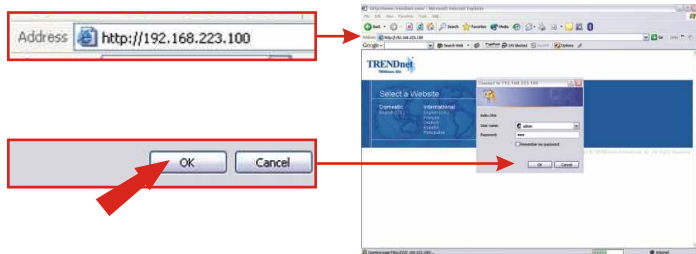
6. Klicken Sie dann auf **OK**.



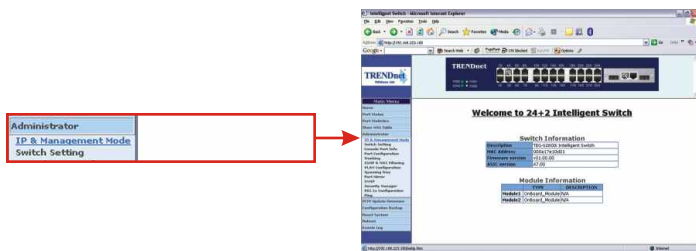
7. Ihr Computer kann den TEG-S2600i jetzt ansteuern und konfigurieren.

5. Konfiguration des TEG-S2600i

1. Öffnen Sie Ihren Webbrowser und geben Sie **http://192.168.223.100** ein. Geben Sie als **User name** (Benutzername) „admin“ und als Passwort (Kennwort) „123“ ein. Klicken Sie auf **OK**.



2. Klicken Sie auf der linken Seite auf **Administrator** und dann auf **IP & Management Mode**.



3. Ändern Sie IP-Adresse, Subnetzmaske und Gateway des TEG-S2600i so, dass sie den aktuellen Einstellungen Ihres Netzwerks entsprechen. Klicken Sie auf **Apply** (Übernehmen).

The image shows a screenshot of the TRENDnet web interface. On the left, a table displays the current configuration for the switch:

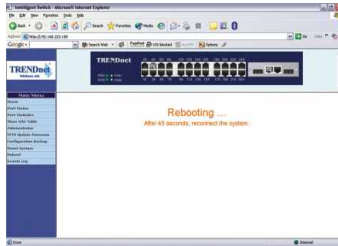
| | |
|--------------------|-----------------|
| Switch IP Address | 192.168.223.100 |
| Switch Subnet_Mask | 255.255.255.0 |
| Switch Gateway | 192.168.223.254 |

Below the table, the 'Apply' button is highlighted with a red box and a red arrow pointing to it. The main interface shows the 'IP & Management Mode' section with the same values entered in the 'Switch IP Address', 'Switch Subnet_Mask', and 'Switch Gateway' fields. A red arrow points from the 'Apply' button in the table to the 'Apply' button in the main interface.

4. Klicken Sie auf **Reboot** (Neustart).

The image shows a screenshot of the TRENDnet web interface. The 'Reboot Switch System' section is visible, and the 'reboot' button is highlighted with a red box and a red arrow pointing to it. A red arrow also points from the 'reboot' button to the 'Reboot Switch System' section of the main interface.

5. Warten Sie 45 Sekunden, bis die IP-Adresse Ihres Computers auf Ihre aktuellen Netzwerkeinstellungen angepasst ist.



Hinweis: Weitere Informationen zum VLAN, Trunking, SNMP und zu anderen Merkmalen finden Sie in der Bedienungsanleitung auf der beiliegenden CD.

Q1. How come I cannot see any light from any of my LED's?

A1. Your TEG-S2600i Stackable SNMP Switch is not getting any power. Make sure that your surge protector or your outlet is getting power and make sure that the AC Power cord is properly connected to your TEG-S2600i.

Q2. My current network card operates at 100Mbps. How can I upgrade my workstation to 1000Mbps?

A2. TRENDware provides Gigabit solutions to help you upgrade your workstation. For PCs, we recommend using the TEG-PCITXR or the TEG-PCITXM2. For notebooks, we recommend using the TEG-PCBUSR.

If you have any questions regarding the TEG-S2600i Stackable SNMP Switch please contact Trendware Technical Support Department.

Certifications

This equipment has been tested and found to comply with FCC and CE Rules. Operation is subject to the following two conditions:

- (1) This device may not cause harmful interference.
- (2) This device must accept any interference received.
Including interference that may cause undesired operation.



TRENDnet[®]

TRENDware, USA

What's Next in Networking

Product Warranty Registration

Please take a moment to register your product online.
Go to TRENDware's website at <http://www.TRENDNET.com>

TRENDnet Technical Support

US/Canada Support Center

Contact

Telephone: 1(310) 626-6252
Fax: 1(310) 626-6267
Email: support@trendnet.com

Tech Support Hours

7:30am - 6:00pm Pacific Standard Time
Monday - Friday

European Support Center

Contact**Telephone**

Deutsch : +49 (0) 6331 / 268-460
Français : +49 (0) 6331 / 268-461
Español : +49 (0) 6331 / 268-462
English : +49 (0) 6331 / 268-463
Italiano : +49 (0) 6331 / 268-464
Dutch : +49 (0) 6331 / 268-465

Fax: +49 (0) 6331 / 268-466

Tech Support Hours

8:00am - 6:00pm Middle European Time
Monday - Friday

TRENDware International, Inc.
3135 Kashiwa Street. Torrance, CA 90505
<http://www.TRENDNET.com>