

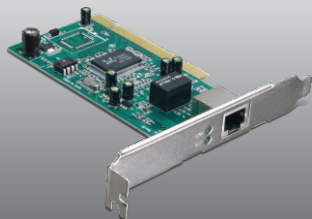
Lühike paigaldusjuhend



**TEG-PCITXR**  
**TEG-PCITXRL**

3.02

Eesti	1
1. Enne alustamist	1
2. Riistvara paigaldamine	2
Tõrkeotsing	5



## Pakendi sisu

- TEG-PCITXR\_TEG-PCITXRL
- Draiveri CD-ROM
- Mitme keelne lühike paigaldusjuhend

## Minimaalsed nõuded süsteemile

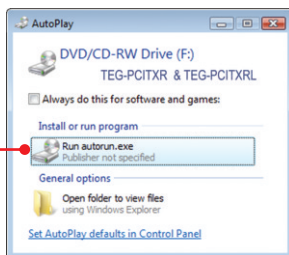
- 32-bit PCI 2.1 kaardi pesa
- CD-ROM kettaseade
- Keskprotsessor: 1GHZ või rohkem (Windows 7) / 800MHz või rohkem (Windows Vista) / 300Mhz või rohkem (Windows XP/2000/ME/98)
- Mälu: 1 GB RAM või rohkem (Windows 7) / 512MB RAM või rohkem (Windows Vista) / 256MB RAM või rohkem (Windows XP/2000/ME/98)
- Windows 7(32/64-bit) / Vista(32/64-bit) / XP(32/64-bit) / 2000/ME/98
- RJ-45 Ethernet kaabel

### Note:

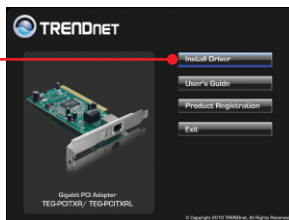
1. Windows 98SE ja Me draiverite installeerimisel vaadke CD-ROMil olevat kasutusjuhendit
2. Ärge sisestage TEG-PCITXR\_TEG-PCITXRL enne, kui seda teha palutakse.

1. Sisestage **Draiveri CD-plaat** oma arvuti CD-seadmesse (Windows Vista/XP/2000).

2. Klõpsake **Run autorun.exe** (Windows Vista puhul)

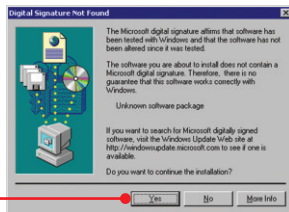


3. Klõpsake **Install Driver** (Windows Vista/XP/2000).



4. Järgige **InstallShield Wizard** juhiseid. (Windows Vista/XP/2000).

5. Klõpsake **Yes** (Windows 2000 puhul).

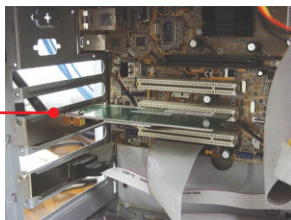


6. Klõkkige **Finish** (Windows Vista/XP/2000).

7. Lülitage oma arvuti välja (**shutdown**) ning avage seejärel arvuti korpus.

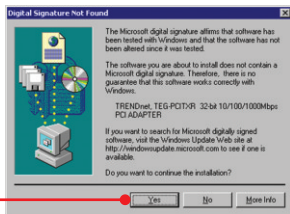


8. Sisestage PCI kaart vabasse PCI pesa ja seejärel lülitage arvuti taas sisse (**ON**) ning oodake, kuni ilmub nähtavale Windowsi töölaud.



9. Draiverid paigaldatakse automaatselt.

10. Klõkkige **Yes** (Windows 2000 puhul).



11. Ühendage RJ-45 võrgukaabel arvutist oma ruuteri või switchi vabasse Etherneti porti.



### Paigaldus on lõppenud

Täpsemat teavet **TEG-PCITXR**\_TEG-PCITXRLseadistamise ja edasijõudnud valikute kohta leiate käsiraamatust Easy Go CD-plaadilt või TRENDneti veebilehelt [www.trendnet.com](http://www.trendnet.com)

### Teie seadmete registreerimine

Et kindlustada teid parima teeninduse ja toega, palun leidke moment, et registreerida teie toode OnLines [www.trendnet.com/register](http://www.trendnet.com/register) Täname, et te valisite TRENDnet'i.

## 1. Ma sisestasin draiveri CD-ROM oma arvuti CD-ROMi lugejasse, kuid installatsiooni menüüd ei avane automaatselt. Mida ma peaksin tegema?

1. Windows Vista korral, kui installatsiooni menu ei ilmu automaatselt, klõpsake Start, klõpsake Start Search kastikesel, ja sisestage D:\autorun.exe kus "D" tähistab "D:\autorun.exe" teie CD-ROMi draiverit ja siis vajutage ENTER klahvi klaviatuuril.
2. Windows XP/2000/ME/98 korral, kui installatsiooni menu ei ilmu automaatselt, klõpsake Start, klõpsake Run, ja sisestage D:\autorun.exe kus "D" tähistab "D:\autorun.exe" teie CD-ROMi draiverit ja siis vajutage ENTER klahvi klaviatuuri.l

## 2. Windows ei tunne uut riistvara ära. Mida ma peaksin tegema?

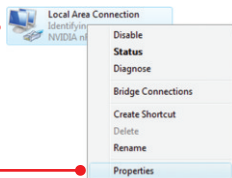
1. Veenduge, et arvutis on **punktis 1** loetletud minimaalsed nõuded süsteemile täidetud.
2. Kasutage Device Manageri veendumaks, et võrgukaart on korralikult paigaldatud. **Kui seadme ees on küsi- või hüüumärk, siis on vaja võrgukaart või draiverid uuesti paigaldada. Selleks, et kasutada Windows 2000/XP Device Manageri, tehke parem klõpp My Computer, klõpsake Properties, tehke klõpp Hardware sakil ja siis klõpsake Device Manager. Selleks, et kasutada Windows Vista Device Manageri, tehke parem klõpp Computer, klõpsake Properties, ja siis klõpsake Device Manager.**
3. Kui Device Manager ei tunne uue võrgukaardi olemasolu ära, veenduge, et võrgukaart on PCI pessa korralikult paigaldatud.
4. Paigaldage arvutis võrgukaart teise PCI pesasse.

## 3. Windows tunneb uue riistvara ära, aga ma ei saa arvutivõrguga ühendust. Mida ma peaksin tegema?

1. Veenduge, et RJ-45 Etherneti kaabel on switchi või ruuteri juurest korralikult arvutivõrku ühendatud.
2. Veenduge, et võrgukaardi LED-tuled põlevad.  
Veenduge, et TCP/IP seadistustes on märgitud **Obtain an IP address automatically** (jälgige allolevaid samme).

## Windows 7

1. Minge **Control Panel**, klõpsake **Network and Internet**, klõpsake **Network and Sharing Center**, klõpsake **Change Adapter Settings** ja tehke parem klõpp **Local Area Connection** ikoonil ja klõpsake **Properties**.



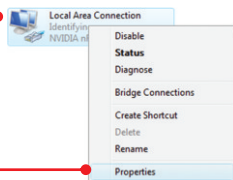
Obtain an IP address automatically  
 Use the following IP address:

IP address:   
 Subnet mask:   
 Default gateway:

2. Klõkkige **Internet Protocol Version 4(TCP/IPv4)** ja siis klõkkige **Properties**, peale seda klõkkige **Obtain an IP address automatically**.

## Windows Vista

1. Minge **Control Panel**, klõkkige **Network and Internet**, klõkkige **Network and Sharing Center**, klõkkige **Manage Network Connections** ja tehke parem klõkk **Local Area Connection** ikoonil ja klõkkige **Properties**.



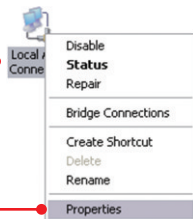
Obtain an IP address automatically  
 Use the following IP address:

IP address:   
 Subnet mask:   
 Default gateway:

2. Klõkkige **Internet Protocol Version 4(TCP/IPv4)** ja siis klõkkige **Properties**, peale seda klõkkige **Obtain an IP address automatically**.

## Windows XP/2000/2003Server

1. Minge **Control Panel**, topeltklõkkige **Network Connections** ikoonil ja siis tehke parem klõkk **Local Area Connection** ikoonil ja siis klõkkige **Properties**.



Obtain an IP address automatically  
 Use the following IP address:

IP address:   
 Subnet mask:   
 Default gateway:

2. Klõkkige **Internet Protocol (TCP/IP)** ja siis klõkkige **Properties**, peale seda klõkkige **Obtain an IP address automatically**.



#### **4. Kuidas paigaldada draiverid Windows 98 või ME korral?**

Vaadake palun kasutaja käsiraamatust draiveri CD-plaadilt.

#### **5. Miks minu võrguühenduse kiirus on 1000Mbps asemel ainult 100Mbps?**

1. Kontrollige üle Etherneti kaabel. Veenduge, et te kasutate CAT-5 või CAT-6 Etherneti kaablit. Mõned CAT-5 kaablid ei sobi Gigabit seadmetega kasutamiseks.
2. Veenduge, et olete ühenduses 1000Mbps switchiga.

Kui teil endiselt esineb probleeme või on küsimusi **TEG-PCITXR\_TEG-PCITXRL**, kohta, lugege lisateavet kasutaja käsiraamatust draiveri CD-plaadilt või võtke ühendust Trendneti tehnilise toe osakonnaga.

### Sertifikaadid:

Seade on testitud ning vastab FCC ja CE reeglitele.

Seade vastab järgmistele tingimustele:

(1) Seade ei tohi põhjustada ohtlikke häireid.

(2) Seade peab võtma vastu kõiki signaale, sealhulgas signaale, mis võivad põhjustada soovimatuid häireid seadme töös.



Elektri- ja elektroonikatoodete jäätmeid ei tohi ära visata koos olmejäätmetega. Abivahendite olemasolu korral palume ümbertöötlemiseks sorteerida. Jäätmete ümbertöötlemise kohta küsige nõu oma kohalikul jaemüüjalt.



**MÄRKUS:** TOOTJA EI VASTUTA ÜHEGI TV VÕI RAADIO HÄIRE EEST, MIS ON PÕHJUSTATUD SEADME LUBAMATUST ÜMBEREHITAMISEST. IGASUGUNE ÜBERMODIFITSEERIMINE TÜHISTAB AUTORIVASTUTUSE SEADMELE.



## Product Warranty Registration

Please take a moment to register your product online.  
Go to TRENDnet's website at <http://www.trendnet.com/register>