

Guia de Instalação Rápida

TEG-PCITXR

Português	1
1. Antes de Iniciar	1
2. Como instalar	2
Troubleshooting	5

1. Antes de Iniciar



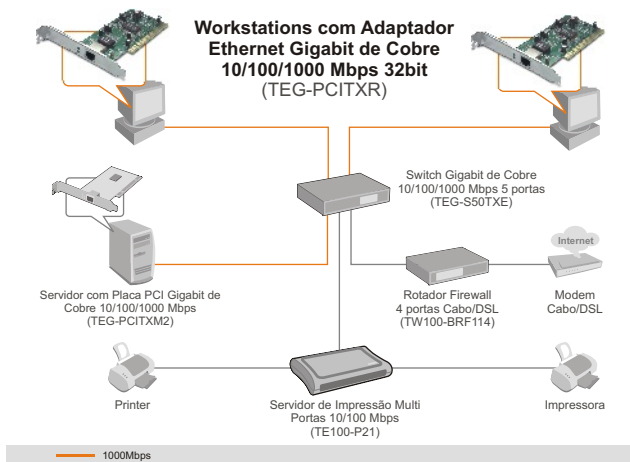
Conteúdo da Embalagem

- TEG-PCITXR
- Guia de Instalação Rápida
- CD-ROM de Driver

Requisitos do Sistema

- Slot PCI 2.2 32-bit
- Drive de CD-ROM
- CPU: Intel Pentium 300 Mhz ou superior
- Memória: 32 MB RAM ou superior
- Windows 2003 Server/XP/2000/ME/98
- Um cabo Ethernet RJ-45

Aplicativo



2. Como instalar

1. **Desligue** seu computador e então abra o gabinete de seu computador.



2. Insira a Placa PCI firmemente em um slot PCI disponível e então ligue o computador e aguarde até o Windows aparecer.



Windows 2003 Server

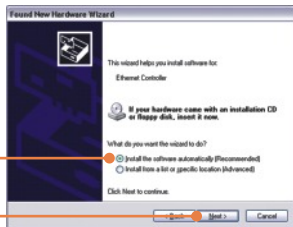
Windows 2003 Server irá automaticamente detectar e instalar os drivers apropriados. Pule até o **passo 13**.

Windows XP

3. O **Found New Hardware Wizard** (Assistente de Novo Hardware Encontrado) vai aparecer, selecione **No, not this time** (Não, não desta vez) e então clique **Next** (Próximo).



4. Insira o **CD-ROM** no drive de CD-ROM, selecione **Install the software automatically (Recommended)** (Instalar Software Automaticamente (Recomendado)) e então clique **Next** (Próximo).

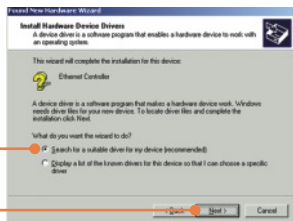


5. Clique **Finish** (Finalizar)

Windows 2000

6. O **Found New Hardware Wizard** (Novo Hardware Encontrado) vai aparecer. Clique **Next** (Próximo).

7. Selecione **Search for a suitable driver for my device** (Procure por um driver adequado para meu dispositivo) e então clique **Next** (Próximo).

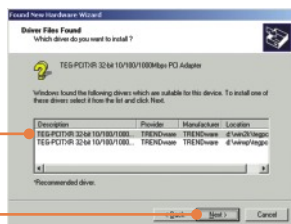


8. Quando aparecer: **Locate Driver Files** (Localizar Arquivos de Driver), clique **Specify a location** (Especificar Localização) e então clique **Next** (Próximo)

9. Insira o **CD-ROM** no drive de CD-ROM, digite **D:\WIN2K** e então clique **OK**.

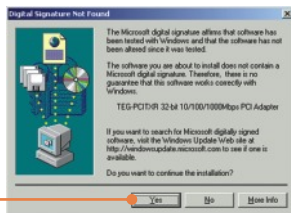


10. Quando aparecer a janela: **Driver Files Search Results** (Resultado de Pesquisa de Drivers), clique **Install one of the other drivers** (Instale um dos outros drivers) e então clique **Next** (Próximo).



11. Selecione os drivers apropriados e então clique **Next** (Próximo).

12. Quando a janela **Digital Signature Not Found** (Assinatura Digital Não Encontrada) aparecer, clique e então clique **Finish** (Finalizar).



13. Conecte um cabo de rede RJ-45 do computador a uma porta Ethernet disponível de seu roteador ou switch.

Sua instalação agora está completa.

P1: O Windows não reconhece meu novo hardware. O que devo fazer?

R1: Certifique-se de que seu computador atende aos requisitos mínimos como especificado na **Seção 1**. Segundo, vá para **Start -> Control Panel -> Hardware -> Device Manager** (Iniciar -> Painel de Controle -> Hardware -> Gerenciador de Dispositivo). Na lista de tipos de dispositivos, faça duplo clique em **Network Adapters** (Adaptadores de Rede). Se você vê um dispositivo de rede com um ponto de interrogação ou de exclamação amarelo ao lado, faça duplo clique no ponto, clique em **Drivers** e clique **Update Drivers** (Atualizar Drivers). Siga as instruções do **Hardware Update Wizard** (Assistente de Atualização de Hardware) como ilustrado na **Seção 2**. Terceiro, se o gerenciador de dispositivo (device manager) não reconhecer a presença de um novo adaptador de rede, certifique-se de que o adaptador de rede está firmemente encaixado no slot PCI.

P2: O Windows reconheceu meu novo hardware, mas eu não consigo conectar à minha rede. O que devo fazer?

R2: Primeiro, certifique-se de que o Cabo Ethernet RJ-45 está seguramente conectado, do switch ou roteador ao seu adaptador de rede. Segundo, verifique se os LEDs na sua placa de rede estão acesos. Terceiro, verifique se os protocolos TCP/IP estão ajustados para **Obtain an IP address automatically** (Obter endereço IP automaticamente).

P3: Como eu instalo os drivers no Windows 98SE ou ME?

R3: Favor recorrer ao Guia do Usuário incluído no Driver de CD-ROM.

P4: Por que eu só estou conseguindo uma conexão de rede com velocidade de 100 Mbps ao invés de 1000 Mbps?

R4: Primeiro, verifique o Cabo Ethernet. Certifique-se de que está usando Cabos Ethernet CAT-5e ou CAT-6. Alguns cabos CAT-5 não estão classificados para rodar em Gigabit. Segundo, verifique o switch para ter certeza de que é um switch 1000 Mbps.

Se você ainda encontrar problemas ou tiver alguma pergunta referente ao TEG-PCITXR, favor recorrer ao Guia do Usuário incluído no CD-ROM de Utilitários e Driver CD-ROM ou entrar em contato com o Departamento de Suporte Técnico da Trendnet.

Certificados

Este equipamento foi submetido a testes e provou ser aderente às Regras FCC e CE. Sua operação está sujeitas às seguintes condições:

- (1) Este dispositivo não pode causar interferência prejudicial.
- (2) Este dispositivo deve aceitar qualquer interferência recebida. Isso inclui interferências que podem causar operação indesejada.



Lixo de produtos elétricos e eletrônicos não deve ser depositado em lixeiras caseiras. Favor reciclar onde há disponibilidade. Verifique com sua Autoridade Local ou Revendedor para obter informações sobre reciclagem.



NOTA: O FABRICANTE NÃO É RESPONSÁVEL POR QUALQUER INTERFERÊNCIA DE RÁDIO OU TV CAUSADA POR MODIFICAÇÕES NÃO AUTORIZADAS NESTE EQUIPAMENTO. TAIS MODIFICAÇÕES PODEM VIOLAR A AUTORIDADE DO USUÁRIO DE OPERAR O EQUIPAMENTO.

ADVERTENCIA

En todos nuestros equipos se mencionan claramente las características del adaptador de alimentación necesario para su funcionamiento. El uso de un adaptador distinto al mencionado puede producir daños físicos y/o daños al equipo conectado. El adaptador de alimentación debe operar con voltaje y frecuencia de la energía eléctrica domiciliar existente en el país o zona de instalación.



TRENDnet Technical Support

US • Canada

Toll Free Telephone: 1(866) 845-3673
24/7 Tech Support



Europe (Germany • France • Italy • Spain • Switzerland • UK)

Toll Free Telephone: +00800 60 76 76 67
English/Espanol - 24/7
Francais/Deutsch - 11am-8pm, Monday - Friday MET

Worldwide

Telephone: +(31) (0) 20 504 05 35
English/Espanol - 24/7
Francais/Deutsch - 11am-8pm, Monday - Friday MET

Product Warranty Registration

Please take a moment to register your product online.
Go to TRENDnet's website at <http://www.trendnet.com>

TRENDnet[®]
20675 Manhattan Place
Torrance, CA 90501
USA