



Quick Installation Guide



TEG-PCBUSR

Table of Contents

Русский	1
1. Что нужно сделать в самом начале	1
2. Порядок установки	2
Troubleshooting	6

1. Что нужно сделать в самом начале



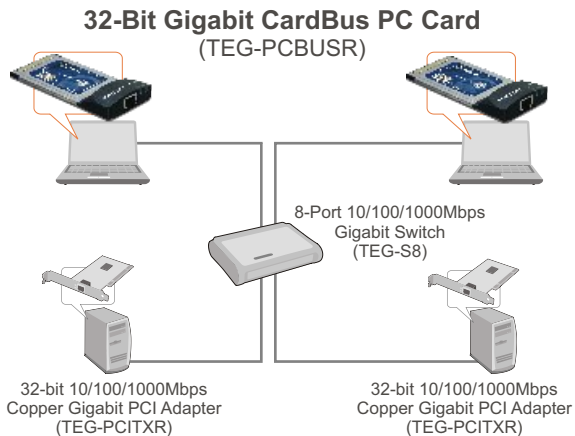
Содержимое упаковки

- TEG-PCBUSR
- Руководство по быстрой установке
- Диск CD-ROM с драйверами

Системные требования

- Гнездо для PC карт CardBus Type II
- Диск CD-ROM
- ЦП: 300МГц или более/ 800МГц или более (Windows Vista)
- Память: ОЗУ 256 МБ или более/ ОЗУ 512 МБ или более (Windows Vista)
- Windows Vista/XP/2000/ME/98SE

Применение



2. Порядок установки

Примечание:

- устройство TEG-PCBUSR рассчитано на «горячее» подключение, т. е. на возможность его присоединения и отсоединения без перезагрузки компьютера.
- В системе Windows Vista драйверы установятся автоматически.
- Другие указания для Windows ME и 98SE приведены в руководстве пользователя.

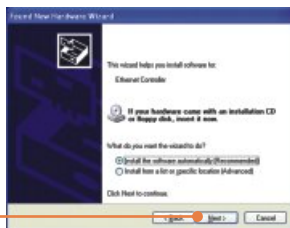
Windows XP

1. Появится **Мастер установки нового оборудования**, выберите **Нет, не сейчас**, затем щелкните по кнопке **Далее**.

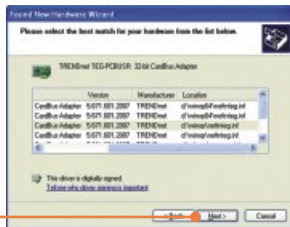


2. Установите **CD-ROM-диск с драйвером** в дисковод CD-ROM компьютера.

3. Вставьте диск **CD-ROM** в дисковод и выберите **Установить программное обеспечение автоматически (рекомендуется)**, затем щелкните по кнопке **Далее**.



4. Выберите нужный драйвер и нажмите на кнопку **Далее**. Если вы пользуетесь 64-разрядной версией Windows XP 64-bit, выберите драйвер здесь: d:\winxpr64. Если вы пользуетесь 32-разрядной версией Windows XP 64-bit, выберите драйвер здесь: d:\winxpr.



Примечание: D:\ соответствует букве диска, присвоенной дисководу CD-ROM.

5. Щелкните по кнопке **Завершить**.

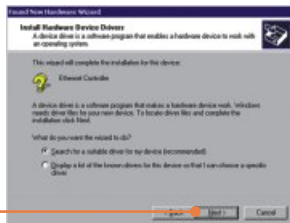


Windows 2000

1. Появится **Мастер установки нового оборудования**. Нажмите на кнопку **Далее**.



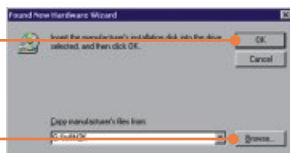
2. Выберите **Поиск подходящего драйвера для моего устройства (рекомендуется)** и нажмите на кнопку **Далее**.



3. Выберите **Указать путь** и нажмите на кнопку **Далее**.

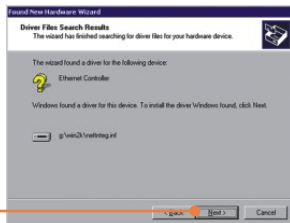


4. Введите **G:\WIN2K** и нажмите на кнопку **ОК**.

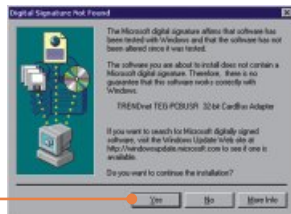


Примечание: G:\ represents the drive letter that is assigned to your CD-ROM drive.

5. Щелкните по кнопке **Далее**.



6. Нажмите на кнопку **Да**.



7. Щелкните по кнопке **Завершить**.



Установка завершена.

Подробнее о конфигурировании устройства TEG-PCBUSR и дополнительных настройках можно узнать на веб-сайте Trendnet по адресу <http://www.trendnet.com>.

Зарегистрируйте свой продукт

Для того, чтобы воспользоваться сервисным обслуживанием и поддержкой на высшем уровне, предлагаем вам зарегистрировать свой продукт в режиме

онлайн здесь: www.trendnet.com/register

Благодарим Вас за то, что Вы выбрали TRENDnet

Q1: Windows is unable to recognize my hardware. What should I do?

A1: First, verify that your computer meets the system requirements as specified in **Section 1**. Second, go to **Start > Control Panel > Hardware > Device Manager**. In the list of device types, double-click on **Network Adapters**. If you see the device with a yellow question mark or exclamation point next to it, double-click on it, click on **Drivers** and click **Update Drivers**. Follow the Hardware Update Wizard instructions as illustrated in **Section 2**. Third, if the device manager fails to recognize the presence of a new networking adapter, verify that the network adapter is firmly seated in the PC CardBus slot. Fourth, install the adapter into another available PC CardBus slot

Q2: Windows recognizes my new hardware, but I'm unable to connect to my network. What should I do?

A2: First, verify that the RJ-45 Ethernet Cable is securely connected from your switch or router to your network adapter. Second, verify that the LEDs on your network card are lit. Third, verify that the TCP/IP settings are set to **Obtain an IP address automatically**.

Q3: When I connect the adapter to a gigabit switch, I am not getting gigabit speeds. What should I do?

A3: Make sure you are using CAT-5e or CAT-6 Ethernet Cables. Some CAT-5 cables are not rated to run in Gigabit.

If you still encounter problems or have any questions regarding the TEG-PCBUSR, please refer to the User's Guide included on the Driver CD-ROM or contact TRENDnet's Technical Support Department.

Certifications

This equipment has been tested and found to comply with FCC and CE Rules.

Operation is subject to the following two conditions:

- (1) This device may not cause harmful interference.
- (2) This device must accept any interference received. Including interference that may cause undesired operation.



Waste electrical and electronic products must not be disposed of with household waste. Please recycle where facilities exist. Check with you Local Authority or Retailer for recycling advice.



NOTE: THE MANUFACTURER IS NOT RESPONSIBLE FOR ANY RADIO OR TV INTERFERENCE CAUSED BY UNAUTHORIZED MODIFICATIONS TO THIS EQUIPMENT. SUCH MODIFICATIONS COULD VOID THE USER'S AUTHORITY TO OPERATE THE EQUIPMENT.

ADVERTENCIA

En todos nuestros equipos se mencionan claramente las características del adaptador de alimentación necesario para su funcionamiento. El uso de un adaptador distinto al mencionado puede producir daños físicos y/o daños al equipo conectado. El adaptador de alimentación debe operar con voltaje y frecuencia de la energía eléctrica domiciliar existente en el país o zona de instalación.



TRENDnet Technical Support

US • Canada

Toll Free Telephone: 1(866) 845-3673

24/7 Tech Support



Europe (Germany • France • Italy • Spain • Switzerland • UK)

Toll Free Telephone: +00800 60 76 76 67

English/Espanol - 24/7

Francais/Deutsch - 11 am-8pm, Monday - Friday MET

Worldwide

Telephone: +[31] [0] 20 504 05 35

English/Espanol - 24/7

Francais/Deutsch - 11 am-8pm, Monday - Friday MET

Product Warranty Registration

Please take a moment to register your product online.

Go to TRENDnet's website at <http://www.trendnet.com/register>

TRENDnet[®]
20675 Manhattan Place
Torrance, CA 90501
USA