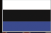




Lühike paigaldusjuhend 

**TEG-160WS**  
**TEG-240WS**  
**C2**

Eesti	1
1. Enne alustamist	1
2. Riistvara paigaldamine	2
3. Veebihalduse utiliit	3
Tõrkeotsing	6



## Pakendi sisu

- TEG-160WS/TEG-240WS
- Utiliidi ja kasutusjuhendi CD-plaat
- Mitme keelne lühike paigaldusjuhend
- 2 montaažikronsteini kruvidega
- AC toitejuhe

## Minimaalsed nõuded süsteemile

- Veebibrauser: Internet Explorer (5.0 või uuem), Netscape (6.0 või uuem)
- Sissepaigaldatud võrgukaardiga arvuti
- Soovituslik Mini-GBIC moodulid (nt. TEG-MGBSX, TEG-MGBS10, TEG-MGBS40, TEG-MGBS80, TEG-MGBS10D35, TEG-MGBS40D35) Mini-GBIC pesadele

### Märkus:

1. Kui riistvara paigaldamine on valmis, kasutage TEG-160WS/TEG-240WS`i seadistamiseks veebibrauserit. Veebipõhisesse seadistamisse sisenemiseks avage oma veebibrauser, sisestage vaikimisi IP aadress <http://192.168.0.1> ja vaikimisi salasõna „admin“. Veenduge, et arvuti ja TEG-160WS/TEG-240WS on seadistatud samasse võrgusegmenti.
2. Mini-GBIC pesad on jagatud Gigabit Etherneti portidega 15 ja 16 (TEG-160WS) ning 23 ja 24 (TEG-240WS). Kui Mini-GBIC pesad on kasutuses, on Gigabit Etherneti portid 15 ja 16 (TEG-160WS) ning 23 ja 24 (TEG- 240WS) blokeeritud.

1. Ühendage **toitejuhe** TEG-160WS/TEG-240WS taha ja seejärel seinakontakti.



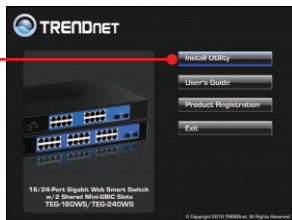
2. Ühendage CAT-5e või 6 RJ-45 võrgukaabel arvutist TEG-160WS/TEG-240WS vabasse Etherneti porti.



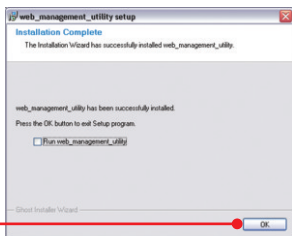
**Märkus:** Kui te tahate kergesti leida kõik võrgus olevad veebi kaudu hallatavad switchid, määrake IP aadress, muutke salasõna ja uuendage firmware, seejärel paigaldage Web Management Utility. Järgige alljärgnevat punkte.

#### Windowsi kasutajatele

1. Sisestage **utiliidi CD-plaat** arvuti CD-kettaseadmesse ja seejärel klikkige **Install Utility**.



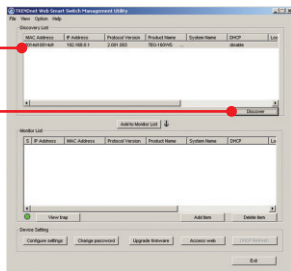
2. Järgige **Installation Wizard** juhiseid. Klikkige **OK** nupul.



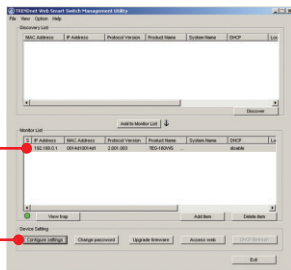
3. Klikkige **Start** → **Programs** → **Web\_Management\_UTILITY**, ja seejärel klikkige **Web\_Management\_UTILITY**.



4. Klõikige **Discovery** ja seejärel topeltklõikige **Switch**, mis ilmub **Discovery List**'l.



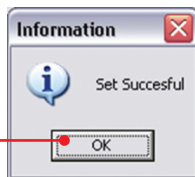
5. Klõikige **Switch Monitor List**'is ja seejärel klõikige **Configuration setting**.



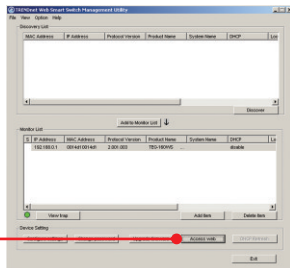
6. Seadistage **IP Address**, **Subnet mask**, **Gateway** ja **Password**. Klõikige **Set**.



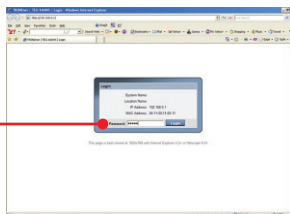
7. Klõikige **OK**. nupul.



8. Klõkkige **Access Web**.



9. Sisestage **Password** ja seejärel klõkkige **Login** nupul. Vaikimisi on salasõna **admin**.



## Paigaldamine on lõppenud.

Täpsemat teavet **Web Smart Switch Management Utility** seadistamise ja edasisõudnud valikute kohta leiate kasutusjuhendist utiliidi CD-plaadil (inglise keeles) või TRENDneti veebilehelt <http://www.trendnet.com>

## Teie seadmete registreerimine

Et kindlustada teid parima teeninduse ja toega, palun leidke moment, et registreerida teie toode OnLines [www.trendnet.com/register](http://www.trendnet.com/register) Täname, et te valisite TRENDnet'i.

## 1. Pärast TEG-160WS/TEG-240WS`i ühendamist seinakontakti, ei hakka LED-tuled põlema.

Kontrollige toitejuhtme ühendust TEG-160WS/TEG-240WS`iga ja seinakontaktiga. Samuti kontrollige, et seinakontaktis on vool.

## 2. Ma klikkisin pärast Web-Management Utility paigaldamist Discovery`il, aga Utility ei leia TEG-160WS/TEG-240WS. Mida ma peaksin tegema?

1. Et toide tuleb TEG-160WS/TEG-240WS`i ja kõik ühendused on kinnitatud. Samuti kontrollige, et arvuti IP aadress on samas segmendis TEG-160WS/TEG-240WS`iga.
2. Et arvuti IP aadress on samas segmendis TEG-160WS/TEG-240WS`iga. Vaikimisi on TEG-160WS/TEG-240WS`i IP aadress <http://192.168.0.1> ja vaikimisi salasõna on „admin“.

## 3. Kui ma sisenen veebibrauserit kasutades TEG-160WS/TEG-240WS`i, ilmub ekraanile “only one user can login”. Mida ma peaksin tegema?

TEG-160WS/TEG-240WS`i seadistatakse teisest arvutist. Palun oodake, kuni teine kasutaja ennast välja logib. Kui kasutaja on ennast juba välja loginud ja ekraanile ilmub sama teade, siis ühendage TEG-160WS/TEG-240WS`i toide lahti, oodake 5 sekundit, ühendage taas toitejuhe TEG-160WS/TEG-240WS`iga, oodake 5 sekundit enne switchi sisselülitamist ja veebipõhisele seadistamislehele sisselogimist.

## 4. Ma unustasin administraatori salasõna. Kuidas ma algseadistan TEG-160WS/TEG-240WS`i?

Vajutage 10 sekundit *reset* nuppu, kasutades selleks pastakat või kirjaklambrit. Vaikimisi salasõna on **admin**.

## 5. Kui ma ühendan arvuti switchi gigabit porti, hakkab LINK/ACT LED-tuli põlema, aga 1000Mbps (TEG-160WS) või SPEED (TEG-240WS) LED-tuli jääb kustunuks.

1. TEG-160WS puhul, kui 1000Mbps LED-tuli ei hakka põlema, on arvutiühenduse kiirus 10Mbps või 100Mbps (kui 100Mbps LED-tuli põleb).
2. TEG-240WS korral, kui SPEED LED-tuli ei hakka põlema, on arvutiühenduse kiirus 10Mbps. Kui SPEED LED-tuli on kollane, on arvutiühenduse kiirus 100Mbps. Veenduge, et Teil on paigaldatud gigabitine Etherneti adapter. Samuti veenduge, et Te kasutate Cat-5e või Cat 6 Etherneti kaablit.

Kui Teil endiselt esineb probleeme või on küsimusi **TEG-160WS/TEG-240WS`i** kohta, lugege lisateavet kasutusjuhendist utiliidi CD-plaadilt (Inglise keeles) või võtke ühendust TRENDneti tehnilise toe osakonnaga



### Sertifikaadid:

Seade on testitud ning vastab FCC ja CE reeglitele.

Seade vastab järgmistele tingimustele:

(1) Seade ei tohi põhjustada ohtlikke häireid.

(2) Seade peab võtma vastu kõiki signaale, sealhulgas signaale, mis võivad põhjustada soovimatuid häireid seadme töös.



Elektri- ja elektroonikatoodete jäätmeid ei tohi ära visata koos olmejäätmetega. Abivahendite olemasolu korral palume ümbertöötlemiseks sorteerida. Jäätmete ümbertöötlemise kohta küsige nõu oma kohalikul jaemüüjalt.



**MÄRKUS:** TOOTJA EI VASTUTA ÜHEGI TV VÕI RAADIO HÄIRE EEST, MIS ON PÕHJUSTATUD SEADME LUBAMATUST ÜMBEREHITAMISEST. IGASUGUNE ÜBERMODIFITSEERIMINE TÜHISTAB AUTORIVASTUTUSE SEADMELE.



**TRENDnet<sup>®</sup>**

## Product Warranty Registration

Please take a moment to register your product online.  
Go to TRENDnet's website at <http://www.trendnet.com/register>