

# TE100-P1U

## Quick Installation Guide

Version 10.07.05



**TRENDnet**

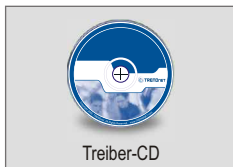
# Table of Contents

Deutsch .....	1
1. Vorbereitung der Installation .....	1
2. Produktbeschreibung .....	2
3. Installation der Hardware .....	3
4. Konfiguration des Druckservers .....	4
5. Hinzufügen des Netzwerkdruckers zu Ihren PC-Einstellungen .....	8
Troubleshooting .....	12

## 1. Vorbereitung der Installation

### Packungsinhalt

Prüfen Sie bitte, ob alle erforderlichen Einzelteile in der Packung vorhanden sind:

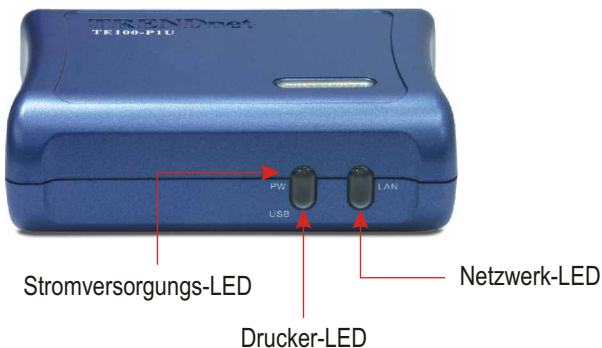
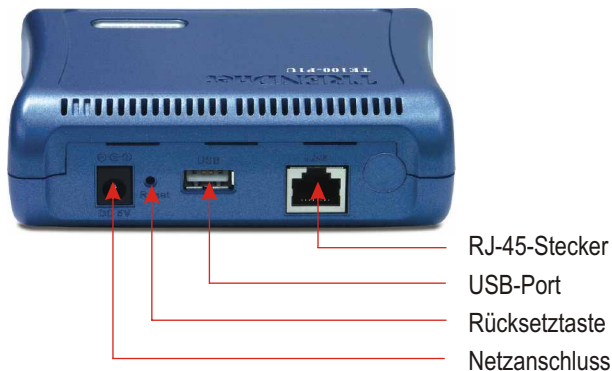


### Mindestsystemanforderungen

1. Pentium 100 MHz oder schneller
2. 8 MB RAM oder mehr
3. Windows 95/98/NT/ME/2000/XP/2003, HP-UX Unix, Sun, Solaris, SCO Unix, AIX, Unixware, Linux, Mac

## 2. Produktbeschreibung

Der Druckserver verfügt über einen RJ-45-Stecker und einen USB-2.0-Anschluss. Er ist außerdem mit drei LEDs zur Anzeige der Stromversorgung, Netzwerk- und Druckeraktivität ausgestattet.



### 3. Installation der Hardware

1. Schalten Sie den Druckserver und die Drucker aus.
2. Verbinden Sie den Druckeranschluss des Servers mit den Druckern.
3. Verbinden Sie den LAN-Port über das RJ-45-Kabel mit dem Hub oder Switch Ihres Netzwerks.
4. Verbinden Sie das Netzteil mit dem Netzanschluss auf der Rückseite des Druckerservers.
5. Schalten Sie den Drucker ein.

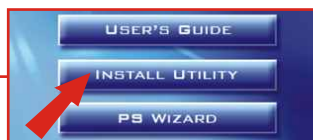
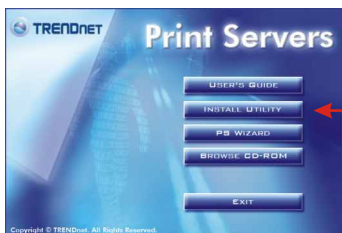


# 4. Konfiguration des Druckservers

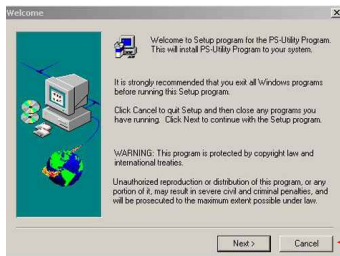
**Hinweis:** Benutzer von MACs ändern bitte die IP-Adresse des Computers auf 192.168.0.X (X ist eine beliebige Nummer von 2 bis 254) und geben in den Webbrowser **192.168.0.1** ein, um auf das Internetprogramm des Druckservers zugreifen zu können.

## Für Benutzer von Windows

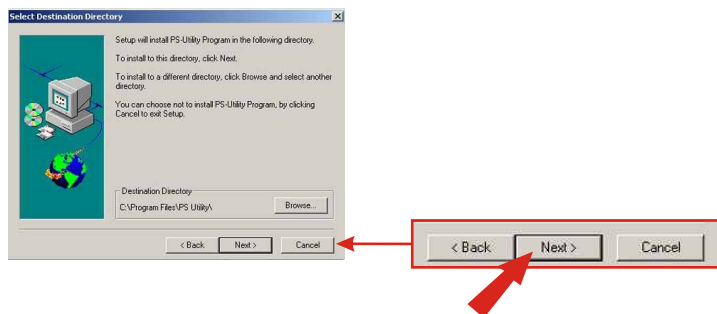
1. Legen Sie die CD des TE100-P1U in das CD-ROM-Laufwerk Ihres Computers ein.
2. Klicken Sie auf **Install Utility** (Hilfsprogramm installieren).



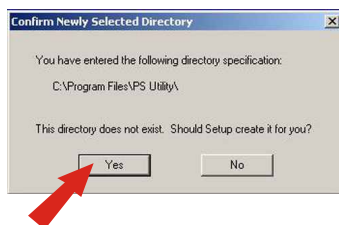
3. Klicken Sie auf **Next (Weiter)**.



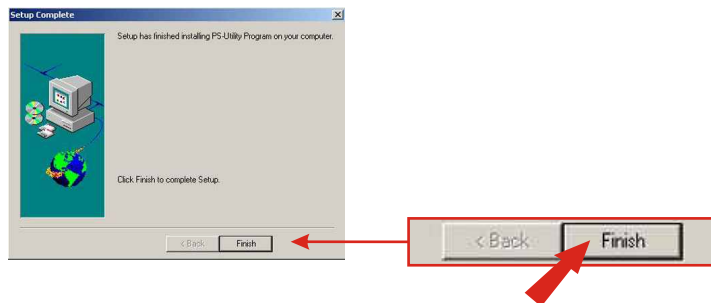
#### 4. Klicken Sie auf **Next (Weiter)**.



#### 5. Klicken Sie auf **Yes (Ja)**.



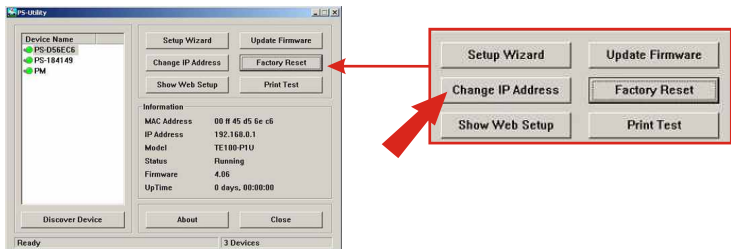
#### 6. Klicken Sie auf **Finish (Fertigstellen)**.



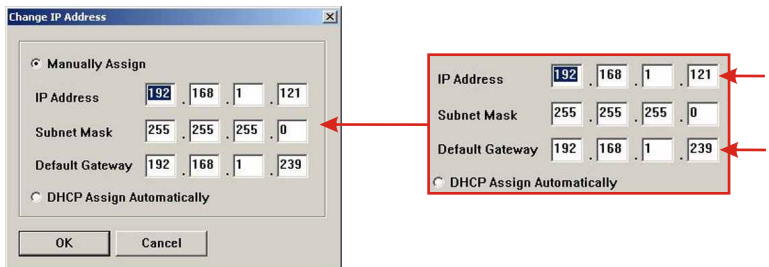
7. Doppelklicken Sie auf das Symbol für das Druckserverprogramm.



8. Das Hilfsprogramm erkennt die verfügbaren Druckserver im Netzwerk. Markieren Sie den Druckserver, den Sie konfigurieren möchten, und klicken Sie dann auf **Change IP Address** (IP-Adresse ändern).



9. Geben Sie die IP-Adresse Ihres bestehenden Netzwerks ein. Geben Sie den Default Gateway ein (d.h. die lokale IP-Adresse Ihres Routers).

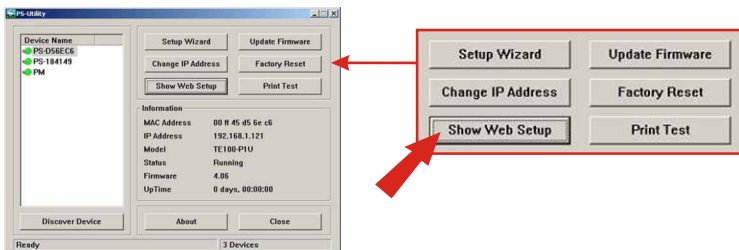




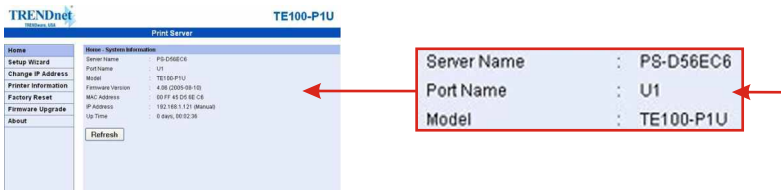
10. Klicken Sie auf **OK**.



11. Klicken Sie auf **Show Web Setup** (Web-Setup anzeigen).



12. Notieren Sie sich die **Server- und Portnamen**.



Der Druckserver ist jetzt vollständig konfiguriert. Weitere Einzelheiten finden Sie in der Bedienungsanleitung auf der beiliegenden CD.

# 5. Hinzufügen des Netzwerkdruckers zu Ihren PC-Einstellungen

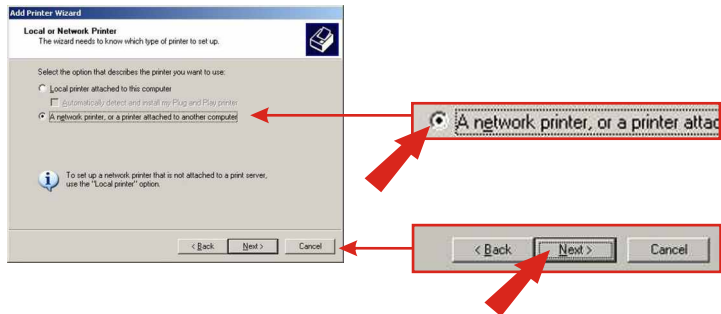
## Bei Windows 95/98/ME/2000/XP

**Hinweis:** Wenn Sie Windows 95/98/ME verwenden, muss NETBEUI installiert sein, bevor Sie die untenstehenden Anweisungen ausführen. Bei Windows 2000/XP können Sie Ihren Drucker einfach entsprechend der folgenden Schritte hinzufügen. Detaillierte Hinweise zum TCP/IP-Druck entnehmen Sie bitte der Bedienungsanleitung auf der CD.

1. Klicken Sie bei Windows 2000/XP auf **Start** → **Control Panel** (Systemsteuerung).  
Klicken Sie bei Windows 95/98/ME auf **Start** → **Settings** (Einstellungen) **Control Panel** (Systemsteuerung).
2. Doppelklicken Sie auf das Symbol **Printers and Faxes** (Drucker und Faxgeräte).
3. Klicken bzw. doppelklicken Sie auf **Add Printer** (Drucker hinzufügen).
4. Klicken Sie auf **Next (Weiter)**.



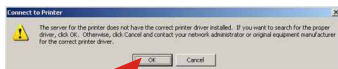
5. Markieren Sie die Option **Network Printer** (Netzwerkdrucker) und klicken Sie auf **Next** (Weiter).



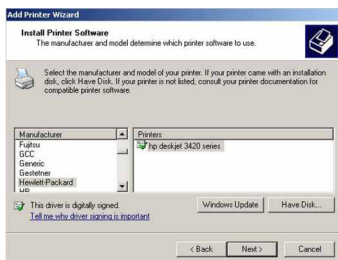
6. Klicken Sie auf die Option, bei der Sie den Portnamen eingeben können. Tippen Sie die Namen des Servers und des Port im folgenden Format ein: **\\Servername\Portname**. Wenn Sie zum Beispiel einen USB-Drucker mit dem **USB1**-Anschluss verbunden haben, geben Sie **\\PS-D56EC6\U1** OHNE LEERZEICHEN ein. Klicken Sie auf **Next** (Weiter).



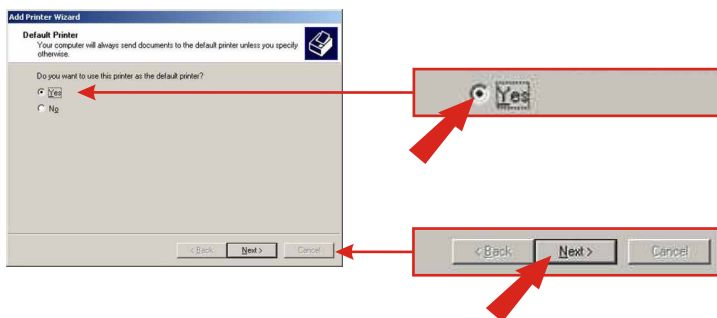
## 7. Klicken Sie auf **OK**.



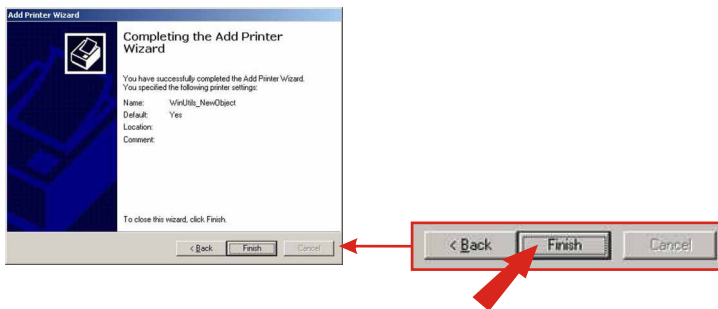
## 8. Wählen Sie den geeigneten Treiber für Ihren Drucker aus.



## 9. Klicken Sie auf **Yes (Ja)**. Klicken Sie auf **Next (Weiter)**.



## 10. Klicken Sie auf **Finish (Fertigstellen)**.



Der Drucker ist jetzt korrekt zu Ihren PC-Einstellungen hinzugefügt. Wenn Sie mehrere Drucker verwenden, wiederholen Sie die Schritte 1 - 10 bitte so lange, bis alle Drucker in Ihren PC-Einstellungen vorhanden sind.

# Troubleshooting

**Q1: I cannot add a network printer after I typed the server name and port name.**

**A1:** Please double check your hardware connections. Make sure that your printer is connected properly to the print server and your power adapter is connected properly to a power outlet. (See 3. **Hardware Installation**)

**Q2: I have double checked my hardware connections and have verified that everything is connected properly, but I still cannot connect to my printer after I typed in the server name and port name.**

**A2:** Make sure that you are typing the correct port name.

**Q3: I verified that the hardware installation is correct and typed the correct port name, but I still cannot find the network printer.**

**A3:** Make sure that the server name and port name is entered correctly. There should be no spaces, and the back slashes that separate the server name and port name should be this, \\, instead of this, //. (See 5. **Add Network Printer**).

**Q4: I typed in the server name and port name correctly and successfully installed the network printer. But I can't print a test page.**

**A4:** Make sure that the printer is **online** by turning the printer on. Make sure the power adapter of your printer is properly connected to a power outlet.

**Q5: I successfully added a network printer to my computer, and my printer is receiving power. I can also print a test page, but I cannot print anything from Microsoft Word or other applications.**

**A5:** Make sure to set the newly installed network printer to your **default** printer.

**Q6: I configured my print server to automatically receive an IP Address from a DHCP server, and now I cannot go into the print server's web utility.**

**A6:** Open **PS-Utility v2.00** (See 4. **Configure the Print Server**) to locate your Print Server's IP address. For MAC users, press the **Reset** button at the back of the TE100-P1U, hold the button for 15 seconds, release the button, and enter **http://192.168.0.1** in a web browser to access the web utility feature.

**Q7: I pressed the reset button and held it for 15 seconds. I also typed in http://192.168.0.1 in a web browser, but I still cannot access my print server.**

**A7:** Make sure to change your IP Address to **192.168.0.xxx** where **xxx** is an available number between 2 to 253.

If you have any questions regarding the **TE100-P1U 1-port USB 2.0 Print Server**, please contact TRENDnet's Technical Support Department.

## Certifications

This equipment has been tested and found to comply with FCC and CE Rules. Operation is subject to the following two conditions:

- (1) This device may not cause harmful interference.
- (2) This device must accept any interference received.  
Including interference that may cause undesired operation.



**NOTE:** THE MANUFACTURER IS NOT RESPONSIBLE FOR ANY RADIO OR TV INTERFERENCE CAUSED BY UNAUTHORIZED MODIFICATIONS TO THIS EQUIPMENT. SUCH MODIFICATIONS COULD VOID THE USER'S AUTHORITY TO OPERATE THE EQUIPMENT.



# TRENDnet

## Product Warranty Registration

Please take a moment to register your product online.  
Go to TRENDnet's website at <http://www.TRENDNET.com>

### TRENDnet Technical Support

#### US/Canada Support Center

**Contact**

**Telephone:** 1(888) 777-1550

**Fax:** 1(310) 626-6267

**Email:** [support@trendnet.com](mailto:support@trendnet.com)

**Tech Support Hours**

7:30am - 6:00pm Pacific Standard Time  
Monday - Friday

#### European Support Center

**Contact****Telephone**

Deutsch : +49 (0) 6331 / 268-460

Français : +49 (0) 6331 / 268-461

0800-907-161 (numéro vert)

Español : +49 (0) 6331 / 268-462

English : +49 (0) 6331 / 268-463

Italiano : +49 (0) 6331 / 268-464

Dutch : +49 (0) 6331 / 268-465

**Fax:** +49 (0) 6331 / 268-466

**Tech Support Hours**

8:00am - 6:00pm Middle European Time  
Monday - Friday

**TRENDnet**

3135 Kashiwa Street. Torrance, CA 90505

**<http://www.TRENDNET.com>**