

# TE100-P1U

## Quick Installation Guide

Version 10.07.05



**TRENDnet**

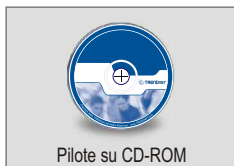
# Table of Contents

Français .....	1
1. Préparation de l'installation .....	1
2. Détails du produit .....	2
3. Installation du matériel .....	3
4. Configuration du serveur d'impression .....	4
5. Ajout de l'imprimante réseau sur votre PC .....	8
Troubleshooting .....	12

## 1. Préparation de l'installation

### Contenu de l'emballage

Veillez vérifier la présence des éléments suivants dans la boîte :



### Configuration PC minimale

1. Processeur Pentium 100Mhz ou plus rapide
2. 8 MB de RAM ou davantage
3. Systèmes d'exploitation Windows 95/98/NT/ME/2000/XP/2003, HP-UX Unix, Sun O.S, Solaris, SCO Unix, AIX, Unixware, Linux, Mac O.S.

## 2. Détails du produit

Le serveur d'impression est équipé d'une prise RJ-45, et d'un port USB 2.0. Il est également pourvu de trois voyants lumineux indiquant l'alimentation, l'activité réseau et l'activité d'impression.



Prise RJ-45

Port USB

Bouton de réinitialisation

Prise de l'adaptateur secteur



Voyant d'alimentation

Voyants d'impression

Voyant réseau

### 3. Installation du matériel

1. Eteignez le serveur d'impression et les imprimantes.
2. Branchez les imprimantes au port du serveur d'impression.
3. Branchez le câble RJ45 au port LAN et sur le hub ou le commutateur de votre réseau.
4. Branchez l'adaptateur secteur dans la prise d'alimentation située au dos du serveur d'impression.
5. Allumez l'imprimante.

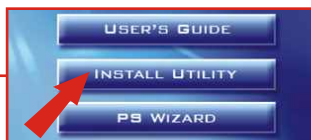


# 4. Configuration du serveur d'impression

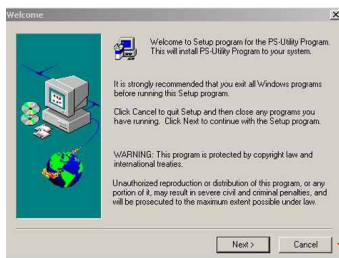
**Remarque :** Les utilisateurs MAC doivent modifier m'adresse IP de leurs ordinateurs et introduire 192.168.0.X (X étant un chiffre disponible entre 2 et 254), et **192.168.0.1** dans leur navigateur Internet afin d'accéder à l'utilitaire du serveur d'impression sur Internet.

## Utilisateurs Windows

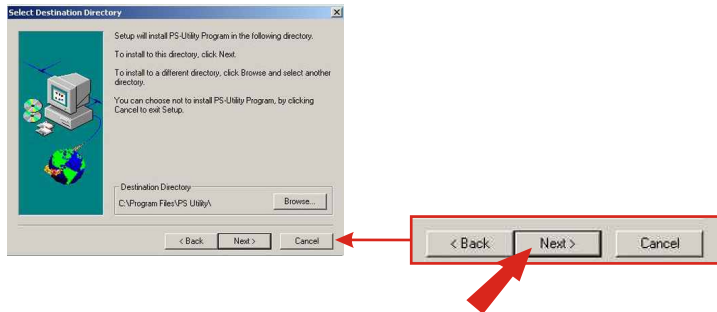
1. Insérez le CD-ROM du TE100-P1U dans le lecteur de CD-ROM de votre ordinateur.
2. Cliquez sur **Install Utility (Installer l'utilitaire)**.



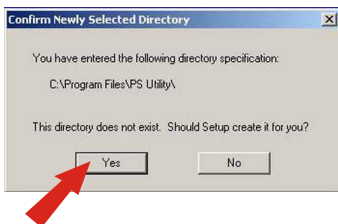
3. Cliquez sur **Next (Suivant)**.



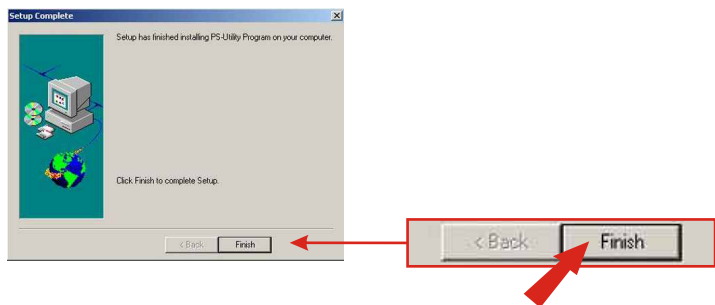
#### 4. Cliquez sur **Next (Suivant)**.



#### 5. Cliquez sur **Yes (Oui)**.



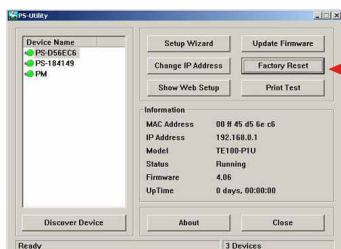
#### 6. Cliquez sur **Finish (Terminer)**.



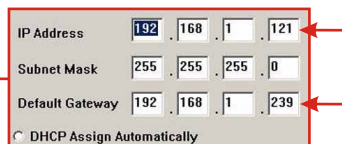
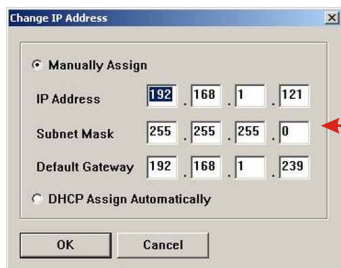
7. Double-cliquez sur l'icône **PS-Utility**.



8. L'utilitaire détectera tous les serveurs d'impression présents sur le réseau. Sélectionnez le serveur d'impression que vous désirez configurer et cliquez sur **Change IP Address (Changer l'adresse IP)**.



9. Encodrez l'adresse IP correspondant à votre réseau actuel. Encodrez la Passerelle par défaut (l'adresse IP locale de votre routeur).

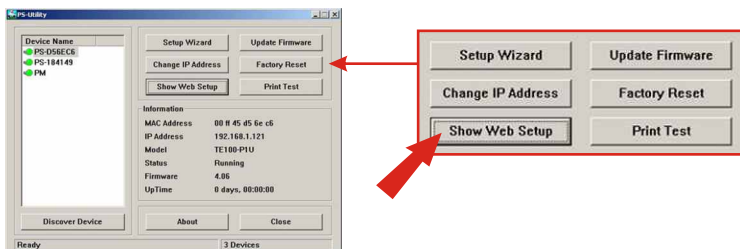




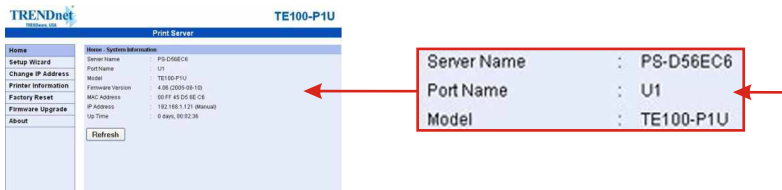
10. Cliquez sur **OK**.



11. Cliquez sur **Show Web Setup** (Montrer les paramètres Internet).



12. Inscrivez le **Nom du serveur** et le **Nom de Port**.



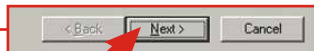
La configuration du serveur d'impression est à présent terminée. Pour plus d'informations, veuillez consulter le Guide de l'utilisateur repris sur le CD-ROM.

# 5. Ajout de l'imprimante réseau sur votre PC

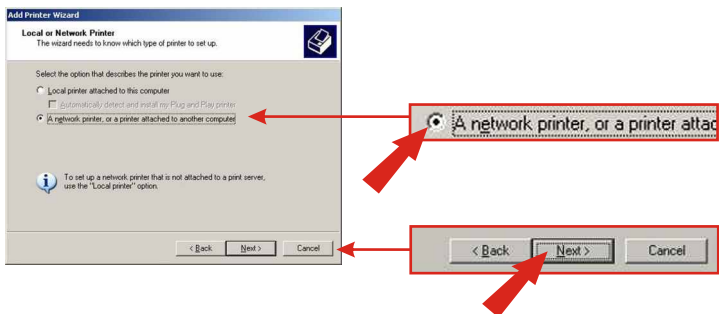
## Pour Windows 95/98/ME/2000/XP

**Remarque :** Si vous utilisez Windows 95/98/ME, assurez-vous que NETBEUI est installé avant de suivre les instructions ci-dessous. Si vous utilisez Windows 2000/XP, vous pouvez alors simplement ajouter votre imprimante en suivant les instruction ci-dessous. En ce qui concerne les instructions d'impression TCP/IP, veuillez consulter le Guide de l'utilisateur repris sur le CD-ROM pour plus d'informations.

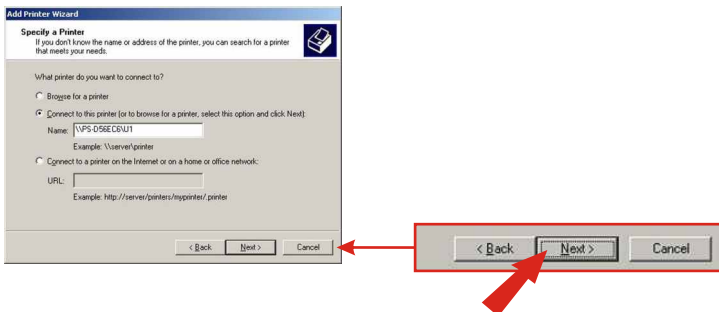
1. Pour Windows 2000/XP, cliquez sur **Start** (Démarrer) → **Control Panel** (Panneau de configuration).  
Pour Windows 95/98/ME, cliquez sur **Start** (Démarrer) → **Settings** (Paramètres) → **Control Panel** (Panneau de configuration).
2. Double-cliquez sur l'icône **Printers and Fax** (Imprimantes et fax).
3. Cliquez ou double-cliquez sur **Add Printer** (Ajouter une imprimante).
4. Cliquez sur **Next** (Suivant).



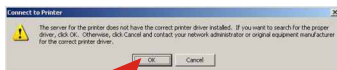
5. Sélectionnez l'option **Network Printer** (Imprimante réseau) et cliquez sur **Next** (Suivant).



6. Cliquez sur l'option vous permettant d'encoder le nom de port.  
Tapez le nom du serveur et de port en respectant le format suivant :  
**\\nom du serveur\nom de port**. Par exemple, vous indiquerez  
**\\PS-D56EC6U1 SANS ESPACE** entre les caractères. Cliquez sur **Next**  
(Suivant).



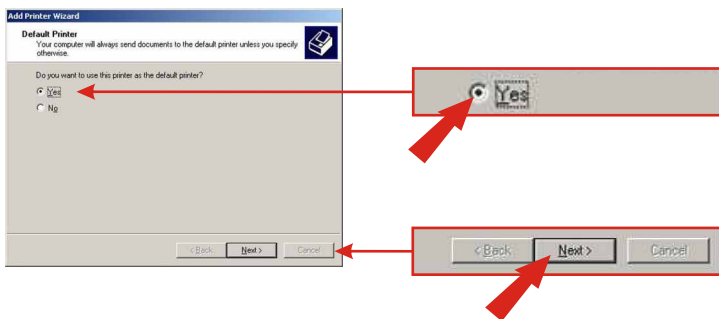
7. Cliquez sur **OK**.



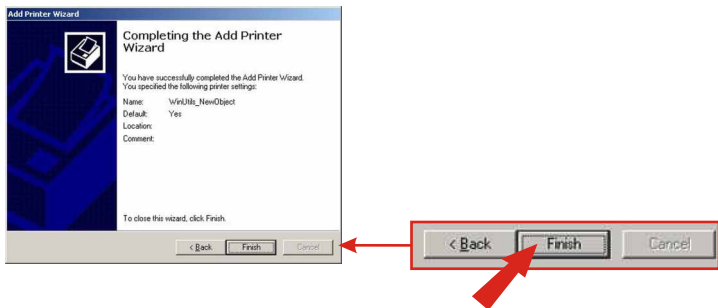
8. Sélectionnez le pilote adéquat pour votre imprimante.



9. Cliquez sur **Yes (Oui)**. Cliquez sur **Next (Suivant)**.



## 10. Cliquez sur **Finish** (Terminer).



Vous avez terminé l'ajout de l'imprimante à votre PC. S'il y a plus d'une imprimante, veuillez répéter les étapes de 1 à 10 jusqu'à ce que toutes les imprimantes soient ajoutées à votre PC.

# Troubleshooting

**Q1: I cannot add a network printer after I typed the server name and port name.**

**A1:** Please double check your hardware connections. Make sure that your printer is connected properly to the print server and your power adapter is connected properly to a power outlet. (See 3. **Hardware Installation**)

**Q2: I have double checked my hardware connections and have verified that everything is connected properly, but I still cannot connect to my printer after I typed in the server name and port name.**

**A2:** Make sure that you are typing the correct port name.

**Q3: I verified that the hardware installation is correct and typed the correct port name, but I still cannot find the network printer.**

**A3:** Make sure that the server name and port name is entered correctly. There should be no spaces, and the back slashes that separate the server name and port name should be this, \\, instead of this, //. (See 5. **Add Network Printer**).

**Q4: I typed in the server name and port name correctly and successfully installed the network printer. But I can't print a test page.**

**A4:** Make sure that the printer is **online** by turning the printer on. Make sure the power adapter of your printer is properly connected to a power outlet.

**Q5: I successfully added a network printer to my computer, and my printer is receiving power. I can also print a test page, but I cannot print anything from Microsoft Word or other applications.**

**A5:** Make sure to set the newly installed network printer to your **default printer**.

**Q6: I configured my print server to automatically receive an IP Address from a DHCP server, and now I cannot go into the print server's web utility.**

**A6:** Open **PS-Utility v2.00** (See 4. **Configure the Print Server**) to locate your Print Server's IP address. For MAC users, press the **Reset** button at the back of the TE100-P1U, hold the button for 15 seconds, release the button, and enter **http://192.168.0.1** in a web browser to access the web utility feature.

**Q7: I pressed the reset button and held it for 15 seconds. I also typed in http://192.168.0.1 in a web browser, but I still cannot access my print server.**

**A7:** Make sure to change your IP Address to **192.168.0.xxx** where **xxx** is an available number between 2 to 253.

If you have any questions regarding the **TE100-P1U 1-port USB 2.0 Print Server**, please contact TRENDnet's Technical Support Department.

## Certifications

This equipment has been tested and found to comply with FCC and CE Rules. Operation is subject to the following two conditions:

- (1) This device may not cause harmful interference.
- (2) This device must accept any interference received.  
Including interference that may cause undesired operation.



**NOTE:** THE MANUFACTURER IS NOT RESPONSIBLE FOR ANY RADIO OR TV INTERFERENCE CAUSED BY UNAUTHORIZED MODIFICATIONS TO THIS EQUIPMENT. SUCH MODIFICATIONS COULD VOID THE USER'S AUTHORITY TO OPERATE THE EQUIPMENT.



# TRENDnet

## Product Warranty Registration

Please take a moment to register your product online.  
Go to TRENDnet's website at <http://www.TRENDNET.com>

## TRENDnet Technical Support

US/Canada Support Center	European Support Center
<p><b>Contact</b> <b>Telephone:</b> 1(888) 777-1550 <b>Fax:</b> 1(310) 626-6267 <b>Email:</b> <a href="mailto:support@trendnet.com">support@trendnet.com</a></p> <p><b>Tech Support Hours</b> 7:30am - 6:00pm Pacific Standard Time Monday - Friday</p>	<p><b>Contact</b> <b>Telephone</b> Deutsch : +49 (0) 6331 / 268-460 Français : +49 (0) 6331 / 268-461 0800-907-161 (numéro vert) Español : +49 (0) 6331 / 268-462 English : +49 (0) 6331 / 268-463 Italiano : +49 (0) 6331 / 268-464 Dutch : +49 (0) 6331 / 268-465 <b>Fax:</b> +49 (0) 6331 / 268-466</p> <p><b>Tech Support Hours</b> 8:00am - 6:00pm Middle European Time Monday - Friday</p>

**TRENDnet**  
3135 Kashiwa Street. Torrance, CA 90505  
**<http://www.TRENDNET.com>**