



## Instrukcja szybkiej instalacji

**TDM-E400**  
**TDM-C400**

Polski .....	1
1. Przed rozpoczęciem .....	1
2. Instalacja sprzętu .....	3
3. Instalacja oprogramowania (tylko TDM-C400) .....	4
4. Konfiguracja modemu ADSL przez Ethernet lub port USB .....	7
Rozwiązywanie problemów .....	10

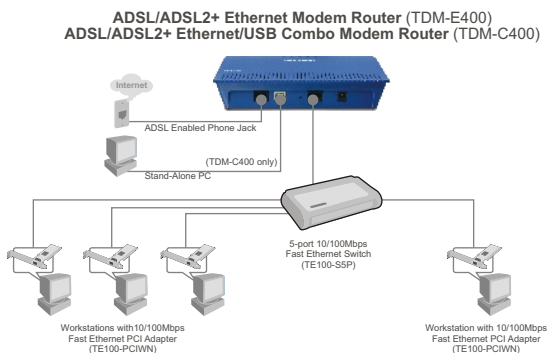
# 1. Przed rozpoczęciem



## Wymagania systemowe

- Działająca usługa ADSL/ADSL2/ADSL2+.
- Jeden lub więcej komputerów, każdy zawierający kartę sieciową NIC Ethernet 10Base-T/100Base-T i/lub pojedynczy komputer
- Hub lub switch Ethernet, jeżeli urządzenia ma być podłączone do więcej niż jednego komputera w sieci Ethernet
- Przeglądarka internetowa: Internet Explorer wersja 5.0 lub późniejsza lub Netscape wersja 6.1 lub późniejsza

## Aplikacja



## Prosimy o zebranie następujących informacji od dostawcy usług ADSL2+:

Wartość VPI: \_\_\_\_\_

Wartość VCI: \_\_\_\_\_

Typ kapsułkowania: LLC/SNAP lub VC/MUX

Oraz:

Dla PPPoA (RFC2364) lub PPPoE (RFC2516)

Nazwa użytkownika: \_\_\_\_\_

Hasło: \_\_\_\_\_

Metoda uwierzytelniania: PAP lub CHAP

Host lub adres IP: \_\_\_\_\_

Dla Statycznego lub Stałego IP (RFC1483 lub RFC1577)

Host: \_\_\_\_\_

Domena: \_\_\_\_\_

Brama: \_\_\_\_\_

Adres IP: \_\_\_\_\_

Maska podsieci: \_\_\_\_\_

Serwer IP DHCP: \_\_\_\_\_

Pierwszorzędny serwer IP DNS: \_\_\_\_\_

Drugorzędny serwer IP DNS: \_\_\_\_\_

## 2. Instalacja sprzętu

1. Podłącz kabel RJ-11.

2. Podłącz kabel RJ-45 (i/lub podłącz kabel USB tylko dla modelu TDM-C400 USB combo).

3. Podłącz zasilacz do routera ADSL+ Ethernet.



4. Odczekaj 60 sekund, aż uruchomi się urządzenie. Upewnij się, że świecą się diody WAN oraz LAN.



### 3. Instalacja oprogramowania (tylko TDM-C400)

Uwaga: Dla aplikacji Windows 98/98SE do przeprowadzenia instalacji może być niezbędna płyta CD ROM Windows 98/98SE. Przed rozpoczęciem procesu instalacji oprogramowania należy zakończyć prace z wszystkimi programami uruchomionymi na komputerze.

1. Jeżeli do komputera podłączony jest przewód USB, system automatycznie wykrywa nowy sprzęt. Kliknij **Cancel**.

(Windows 98/98SE)



(Windows ME)



(Windows 2000)



(Windows XP)



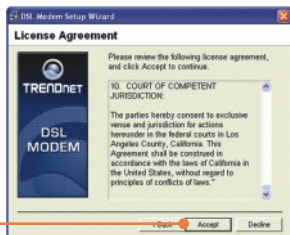
2. Umieść instalacyjną płytę CD w napędzie CD i kliknij podmenu "TDM-C400" na przycisku USB Utility. Powinien rozpocząć się proces instalacji.



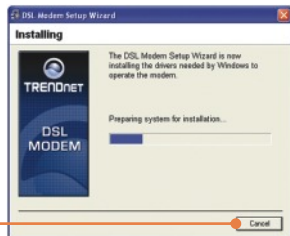
3. Pojawia się okno "Welcome!". Zanim będziesz kontynuował, zakończ prace z wszystkimi programami Windows. Następnie kliknij **Next**.



4. Przeczytaj umowę licencyjną i kliknij **Akcept** aby kontynuować.



5. Kreator ustawień modemu USB rozpocznie instalację oprogramowania, wskazując przebieg instalacji.



6. Jeżeli kreator instalacji wykryje, że modem ADSL nie został podłączony przez USB, wyda polecenie podłączenia modemu w celu kontynuacji procesu instalacji.



7. Pojawi się polecenie ponownego uruchomienia systemu. Wybierz "Yes, reboot the computer now" a następnie kliknij **Cłośe**.



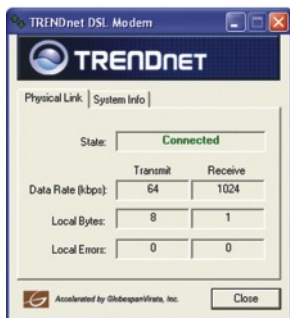
8. Po ponownym uruchomieniu komputera instalacja urządzenia zostanie zakończona. Kliknij **Finish**.



9. Z Programów przejdź do **TRENDnet DSL Modem** i kliknij **DSL Status**.



10. Zakładka "Physical Link" okna "TRENDnet DSL Modem" (Panel Sterowania) pozwala na przejrzanie aktualnego stanu modemu DSL firmy TRENDnet oraz połączenia. Pole State wykazuje czy urządzenie TDM-C400 jest "Połączone".





## 4. Konfiguracja modemu ADSL przez Ethernet lub port USB

**Uwaga:** Serwer DHCP urządzenia ADSL2+ modem router jest domyślnie włączony. Aby automatycznie otrzymać adres IP z Serwera DHCP urządzenia ADSL2+ Ethernet Router należy dokonać konfiguracji komputera.

1. Otwórz przeglądarkę internetową, wpisz **http://192.168.1.254** w pasku adresowym, następnie wcisnij **Enter**.

2. Wpisz Nazwę Użytkownika oraz Hasło, a następnie wcisnij **OK**. Domyślna nazwa użytkownika jak i hasło to **'admin'** (male litery).



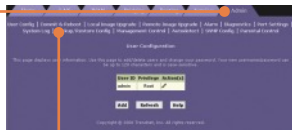
3. Strona **'System View'** wyświetla każde zalogowanie się w Web-Configuration. Aby rozpocząć proces konfiguracji kliknij **Quick Configuration**.



- Pojawi sie tabela Quick Configuration, gdzie w polach nalezy wpisac odpowiednie informacje dostarczone przez Dostawce Uslug.

- Nastepnie kliknij przycisk Submit.

- Na ekranie Web-Configuration kliknij **Admin**.

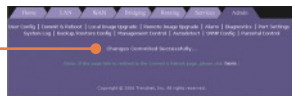


- Kliknij **Commit & Reboot**.



- Kliknij **Commit**.

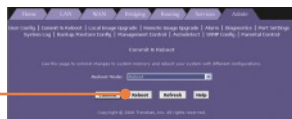
9. Przegladarka wykaże, czy dokonano zmian.



10. W podsekcji **Commit & Reboot** domyślnym **Reboot Mode** jest **Reboot**.



11. Aby ponownie uruchomic Modemo-Router ADSL2+, kliknij przycisk **Reboot**.



12. Odczekaj 15 ~ 20 sekund, az urządzenie zostanie ponownie uruchomione. Nie wylaczaj zasilania ani nie przerywaj procesu ponownego uruchamiania Modemo-Routera ADSL2+.

## Instalacja zakończona

Szczegółowe informacje dotyczące konfiguracji oraz zaawansowanych ustawień TDM-E400 / TDM-C4000 znajdują się w rozdziale Rozwiązywanie Problemów, Instrukcji Użytkownika znajdującej się na płycie CD-ROM oraz na stronie internetowej firmy TRENDnet: <http://www.trendnet.com>.

### Rejestracja Produktu

Dla zapewnienia najwyższego poziomu serwisu i obsługi klienta prosimy o poświęcenia chwili czasu na rejestrację zakupionego produktu Online pod adresem: [www.trendnet.com/regiŃster](http://www.trendnet.com/regiŃster)  
Dziękujemy za wybór TRENDnet.

**P1: Co zrobić, jeżeli po włączeniu urządzenia nie świeci się DIODA POWER?**

**O1:** Upewnij się, że używany kabel zasilający to kabel dolączony do urządzenia oraz, że został on bezpiecznie podłączony do Modemo-Routera ADSL2+ oraz do gniazdka elektrycznego.

**P2: Nie jestem pewien jakiego rodzaju szerokopałmowego połączenia internetowego jest moje połączenie DSL. Jak to sprawdzić?**

**O2:** Odpowiednie informacje uzyskać można w dziale Obsługi Klienta lub dziale Pomocy Technicznej Dostawcy Usług Internetowych (DUI).

**P3: W przeglądarce internetowej wpisałem 192.168.1.254 jako adres IP, ale pojawia się komunikat "Nie można wyświetlić strony". Jak mogę dostać się na stronę konfiguracji TDM-E400 / TDM-C400?**

**O3:** Sprawdź ponownie sprzęt oraz ustawienia TCP/IP, postępując zgodnie z poleceniami znajdującymi się w Instrukcji Szybkiej Instalacji, upewnij się, że świeca się diody Power, WAN oraz LAN. Następnie spróbuj ponownie dostać się na stronę konfiguracji przy pomocy przeglądarki internetowej.

**P4: Po podłączeniu przewodu telefonicznego nie zapala się dioda INTERNET.**

**O4:** Upewnij się, że standardowy przewód telefoniczny (przewód RJ-11) tak jak przewód zalączony do urządzenia został bezpiecznie podłączony do portu ADSL oraz do gniazda telefonu stacjonarnego. Odczekaj 30 sekund, aż urządzenie uzyska połączenie z DUI. Upewnij się że korzystasz z przewodu Ethernet typu straight-through podłączanego do portu uplink huba lub przewodu typu cross-over podłączanego do wolno stojącego komputera. Jeżeli urządzenie zostało podłączone do zwykłego portu huba (nie portu typu Uplink), należy użyć przewodu typu straight-through. (W celu sprawdzenia: złap wtyczki na obu końcach przewodu jedna przy drugiej trzymając plastikowe klipsy skierowane ku dołowi. Patrzac na kable od lewej do prawej, jeżeli pierwszy, drugi, trzeci oraz szósty kabel są tego samego koloru w obydwu wtyczkach, mamy do czynienia z przewodem typu straight-through. W przypadku przewodu typu cross-over, kabel 1 jednej wtyczki powinien być tego samego koloru co kabel 3 drugiej. To samo dotyczy kabla 2 oraz 6.)

**P5: Po podłączeniu przewodu Ethernet nie zapala się dioda Ethernet.**

**O5:** Sprawdź, czy przewód Ethernet został bezpiecznie podłączony do huba LAN lub komputera oraz do Modemo-Routera ADSL2+. Upewnij się, że komputer i/lub hub są włączone.

Sprawdź czy korzystasz z przewodu spełniającego wymagania sieci. Sieć 100 Mbps (10BaseTx) wymaga używania przewodów oznaczonych jako CAT 5. Sieć 10Mbps tolerować może przewody niższej jakości.

#### **P6. Mój komputer LAN nie może wyświetlać stron internetowych.**

**O6:** Sprawdź, czy adres IP serwera DNS określony w komputerze jest prawidłowym adresem dla DUI, jak opisano powyżej. Jeżeli określono, że serwer DNS ma być przypisany dynamicznie z serwera, sprawdź u swojego DUI, czy adres skonfigurowany na Modem-Routerze ADSL2+ jest poprawny, następnie możesz użyć programu ping opisanego na stronie 174 instrukcji obsługi, w celu sprawdzenia łączności z serwerem DNS swojego DUI.

#### **P7. Mój komputer nie może połączyć się z Internetem**

**O7:** Użyj programu narzędziowego ping, opisanego na stronie 174 Instrukcji Obsługi, sprawdź, czy komputer może komunikować się z adresem IP LAN Modem-Routera ADSL2+ (domyślny: 192.168.1.254). Jeżeli nie, sprawdź przewody Ethernet.

W przypadku statycznego przypisania komputerowi prywatnego adresu IP, (zamiast zarejestrowanego adresu publicznego), należy sprawdzić następujące:

1. Sprawdź, czy adres IP bramy komputera jest publicznym adresem IP. Jeżeli nie, popraw adres lub skonfiguruj komputer, aby otrzymywał informacje IP automatycznie.
2. Sprawdź u swojego DUI, czy serwer DNS określony dla komputera jest ważny. Popraw adres lub skonfiguruj komputer, aby otrzymywał informacje automatycznie.
3. Sprawdź, czy w Routerze Ethernet ADSL2+ zdefiniowano zasadę Network Address Translation aby przetłumaczyć adres prywatny na publiczny adres IP. Przypisany adres IP musi mieścić się w zakresie określonym w zasadach NAT (patrz Instrukcja Obsługi, Rozdział 4). Możesz także skonfigurować komputer, aby akceptował adres przypisany przez inne urządzenie (patrz „Szybki Start Część 2 – Konfiguracja Komputerów”). Konfiguracja domyślna zawiera zasadę NAT dla wszystkich adresów przypisanych dynamicznie w zakresie fabrycznie zdefiniowanej puli (patrz instrukcje w Rozdziale 8 dotyczące przeglądu puli adresów).

#### **P8. Zapomniałem/zgubiłem swoje ID użytkownika Konfiguracji Sieci lub hasło.**

**O8:** Jeżeli nie zmieniono domyślnego hasła, należy spróbować podać „admin” zarówno jako ID użytkownika oraz hasło. Można także zresetować urządzenie do Konfiguracji domyślnej, trzykrotnie przyciskając przycisk Reset znajdujący się na tylnym panelu urządzenia (w tym celu należy użyć ostro zakończzonego przedmiotu jak np. końcówka długopisu). Następnie należy wpisać domyślne ID użytkownika oraz hasło podane powyżej. **OSTRZEŻENIE:** Reset urządzenia powoduje utratę wszystkich ustawień osobistych i przywraca wszystkie ustawienia do ich wartości domyślnych.

#### **P9. Moje zmiany Konfiguracji Sieci nie zostają zachowane.**

**O9:** Upewnij się, że po dokonaniu jakichkolwiek zmian używasz funkcji Zastosuj. Funkcja ta została opisana na stronie 47 Instrukcji Obsługi.

## Homologacje

Testy potwierdziły, iż niniejszy sprzęt odpowiada wymogom Części 15 Zasad FCC. Eksploatacja podlega dwóm następującym warunkom:

- (1) Niniejsze urządzenie nie może powodować niebezpiecznych zakłóceń.
- (2) Niniejsze urządzenie musi tolerować wszelkie odbierane zakłócenia.

Łącznie z zakłóceniami, które mogą spowodować niepożądane działanie.



Odpady produktów elektrycznych i elektronicznych nie mogą być zutylizowane w obrębie wysypisk domowych. Prosimy o recykling tam gdzie istnieje specjalny punkt utylizacji. Sprawdź z Lokalnymi Władzami lub Sprzedawcą odnośnie recyklingu.



**UWAGA:** PRODUCENT NIE JEST ODPOWIEDZIALNY ZA RADIOWA LUB TV  
ITERFERENCJE SPOWODOWANA NIEAUTORYZOWANA MODYFIKACJA PRODUKTU.  
JAKAKOLWIEK MODYFIKACJA SPOWODUJE ZAKAZ UZYTU TEGO URZADZENIA.



# TRENDnet<sup>®</sup>

## TRENDnet Technical Support

### US • Canada

**Toll Free Telephone:** 1(866) 845-3673

24/7 Tech Support



### Europe (Germany • France • Italy • Spain • Switzerland • UK)

**Toll Free Telephone:** +00800 60 76 76 67

English/Espanol - 24/7

Francais/Deutsch - 11am-8pm, Monday - Friday MET

### Worldwide

**Telephone:** +(31) (0) 20 504 05 35

English/Espanol - 24/7

Francais/Deutsch - 11am-8pm, Monday - Friday MET

## Product Warranty Registration

Please take a moment to register your product online.

Go to TRENDnet's website at <http://www.trendnet.com/register>

## TRENDnet<sup>®</sup>

20675 Manhattan Place  
Torrance, CA 90501  
USA