



Quick Installation Guide



TBW-105UB

Table of Contents

Français	1
1. Avant de commencer	1
2. Procéder à l'installation	2
3. Configuration de l'adaptateur Bluetooth	5
Troubleshooting	9

1. Avant de commencer



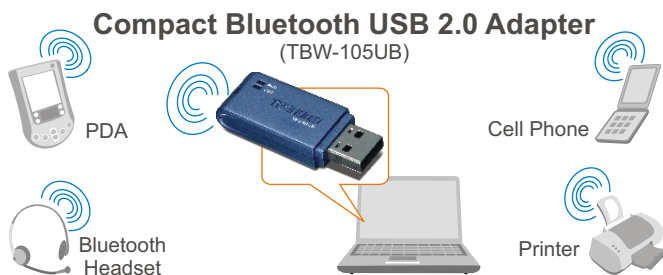
Contenu de l'emballage

- TBW-105UB
- Guide d'installation rapide
- Un CD ROM avec le pilote et les utilitaires

Vérification de l'équipement

- Un lecteur de CD-ROM
- Un ordinateur avec une port USB 1.1 ou 2.0 disponible
- Microprocesseur : 300 MHz ou supérieur/ 800MHz ou supérieur (Windows Vista)
- Mémoire : 256MB RAM ou supérieur / 512MB RAM ou supérieur (Windows Vista)
- Espace sur le disque dur : 50 MB ou supérieur
- Windows Vista/XP/2000/ME/98SE

Application



* Backwards compatible with USB 1.1 at 12Mbps

2. Procéder à l'installation

Remarque : N'installez pas l'adaptateur USB TBW-105UB avant d'en recevoir la consigne.

1. Insérez le **CD-ROM avec l'utilitaire et le pilote** dans le lecteur de CD-ROM de votre ordinateur et cliquez ensuite sur **Install Utility** (Installer l'utilitaire)



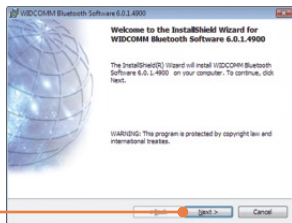
Remarque : Pour Windows XP/2000/ME/98SE **poursuivez jusque l'étape 7.**

Windows Vista

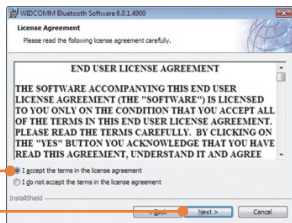
2. Lorsque vous arrivez à cet écran, branchez le TBW-105UB au port USB de l'ordinateur.



3. Cliquez sur **Next** (Suivant).



4. Sélectionnez **I accept the terms in the license agreement** (J'accepte les conditions du contrat de licence). Cliquez sur **Next** (Suivant).

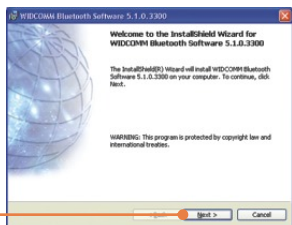


5. Cliquez sur **Finish** (Terminer).

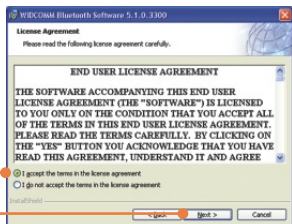
6. Poursuivez jusqu'à l'étape 3.

Windows XP/2000/ME/98SE

7. Cliquez sur **Next** (Suivant).



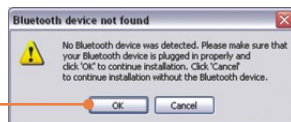
8. Sélectionnez **I accept the terms in the license agreement** (J'accepte les conditions du contrat de licence). Cliquez sur **Next** (Suivant).



9. Insérez votre CD Windows 98SE et cliquez sur **OK** (Windows 98SE uniquement).

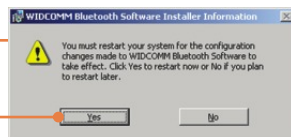


10. Lorsque vous arrivez à cet écran, branchez le TBW-105UB au port USB de l'ordinateur. Cliquez ensuite sur **OK**.



11. Cliquez sur **Finish (Terminer)**.

12. Cliquez sur **Yes (Oui)** pour redémarrer l'ordinateur (Windows 2000, ME et 98SE uniquement).



L'installation est maintenant complète.

Enregistrez votre produit

Afin d'être sûr de recevoir le meilleur niveau de service clientèle et le meilleur support possibles, veuillez prendre le temps d'enregistrer votre produit en ligne sur:

www.trendnet.com/register

Nous vous remercions d'avoir choisi Trendnet

3. Configuration de l'adaptateur Bluetooth

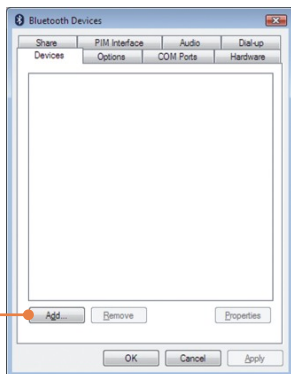
Remarque : Assurez-vous que votre périphérique Bluetooth est sous tension et en mode d'appariement.

Windows Vista

1. Double-cliquez sur l'icône Bluetooth située dans le coin inférieur droit.



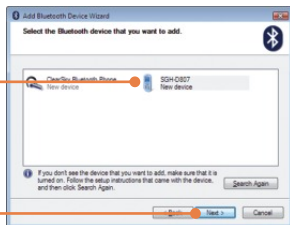
2. Cliquez sur **Add** (Ajouter).



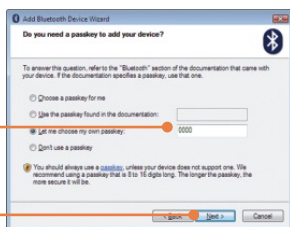
3. Cliquez sur **Next** (Suivant).



- Sélectionnez votre périphérique Bluetooth et cliquez sur **Next** (Suivant).



- Indiquez un **Code de sécurité Bluetooth** (par exemple : 0000. Veuillez consulter le manuel de votre périphérique Bluetooth pour plus d'informations) et ensuite cliquez sur **Next** (Suivant). Indiquez ensuite le même **Code de sécurité Bluetooth** à votre périphérique Bluetooth.



- Cliquez sur **Finish** (Terminer).

Windows XP/2000/ME/98SE

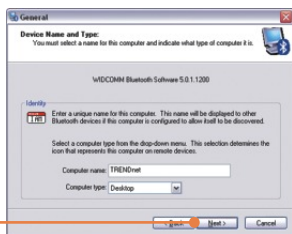
- L'**Assistant de configuration Bluetooth initial** peut apparaître automatiquement. S'il n'apparaît pas automatiquement, double cliquez sur l'icône Bluetooth de votre barre d'état système.



2. Cliquez sur **Next** (Suivant).



3. Cliquez sur **Next** (Suivant).



4. Lorsque vous arrivez à cet écran, cliquez sur **Skip** (Passer).

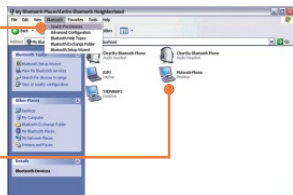


5. Cliquez sur **Finish** (Terminer).

6. La fenêtre **My Bluetooth Places** (Favoris Bluetooth) peut apparaître automatiquement. S'il n'apparaît pas automatiquement, double cliquez sur l'icône **My Bluetooth Places** (Favoris Bluetooth).



7. Cliquez sur **Bluetooth -> Search For Devices** (Recherche de périphériques).



8. Faites un click droit sur votre périphérique Bluetooth et cliquez ensuite sur **Pair** (Relier).

9. Indiquez un **Code de sécurité Bluetooth** (par exemple : 0000. Veuillez consulter le manuel de votre périphérique Bluetooth pour plus d'informations) et ensuite cliquez sur **OK**. Indiquez ensuite le même **Code de sécurité Bluetooth** à votre périphérique Bluetooth.



10. Double-cliquez sur votre périphérique Bluetooth pour voir les services disponibles.



Votre configuration est à présent terminée.

Si vous désirez des informations détaillées sur la configuration et les paramètres avancés du TBW-105UB, veuillez consulter la rubrique Dépannage, le guide de l'utilisateur sur CD-ROM ou le site Internet de Trendnet sur <http://www.trendnet.com>.

Q1: Windows is unable to recognize my hardware. What should I do?

A1: First, make sure your computer meets the minimum requirements as specified in Section 1 of this Quick Installation Guide. Second, you must install the Bluetooth utility BEFORE you physically install your Bluetooth Adapter. Third, plug the adapter into a different USB slot.

Q2: The Bluetooth software is unable to detect my Bluetooth-enabled device. What should I do?

A2: First, disable any software firewall programs such as ZoneAlarm or Norton Internet Security. If you have Windows XP installed on your computer, make sure to disable the built-in XP firewall. Second, make sure your Bluetooth device is powered on.

Q3: I cannot pair my Bluetooth device to the TBW-105UB USB Adapter. What should I do?

A3: First, make sure your Bluetooth device is powered on. Second, make sure that your Bluetooth device is in pairing mode. Third, make sure to put in the same **Bluetooth Security Code** on both devices.

Q4: I am not receiving 3Mbps data rate through the adapter. What should I do?

A4: In order to get the full data rate, your Bluetooth device must support Bluetooth v2.0 with Enhanced Data Rate (EDR)

If you still encounter problems or have any questions regarding the TBW-105UB, please refer to the User's Guide included on the Utility & Driver CD-ROM or contact TRENDnet's Technical Support Department.

Certifications

This equipment has been tested and found to comply with FCC and CE Rules.

Operation is subject to the following two conditions:

- (1) This device may not cause harmful interference.
- (2) This device must accept any interference received. Including interference that may cause undesired operation.



Waste electrical and electronic products must not be disposed of with household waste. Please recycle where facilities exist. Check with you Local Authority or Retailer for recycling advice.



NOTE: THE MANUFACTURER IS NOT RESPONSIBLE FOR ANY RADIO OR TV INTERFERENCE CAUSED BY UNAUTHORIZED MODIFICATIONS TO THIS EQUIPMENT. SUCH MODIFICATIONS COULD VOID THE USER'S AUTHORITY TO OPERATE THE EQUIPMENT.

ADVERTENCIA

En todos nuestros equipos se mencionan claramente las características del adaptador de alimentación necesario para su funcionamiento. El uso de un adaptador distinto al mencionado puede producir daños físicos y/o daños al equipo conectado. El adaptador de alimentación debe operar con voltaje y frecuencia de la energía eléctrica domiciliar existente en el país o zona de instalación.



TRENDnet Technical Support

US • Canada

Toll Free Telephone: 1(866) 845-3673

24/7 Tech Support

Europe (Germany • France • Italy • Spain • Switzerland • UK)

Toll Free Telephone: +00800 60 76 76 67

English/Espanol - 24/7

Francais/Deutsch - 11am-8pm, Monday - Friday MET

Worldwide

Telephone: +(31) (0) 20 504 05 35

English/Espanol - 24/7

Francais/Deutsch - 11am-8pm, Monday - Friday MET



Product Warranty Registration

Please take a moment to register your product online.

Go to TRENDnet's website at <http://www.trendnet.com/register>

TRENDnet[®]
20675 Manhattan Place
Torrance, CA 90501
USA