



TRENDNET



Quick Installation Guide




TBW-103UB

Table of Contents

Français	1
1. Avant de commencer	1
2. Procéder à l'installation	2
3. Utilisation de l'adaptateur sans fil	7
4. Utilisation de l'adaptateur Bluetooth	8
Troubleshooting	9

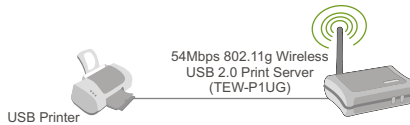
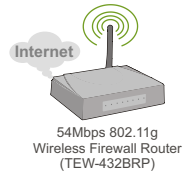
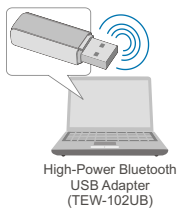
1. Avant de commencer

	Contenu de l'emballage
	<ul style="list-style-type: none">• TBW-103UB• CD ROM Utilité• Guide d'installation rapide• Cordon USB

Vérification de l'équipement

1. Windows 2000 ou XP installé
2. Un port USB 1.1 disponible
3. Un lecteur de CD-ROM

802.11g Wireless & Bluetooth Combo USB 2.0 Adapter (TBW-103UB)



— bluetooth

— wireless

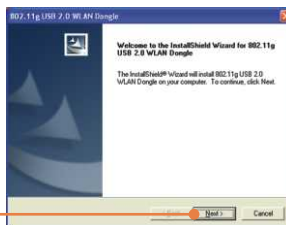
2. Procéder à l'installation

Remarque: Ne branchez pas l'adaptateur USB sans fil à votre ordinateur avant d'avoir installé cet utilitaire.

1. Insérez le CD d'installation dans votre lecteur de CD-ROM et cliquez sur **802.11g WLAN Setup Driver (Pilote d'installation WLAN 802.11g)**.



2. 1. Continuez à cliquer sur **Next** (Suivant) jusqu'au moment où vous voyez la fenêtre ci-dessous.



Remarque: Les adaptateurs sans fil de TRENDnet ont été entièrement testés sur tous les systèmes d'exploitation Windows et leur fonctionnement a été approuvé.

3. Cliquez sur **Continue Anyway** (Continuer malgré tout) ou sur **Yes (Oui)**.



4. Cliquez sur **Finish (Terminer)**.



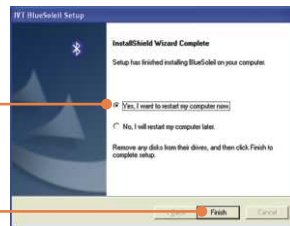
5. Revenez à l'utilitaire du logiciel et cliquez sur **Class 2 Bluetooth Setup Driver** (Pilote d'installation Bluetooth classe 2).



6. Cliquez sur **OK**.



7. Cliquez sur **Next** (Suivant) à chaque étape de l'installation et sélectionnez **Yes, I want to restart my computer now** (Oui, je veux redémarrer mon ordinateur maintenant). Cliquez sur **Finish** (Terminer).



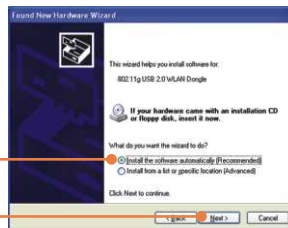
8. Branchez l'adaptateur USB sans fil TBW-103UB au port USB de votre ordinateur.



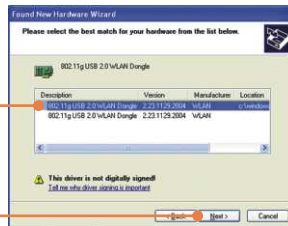
9. Sélectionnez **No, not this time** (Non, pas cette fois) et cliquez sur **Next** (Suivant).



10. Sélectionnez **Install the software automatically** (Installer le logiciel automatiquement). Cliquez sur **Next** (Suivant).



11. Cliquez sur **Next** (Suivant).



Remarque: Les adaptateurs sans fil de TRENDnet ont été entièrement testés sur tous les systèmes d'exploitation Windows et leur fonctionnement a été approuvé.

12. Cliquez sur **Continue Anyway** (Continuer malgré tout) ou sur **Yes (Oui)**.



13. Cliquez sur **Finish (Terminer)**.

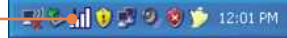


14. Après avoir terminé l'installation de votre logiciel, **Redémarrez** votre ordinateur.



3. Utilisation de l'adaptateur sans fil

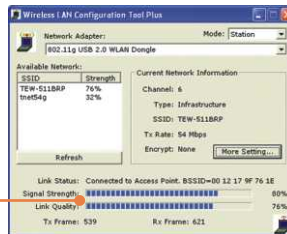
1. Double-cliquez sur l'icône de l'ordinateur sans fil de votre barre d'état système.



2. Sélectionnez **802.11g USB 2.0 WLAN Dongle (Fiche WLAN USB 2.0 802.11g)** dans le menu déroulant **Network Adapter** (Adaptateur réseau). Double-cliquez ensuite sur le **SSID** auquel vous désirez vous brancher dans la fenêtre **Available Network** (Réseau disponible).



3. Veuillez vérifier l'état de votre connexion.

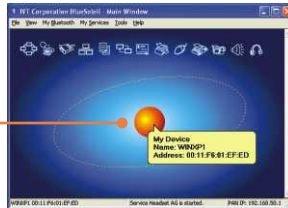


4. Utilisation de l'adaptateur Bluetooth

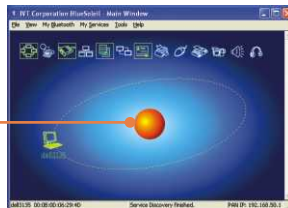
1. Double-cliquez sur l'icône Bluetooth située dans le coin inférieur droit.



2. Cliquez sur la boule orange pour rechercher les périphériques Bluetooth.



3. Double-cliquez sur les périphériques Bluetooth. Tous les services Bluetooth disponibles sont surlignés en jaune pour plus de commodité. Double-cliquez sur les périphériques Bluetooth que vous désirez activer.



L'installation est maintenant complète.

Remarque : Pour plus d'informations sur les fonctions avancées, veuillez consulter le guide de l'utilisateur.

Troubleshooting

Q1: If the Device Status indicates that the Bluetooth USB Adapter is not working properly, what should I do?

A1: Uninstall the Bluetooth USB Adapter, and reinstall the Bluetooth utility.

Q2: How do I set up connections between Bluetooth devices?

A2: Refer to the User's Guide on the included CD-ROM or to TRENDnet's website for additional information.

Q3: How do I transfer files between my PC and my Cell Phone?

A3: You need to verify that your Cell Phone is "Bluetooth enhanced" and that the software for your phone allows file-transfers. If this is the case, refer to the User's Guide on the included CD-ROM or to TRENDnet's website for additional information.

Q4: What folder do I use to share files between Bluetooth devices?

A4: Double-click **My Documents**, double-click **Bluetooth**, and double-click **share**. All files located in the **share** folder can be transferred to other Bluetooth enabled devices.

Q5: I clicked the orange ball in the Bluetooth utility, but I still could not locate a Bluetooth device.

A5: Make sure that your Bluetooth devices are enabled, and that the TBW-103UB is connected to your computer. Then reboot all Bluetooth enabled devices and click the orange ball in the Bluetooth utility.

Q6: I cannot pair two Bluetooth enabled computers after typing a password. What do I do?

A6: Try using a simpler password with 3 characters such as 123, and see if you are able to connect to another Bluetooth enabled computer.

Q7: I completed all the steps in the quick installation guide, but my wireless USB Adapter isn't connecting to my access point. What should I do?

A7: First, you should verify that the Network SSID matches your wireless router or access point's SSID. Second, you should check your TCP/IP properties to ensure that Obtain an IP address automatically is selected. Third, you can click on the Site Survey link to check and see if there are any available wireless networks listed.

Q8: Windows is unable to recognize my hardware. What should I do?

A8: Make sure your computer meets the minimum requirements as specified in Section 1 of this quick installation guide. Also, you must install the wireless configuration utility (as described in Section 3) before connecting the wireless USB Adapter.

Q9: I cannot open the wireless configuration utility. What should I do?

A9: Go to your device manager (control panel system) to make sure the adapter is installed properly. If you see a networking device with a yellow question mark or exclamation point, you will need to reinstall the device and/or the drivers.

If you still encounter problems, please refer to the User's Guide CD-ROM or contact technical support.

Certifications

This equipment has been tested and found to comply with FCC and CE Rules. Operation is subject to the following two conditions:

- (1) This device may not cause harmful interference.
- (2) This device must accept any interference received.
Including interference that may cause undesired operation.



Waste electrical and electronic products must not be disposed of with household waste. Please recycle where facilities exist. Check with you Local Authority or Retailer for recycling advice.



NOTE: THE MANUFACTURER IS NOT RESPONSIBLE FOR ANY RADIO OR TV INTERFERENCE CAUSED BY UNAUTHORIZED MODIFICATIONS TO THIS EQUIPMENT. SUCH MODIFICATIONS COULD VOID THE USER'S AUTHORITY TO OPERATE THE EQUIPMENT.



TRENDnet

TRENDnet Technical Support

US/Canada Support Center European Support Center

Contact

Telephone: 1(888) 777-1550

Fax: 1(310) 626-6267

Email: support@trendnet.com

Tech Support Hours

7:30am - 6:00pm
Pacific Standard Time
Monday - Friday

Contact

Telephone:

Deutsch : +49 (0) 6331 / 268-460

Français : +49 (0) 6331 / 268-461

0800-907-161 (numéro vert)

Español : +49 (0) 6331 / 268-462

English : +49 (0) 6331 / 268-463

Italiano : +49 (0) 6331 / 268-464

Dutch : +49 (0) 6331 / 268-465

Fax: +49 (0) 6331 / 268-466

Tech Support Hours

8:00am - 6:00pm
Middle European Time
Monday - Friday

Product Warranty Registration

Please take a moment to register your product online.

Go to TRENDnet's website at <http://www.trendnet.com>

TRENDnet

3135 Kashiwa Street

Torrance, CA 90505

USA