

TBW-101UB TBW-102UB

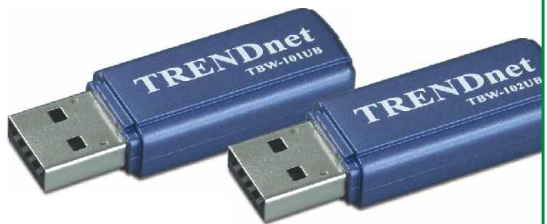
Bluetooth USB Adapter Quick Installation Guide

Guide d'installation rapide de l'adaptateur USB Bluetooth

Bluetooth USB-Adapter Kurzanleitung zur Installation

Guía de Instalación Rápida del Adaptador USB Bluetooth

Version 5.31.05



TRENDnet[®]
TRENDware, USA
What's Next in Networking

Table of Contents

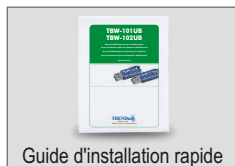
Français	1
1. Préparation de l'installation	1
2. Installation de l'utilitaire Bluetooth	2
3. Désactivation des services Bluetooth pour Windows XP SP2	5
4. Installation du pilote	7
5. Appariement des périphériques Bluetooth	9
Troubleshooting	12

Français QIG

1. Préparation de l'installation

Vérification du contenu de l'emballage

Veillez vérifier la présence des éléments suivants dans la boîte :



Vérification de l'équipement

Pour installer l'adaptateur Bluetooth, vous devez disposer d'un ordinateur personnel équipé :

- Windows 98SE, ME, 2000 ou XP installé
- Un port USB 1.1 disponible
- Un lecteur de CD-ROM

2. Installation de l'utilitaire Bluetooth

Remarque : Vous devez installer le programme Bluetooth Utility avant d'installer l'adaptateur USB Bluetooth.

1. Allumez votre ordinateur.
2. Insérez le CD-ROM utilitaire dans le lecteur.



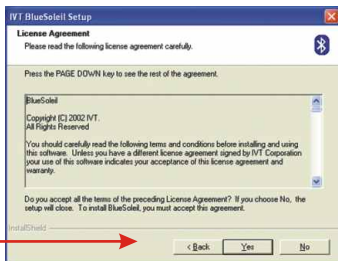
3. La fonction de lancement automatique lancera automatiquement l'assistant d'installation du programme. Si le lancement automatique ne s'effectue pas, parcourez le CD d'installation pour trouver le fichier « Setup.exe ». Double-cliquez sur Auto-Run.exe pour continuer.
4. Choisissez la langue d'installation et cliquez sur **OK**.



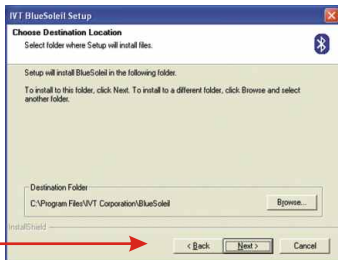
5. Cliquez sur **Next** (Suivant).



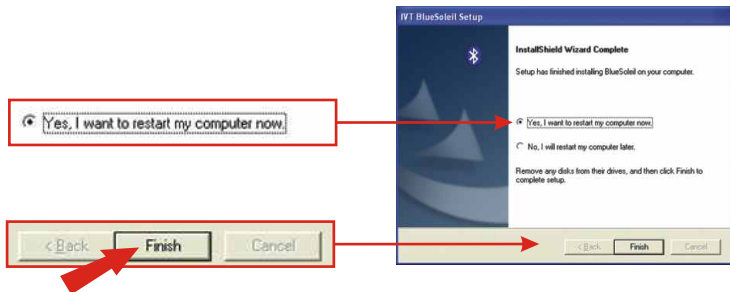
6. Cliquez sur **Yes** (Oui).



7. Cliquez sur **Next** (Suivant).



8. Sélectionnez **Yes, I want to restart my computer now** (Oui, je désire redémarrer mon ordinateur maintenant) et cliquez sur **Finish** (Terminer).



9. Après avoir redémarré votre ordinateur, branchez le TBW-101UB/ TBW-102UB à l'un de vos ports USB. of your USB ports.

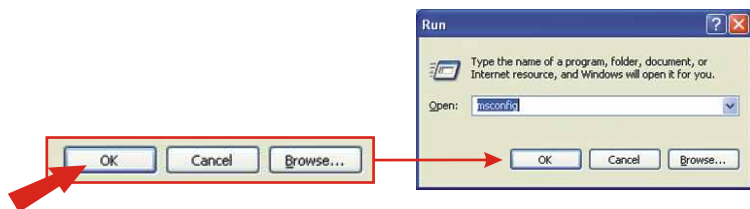


3. Désactivation des services Bluetooth pour Windows XP SP2

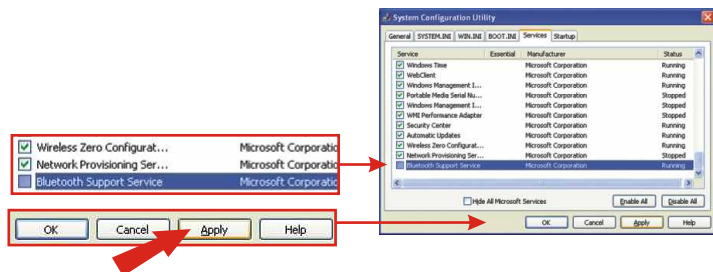
Les utilisateurs Windows XP SP1/2000/ME/98SE sont invités à poursuivre avec le point 4. **Installation des pilotes.**

Windows XP SP2

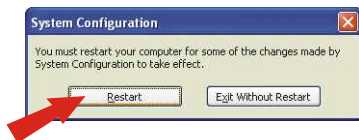
1. Cliquez sur **"Start"** (Démarrer), sur **"Run"** (Exécuter), tapez-y **msconfig** et cliquez sur **OK**.



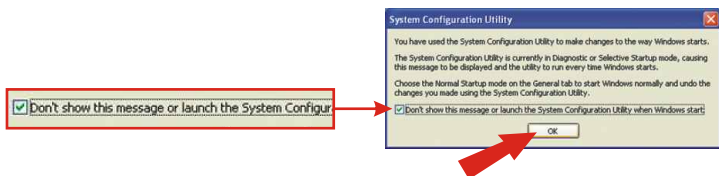
2. Cliquez sur l'onglet **Services** et décochez **Bluetooth Support Service** de **Microsoft Corporation**. Cliquez sur **Apply** (Appliquer) et ensuite sur **Close** (Fermer).



3. Cliquez sur **Restart** (Relancer).



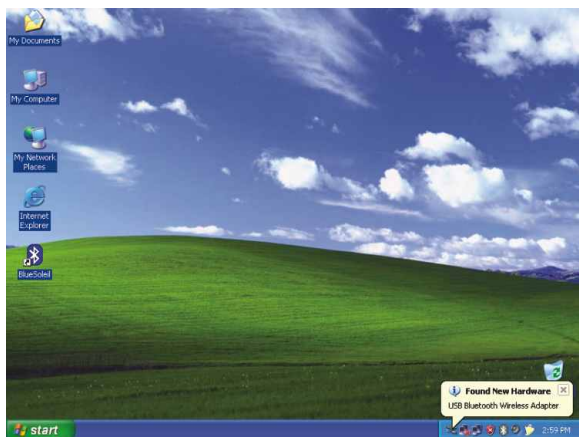
4. Une fois votre ordinateur redémarré, la fenêtre System Configuration Utility (utilitaire de configuration système) s'affichera. Cochez **Don't show this message** (Ne plus montrer ce message) et cliquez sur **OK**.



4. Installation du pilote

Windows XP

1. Après branché le TBW-101UB/TBW-102UB à l'un de vos ports USB, Windows installera automatiquement vos pilotes. Veuillez poursuivre par le point **5. Appariement des périphériques Bluetooth**.

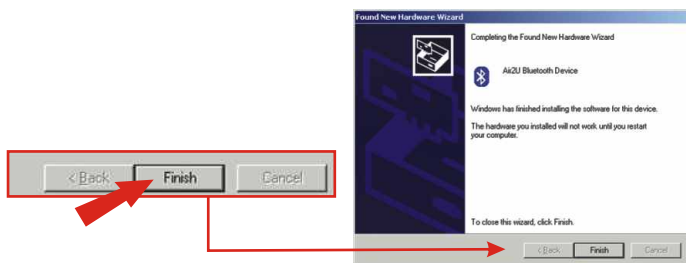


Windows 2000/ME/98SE

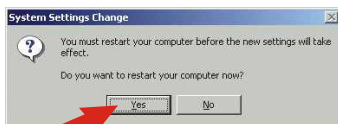
1. Cliquez sur **OK**.



2. Cliquez sur **Finish** (Terminer).



3. Cliquez sur **Yes** (Oui) pour redémarrer. Si vous ne recevez pas ce message, veuillez redémarrer votre ordinateur manuellement.

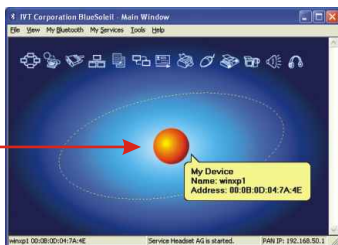
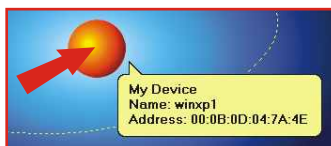


5. Appariement des périphériques Bluetooth

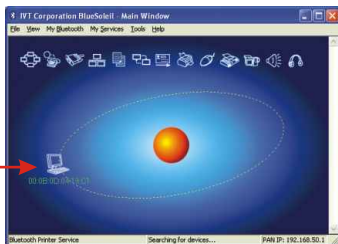
1. Double-cliquez sur l'icône Bluetooth située dans le coin inférieur droit.



2. Cliquez sur la boule orange pour rechercher les périphériques Bluetooth.



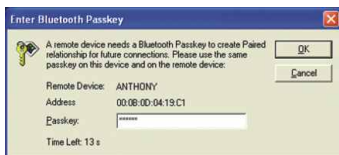
3. Double-cliquez sur les périphériques Bluetooth.



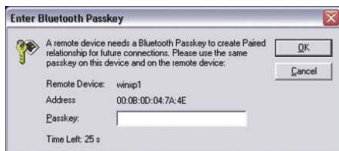
4. Tous les services Bluetooth disponibles sont surlignés en jaune pour plus de commodité. Double-cliquez sur les périphériques Bluetooth que vous désirez activer. Dans cet exemple, le service de transfert de fichiers Bluetooth est sélectionné.



5. L'ordinateur sélectionné recevra un message demandant un mot de passe. Ce mot de passe peut se composer à votre choix de lettres ou de chiffres. Assurez-vous cependant que les périphériques Bluetooth partagent le même mot de passe. Dans cet exemple, le mot de passe est **123456**. Tapez **123456** pour les deux périphériques.



← Computer 1

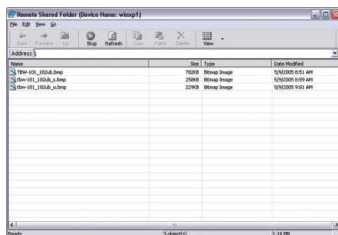


← Computer 2

6. Cliquez sur **Yes** (Oui) pour les deux périphériques.



7. Après avoir appareillé les deux ordinateurs activés Bluetooth, une liste des fichiers partagés apparaîtra. Téléchargez n'importe quel fichier sélectionné.



Troubleshooting

Q1: If the Device Status indicates that the Bluetooth USB Adapter is not working properly, what should I do?

A1: Uninstall **Air2U Bluetooth Device** in **Device Manager**, and reinstall the Bluetooth utility.

Q2: How do I set up connections between Bluetooth devices?

A2: Refer to the User's Guide on the included CD-ROM or to TRENDnet's website for additional information.

Q3: How do I transfer files between my PC and my Cell Phone?

A3: You need to verify that your Cell Phone is "Bluetooth enhanced" and that the software for your phone allows file-transfers. If this is the case, refer to the User's Guide on the included CD-ROM or to TRENDnet's website for additional information.

Q4: What folder do I use to share files between Bluetooth devices?

A4: Double-click **My Documents**, double-click **Bluetooth**, and double-click **share**. All files located in the **share** folder can be transferred to other Bluetooth enabled devices.

Q5: I clicked the orange globe in the Bluetooth utility, but I still could not locate a Bluetooth device.

A5: Make sure that your Bluetooth devices are enabled, and that the TBW-101UB/TBW-102UB is connected to your computer. Then reboot all Bluetooth enabled devices and click the orange globe in the Bluetooth utility.

Q6: I cannot pair two Bluetooth enabled computers after typing a password. What do I do?

A6: Try using a simpler password with 3 characters such as 123, and see if you are able to connect to another Bluetooth enabled computer.

Certifications

This equipment has been tested and found to comply with FCC and CE Rules. Operation is subject to the following two conditions:

- (1) This device may not cause harmful interference.
- (2) This device must accept any interference received.
Including interference that may cause undesired operation.





TRENDware, USA

What's Next in Networking

Product Warranty Registration

Please take a moment to register your product online.
Go to TRENDware's website at <http://www.TRENDNET.com>

TRENDnet Technical Support

US/Canada Support Center

Contact

Telephone: 1(310) 626-6252

Fax: 1(310) 626-6267

Email: support@trendnet.com

Tech Support Hours

7:30am - 6:00pm Pacific Standard Time

Monday - Friday

European Support Center

Contact**Telephone**

Deutsch : +49 (0) 6331 / 268-460

Français : +49 (0) 6331 / 268-461

Español : +49 (0) 6331 / 268-462

English : +49 (0) 6331 / 268-463

Italiano : +49 (0) 6331 / 268-464

Dutch : +49 (0) 6331 / 268-465

Fax: +49 (0) 6331 / 268-466

Tech Support Hours

8:00am - 6:00pm Middle European Time

Monday - Friday

TRENDware International, Inc.

3135 Kashiwa Street. Torrance, CA 90505

<http://www.TRENDNET.com>