

TA-102S

TA-103S

Speakers
Quick Installation Guide

Guide d'installation rapide des
diffuseurs

Anleitung zur Schnellinstallation des
Lautsprechers

Guía de instalación rápida de
los altavoces

Version 11.15.04



TRENDnet[®]
TRENDware, USA
What's Next in Networking

Copyright ©2004. All Rights Reserved. TRENDware International, Inc.

Table of Contents

Français	1
1. Préparation de l'installation	1
2. Détails du produit	2
3. Installation du matériel	3
4. Installation du pilote	4
5. Vérification de l'installation	7
Troubleshooting	13

Français QIG

1. Préparation de l'installation

Vérification du contenu de l'emballage

Veillez vérifier la présence des éléments suivants dans la boîte :



Configuration PC minimale

1. Pentium 266 Mhz ou plus rapide avec au moins 32 MB de RAM
2. Port USB 1.1 ou 2.0 disponible
3. Windows XP, 2000, ME, 98SE ou Mac OS 9.0 ou ultérieur

2. Détails du produit

Le TA-102S/TA103S est fourni avec un câble de 53 cm et une prise USB de type A.



3. Installation du matériel

1. Allumez votre ordinateur et attendez que votre écran apparaisse.
2. Branchez l'adaptateur USB à un port USB disponible de votre ordinateur.
3. Assurez-vous que la connexion du TA-102S/TA-103S à votre ordinateur est correctement effectuée.



4. Installation du pilote

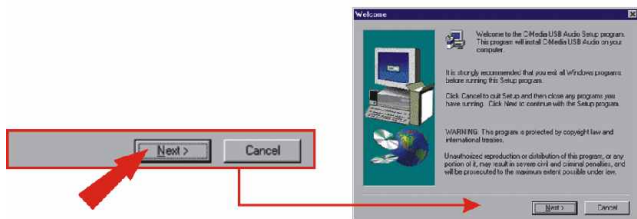
Windows XP/2000/Me/98SE

Après avoir inséré le TA-102S/TA-103S à l'un de vos trous d'insertion USB, les messages " Plug-and-Play " vont apparaître.

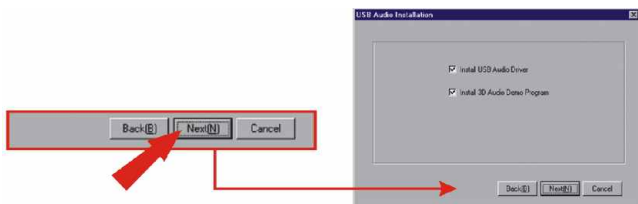
1. Cliquez sur le bouton d'annulation de tous les messages Plug and Play qui s'afficheront à l'écran et suivez les instructions ci-dessous.
2. Insérez le CD-ROM avec le pilote du TA-102S/TA/103S dans le lecteur de CD-ROM de votre ordinateur.
3. Si vous voyez l'écran ci-dessous, rendez vous à **l'étape 6**. Si vous ne le voyez pas, poursuivez par **l'étape**.



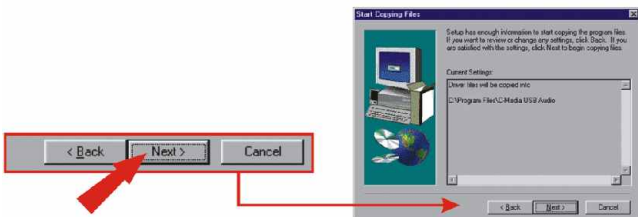
4. Double-cliquez sur l'icône « **My Computer** » (**Poste de travail**) de votre bureau Windows.
5. Double-cliquez sur le lecteur « **CD ROM** ».
6. Cliquez sur **Next (Suivant)**.



7. Cliquez sur **Next (Suivant)**.



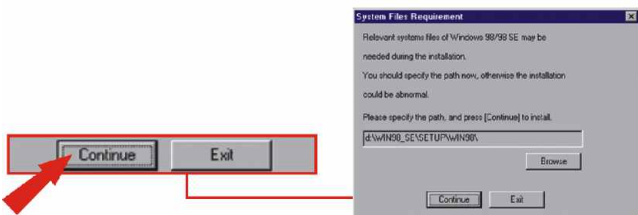
8. Cliquez sur **Next (Suivant)**.



9. Laissez Windows installer vos pilotes.



10. Pour Windows 98SE, insérez le CD-ROM Windows 98SE dans le lecteur de CD-ROM de votre ordinateur et cliquez sur **Poursuivre**. Pour Windows ME, poursuivez par l'étape 11.



11. Laissez Windows installer vos pilotes.



12. Cliquez sur **OK**.



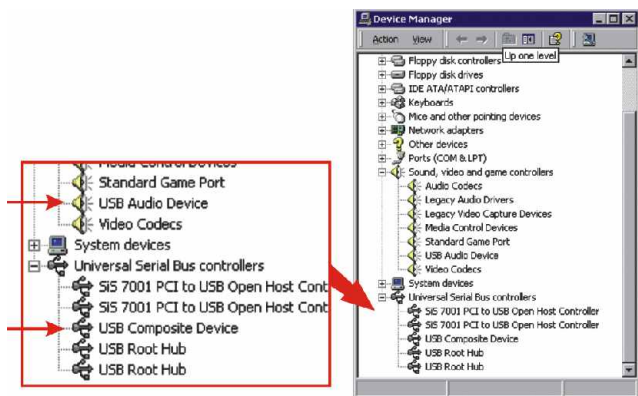
Félicitations!
L'installation est maintenant complète.

Remarque: Si vous désirez vérifier que la TA-102S/103S a été installé correctement sur votre PC Windows, rendez-vous à la partie Vérification de l'installation.

5. Vérification de l'installation

Windows XP

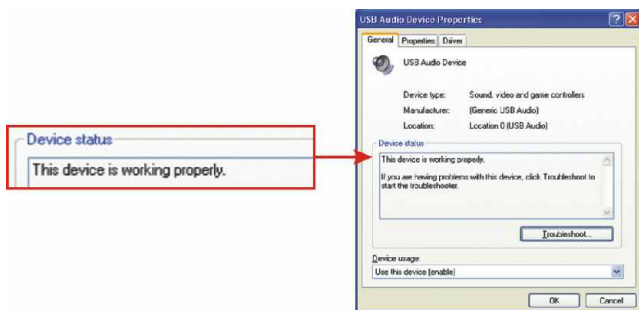
1. Cliquez sur **Start (Démarrer)**, et ensuite sur **Control Panel (Panneau de configuration)**.
2. Double-cliquez sur l'icône **System (Système)**. Dans l'onglet **Hardware (Matériel)**, cliquez sur le bouton Device Manager (Gestionnaire de périphériques).
3. Développez la liste « Contrôleurs audio, vidéo et jeux » afin de vérifier que le **Périphérique audio USB** a été installé et développez la liste « Contrôleurs de bus USB » afin de vérifier que le **périphérique composite USB** a été installé.



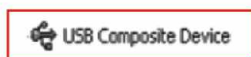
4. Double-cliquez sur l'icône **Périphérique audio USB** pour ouvrir la fenêtre de Propriétés.



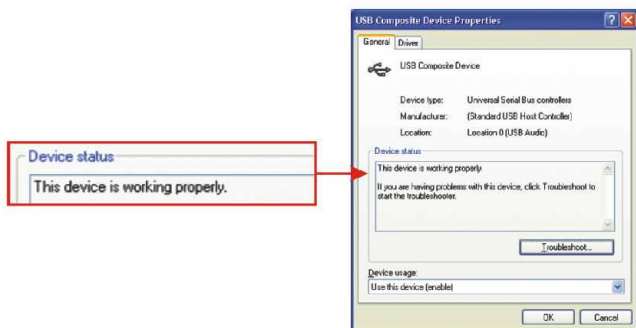
5. Vérifiez que « ce périphérique fonctionne correctement ».



6. Double-cliquez sur l'icône **Périphérique composite USB** pour ouvrir la fenêtre de Propriétés.

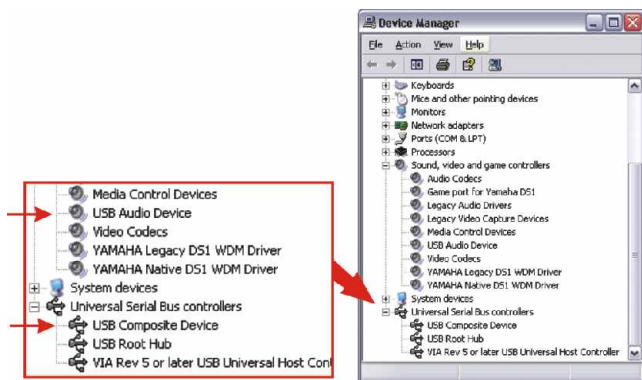


7. Vérifiez que « ce périphérique fonctionne correctement ».



Windows 2000

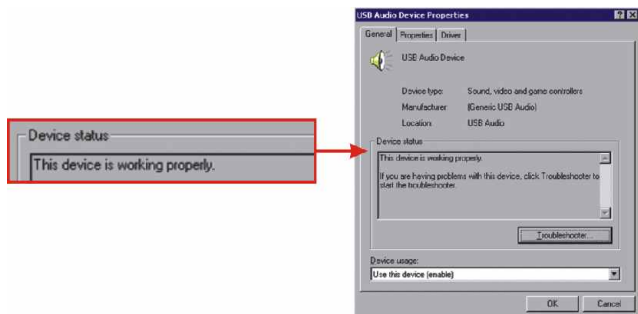
1. Cliquez sur **Start (Démarrer)**, sur **Settings (Paramètres)** et ensuite sur **Control Panel (Panneau de configuration)**.
2. Double-cliquez sur l'icône **System (Système)**. Dans l'onglet **Hardware (Matériel)**, cliquez sur le bouton **Device Manager (Gestionnaire de périphériques)**.
3. Développez la liste « Contrôleurs audio, vidéo et jeux » afin de vérifier que le **Périphérique audio USB** a été installé et développez la liste « Contrôleurs de bus USB » afin de vérifier que le **périphérique composite USB** a été installé.



4. Double-cliquez sur l'icône **Périphérique audio USB** pour ouvrir la fenêtre de Propriétés.



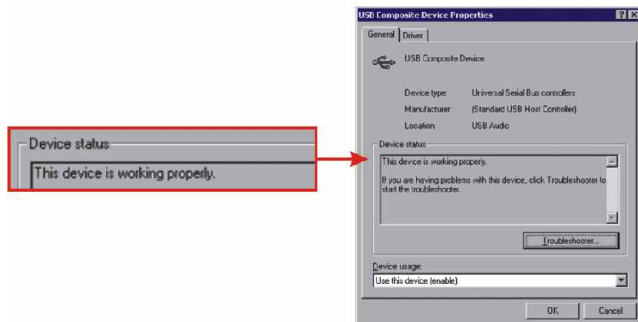
5. Vérifiez que « ce périphérique fonctionne correctement ».



6. Double-cliquez sur l'icône **Périphérique composite USB** pour ouvrir la fenêtre de Propriétés.

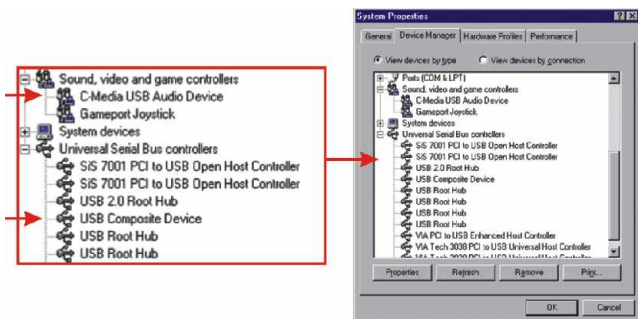


7. Vérifiez que « ce périphérique fonctionne correctement ».



Windows ME/98SE

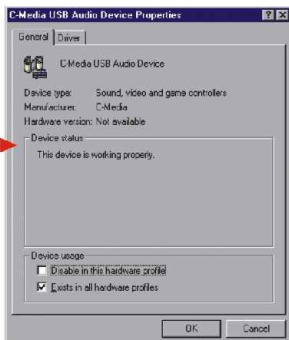
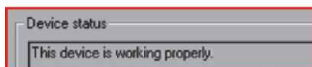
1. Cliquez sur **Start (Démarrer)**, sur **Settings (Paramètres)** et ensuite sur **Control Panel (Panneau de configuration)**.
2. Double-cliquez sur l'icône **System (Système)** et cliquez sur l'onglet **Device Manager (Gestionnaire de périphériques)**.
3. Développez la liste « Contrôleurs audio, vidéo et jeux » afin de vérifier que le **Périphérique audio USB** a été installé et développez la liste « Contrôleurs de bus USB » afin de vérifier que le **périphérique composite USB** a été installé.



4. Double-cliquez sur l'icône **Périphérique audio USB** pour ouvrir la fenêtre de Propriétés.



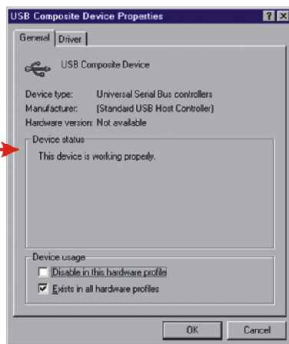
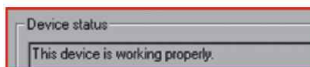
5 Vérifiez que « ce périphérique fonctionne correctement ».



6. Double-cliquez sur l'icône **Périphérique composite USB** pour ouvrir la fenêtre de Propriétés.



7. Vérifiez que « ce périphérique fonctionne correctement ».



Troubleshooting

Q1. Is there a driver diskette or CD for the TA-102S/103S?

A1. Yes, the TA-102S/TA-103S comes with a CD. However, you do not need to use this CD with Windows XP or Windows 2000. You will need to use the CD with Windows Me or Windows 98.

Q2. Can I connect or disconnect the TA-102S/TA-103S while the computer is on?

A2. Yes, you can connect or disconnect your speaker while the computer is on because the TA-102S/TA-103S interface is Plug-and-Play compliant and hot-pluggable.

Q3. After following the instructions for installing the TA-102S/TA-103S and verifying that my speakers are installed correctly, I still can't hear anything. Did I do anything wrong?

A3. If you followed the directions correctly and have verified that your devices are working properly, you should be able to hear sound from your speakers. Please go to the Accessories folder, then to the Entertainment folder, and then click on the Volume Control icon. Check to see if the Mute box is checked off, and adjust your volume to a higher level.

If you have any questions regarding the TA102S/103S speaker, please contact Trendware Technical Support Department.

Contact Technical Support

Telephone: +1-310-626-6252
Fax: +1-310-626-6267
Website: www.TRENDNET.com
E-mail: support@trendware.com

Technical Support Hours

7:00AM ~ 6:00PM, Monday through Friday
Pacific Standard Time (except holidays)

Certifications

This equipment has been tested and found to comply with FCC and CE Rules. Operation is subject to the following two conditions:

- (1) This device may not cause harmful interference.
- (2) This device must accept any interference received.
Including interference that may cause undesired operation.





Product Warranty Registration

Please take a moment to register your product online.
Go to TRENDware's website at <http://www.TRENDNET.com>

TRENDware International, Inc.
3135 Kashiwa Street
Torrance, CA 90505

<http://www.TRENDNET.com>

Copyright ©2004. All Rights Reserved. TRENDware International, Inc.