

# TEW-431BRP

**Cable/DSL 4-Port Wireless Firewall Router  
Quick Installation Guide**

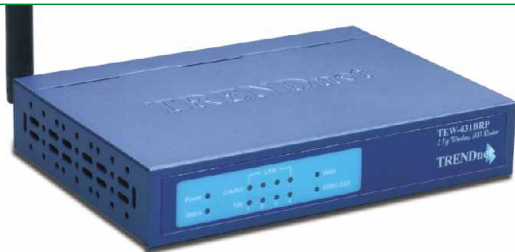
**Guide d'installation rapide du  
Routeur sans fil câble/DSL à 4 ports avec pare-feu**

**Anleitung zur Schnellinstallation des  
DSL/Kabel 4-Port Wireless Firewall Router**

**Guía de Instalación Rápida  
Enrutador cortafuegos inalámbrico Cable/DSL de 4 puertos**

**Руководство по быстрой установке  
4-портового Cable/DSL-маршрутизатора-брандмауэра беспроводных сетей**

**Version 10.21.04**



**TRENDnet**<sup>®</sup>  
TRENDware, USA  
**What's Next in Networking**

# Table of Contents

Русский .....	1
1. Подготовка к установке .....	1
2. Установка оборудования .....	3
3. Конфигурирование настроек TCP/IP компьютера .....	4
4. Конфигурирование маршрутизатора .....	10
5. Конфигурация беспроводной связи .....	16
Troubleshooting .....	18

# Русский QIG

## 1. Подготовка к установке

### Проверьте комплектность

Убедитесь в том, что в коробке все имеется в наличии:



### Минимальные системные требования

Перед установкой маршрутизатора необходимо иметь:

1. Cable/DSL-модем с настроенным портом Ethernet.
2. Действующий широкополосный доступ в Интернет.
3. Веб-браузер типа Internet Explorer (5.0 или выше) или Netscape Navigator (4.7 или выше).
4. Сетевой кабель RJ-45 для каждого компьютера, подключенного к маршрутизатору.
5. Компьютер с установленным TCP/IP-протоколом.
6. Компьютер(ы) с установленным клиентом сети Microsoft Networks Service.

## **Соберите сведения о своем Интернет-провайдере (ISP)**

Во время установки маршрутизатора Мастер установки будет запрашивать конкретные сведения о вашем поставщике Интернет-услуг (ISP), которые вы должны получить от такого поставщика. Сведения эти различны с учетом типа удаленного соединения — кабельного или через DSL-модем. Уточните тип удаленного соединения и подготовьте следующие сведения:

### **A. Кабельное соединение с динамическим IP**

Ничего не требуется IP-адрес присваивается поставщиком Интернет-услуг автоматически.

### **B. Кабельное соединение со статическим или фиксированным IP**

IP-адрес в Интернете: \_\_\_\_\_ (напр., 215.24.24.129)

Маска подсети: \_\_\_\_\_

IP-адрес шлюза: \_\_\_\_\_

Первичный DNS: \_\_\_\_\_

Вторичный DNS: \_\_\_\_\_

### **C. Соединение через PPPoE DSL**

Логин: \_\_\_\_\_

Пароль: \_\_\_\_\_

### **D. Соединение через PPTP DSL**

Логин: \_\_\_\_\_

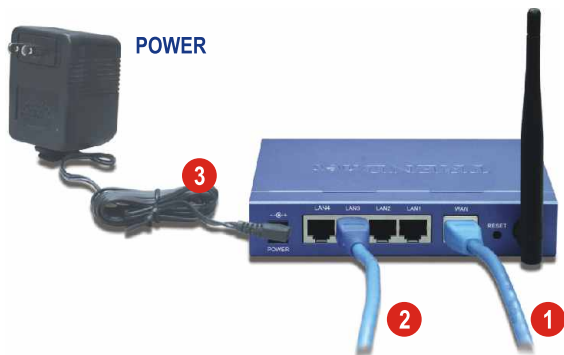
Пароль: \_\_\_\_\_

### **E. Кабельное соединение через MAC-адрес**

Зарегистрированный у вашего Интернет-провайдера MAC-адрес доступа Учетная запись: \_\_\_\_\_ (напр., 12-AB-CD-EE-34-EF) (Обычно MAC-адрес относится к Cable/DSL-модему или сетевой карте в ПК)

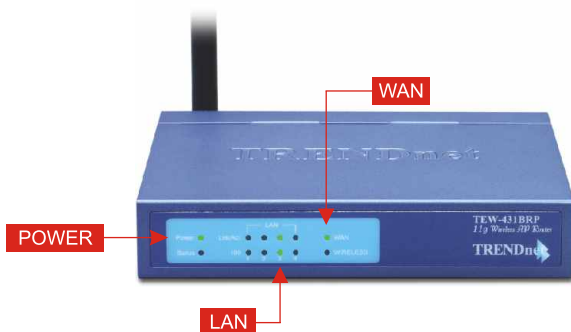
## 2. Установка оборудования

1. Присоедините один сетевой кабель RJ-45 от порта Ethernet модема к WAN-порту маршрутизатора.
2. Присоедините другой сетевой кабель RJ-45 от одного из портов ЛС маршрутизатора к сетевому порту своего компьютера.
3. Включите в сеть Cable/DSL-модем.
4. Включите в сеть маршрутизатор.
5. Включите в сеть компьютер.



### Проверка настроенности аппаратуры

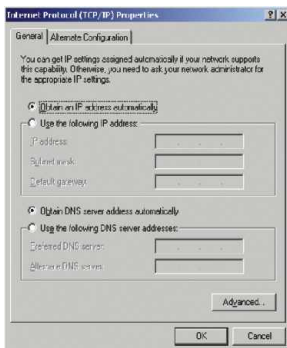
Убедитесь в том, что следующие индикаторы на передней панели маршрутизатора горят: сеть, WAN, и должно гореть минимум по одному из светодиодных индикаторов порта ЛС для каждого подключенным кабелем к маршрутизатору компьютера.



# 3. Конфигурирование настроек TCP/IP компьютера

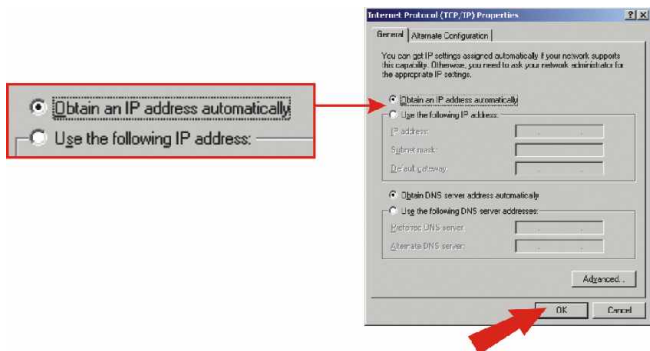
## Windows 2000/XP

1. Нажмите на кнопку Пуск (**Start**); затем на Настройки (**Settings**) и на Панель управления (**Control Panel**).
2. Дважды щелкните по значку Сетевые подключения (**Network Connections**).
3. Правой кнопкой мыши щелкните по значку Подключение по локальной сети (**Local Area Connection**), затем по значку Свойства (**Properties**). Появится окно со свойствами подключения по локальной сети.
4. Выбрав закладку Общая конфигурация (**General Configuration**), найдите и выберите **TCP/IP** и затем щелкните по кнопке Свойства (**Properties**). Появится окно свойств Интернет-протокола (TCP/IP).

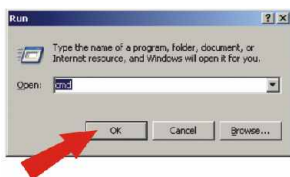


**ПРИМЕЧАНИЕ:** Если у вас имеется соединение с фиксированным IP-адресом, запишите существующие IP-адреса из нижеследующего раздела перед тем, как вносить изменения.

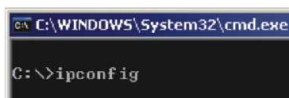
5. Щелкните по опции Получить IP-адрес автоматически (**Obtain an IP address automatically**) и Получить адрес DNS-сервера автоматически (**Obtain DNS Server address automatically**).



6. Щелкните по кнопке **OK**.
7. В окне свойств подключений по локальной сети щелкните по кнопке **Закрыть (Close)**.
8. Нажмите на кнопку **Пуск (Start)**, затем на **Выполнить (Run)**. Введите **cmd** и нажмите на кнопку **OK**.



9. Появится окно с командной строкой. В строке **C:\** введите **ipconfig** и нажмите на ввод.



10. Если появится следующая конфигурация, значит, компьютер успешно подключился к маршрутизатору:

IP-адрес: 192.168.0.x

Маска подсети: 255.255.255.0

Шлюз по умолчанию: 192.168.0.1

```
C:\WINDOWS\system32\cmd.exe
Ethernet adapter Local Area Connection:

Connection-specific DNS Suffix  :
IP Address . . . . . : 192.168.0.2
Subnet Mask . . . . . : 255.255.255.0
Default Gateway . . . . . : 192.168.0.1

C:\>

Ethernet adapter Local Area Connection:

Connection-specific DNS Suffix  :
IP Address . . . . . : 192.168.0.2
Subnet Mask . . . . . : 255.255.255.0
Default Gateway . . . . . : 192.168.0.1

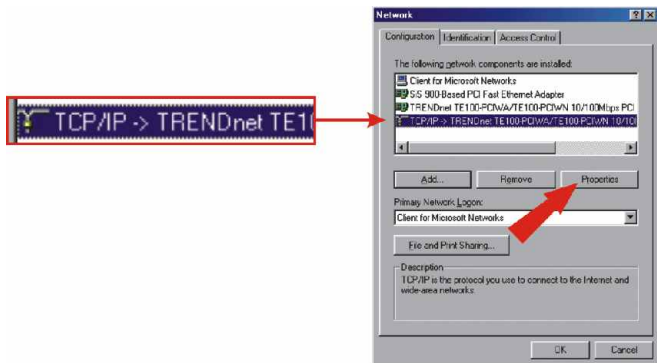
C:\>
```

**ПРИМЕЧАНИЕ:** Если IP-конфигурация не соответствует вышеуказанным значениям, перезапустите компьютер и повторите действия, указанные в этом разделе.

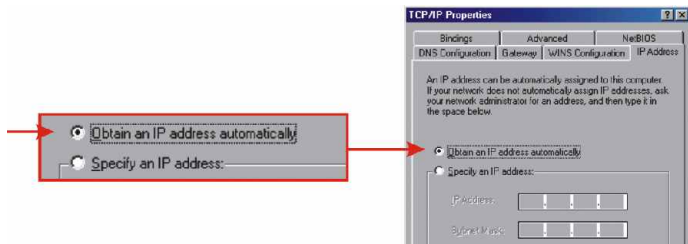


## Windows 95/98/98SE/ME

1. Найти на рабочем столе кнопку Пуск (**Start**).
2. Нажмите на кнопку Пуск (**Start**); затем на Настройки (**Settings**) и на Панель управления (**Control Panel**).
3. Дважды щелкните по значку Сеть (Network) - появится окно свойств сети.
4. Выбрав закладку Общая конфигурация (**General Configuration**), найдите и выберите TCP/IP с соответствующей сетевой картой (например, сетевой адаптер TRENDnet TE100-PCIWN 10/100Mbps), затем щелкните по кнопке Свойства (**Properties**).



5. Выбрав закладку IP-адресов (IP Address), щелкните по опции Получить IP-адрес автоматически (**Obtain an IP address automatically**).



6. В окне свойств TCP/IP щелкните по **ОК**.
7. В окне Сеть щелкните по кнопке **ОК**.
8. В этом месте для установки могут потребоваться файлы с CD-ROM-диска Windows. Если это понадобилось, вставьте CD-ROM-диск Windows 98 в **CD-ROM-привод** и выберите CD-ROM-привод для загрузки файлов.
9. После загрузки файлов появится сообщение об изменении настроек системы (**System Settings Change**); щелкните по кнопке Да (**Yes**), чтобы перезагрузить систему. Новые настройки вступят в силу после перезагрузки.



**ПРИМЕЧАНИЕ:** Если это сообщение не появится, нужно перезагрузить компьютер вручную.

10. После перезагрузки системы щелкните по кнопке Пуск (**Start**) и затем по кнопке Выполнить (**Run**). В поле введите **winipcfg** и нажмите на кнопку **ОК**.

11. Появится окно конфигурации IP. В выпадающем окне выберите свой сетевой адаптер (например, TRENDnet TE100-PCIWN 10/100Mbps) в окне появится информация о текущем IP-адресе вашего компьютера.



12. Если появится следующий IP-адрес, значит, компьютер успешно подключился к маршрутизатору:

IP-адрес: 192.168.0.x

Маска подсети: 255.255.255.0

Шлюз по умолчанию: 192.168.0.1

**ПРИМЕЧАНИЕ:** Если IP-конфигурация не соответствует вышеуказанным значениям, перезапустите компьютер и повторите действия, указанные в этом разделе.

## 4. Конфигурирование маршрутизатора

В следующем разделе даются указания по порядку конфигурирования маршрутизатора для его подключения к сети Интернет. Установка бывает разной и зависит от имеющегося типа удаленного соединения. Если тип удаленного соединения неизвестен, обратитесь к своему Интернет-провайдеру, чтобы получить у него необходимую информацию, которая приведена в разделе «Подготовка к установке» в начале данного руководства.

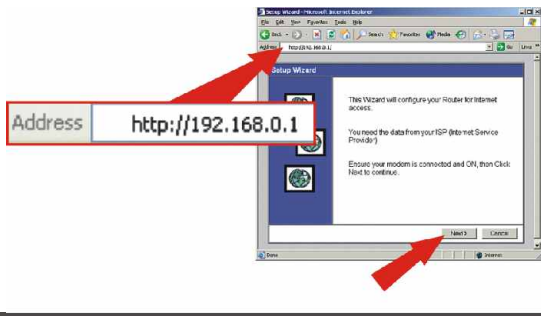
### **A. Кабельное соединение с динамическим IP**

Запустите свой веб-браузер (Explorer или Navigator), введите в адресной строке **http://www.trendnet.com** и нажмите на клавишу ввода. При появлении веб-сайта ваш маршрутизатор будет нужным образом сконфигурирован.

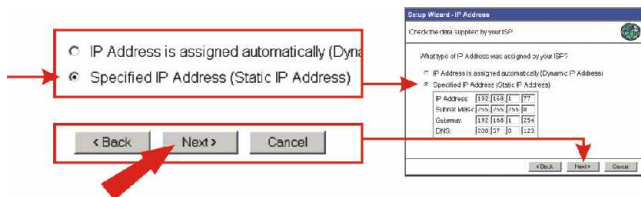
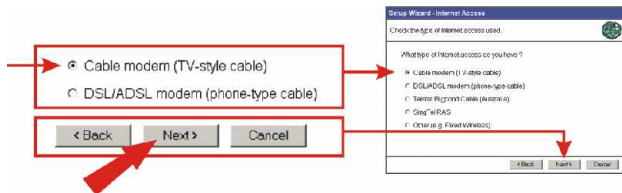
**ПРИМЕЧАНИЕ:** Если веб-сайт не отобразится, отключите Cable/DSL-модем, маршрутизатор и компьютер. Затем опять включите их один за другим и повторите попытку установить удаленное соединение. Уточните у своего Интернет-провайдера тип соединения, если по-прежнему возникают проблемы с таким соединением.

### **B. Кабельное соединение с фиксированным IP**

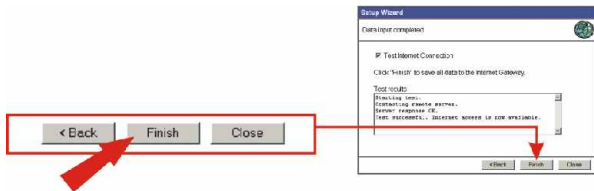
1. Откройте свой веб-браузер (Explorer или Navigator), введите в адресной строке **http://192.168.0.1** и нажмите на клавишу ввода. Появится Мастер установки. Щелкните по кнопке **Далее (Next)**, чтобы начать конфигурирование.



2. Выберите опцию Cable Modem (**TV-style cable**) и щелкните по кнопке Далее (**Next**). Введите имя хоста для маршрутизатора и для продолжения щелкните по кнопке Далее (**Next**).



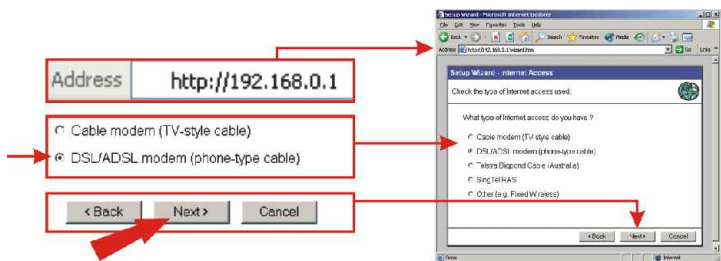
4. Click **Finish**, and the router will test your Internet connection, if the Test Result says **Test successful**, hit the **Close** button; your router is ready to use.



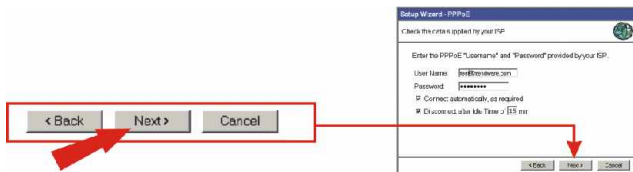
**NOTE:** If the website does not appear, please verify your connection type with your ISP and retry the steps in this section.

## C. Соединение через PPPoE DSL

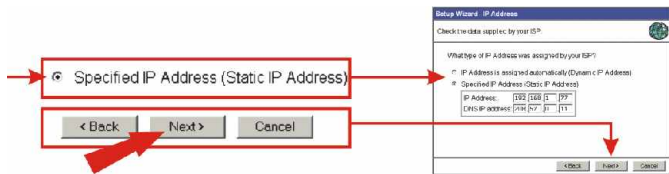
1. Откройте свой веб-браузер (Explorer или Navigator), введите в адресной строке `http://192.168.0.1` и нажмите на клавишу ввода. Щелкните по кнопке **Далее (Next)**, чтобы начать процедуру. Выберите опцию **DSL/ADSL Modem (phone-type cable)** и щелкните по кнопке **Далее (Next)**.



2. Выберите **PPPoE** и тип логина для удаленного доступа (Internet Access), затем щелкните по кнопке **Далее (Next)**.
3. Введите учетные данные PPPoE, предоставленные вам Интернет-провайдером, и щелкните по кнопке **Далее (Next)**.



4. Выберите **Указанный IP-адрес (Specified IP Address)**, если у вас имеется учетная запись с фиксированным IP PPPoE. В ином случае щелкните по кнопке **Далее (Next)**, чтобы продолжить.

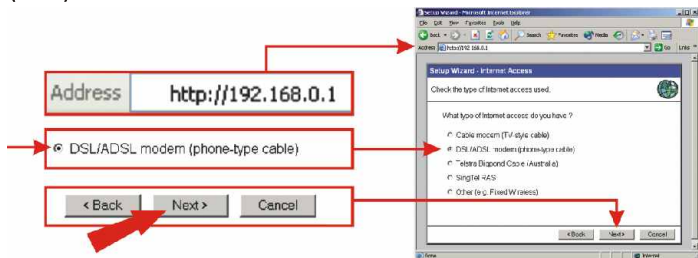


5. Щелкните по кнопке **Завершить (Finish)** маршрутизатор протестирует ваше удаленное соединение, и если результаты теста будут таковы: **Test successful** («тест прошел успешно»), то нужно нажать на кнопку **Заккрыть (Close)**. Теперь маршрутизатор готов к работе.

**ПРИМЕЧАНИЕ:** Если веб-сайт не появится, уточните тип соединения у своего Интернет-провайдера и повторите действия, описанные в данном разделе.

## **D. Соединение через PPTP DSL**

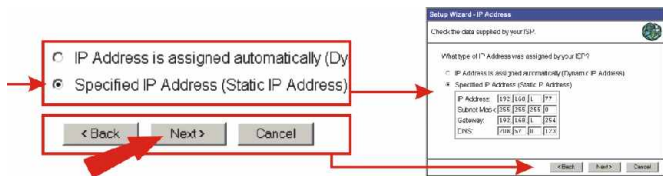
1. Откройте свой веб-браузер (Explorer или Navigator), введите в адресной строке **http://192.168.0.1** и нажмите на клавишу ввода. Щелкните по кнопке **Далее (Next)**, чтобы начать процедуру. Выберите опцию **DSL/ADSL Modem (phone-type cable)** и щелкните по кнопке **Далее (Next)**.



2. Выберите **PPTP** в качестве типа логина для удаленного доступа (Internet Access), затем щелкните по кнопке **Далее (Next)**.
3. Введите учетные данные PPPoE, предоставленные вам Интернет-провайдером, и щелкните по кнопке **Далее (Next)**.



4. Выберите Указанный IP-адрес (**Specified IP Address**), если у вас имеется учетная запись с фиксированным IP PPTP. В ином случае щелкните по кнопке Далее (**Next**), чтобы продолжить.

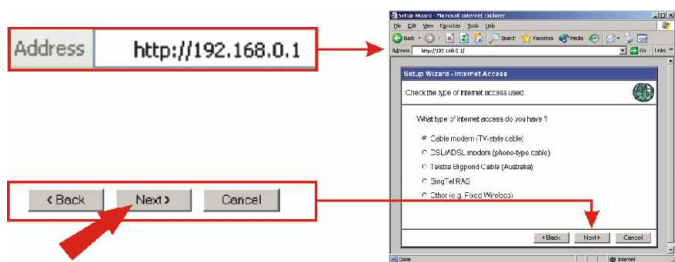


5. Щелкните по кнопке Завершить (**Finish**) маршрутизатор протестирует ваше удаленное соединение, и если результаты теста будут таковы: **Test successful** («тест прошел успешно»), то нужно нажать на кнопку Закрыть (**Close**). Теперь маршрутизатор готов к работе.

**ПРИМЕЧАНИЕ:** Если веб-сайт не появится, уточните тип соединения у своего Интернет-провайдера и повторите действия, описанные в данном разделе.

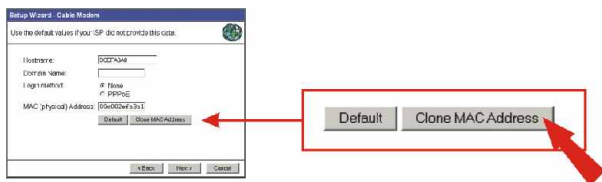
## **Е. Кабельное соединение через MAC-адрес**

1. Откройте свой веб-браузер (Explorer или Navigator), введите в адресной строке `http://192.168.0.1` и нажмите на клавишу ввода. Щелкните по кнопке Далее (**Next**), чтобы начать процедуру. Выберите опцию **Cable Modem (TV-style cable)** и щелкните по кнопке Далее (**Next**).





2. В разделе MAC-адреса, если зарегистрированный MAC-адрес вашего Интернет-провайдера отличается от того, что отображается, введите зарегистрированный MAC. Адрес, предоставленный Интернет-провайдером. В ином случае нажмите на кнопку **Clone MAC Address** и щелкните по кнопке **Далее (Next)** для продолжения.



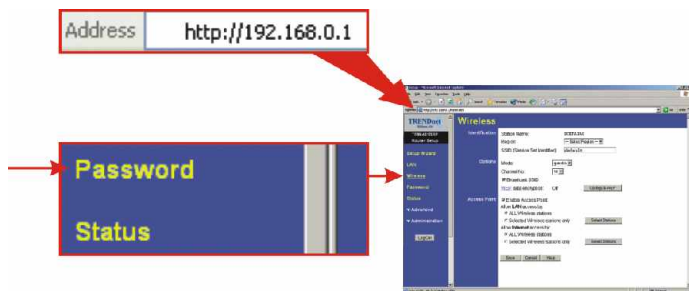
3. Щелкните по кнопке **Завершить (Finish)** маршрутизатор протестирует ваше удаленное соединение, и если результаты теста будут таковы: **Test successful** («тест прошел успешно»), то нужно нажать на кнопку **Заккрыть (Close)**. Теперь маршрутизатор готов к работе.

**ПРИМЕЧАНИЕ:** Если веб-сайт не появится, уточните тип соединения у своего Интернет-провайдера и повторите действия, описанные в данном разделе.

## 5. Конфигурация беспроводной связи

В данном разделе указывается порядок конфигурирования беспроводного соединения через маршрутизатор TEW-431BRP так, чтобы он соответствовал имеющейся конфигурации беспроводного соединения по сети, или для создания собственной сети беспроводного соединения.

1. Откройте свой веб-браузер, затем введите в адресной строке <http://192.168.0.1> и нажмите на клавишу ввода. На левой крайней панели меню щелкните по разделу Беспроводное соединение (**Wireless**). Появится страница конфигурации беспроводного соединения.



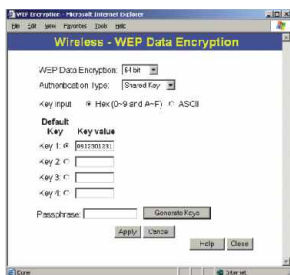
2. В разделе Область (Region) выберите свою область или область, которая также подпадает под положения о беспроводной связи вашей страны.

**Предупреждение:** Имейте в виду, что при выборе несоответствующей области могут нарушаться применимые законы вашей страны. Вы несете ответственность за соответствие конфигурации канала беспроводной связи нормативным положениям таких стран.

3. Создайте идентификатор SSID и выберите канал работы сети для беспроводного соединения.



**Примечание:** Также можно подключить настройки WEP шифрования для усиления безопасности связи при беспроводном соединении, если щелкнуть по кнопке Конфигурация WEP (Configure WEP).



4. Щелкните по кнопке Сохранить (**Save**), чтобы применить настройки.
5. Конфигурация беспроводного соединения завершена. Теперь можно без использования проводов подключиться к маршрутизатору TEW-431BRP и начать обмен файлами или ресурсами в сети с использованием проводного и беспроводного соединения.

# Troubleshooting

**Q1. I specified the IP address, 192.168.0.1 in my internet browser, but an error message says "The page cannot be displayed". How can I get into the TEW-431BRP web configuration page?**

**A1.** Please check your hardware and TCP/IP settings again by following the instructions in section 1-3, make sure the Power, WAN, and on the LAN lights on the Router's front panel are on, and verify that the TCP/IP configurations is correct. Then try accessing to the 192.168.0.1 again using your web browser.

**Q2. I am not sure what type of Internet Account Type I have for my Cable/DSL modem, How do I find out?**

**A2.** You can simply contact your Internet Service Provider's (ISP) Customer Service or Technical Support Department for the correct information.

**Q3. I set up my internet connection type and saved it, but I still cannot connect to the Internet. Why?**

**A3.** Option 1: Please go to the Status section of the configuration page, and click on Connection Detail button. Click on the Release/Renew button to allow the router to refresh the connection with your ISP. Then try browsing a website such as <http://www.trendnet.com> again with your Internet browser. Option 2: Please power down all the equipments including Cable/DSL modem, Router and your PC. Power on the Cable/DSL modem and wait 60 seconds, then power on the router followed by your PC. This simple power cycle normally helps the router to find your Internet connection. Then try browsing a website such as <http://www.trendnet.com> with your web browser.

**Note:** For more detailed information about TEW-431BRP's configuration and advanced settings, please refer to the User's Guide on the CD-ROM.

If you still encounter problems setting up the router, we can help. Please have your Internet account information ready, (ISP, Account Type) and contact us using the information below.

## **Contact Technical Support**

Telephone: +1-310-626-6252

Fax: +1-310-626-6267

Website: [www.TRENDNET.com](http://www.TRENDNET.com)

E-mail: [support@trendware.com](mailto:support@trendware.com)

## **Technical Support Hours**

7:00AM ~ 6:00PM, Monday through Friday

Pacific Standard Time (except holidays)

## **Certifications**

This equipment has been tested and found to comply with FCC and CE Rules. Operation is subject to the following two conditions:

(1) This device may not cause harmful interference.

(2) This device must accept any interference received, including interference that may cause undesired operation.





TRENDware, USA

**What's Next in Networking**

## Product Warranty Registration

Please take a moment to register your product online.  
Go to TRENDware's website at <http://www.TRENDNET.com>

**TRENDware International, Inc.**

3135 Kashiwa Street

Torrance, CA 90505

**<http://www.TRENDNET.com>**