

# TW100-BRM504

**ADSL Modem Firewall Router  
Quick Installation Guide**

**Guide d'installation rapide du  
Routeur & Modem ADSL Firewall**

**Anleitung zur Schnellinstallation des  
5ADSL Modem Firewall Router**

**Guía de Instalación Rápida  
Modem ADSL Enrutador - Cortafuegos**

**Version 04.18.2005**



**TRENDnet**<sup>®</sup>  
TRENDware, USA  
**What's Next in Networking**

# Table of Contents

Español .....	1
1. Preparación para la instalación .....	1
2. Instalación del Hardware .....	2
3. Configuración de los parámetros TCP/IP del PC .....	3
4. Configuración del enrutador del módem ADSL .....	10
Troubleshooting .....	15

## 1. Preparación para la instalación

### Buscar información sobre el proveedor de servicios de Internet (ISP)

Por favor verifique su tipo de conexión de banda ancha a Internet DSL con su ISP y compruebe que tiene toda la información para uno de los siguientes tipos de conexión:

#### **A. Conexión IP dinámica**

El ISP puede requerir que utilice un nombre de anfitrión o nombre de dominio en particular.

#### **B. Conexión IP estática o fija**

Dirección IP de Internet: \_\_\_\_\_ (p. ej. 215.24.24.129)

Máscara de subred: \_\_\_\_\_

Dirección IP de gateway: \_\_\_\_\_

DNS primario: \_\_\_\_\_

DNS Secundario: \_\_\_\_\_

#### **C. Conexión IP dinámica PPPoE o PPPoA**

Nombre de usuario: \_\_\_\_\_

Contraseña: \_\_\_\_\_

#### **D. Conexión IPoA Estática o Fija (IP sobre ATM)**

Dirección IP de Internet: \_\_\_\_\_ (p. ej. 215.24.24.129)

Máscara de subred: \_\_\_\_\_

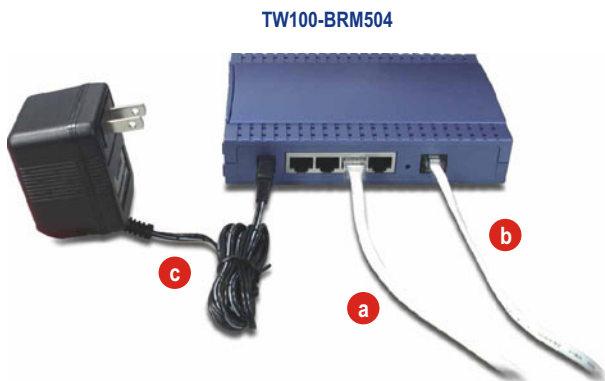
Dirección IP de gateway: \_\_\_\_\_

DNS primario: \_\_\_\_\_

DNS Secundario: \_\_\_\_\_

## 2. Instalación del Hardware

1. Conecte un cable de red RJ-45 desde uno de los puertos LAN del enrutador al puerto de red de su PC.
2. Conecte la línea de teléfono ADSL desde el puerto WAN en el TW100-BRM504 (el conector RJ11) a la terminal ADSL.
3. Encienda el enrutador de su módem ADSL.

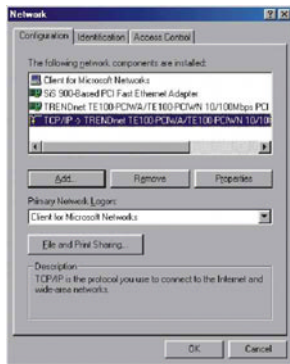


### 3. Configuración de los parámetros TCP/IP del PC

Configure el TCP/IP del computador y ajústelo en opción alámbrico e inalámbrico.

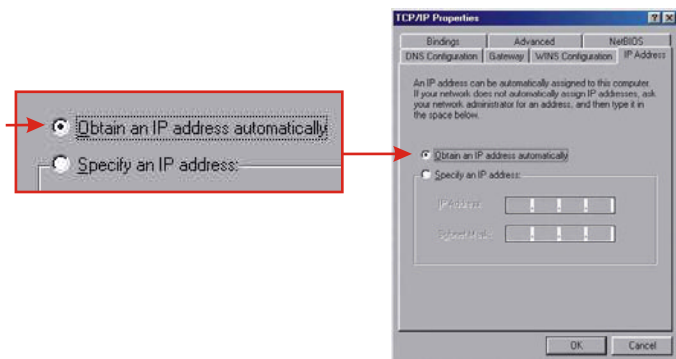
#### Windows 95/98/98SE/ME

1. Vaya al botón **Start (Inicio)** ubicado en su escritorio.
2. Haga clic en **Start**, luego en **Settings (Configuración)** y después en **Control Panel (Panel de Control)**.
3. Haga doble clic en el icono **Network (Red)** y se abrirá la ventana de propiedades de red.
4. En la pestaña General Configuration (Configuración), ubique y seleccione TCP/IP con la tarjeta de red correspondiente (como el adaptador de red TRENDnet TE100-PCIWN 10/100Mbps). Seguidamente, haga clic en el botón **Properties (Propiedades)** y aparecerá la ventana TCP/IP.

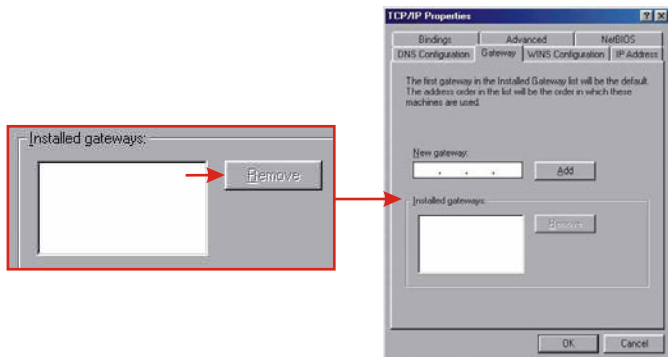


**NOTA:** Si tiene una conexión de dirección IP estática, anote las direcciones IP de las siguientes secciones antes de cambiar la configuración.

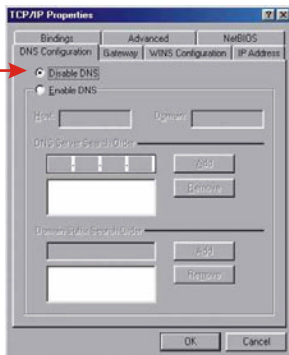
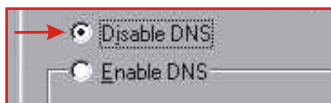
5. En la pestaña IP Address (Dirección IP), seleccione **Obtain an IP address automatically** (Obtener una dirección IP automáticamente).



6. Ahora, vaya a la pestaña Gateway (puerta de enlace) y asegúrese de que no haya ninguna puerta de enlace en la sección Installed Gateways (Puertas de enlace instaladas). Si hay una puerta de enlace instalada, selecciónela y haga clic en **Remove (Quitar)** para retirarla.



7. Dirijase a la pestaña DNS Configuration (Configuración DNS) y haga clic en **Disable DNS (Desactivar DNS)**. Haga clic en **OK (Aceptar)**.

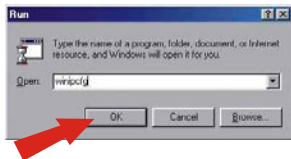


8. Haga clic en **OK** en la ventana de Propiedades de TCP/IP.
9. Haga clic en **OK** en la Caja de Red
10. En este punto, la instalación puede requerir archivos del CD-ROM de Windows. Si esto sucede, inserte su CD-ROM de Windows 98 en su unidad de CD-ROM y seleccione **unidad de CD-ROM** para cargar los archivos.
11. Luego de que los archivos sean cargadas y el mensaje "System Settings Change" (Cambio en la configuración del sistema) aparezca, haga clic en **Yes** para reiniciar el sistema. Su PC cargará entonces la nueva configuración TCP/IP.

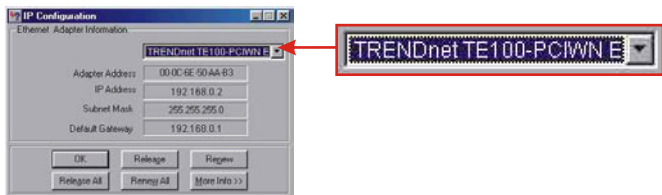


**NOTA:** Si este mensaje no aparece, necesitará reiniciar su PC manualmente.

12. Luego de que el sistema se haya reiniciado, haga clic en **Start (Inicio)** y luego en **Run (Ejecutar)**. A continuación, escriba “winipcfg” en el campo que aparece y haga clic en **OK**.



13. La caja de configuración IP le aparecerá. Seleccione su adaptador de red en la lista desplegable (como el adaptador de red TRENDnet Te100-PCIWN 10/100Mbps). La información actual sobre la dirección IP de su PC aparecerá, a la vez que: IP Address (Dirección IP), Subnet Mask (Máscara de subred) y Default Gateway (Puerta de enlace predeterminada).



14. Si su dirección IP aparece como sigue, su PC ha sido conectado exitosamente al enrutador:

Dirección IP: 192.168.0.x

Máscara de subred: 255.255.255.0

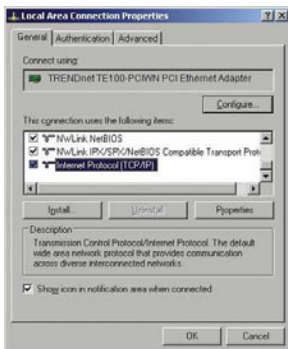
Gateway por defecto: 192.168.0.1

**NOTA:** Si la información que aparece no es correcta, por favor reinicie y vuelva a seguir los pasos que aparecen más arriba.s.



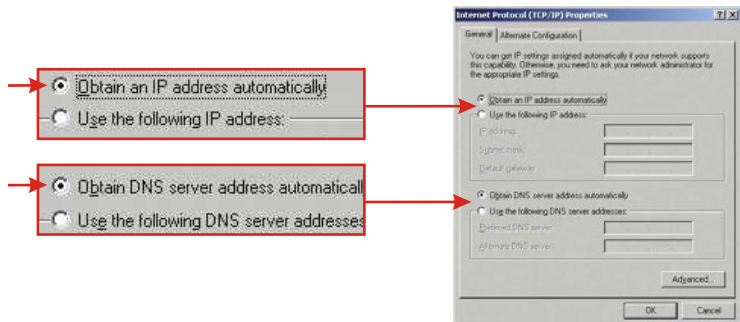
## Windows 2000/XP

1. Haga clic en **Start**, luego en **Settings (Configuración)** y después en **Control Panel (Panel de Control)**
2. Haga doble clic sobre el icono **Network Connections (Conexiones de red)**.
3. Haga clic con el botón derecho en el icono **Local Area Connection (Conexión de área local)** y seleccione **Properties (Propiedades)**. Le aparecerá entonces la caja de propiedades de conexión del área local.
4. En la pestaña General Configuration (General), localice y seleccione **TCP/IP** y haga clic en **Properties (Propiedades)**. La caja de propiedades del protocolo de Internet (TCP/IP) le aparecerá.

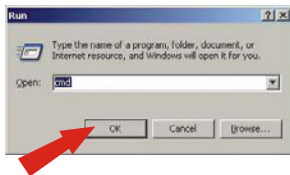


**NOTA:** Si tiene una conexión de dirección IP estática, anote las direcciones IP de las siguientes secciones antes de cambiar la configuración.

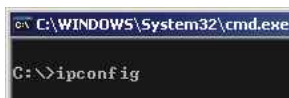
5. Seleccione **Obtain an IP address automatically (Obtener una dirección IP automáticamente)** y **Obtain DNS Server address automatically (Obtener la dirección del servidor DNS automáticamente)**.



6. Haga clic en **OK**.
7. Haga clic en **Close (Cerrar)** en la caja de propiedades de la conexión de área local.
8. Haga clic en **Start (Inicio)** y luego en **Run (ejecutar)**. A continuación, escriba "cmd" y haga clic en **OK**.



9. La ventana emergente del comando le aparecerá. Escriba "ipconfig" después de C:\y presione **Enter (Intro)**.



10. Si su dirección IP aparece como sigue, su PC ha sido conectado exitosamente al enrutador:

Dirección IP: 192.168.0.x

Máscara de subred: 255.255.255.0

Gateway por defecto: 192.168.0.1

```
C:\WINDOWS\system32\cmd.exe

Ethernet adapter Local Area Connection:

    Connection-specific DNS Suffix  . : 
    IP Address . . . . . : 192.168.0.2
    Subnet Mask . . . . . : 255.255.255.0
    Default Gateway . . . . . : 192.168.0.1

C:\>
```

```
Ethernet adapter Local Area Connection:

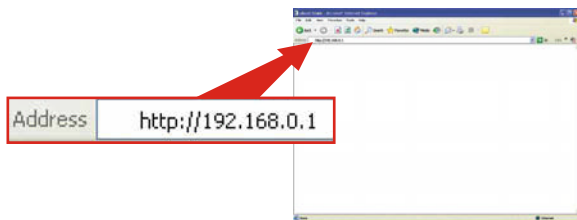
    Connection-specific DNS Suffix  . : 
    IP Address . . . . . : 192.168.0.2
    Subnet Mask . . . . . : 255.255.255.0
    Default Gateway . . . . . : 192.168.0.1

C:\>
```

**NOTA:** Si la información que aparece no es correcta, por favor reinicie y vuelva a seguir los pasos que aparecen más arriba.

## 4. Configuración del enrutador del módem ADSL

1. Abra su navegador Web. Escriba **http://192.168.0.1** en la barra de direcciones y luego pulse la tecla **Enter (Intro)**.



2. Aparecerá una ventana emergente de inicio de sesión. Escriba "admin" como nombre de usuario y "admin" como contraseña, luego haga clic en **OK** para entrar en el Setup Wizard (Asistente de configuración).

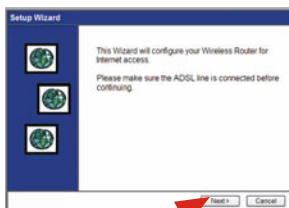


3. Haga clic en **Setup Wizard (Asistente de configuración)**.

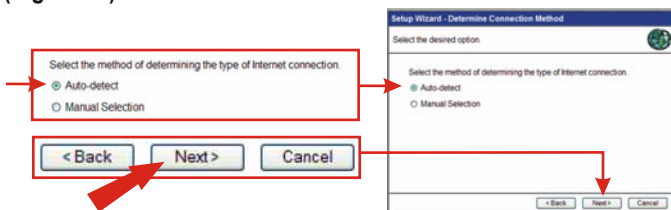


4. Haga clic en **Next (Siguiente)** para configurar su enrutador inalámbrico para el acceso a Internet.

**NOTA:** En el ejemplo, el tipo de Conexión DSL es una "IP Dinámica".

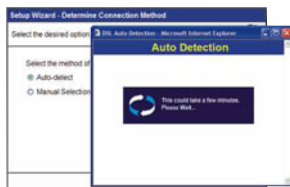


5. Seleccione **Auto-Detect (Auto-detectar)** y luego haga clic en **Next (Siguiente)**.

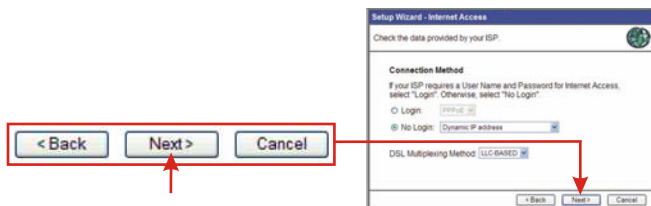


6. Espere hasta que el proceso de Auto-detección finalice.

**Nota:** Si el Setup Wizard (Asistente de configuración) no pudo detectar el tipo de conexión a Internet de manera automática, seleccione Manual Selection (Selección manual) y escriba la información requerida según los datos suministrados por su ISP.



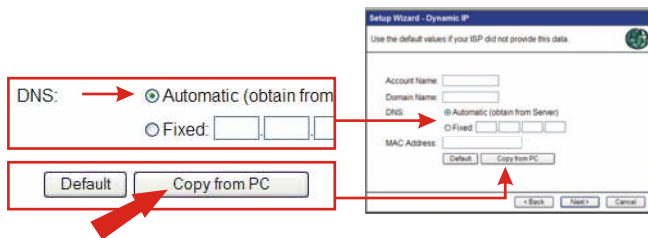
7. Haga clic en **Next (Siguiente)** En el ejemplo, el TW100-BRM504 detectó automáticamente el tipo de conexión DSL como **dirección IP Dinámica**.



**REMARQUE:** Pour les autres méthodes de connexion, suivez les instructions sur l'écran après la détection automatique.

8. Seleccione el DNS: Automatic (Automático), y luego haga clic en **Copy from PC** (Copiar del PC).

**NOTA:** Copie la dirección de su PC en el campo de la dirección del hardware (MAC), sólo si su ISP ha grabado la dirección del hardware de su PC.



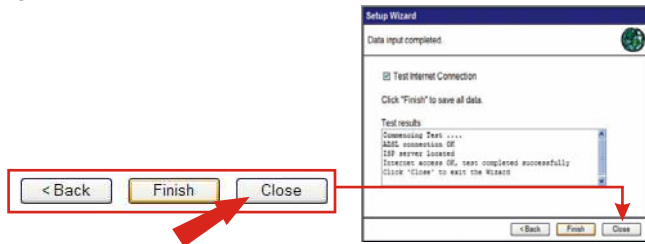
9. Haga clic en **Next (Siguiente)** después de obtener la dirección MAC.



10. Haga clic en **Finish (Finalizar)** para verificar la conexión a Internet.



11. Haga clic en **Finish (Finalizar)** para completar la configuración del módem ADSL.



Verifique la instalación del TW100-BRM504. En este ejemplo, la conexión IP DSL Dinámica tiene la siguiente configuración:



¡Enhorabuena! Ha finalizado la instalación del enrutador de su módem ADSL TW100-BRM504.

Introduzca <http://www.TRENDNET.com> en la barra de direcciones de su navegador para verificar su conexión a Internet. Si aparece el sitio Web, su enrutador ha sido configurado correctamente. Para configuraciones más avanzadas, consulte el CD de la Guía del Usuario del TW100-BRM504.



## 6. Troubleshooting

### **Q1: The Router will not turn on. No LEDs light up**

**A1:** The power adapter might not be connected. Please connect the power adapter to the power outlet and check the LEDs again. Please note that using the wrong power adapter might physically damage the unit.

### **Q2: I am not sure what type of Internet broadband connection I have for my DSL connection. How do I find out?**

**A2:** You can contact your Internet Service Provider (ISP)'s Customer Service or Technical Support Department for the correct information.

### **Q3: I specified the IP address 192.168.0.1 in my Web browser, but an error message says "The page cannot be displayed". How can I get into the TW100-BRM504 web configuration page?**

**A3:** Please check your hardware and TCP/IP settings again by following the instructions in sections 1-3, make sure the Power, WAN, and on the LAN LEDs are on. Then try to access the configuration page using your Web Browser again.

### **Q4: I followed the instructions in section (4. Configure the ADSL Modem Router) and my test results show that my Internet access is OK. However, I still cannot go to the Internet. What do I do?**

**A4:** Please go back to step 1 in section (4. Configure the ADSL Modem Router). Follow the instructions until you reach step 7. Change the "DSL Multiplexing Method" to another method. For example, if your previous set up was "VC Based", change the DSL Multiplexing Method to "LLC Based". If your previous set up was "LLC Based", change the DSL Multiplexing Method to "VC Based". After making your selection, continue following the instructions from step 7 to step 11.

For help with the router's advanced features refer to the User's Guide on the CD-ROM. If you still encounter problems setting up the router, we can help. Please have your Internet account information ready (ISP, Account Type) and contact us using the information indicated below.

### **Certifications**

This equipment has been tested and found to comply with FCC and CE Rules. Operation is subject to the following two conditions:

- (1) This device may not cause harmful interference.
- (2) This device must accept any interference received.  
Including interference that may cause undesired operation.



**NOTE:** THE MANUFACTURER IS NOT RESPONSIBLE FOR ANY RADIO OR TV INTERFERENCE CAUSED BY UNAUTHORIZED MODIFICATIONS TO THIS EQUIPMENT. SUCH MODIFICATIONS COULD VOID THE USER'S AUTHORITY TO OPERATE THE EQUIPMENT.



## Product Warranty Registration

Please take a moment to register your product online.  
Go to TRENDware's website at <http://www.TRENDNET.com>

### TRENDnet Technical Support

#### US/Canada Support Center

**Contact**

**Telephone:** 1(310) 626-6252

**Fax:** 1(310) 626-6267

**Email:** [support@trendnet.com](mailto:support@trendnet.com)

**Tech Support Hours**

7:30am - 6:00pm Pacific Standard Time

Monday - Friday

#### European Support Center

**Contact****Telephone**

Deutsch : +49 (0) 6331 / 268-460

Français : +49 (0) 6331 / 268-461

Español : +49 (0) 6331 / 268-462

English : +49 (0) 6331 / 268-463

Italiano : +49 (0) 6331 / 268-464

Dutch : +49 (0) 6331 / 268-465

**Fax:** +49 (0) 6331 / 268-466

**Tech Support Hours**

8:00am - 6:00pm Middle European Time

Monday - Friday

**TRENDware International, Inc.**  
3135 Kashiwa Street. Torrance, CA 90505  
**<http://www.TRENDNET.com>**